

Mål & budget 2020– 2022



NORRTÄLJE
KOMMUN





Innehåll

POLITIKENS INRIKTNING

1. Vision och värdegrund	8
2. Norrtälje kommun – med sikte på 2030	10
3. Mål och uppdrag 2020	15

VERKSAMHETSPLAN

4. Inledning	26
5. Omvärld och ekonomiska förutsättningar inför 2020–2022	27
6. Norrtälje kommun	33
7. Hållbar, effektiv styrning i Norrtälje kommun	42
8. Norrtälje kommunkoncern	44
9. Nämnder	45
9.1 Kommunstyrelsen och Kommunfullmäktige	46
9.2 KS Räddningsnämnd	49
9.3 Överförmyndare	51
9.4 Val- och demokratinämnd	52
9.5 Kommunal revision	53
9.6 Barn- och skolnämnden	54
9.7 Utbildningsnämnden	59
9.8 Bygg- och miljönämnden	63
9.9 Kultur- och fritidsnämnden	65
9.10 Socialnämnden	67
9.11 Teknik- och klimatnämnden	72
10. Norrtäljemedellen	74
11. Kommunalförbundet Sjukvård och omsorg i Norrtälje och Tiohundra AB	75
12. Norrtälje Kommunhuskoncern	77
13. Norrtälje kommun som arbetsgivare	82
14. Intern kontroll	83
15. Räkenskaper	84



Göte Vaara

Göte Vaara (KD)
Gruppledare

Bino Drummond

Bino Drummond (M)
Kommunstyrelsens ordförande

Anders Olander

Anders Olander (C)
Kommunalråd

Robert Beronius

Robert Beronius (L)
Kommunalråd



En politik för bättre skola, företagsklimat och ökad trygghet i hela kommunen

Norrtälje kommun erbjuder stora möjligheter för människor och företag att förverkliga sina drömmar. Här finns plats och möjligheter för fler företag att etablera sig och befintliga företag att växa. Det finns gott om plats för människor att uppfylla sina boendedrömmar. Samtidigt står vi inför stora utmaningar framöver. För att kommunen ska fortsätta utvecklas i en positiv riktning måste kunskapsresultaten och tryggheten i skolan öka, företagsklimatet förbättras och välfärden utvecklas. För att klara dessa utmaningar behövs ordning och reda i ekonomin, där pågående och kommande investeringar finansieras hållbart. I samma anda behöver vi öppna upp Norrtälje kommun för fler välfärdsaktörer och välkomnar ökad valfrihet och nya idéer.

Moderaterna, Centerpartiet, Liberalerna och Kristdemokraterna samarbetar i Allians för Norrtälje kommun. I denna budget görs flera satsningar som är viktiga såväl här och nu som långsiktigt.

För att Norrtälje kommun ska kunna utvecklas och växa måste också politiken möjliggöra för människor att bosätta sig i hela kommunen. Nyligen passerade kommunen 62 000 invånare och vårt mål är att vi ska vara 77 000 invånare senast 2040. För att lyckas med detta uppmuntrar vi en mångfald av boendeformer. Oavsett om man letar efter en lägenhet i stadsmiljö eller lantligt villaliv så är möjligheten för människor att förverkliga sina bostadsdrömmar en av politikens främsta uppgifter. Vi

har höga ambitioner för bostadsbyggandet. Därför intensifierar vi arbetet med detaljplaner under perioden. Samtidigt höjer vi ambitionerna för kommunens miljö- och klimatarbete och vill fasa ut fossila bränslen från kommunens verksamheter till 2030 och sätter målet med netto-nollutsläpp till 2045.

Med tillväxt ställs också andra krav på arbetsmarknad och infrastruktur. För oss i Alliansen är det viktigt med ett gott företagsklimat. För en sak är vi övertygade om: det är företagen som skapar jobb och lägger grunden för vår välfärd. Här har Norrtälje kommun stora behov av förbättring. När vi nu står inför en situation att konjunkturen kan komma att vända nedåt så behöver vi få fler i arbete. Fyra av fem jobb skapas i småföretagen. Därför är det så viktigt att vi minskar regelbördan och tydliggör tillämpningen av lagar och regler. Ett regelförenklingsarbete pågår som ska ge snabbare kontakt och åtgärder. Vi inför nu även tjänstegarantier för bättre service. Inget företag ska avstå en etablering eller utveckling i Norrtälje kommun för att det är krångligt eller att det saknas mark.

Hela kommunen ska leva. Vi tar tillvara de möjligheter som finns i skärgård och landsbygd, och pekar ut en långsiktigt hållbar utveckling. Antagen handlingsplan pekar på drygt 50-talet punkter som ska genomföras. Det ska finnas god, kvalitativ och tillgänglig service i våra serviceorter, vilket ger möjlighet att bo och verka på landsbygden i hela kommunen. Bredband åt alla är vik-

tigt, inte minst för möjligheterna att starta och driva företag på landsbygden. Nyckeln till en hållbar framtid är moderna lösningar och teknisk utveckling. Kommunen ska göra det möjligt för invånarna att göra smarta miljö- och klimatval.

Skolan är den strategiskt viktigaste framtidsfrågan för Norrtälje kommun. Med fokus på kunskap, trygghet, ordning och trivsel ska kunskapsresultaten höjas och Norrtälje kommun bli en av Sveriges bästa skolkommuner. Klassresan börjar i klassrummet och kunskap är biljetten vidare i livet. Därför sätter Allians för Norrtälje kommun skolan först och vi visar det genom en kraftig resurssamling på barn och skola. För att avlasta lärare satsar vi i årets budget på lärarassistenter. Vi fortsätter satsningarna på elevhälsan och på goda lärandemiljöer. Vi stärker också arbetslinjen och förenklar vardagspusslet för föräldrar som arbetar på obekväma arbetstid genom att införa nattomsorg. Gymnasieskolan ska erbjuda ett brett utbud av program, i samverkan med övriga aktörer.

Att alla har ett jobb att gå till är grunden för vårt gemensamma samhällsbygge. Företagandet är grunden för sysselsättningen. Därför arbetar vi aktivt för att förenkla för företag att etablera sig och växa. Planberedskap för

verksamhetsmark prioriteras och kommunens företag ska så långt det är möjligt kunna delta i kommunens upphandlingar. Så stimulerar vi lokal produktion och fler arbetstillfällen. Vi inför därför ett snabbspår för detaljplaneändringar för att stimulera företagsetableringar och jobbskapande.

I vår kommun ska alla kunna känna sig trygga, oavsett om man går i skolan, behöver stöd och hjälp eller rör sig utomhus. Alla kommunens invånare ska känna att de kan lita på att vården och omsorgen finns där och håller hög kvalitet när de behöver den. Genom Norrtäljemodellen med Tiohundra skapar vi en mer sammanhållen vård- och omsorg samtidigt som skattepengarna används mer effektivt. Stort fokus läggs på innovativa lösningar för att öka tryggheten för våra äldre i behov av stöd. Därför är det också prioriterat att ta fram byggbar mark för boendeformer som passar äldres behov.

Genom denna budget i balans tar vi ansvar för ekonomin och investeringarna och prioriterar långsiktig hållbarhet med hög kvalitet inom välfärden. Genom kloka investeringar, med fortsatt tydliga prioriteringar och väl valda avvägningar, bygger vi framtidens kommun tillsammans i hjärtat av Roslagen.

Politikens inriktning



1. Vision och värdegrund

NORRTÄLJE KOMMUN – GLOBAL LIVSSTIL, LOKALT LIV

Norrtälje har en vision om framtiden. Det är en vision både för Norrtälje som kommun och för kommunkoncernens organisation. Den pekar ut färdriktningen för vårt agerande på kort och lång sikt i vår strävan att skapa attraktionskraft, tillväxt och en kommun som ger möjlighet för alla invånare att leva det liv var och en vill leva. Alla kan och får vara med och bidra till utvecklingen.



Frihet: Ditt sätt att leva

I Norrtälje kommun har du gott om svängrum att förverkliga dina drömmar, i såväl arbete som fritid. Här möter lugnet i naturen pulsen från Stockholm en spontanresa bort. Lev ut din frihet på stora ytor eller i liten vrå.



Förtroende: Trygghet på dina villkor

I Norrtälje kommun är alla välkomna. Tillsammans utgör vi en stadig grund att stå på, där du har chansen att forma ditt eget liv, oavsett vem du är. Här finns mycket plats och många möjligheter.



Framtid: Hållbar tillväxt i attraktiv miljö

Norrtälje är en kommun med gamla traditioner och nya idéer. Vi tar tillvara de historiska rötterna med blicken vänd framåt. Vi är driftiga och utvecklar vår framtid genom en levande vardag och hållbar utveckling av stad och landsbygd.

Värdegrunden är en viktig och avgörande del i arbetet med en hållbar styrning av kommunen. Den beskriver hur vi ser på dem som är berörda av vår verksamhet, den ger också uttryck för vår människosyn, vårt förhållningssätt och hur vi ständigt har kvalitet och effektivitet i fokus.

Höga krav ställs på kommunen när det gäller dialog med invånare, individanpassning, externa kontakter, hög kvalitet och god service på de tjänster kommunen levererar. Denna utveckling kommer med all säkerhet att öka i takt med att nya generationer växer upp. I detta sammanhang är det viktigt att Norrtälje kommun utvecklar hela sin organisations förmåga att möta de växande behoven och förväntningarna. Grunden för detta är den vision och de värden som kommunen ska vila på.

Var och en i organisationen ska vara väl förtrogen med vision och värdegrund och kunna agera utifrån de värderingar som styr verksamheten. Bilden av Norrtälje kommun skapas av de upplevelser som människor får av våra tjänster och service samt av hur de bemöts av kommunens medarbetare. Medarbetarnas fulla potential ska tas tillvara i allt utvecklingsarbete med utgångspunkt från vår värdegrund.

Invånaren först

Vi arbetar för invånaren. I Norrtälje kommun är vi lyhörda för möjligheter och lösningar som möter invånarens behov. Det innebär att:

- vi alltid ska tänka vilket värde det ger för invånaren
- vi har en tydlig, tillgänglig och transparent kommunikation
- vi har ett professionellt, prestigelöst och gott bemötande
- vi skapar tillit genom hög kvalitet i våra verksamheter



Värdegrundskartan – När värdegrunden genomsyrar allt sprider den sig naturligt i hela kommunen.

Allas lika värde

Alla har olika förutsättningar men lika värde. I Norrtälje kommun respekterar vi alla individer oavsett kön, könsidentitet eller könsuttryck, ålder, etnicitet, religion, funktionsnedsättning och sexuell läggning. Det innebär att:

- vi har ett inkluderande förhållningssätt där alla ges samma möjligheter
- vi arbetar aktivt för att alla ska uppleva en rättvis behandling
- vi ser olikheter som en tillgång och styrka
- vi tänker och agerar ur ett jämställdhetsperspektiv

Höga förväntningar

Vi har höga förväntningar på såväl medarbetare som invånare. I Norrtälje kommun kan du förvänta dig en verksamhet med tydliga mål som möjliggör ett samhälle som är hållbart för framtiden. Det innebär att:

- vi utgår från att alla kan och att alla vill
- vi tar till vara på och skapar förutsättningar för kreativitet och uppmuntrar utveckling
- vi ställer krav och erbjuder utmaningar
- vi har en tillåtande attityd

2. Norrtälje kommun – med sikte på 2030

2.1 Kommunfullmäktiges långsiktiga mål: Sju löften till Norrtälje kommuns invånare och företag

Norrtälje kommun växer och står de kommande åren inför stora utmaningar och oändliga möjligheter.

Att allt fler människor vill bo i Norrtälje kommun och att företag vill etablera sig här är en fantastisk möjlighet, men det ställer också krav på Norrtälje kommun. En växande kommun kräver god beredskap och planering, liksom kapacitet att möta ökad efterfrågan på Norrtälje kommuns verksamheter – framför allt när det gäller skola, förskola, vård och omsorg. Samtidigt måste vi säkerställa att Norrtälje kommun växer hållbart – att vi tar ekonomisk, social och ekologisk hänsyn till kommande generationer.

Norrtälje kommuns vision ”Global livsstil – lokalt liv!” konkretiseras därför med sju löften till Norrtälje kommuns befintliga och potentiella invånare och företag.

Dessa löften anger hur Norrtälje kommun ska utvecklas de kommande tio åren och tar formen av målområden som sätter den övergripande inriktningen för Norrtälje kommun. Genom att ha ett längre perspektiv på Norrtälje kommuns utveckling lägger vi en stabil grund för de kommande årens arbete med att skapa en framtidskommun som värnar de fantastiska värden som Norrtälje kommun har, samtidigt som nya möjligheter och innovationer tas tillvara.

En ambitionsnivå sätts för respektive löfte med sikte på år 2030, ett centralt år för ansträngningar världen över att åstadkomma en ekonomiskt, socialt och ekologiskt hållbar utveckling. Ambitionsnivån används som ett riktmärke, utifrån vilket gradvisa framsteg årligen kan mätas och redovisas.

MÅLOMRÅDE 1:

Norrtälje kommun ska ha en sund och hållbar ekonomi

Ambitionsnivå 2030:

Norrtälje kommun ska ha en stärkt ekonomi som når högre årliga överskott.

Vad betyder det i praktiken?

En hållbar ekonomi är välfärdens förutsättning. I grunden handlar en hållbar ekonomi om att kostnader inte överstiger intäkterna och att kostnader inte överförs på kommande generationer. Varje skattekrona ska användas ansvarsfullt och skatteuttaget användas till kvalitetsförbättringar och nödvändiga investeringar som krävs i en växande kommun. Norrtälje kommun ska ha handlingskraft och förmåga att driva utveckling och innovation för ständiga förbättringar som borgar för en kvalitativ välfärd idag och i framtiden. Norrtälje kommuns investeringar och upphandlingar ska vara ekonomiskt, socialt och ekologiskt hållbara och kommunens resurser ska fördelas jämställt.



MÅLOMRÅDE 2:

Norrtälje kommun ska förvaltas och utvecklas på ett miljö- och klimatmässigt hållbart sätt

Ambitionsnivå 2030:

Norrtälje kommun ska vara en kommun som ligger i nationell framkant på miljö- och klimatområdet.

Vad betyder det i praktiken?

Norrtälje kommun ska vara ett föredöme i miljö- och klimatfrågor och kommunens klimat- och miljöarbete ska baseras på mätbarhet och realism. Norrtälje kommun tar ansvar och motverkar klimatförändringarna genom att bli en fossilbränslefri organisation senast 2030 och arbetar för att nå de nationella målen om netto-nollutsläpp till 2045. Krav ställs på kraftfulla insatser inom alla kommunala verksamheter för att årligen minska växthusgasutsläpp till netto-noll. Norrtälje kommuns arbete ska också möjliggöra för energi, material och näringsämnen att ingå i kretslopp, både för att minska överutnyttjandet av jordens resurser och för att minimera klimatpåverkan. I kommunens mark- och vattenäggande tas hänsyn till biologisk mångfald. Norrtälje kommun ska också arbeta för gynnande av biologisk mångfald i hela kommunen. All planerad exploatering på kommunal naturmark och i vatten ska därför föregås av en naturvärdesbedömning och biologisk mångfald på kommunal naturmark ska bevaras.

MÅLOMRÅDE 3:

Norrtälje kommun ska ha en innovativ och serviceinriktad kommunal organisation – som sätter invånaren först

Ambitionsnivå 2030:

Norrtälje kommun ska vara en av Sveriges bästa servicekommuner.

Vad betyder det i praktiken?

För att nå resultat i arbetet krävs en kommunal organisation som vågar testa innovativa arbetssätt och föreslå nya lösningar, som ständigt utvecklar servicen till invånare och företag och som tar vara på digitaliseringens möjligheter. Norrtälje kommun ska leva upp till och sträva efter att överträffa invånarnas förväntningar på effektivitet, tillgänglighet och bemötande. En central del i detta är utvecklingen av tjänstegarantier som tydliggör för invånare och företagare vilka förväntningar de kan ha på kommunens leveranser och myndighetsutövning, samt vilka motkrav som måste uppfyllas för att tjänstegarantin ska kunna uppfyllas. Norrtälje kommuns närvaro på medborgarkontor i olika delar av Norrtälje kommun säkerställs.

MÅLOMRÅDE 4:

Norrtälje kommun ska vara en kunskapsinriktad skolkommun – där barn och unga rustas väl för framtiden och ges möjlighet att nå sin fulla potential

Ambitionsnivå 2030:

Norrtälje kommun ska vara en av Sveriges bästa skolkommuner.

Vad betyder det i praktiken?

Barn och unga ska rustas för framtiden och ges möjlighet att nå sin fulla potential. Det är en uppgift med många delar, där både föräldrar, skola och andra delar av samhället spelar en roll och har ett ansvar. För Norrtälje kommuns del ligger fokus på hur skolan kan rusta barn och unga för framtiden och hur samhällets insatser för barns och ungas psykiska hälsa kan utformas.

MÅLOMRÅDE 5:

Norrtälje kommun ska vara en trygg och säker kommun – i både vardag och kris

Ambitionsnivå 2030:

Norrtälje kommun ska vara Sveriges tryggaste kommun.

Vad betyder det i praktiken?

Att värna människors trygghet och säkerhet är ett grundläggande samhällsuppdrag. Enskilda människors känsla av trygghet är ett av de mest centrala måtten på hur väl ett samhälle lyckas med sina kärnuppgifter. Samtidigt är människors upplevda trygghet en viktig aspekt av en kommuns attraktivitet. När människor är trygga – möts och har tillit till varandra – ökar kommunens kreativa och innovativa förmåga. Människor som är otrygga har mindre handlingsutrymme och mindre förutsättningar att förverkliga sina livsmål. Denna betoning av trygghetens betydelse för samhällsutvecklingen vägleder oss såväl i det vardagliga arbetet för ökad trygghet och säkerhet som i utvecklingen av Norrtälje kommuns civila krisberedskap.



MÅLOMRÅDE 6:

Norrtälje kommun ska vara en sammanhållen och företagsvänlig kommun – där människor utvecklas och entreprenörskap uppmuntras

Ambitionsnivå 2030:

Norrtälje kommun ska vara Sveriges mest företagsvänliga och mest populära landsbygdskommun.

Vad betyder det i praktiken?

En sammanhållen och attraktiv kommun är en kommun där människor vill och kan bosätta sig och där företag vill och kan etablera sig och växa. I Norrtälje kommun ska stad och landsbygd utvecklas tillsammans. Det förutsätter att vi som kommun ständigt utvecklar vår dialog med invånare och företag, samt arbetar aktivt för att främja hela Norrtälje kommun som bostads- och etableringsort. För att lyckas krävs från Norrtälje kommuns sida en samlad strategi, ett innovativt arbetssätt, hög tillgänglighet och förenklade processer, inte minst på samhällsbyggnadsområdet. Det handlar till exempel om att förenkla planarbetet så långt det är möjligt. Utgångspunkten för allt arbete med tillväxt och utveckling är att utgå från våra speciella förutsättningar som en kommun med en stor andel av befolkningen boende på landsbygden. Norrtälje kommun ska vara Sveriges populäraste landsbygdskommun – med god tillgång till mötesplatser, affärer, skolor, arbetsplatser och kommunikationer. Den lokala utvecklingen av näringslivet samt byggande på landsbygden främjas.

MÅLOMRÅDE 7:

Norrtälje kommun ska vara en inkluderande kommun – som främjar människors livskvalitet, egenmakt och egenförsörjning

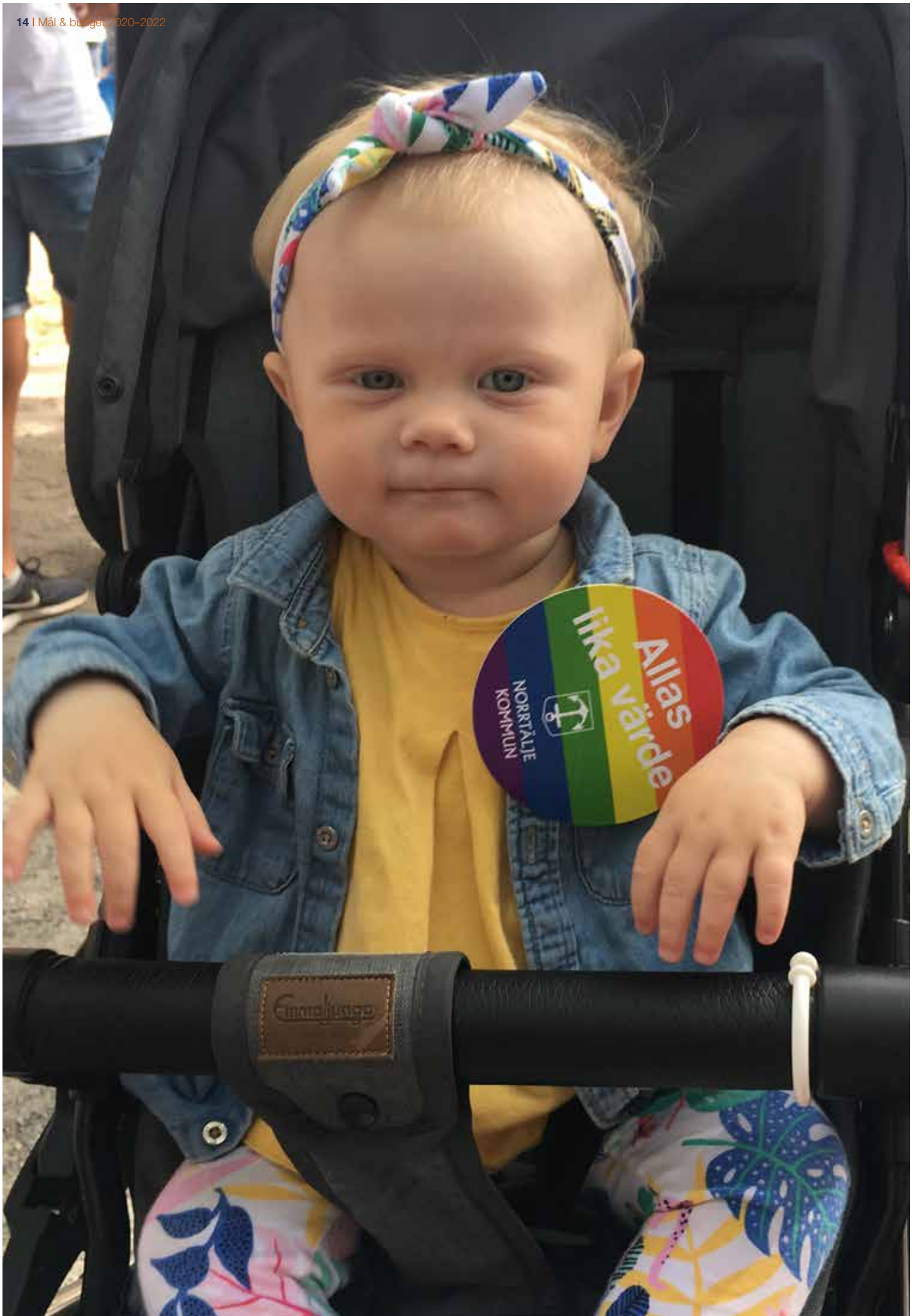
Ambitionsnivå 2030:

Norrtälje kommun ska vara en kommun där invånarna upplever att de har en hög livskvalitet.

Vad betyder det i praktiken?

Människor i Norrtälje kommun ska uppleva att de har makt över sina liv. En viktig del av det arbetet är att få ut människor i egen försörjning genom exempelvis arbete eller studier för de grupper som i dag står utanför arbetsmarknaden. Det är även en central utgångspunkt för att lyckas med integrationen. Genom att stödja och främja kultur-, idrotts- och friluftslivet ska Norrtälje kommun bidra till att skapa förutsättningar för livskvalitet, personlig utveckling och en attraktiv livsmiljö i hela Norrtälje kommun. Här spelar det fortsatta stödet till kommunens många föreningar en viktig roll, då föreningslivet i sig innebär möten och vänskap mellan människor över språkliga och kulturella gränser och är en skola i demokrati. Norrtälje kommun har en viktig roll i att främja delaktighet i den demokratiska processen, inte minst bland barn och unga, vilket ställer krav på utvecklade och innovativa arbetssätt.





3. Mål och uppdrag 2020

I allt vi gör ska strävan vara att åstadkomma bästa möjliga resultat, för invånare och företag – med initiativkraft och proaktivitet som ledord. För att nå resultat krävs tydliga mål och indikatorer även på kortare sikt. Den långsiktiga inriktningen ovan preciseras därför nedan i konkreta prioriteringar för budgetåret 2020, med indikatorer

som gör det möjligt att följa upp framsteg och uppnådda mål. Kommunfullmäktiges förväntningar på hur nämnderna ska bidra till de olika målen uttrycks i uppdrag riktade till närmast berörda nämnder. Övriga åtgärder av relevans för målens uppfyllelse konkretiseras i nämndernas verksamhetsplaner.

3.1 En kommun med sund och hållbar ekonomi

Under 2020 inriktas arbetet inom målområdet på:

1. En ekonomi i balans

För en fortsatt balanserad tillväxt och samhällsutveckling som bidrar till att Norrtälje kommun får fler invånare utan att kvaliteten i kärnverksamheterna riskerar att försämrats krävs en ökad andel självfinansiering av investeringar samt budgetdisciplin. Överskottsmålet ska vara minst 2 procent.

2. En effektiv verksamhet

Verksamheter i Norrtälje kommun skall bedrivas på ett sådant sätt att de präglas av ändamålsenlighet (möta kommuninvånarnas behov och förväntningar), kostnads-effektivitet (produktivitet), flexibilitet (förmåga till anpassning efter nya förutsättningar) och kvalitet (systematiskt kvalitetsarbete). Detta förutsätter inte minst att planeringen av samhällsservice och välfärdstjänster nogt följt den demografiska utvecklingen. Här blir koncernperspektivet en framgångsfaktor. De indikatorer som kommer att användas för uppföljning och återsrapportering till kommunfullmäktige är:

- Budgetavvikelse för verksamhetens nettokostnader
- Överskottet ska uppgå till 2 % av skatteintäkter och generella bidrag
- Låneskuld per invånare (kr)
- Soliditet inkl. pensionsåtagande ska inte understiga 10 %
- Självfinansieringsgrad investeringar (%)
- Investeringar i % av skatteintäkter, generella statsbidrag och utjämning
- Energiförbrukning kWh/kvm
- Kvm outhyrd yta

- Budgetavvikelse för exploateringsintäkter
- Andel grön finansiering i kr av total koncernskuld
- Effektivitet PBL, Handläggningstid, median kalenderdagar
- Kostnad per betygspoäng i årskurs 9 i kommunala skolor, kr/betygspoäng
- Elever i årskurs 9 som uppnått kunskapskraven i alla ämnen, hemkommun, andel (%)
- Den genomsnittliga bidragstiden inom försörjningsstöd ska minska (utgångsvärde 2019 är 6,2 månader)
- Andel elever folkbokförda i Norrtälje med gymnasieexamen inom tre år
- Hemtjänst, utförd av beställd/verkställd tid (procent)
- Vårdgaranti, andel patienter som erbjuds vård inom regionens vårdgaranti av vårdgivare inom Norrtälje kommun (5 dagar)

Uppdrag 2020 inom målområdet – En sund och hållbar ekonomi	Ansvarig nämnd
Se över hyressättningsmodell inklusive finansiering	Kommunstyrelsen
Utveckla en strategisk lokalförsörjningsplan med ett koncernperspektiv	Kommunstyrelsen
Utveckla en ägarstrategi för fastighetsbeståndet och avyttra fastigheter som inte bedöms skapa mervärde i kommunal ägo på lång sikt	Kommunstyrelsen
Aktivt arbeta med strategiska markförvärv och utarbeta en markstrategi	Kommunstyrelsen
Uppdatera Norrtälje kommuns bostadsförsörjningsstrategi	Kommunstyrelsen
Aktivt och strategiskt söka extern finansiering	Kommunstyrelsen
Se över möjligheter till ökad samordning inom Norrtälje kommunkoncern och med andra kommuner	Kommunstyrelsen

3.2 En kommun som förvaltas och utvecklas på ett miljö- och klimatomässigt hållbart sätt

Under 2020 inriktas arbetet inom målområdet på att:

1. Minska användningen av fossila bränslen

Norrtälje kommun som organisation ska vara ett klimatomässigt föredöme. Därför intensifieras arbetet med att minska användningen av fossila bränslen inom hela den kommunala förvaltningen. I syfte att underlätta för invånarna att välja klimatsmarta transportsätt i vardagen fortsätter samtidigt arbetet med att främja utbyggnaden av gång- och cykelvägar i hela kommunen.

2. Förbättra kretsloppen för energi, material och näringsämnen

Norrtälje kommuns arbete ska möjliggöra för energi, material och näringsämnen att ingå i kretslopp. Norrtälje kommun ska bland annat arbeta för minskad energi-användning och ökad energiåtervinning. Insatser görs för att åstadkomma ökad energieffektivisering i kommunala fastighetslokaler. Biologisk behandling och materialåtervinning som slutbehandling av avfall ska öka medan bortskaflning av avfall ska minska.

3. Ta hänsyn till biologisk mångfald i Norrtälje kommuns mark- och vattenägande

Inriktningen är att all planerad exploatering på kommunal naturmark och i vatten ska föregås av en naturvärdesbedömning och att biologisk mångfald på kommunal naturmark ska bevaras.

De indikatorer som kommer att användas för uppföljning och återrapportering till Kommunfullmäktige är:

- Förnybara drivmedel i kommunens fordonsflotta (%)
- Andel av de kommunbetalda transporter som är fossilbränslefria (% av bränsleförbrukning)
- Andel kommunägda lokaler där energianvändningen är fossilbränslefri (%)
- Gång- och cykelvägar (meter/invånare)
- Hushållsavfall som samlats in för materialåtervinning eller biologisk behandling (kg/inv.)
- Energianvändning per m² i kommunägda lokaler (kWh/m²)

Uppdrag 2020 inom målområdet – En klimat- och miljöomässigt hållbar kommun	Ansvarig nämnd
Ta fram, besluta om och börja implementera en miljö- och klimatomstrategi med sikte på 2030	Kommunstyrelsen
Utöka samarbetet med Förpacknings & Tidningsinsamlingen – FTI	Teknik- och klimatomnämnden
Redovisa verksamhetens aktuella utsläppskäl- lor av växthusgaser och ta fram en plan för hur den negativa klimatompåverkan från tjänsteresor/ kommunbetalda transporter/övrig verksamhet ska minska under 2020, med avsikt att åstad- komma en årlig minskning med minst 16% fr.o.m. år 2020 (i enlighet med Koldioxidbudget för Stockholms län)	Samtliga nämnder
Systematiskt följa upp Norrtälje kommuns för- valtningars efterlevnad av målet om minskad klimatompåverkan från kommunbetalda transporter	Teknik- och klimatomnämnden
Främja minskad användning av fossila bränslen genom anläggningsstöd och föreningsbidrag	Kommunstyrelsen och Kultur- och fritidsnämnden
Fortsätta utbyggnaden av gång- och cykelvä- gar i hela kommunen. Gång- och cykelvägar nära skolor prioriteras.	Teknik- och klimatomnämnden
Främja närodlade och lokala produkter och tjänster, samt ställ krav på på kretslopp av en- ergi, material och/eller näringsämnen i relevanta offentliga upphandlingar	Kommunstyrelsen
Verka aktivt för att skolmåtider ska ha så låg miljöpåverkan som möjligt gällande transporter, inköp av råvaror, tillagningsteknik och svinn- hantering	Barn- och utbildningsnämnden Utbildningsnämnden
Främja en utveckling där biologisk behandling och materialåtervinning som slutbehandling av avfall ska öka medan bortskaflning av avfall ska minska	Teknik- och klimatomnämnden

3.3 En innovativ och serviceinriktad kommunal organisation

Under 2020 inriktas arbetet inom målområdet på att:

1. Säkerställa att invånare och företag får snabb återkoppling och positivt bemötande i alla sina kontakter med kommunen

Återkoppling till invånare på frågor som ställs till Norrtälje kommun ska göras inom en arbetsdag. Om frågan inte kan besvaras genast ska en tydlig angivelse göras av när nästa återkoppling (om när ärendet kommer att påbörjas eller beslutas) kommer att ske.

2. Ta vara på digitaliseringens möjligheter i kontakten med invånare och företag

Fler e-tjänster ska utvecklas för att förbättra och underlätta kontakten med invånare och företag, samtidigt som ett personligt och behovsanpassat bemötande möjliggörs.

3. Införa tjänstegarantier i Norrtälje kommuns verksamheter som tillhandahåller tjänster till och myndighetsutövning i relation till invånare och företag

Tjänstegarantier ska börja införas under 2020. Samtliga verksamheter ska inventera vilka tjänstegarantier som är

aktuella, samt planera och påbörja införandet av tjänstegarantier.

De indikatorer som kommer att användas för uppföljning och återrapportering till Kommunfullmäktige är:

- Återkopplingstid
- Användning av e-tjänster
- Införda tjänstegarantier

Uppdrag 2020 inom målområdet – En innovativ och serviceinriktad kommunal organisation	Ansvarig nämnd
Utveckla arbetet med kontaktcenter som "en väg in" i Norrtälje kommun	Kommunstyrelsen
Ta fram och implementera en plan för resurseffektiva e-tjänster på prioriterade områden	Kommunstyrelsen
Inventera och införa tjänstegarantier	Alla



3.4 En kunskapsinriktad skolkommun där barn och unga rustas för framtiden

Under 2020 inriktas arbetet inom målområdet på att:

1. Skapa förutsättningar för höjda kunskapsresultat

För att höja kunskapsresultaten i skolan är två saker avgörande: Studiero och en positiv arbetsmiljö samt duktiga, engagerade lärare. Därför inriktas under 2020 arbetet för stärkta kunskapsresultat på åtgärder för elevernas arbetsmiljö, fler behöriga lärare och införande av lärarasistenter i syfte att möjliggöra för lärare att fokusera på sitt pedagogiska uppdrag och ökad tid på undervisning. Det systematiska kvalitetsarbetet är också centralt för att nå framsteg i denna del.

2. Öka tryggheten och trivseln i skolan

Det ska vara en självklarhet att känna sig trygg och trivas i skolan. Därför ska det råda nolltolerans mot våld, diskriminering, förtryck och trakasserier i skolan och därför ska det psykosociala stödet till barn och unga stärkas.

3. Skapa en stödjande, uppmuntrande läromiljö

Lärarna måste ges förutsättningar att fokusera på sitt pedagogiska uppdrag. Och skolan ska i högre grad anpassas efter det enskilda barnets förutsättningar och elevers stödbehov. Det innebär exempelvis att fler elever ska kunna erbjudas plats i resursklass och att särbegåvade elever ska erhålla särskilt stöd.

De indikatorer som kommer att användas för uppföljning och åiterrapportering till Kommunfullmäktige är:

- Andel föräldrar/elever som anser att man kan arbeta i lugn och ro på lektionerna
- Andel behöriga lärare
- Andel av lärarnas arbetstid som ägnas åt det pedagogiska uppdraget
- Andel elever som känner sig trygga i skolan
- Andel barn/unga som svarar att de inte mår psykiskt dåligt

- Andel elever som tycker att skolan skapar lust att lära
- Antal lärarasistenter
- Andel elever som går i resursklass och erhåller särskilt stöd jmf behovsanalys
- Andel NPF-utbildad personal
- Elevhälsoindex
- Antal elever som får sitt förstahandsval till gymnasiet

Uppdrag 2020 inom målområdet En kunskapsinriktad skolkommun	Ansvarig nämnd
Ta fram en strategi för målområdet inkl. ett uppdaterat skolutvecklingsprogram som även inkluderar fritidshemmen	Barn- och skolnämnden Utbildningsnämnden
Sätt det pedagogiska uppdraget i fokus och låt lärare vara lärare genom att införa lärarasistenter	Barn- och skolnämnden och Utbildningsnämnden
Stärk valfriheten och införa ett aktivt skolval med förbättrade jämförelsemöjligheter	Barn- och skolnämnden
Skapa en gemensam organisation för skolbibliotek och folkbibliotek	Barn- och skolnämnden och Kultur- och fritidsnämnden
NPF-säkra fler skolmiljöer	Barn- och skolnämnden Kommunstyrelsen Utbildningsnämnden
Erbjuda ett brett utbud av gymnasieprogram i samverkan med övriga aktörer	Utbildningsnämnden
Verka för etablering av minst ytterligare ett fristående skolalternativ i Norrtälje kommun	Kommunstyrelsen
Utred möjligheterna att söka statsbidrag för att etablera ett science center i Norrtälje kommun, i syfte att stimulera intresset för naturvetenskap och teknik	Utbildningsnämnden i samverkan med Campus Roslagen
Införa nattomsorg	Barn- och skolnämnden
Genomföra en satsning på barns och ungas psykiska hälsa	Barn- och skolnämnden och Utbildningsnämnden
Genomföra trygghetsanalys enligt modellen Trygg skola i fler skolor.	Kommunstyrelsen och Barn- och utbildningsnämnden

3.5 En trygg och säker kommun – i både vardag och kris

Under 2020 inriktas arbetet inom målområdet på att:

1. Stärka tryggheten på gator och torg i hela Norrtälje kommun

För att stärka tryggheten på gator och torg i hela Norrtälje kommun fortsätter satsningen på ordningsvakter och kamerabevakning, samtidigt som en långsiktig strategi för trygghet och säkerhet tas fram för att börja implementeras under 2020. Det brottsförebyggande arbetet i samverkan med polisen och andra nyckelaktörer inklusive frivilligkrafter utvecklas, med utgångspunkt i beslutade medborgarlöften. Förebyggande trafiksäkerhetsarbete riktas särskilt mot barn och ungdomar.

2. Öka tryggheten i hemmet, med särskilt fokus på kvinnor och äldre invånare

Insatser för att öka medvetenheten om, förebygga och bekämpa våld i nära relationer ska utvecklas. Samtidigt läggs särskilt fokus på att stärka äldres trygghet i hemmet, genom ett särskilt fokus på att identifiera boendeformer för åsrika invånare som är för sjuka för att vara hemma och för friska för att vara på sjukhus, samt genom riktade förebyggande insatser avseende fallolyckor och bränder. Allmänna insatser för ökad trygghet och säkerhet i hemmiljön inriktas mot att stärka invånarnas egen förmåga till skydd mot olyckor och en god hemberedskap.

3. Säkerställa en god kommunal servicenivå även vid störningar och kriser

I spåren av erfarenheten av och lärdomarna från stormen Alfrida och andra händelser fortsätter arbetet med att utveckla kommunens civila krisberedskap, i syfte att säkerställa åtgärder för kontinuitet i prioriterad kommunal service, även vid störningar och kriser. Särskilt skall förmågan till skadeavhjälpan och trygghetsskapande insatser vid olyckor och kriser säkras/stärkas. Grunden för en god krisberedskap läggs i en utvecklad systematisk riskhantering i vardagen, samtidigt som en god krisberedskap utgör basen i pågående uppbyggnad av civilt försvar, kommunens del i totalförsvaret.

De indikatorer som kommer att användas för uppföljning och återrapportering till Kommunfullmäktige är:

- Upplevd trygghet
- Förekomst av våld i nära relation
- Fallskador bland personer 65+, 3-årsmedel, antal/100 000 inv.
- Civil krisberedskap
- Trygghetsboenden
- Tid från 112-samtal till första skadeavhjälpan insats
- Bränder i hemmiljö
- Antal utbildade invånare, elever och medarbetare i Norrtälje kommun i första hjälpen och HLR, brandskydd och trafiksäkerhet

Uppdrag 2020 inom målområdet En trygg och säker kommun	Ansvarig nämnd
Ta fram och börja implementera en strategi för trygghet och säkerhet (ersätter befintliga styrdokument på området)	Kommunstyrelsen i samverkan med övriga nämnder
Utöka antalet ordningsvakter i Norrtälje kommun	Kommunstyrelsen
Utöka antalet fältassistenter	Kommunstyrelsen
Ta fram en kort- och långsiktig plan för och planlägga för fler särskilda boenden för äldre, inkl. stimulera fler alternativa boendeformer (t ex trygghetsboenden)	Kommunstyrelsen
Utöka kamerabevakningen av offentliga miljöer och brottsutsatta områden i kommunen	Kommunstyrelsen
Utreda förutsättningarna att införa ett trygghetsnummer, i samverkan med polisen	Kommunstyrelsen
Uppmuntra och stärk samverkan med frivilliga krafter som vill arbeta för ökad lokal trygghet och säkerhet	Kommunstyrelsen
Slutför tillgänglighetskartläggningen och utveckla en tillgänglighetsplan utifrån denna	Kommunstyrelsen (Äldreombudsmannen)
Utöka antalet hjärtstartare i offentliga miljöer i kommunen	Kommunstyrelsen/Räddningsnämnden
Utreda förutsättningarna att införa ett trygghetsnummer, i samverkan med polisen	Kommunstyrelsen/Räddningsnämnden
Ta fram och implementera utvecklat handlingsprogram för skydd mot olyckor samt styrdokument för krisberedskap	Kommunstyrelsen/Räddningsnämnden
Ta fram och implementera systematik för kontinuerlig riskhantering, kontinuitetsplanering och risk- och sårbarhetsanalys i kommunens verksamheter	Kommunstyrelsen/Räddningsnämnden

3.6 En sammanhållen och företagsvänlig kommun där människor trivs och entreprenörskap uppmuntras

Under 2020 inriktas arbetet inom målområdet på att:

1. Främja växande företag och få till stånd fler företagsetableringar som skapar arbetstillfällen

För att främja befintliga företags tillväxt och nya företagsetableringar i Norrtälje kommun utvecklas arbetet med regelförenklningar och en förbättrad regeltillämpning i kommunens relation till företag. Samtidigt förstärks Norrtälje kommuns arbete med matchning av företag med potentiell arbetskraft, liksom med att främja entreprenörskap och främjande av nya företag.

2. Säkerställa en varierad bostadsförsörjning som möter befolkningstillväxten

En resultatinkriktad och förenklad plan- och samhällsbyggnadsprocess lanseras som bland annat möjliggör fler byggherredrivna planer. Vidare inriktas planarbetet på att säkerställa såväl kvalitet som att skapa en mångfald av boendeformer (både lägenheter och villabebyggelse).

3. Förbättra eftersatt transportinfrastruktur på prioriterade platser

Inom ramen för den regionala samverkan och dialogen med Trafikverket fortsätter kommunen under 2020 att verka för etablering av prioriterade vägar som väg 77, väg 280 och 76/283. Planering av flera gång- och cykelvägar fortsätter. Norrtälje kommun medfinansierar sträckan Edsbro-Lummevi som beräknas öppnas för trafik 2020 och verkar för att Norrtälje-Utlunda ska byggas med stöd av kommunal medfinansiering. Övriga sträckor som Norrtälje kommun verkar för ska etableras och där planering pågår är sträckan Norrtälje-Svanberga och en gång- och cykelväg i Nysättra. Norrtälje kommun verkar för att utveckla anropsstyrd trafik på landsbygdssträckor där resandeunderlaget är mindre. Trafikförvaltningen och Norrtälje kommun har beslutat att anropsstyrd trafik ska införas under 2021 och med ett trafikupplägg som bevarar befintlig linjetrafik men även kompletterar med anropsstyrd i området som tidigare saknat kollektivtrafik. Trafikkonceptet kommer att finnas i Lohäradsområdet och Närtunaområdet. För att säkra en god tillgänglighet

för besökare och kunder till stadskärnan i Norrtälje stad fortsätter planeringen av ett parkeringshus på Kv. Jupiter i stadskärnan. Trafiköppning av ett nytt parkeringshus beräknas till 2022.

4. Påskynda och utöka bredbandsutbyggnaden

Norrtälje kommun fortsätter under 2020, i enlighet med den fastslagna bredbandsstrategin, att främja bredbandsutbyggnaden genom samordning och kommunikation med marknadsaktörerna. Genom att agera som katalysator i kontakten mellan invånare och nätägare möjliggörs byggnation i områden där marknaden själv ej lyckats. För att maximera samhällsnyttan öppnas kommunikationskanaler upp dels med intressenterna en och en och dels i större forum för att adressera gemensamma utmaningar och problem. Bredbandsutbyggnad eller andra likvärdigt tekniska lösningar är centralt för ett livskraftigt näringsliv på landsbygden och i skärgården. Bredband är en hygienfaktor för befintliga företags tillväxt och i arbetet med att locka företagsetableringar till kommunen.

5. Skapa och synliggöra hållbara villkor och förutsättningar för landsbygd och skärgård

Det av fullmäktige beslutade landsbygds- och skärgårdsutvecklingsprogrammet med tillhörande handlingsplan ska genomföras och kommuniceras. Till de prioriterade åtgärderna 2020 hör vidareutveckling av den lokala utvecklingspengen och etablering av Landsbygdsrådet. Småskaliga avloppsanläggningar, där man också tar hänsyn till skärgårdens specifika förutsättningar, ska möjliggöras. Kommunens upphandling ska så långt möjligt främja lokalproducerade varor och tjänster som exempelvis livsmedel. Skapandet av en väg in i kommunen för hantering av landsbygdsärenden utvecklas.

6. Hållbar utveckling på landsbygden ska säkras genom en restriktiv hållning till byggande på åkermark

Att bevara åkermark för livsmedelsproduktion eller energiproduktion är viktig för att kunna erbjuda lokala livsmedel till våra skolor och boenden men även till fossilfri bränsleproduktion. Därför ska kommunen ha en restriktiv



hållning till exploatering av åkermark. Vid behov av åkermark för byggande eller annan användning ska detta föregås av en konsekvensanalys som visar på nytta respektive skada för den långsiktiga hållbara utvecklingen.

De indikatorer som kommer att användas för uppföljning och återrapportering till Kommunfullmäktige är:

- Företagsklimat
- Detaljplaner i olika kategorier (nedbrutet på industrimark och bostadsenheter av olika slag)
- Tid för handläggning av detaljplaner och bygglov
- Antal bredbandsanslutningar/potentiella anslutningar
- Gång- och cykelvägar (meter/invånare)
- Progress i infrastrukturprojekt
- Andel lokalproducerade varor och tjänster i upphandlingar

Uppdrag 2020 inom målområdet En sammanhållen och företagsvänlig kommun

Ansvarig nämnd

Ta fram och implementera en samlad långsiktig strategi för målområdet, samt en attraktionsplan för att främja kommunen som plats att bo på, driva och etablera företag i, besöka och arbeta i

Kommunstyrelsen i samverkan med övriga nämnder

Intensifiera genomförandet av Landsbygds- och skärgårdsutvecklingsprogrammet med tillhörande handlingsplan, med fokus under 2020 på etablering av Landsbygdsrådet, möjliggörande av småskaliga avloppslösningar och upphandling av närodlade varor och tjänster

Kommunstyrelsen

Utred möjligheterna för kommunen att starta så kallade stöd- och matchningsverksamhet och därmed bli en kompletterande aktör till Arbetsförmedlingen

Kommunstyrelsen

Ta fram en digitaliseringsstrategi för ett uppkopplat Roslagen

Kommunstyrelsen

Planera för fler villaområden och uppmuntra mer villabebyggelse i kommunen

Kommunstyrelsen

Införa ett snabbspår för mindre planändringar i syfte att bidra till fler företagsetableringar

Kommunstyrelsen

Gör en översyn av gamla detaljplaner som tjänat sitt syfte och därmed kan upphävas, för att möjliggöra utökade byggrätter och utökad permanentning av boende

Kommunstyrelsen

3.7 En inkluderande kommun som främjar människors livskvalitet, egenmakt och egenförsörjning

Under 2020 inriktas arbetet inom målområdet på att:

1. Främja egen försörjning och integration

En konkret integrationsstrategi med fokus på egenförsörjning och delaktighet tas fram och börjar implementeras. En central målsättning blir att genom bättre samordning mellan olika aktörer i samhällets ansvarskedja och i nära samverkan med näringslivet identifiera möjligheter till utökade praktikplatser, enkla jobb och utvecklingsmöjligheter för högutbildade nyanlända, i syfte att förkorta tiden till egenförsörjning. Nära samarbete mellan socialtjänst, arbetsförmedling och vuxenutbildningen är en framgångsfaktor för både nyanlända och övriga vuxna utan gymnasiekompetens.

2. Skapa förutsättningar för kultur- och fritidsaktiviteter som främjar ökad livskvalitet

Genom att stödja och främja kultur-, idrotts- och friluftslivet ska kommunen bidra till att skapa förutsättningar för livskvalitet, personlig utveckling och en attraktiv livsmiljö i hela kommunen. Arbetet med att utveckla jämställda föreningsbidrag/kultur- och fritidsaktiviteter fortsätter under 2020. De kommunala inomhusbadens unika funktion som öppna mötesplatser, sociala knutpunkter och hälsocenter för alla oavsett bakgrund eller årstid tas tillvara. Som ett led i detta invigs ett nytt badhus i Hallstavik 2020. Stödet till civilsamhället spelar under 2020 en fortsatt viktig roll i skapandet av ett livaktigt kultur- och fritidsliv.

3. Öka den demokratiska delaktigheten och samhörigheten

Modellen för medborgardialog och demokratiutveckling ska tillämpas under 2020, i enlighet med SKLs delaktighetstrappa. Samtidigt ses rutinerna för inlämnande och besvarande av e-förslag över.

De indikatorer som kommer att användas för uppföljning och återrapportering till Kommunfullmäktige är:

- Elever på SFI som klarat minst två kurser, av nybörjare två år tidigare
- Lämnat etableringsuppdraget och börjat arbeta eller studera (status efter 90 dagar), andel (%)

- Förvärvsarbetande skyddsbehövande och anhöriga (flyktingar) 20–64 år, andel (%)
- Dialoger med Ungdomsrådet (antal)
- Besökare på badhusen
- Antal personer som nåtts av mobila fritidsgårdsaktiviteter
- Kulturutbud/invånare

Uppdrag 2020 inom målområdet En inkluderande kommun	Ansvarig nämnd
Ta fram och börja implementera en kommunövergripande integrationsstrategi	Socialnämnden och Kommunstyrelsen i samverkan med övriga nämnder
Säkerställ en uppdaterad lägesbild av behov och förutsättningar bland unga som varken arbetar eller studerar	Utbildningsnämnden
Säkerställ en kontinuerlig utveckling av kvaliteten i den kommunala vuxenutbildningen i syfte att stimulera det livslånga lärandet och skapa förutsättningar för egenförsörjning	Utbildningsnämnden
Prioritera jämställda kultur- och fritidsanläggningar, t ex färdigställandet av ny hall för truppergymnastik (hoppgröpar), en ny kulturscen i Rimbo och planeringen av en ny rid-sportsanläggning i Norrtälje kommun.	Kultur- och fritidsnämnden
Fortsatt stöd till ideella föreningar som aktivt arbetar med värdegrundsfrågor och stöder kultur- och fritidsverksamheter, med särskild prioritering av verksamheter som riktar sig till barn och unga, personer med funktionsnedsättning och pensionärer	Kultur- och fritidsnämnden
Utveckla arbetet med en mer aktivitetsbaserad och mobil fritidsgårdsverksamhet runtom i Norrtälje kommun, med aktiviteter på olika platser och olika tidpunkter utifrån vad ungdomarna efterfrågar, med beaktande av landsbygdens särskilda förutsättningar.	Kultur- och fritidsnämnden
Utveckla arbetet med involvering av barn och unga i samhällsutvecklingen, t ex genom ökad samverkan med Ungdomsrådet	Kommunstyrelsen Val- och demokratinämnden
Se över och föreslå en effektiviserad hantering av e-förslag	Val- och demokratinämnden
Att upplåta bassängtid för ideella föreningar som vill bedriva simskolundervisning i alla de kommunala inomhusbaden	Kultur- och fritidsnämnden
Kulturskolan utvecklar verksamheten från att tidigare vara en musikskola till en kulturskola med bredare verksamhet.	Kultur- och fritidsnämnden

3.8 Särskilda uppdrag och utvecklingsåtaganden

Utöver målen och uppdragen ovan finns ett antal nämndövergripande områden där särskilda uppdrag och utvecklingsåtaganden är motiverade, eftersom gemensamma insatser från flera delar av den kommunala förvaltningen krävs för att nå framgång.

Nationella minoriteter och finskt förvaltningsområde

Under 2020 ska en struktur skapas för finskt förvaltningsområde som ger förutsättningar för nationella minoriteter att vara delaktiga och få inflytande i det som berör dem, skydda de nationella minoritetsspråken och kulturer samt motverka diskriminering. I Norrtälje kommun berör detta främst den finsktalande minoriteten. Barnens och ungdomarnas möjlighet att utveckla och behålla en kulturell identitet samt språk ska främjas särskilt.

Äldreombudsmannen

Arbetet fortsätter under 2020 med att utveckla Norrtälje som äldrevänlig kommun, bland annat genom att identifiera

rekreationsstråk och tillgängliggöra parkbänkar, som ett resultat av den pågående tillgänglighetskartläggningen. Ett annat fokusområde är att öka möjligheten till egenmakt och inflytande så att stöd och omsorgsinsatser bättre motsvarar åsrika invånarens faktiska behov. Norrtälje kommuns Äldreombudsman kommer under 2020 fortsätta att utveckla rollen, omvärldsbevaka och etablera nätverk samt fortsätta uppdraget att inventera tillgängligheten i Norrtälje kommun och öka utbudet av aktiviteter för äldres folkhälsa, i nära samarbete med Kommunala pensionärsrådet, Rådet för funktionshinder och Finskt förvaltningsområde och alla nämnder, förvaltningar, bolag och förbund samt föreningar och civilsamhället.

Norrtälje kommun 50 år 2021 och Norrtälje stad 400 år 2022

År 2021 ska Norrtälje kommun uppmärksamma att det är 50 år sedan dagens Norrtälje kommun bildades av landskommunerna Blidö, Frötuna, Häverö, Lyhundra, Rimbo, Roslags-Länna, Vaddö och Edsbro församling,



samt Norrtälje stad. Året efter, 2022, ska Norrtälje kommun uppmärksamma att det är 400 år sedan Gustav II Adolf gav Norrtälje stadsprivilegier. Planering av båda firanden har inletts under 2019 och ska intensifieras under 2020.

Agenda 2030

Agenda 2030, de 17 globala målen för hållbar utveckling, antogs av världens ledare i FN den 25 september 2015 för att uppnå social, ekonomisk och miljömässig hållbarhet till år 2030. Agendan innefattar 169 delmål, varav 93 är relevanta för kommunalt arbete, enligt en kartläggning gjord av SKL. En hållbar utveckling är en utveckling som tillgodoser dagens behov utan att äventyra kommande generationers möjligheter att tillgodose sina behov. Och även om utmaningarna för en hållbar utveckling är globala, är lösningarna ofta lokala och kommunerna har stora möjligheter att påverka att de globala målen genomförs. För en hållbar utveckling av Norrtälje kommun behöver därför Agenda 2030:s mål och delmål genomföra kommunens arbete vid planering, styrning och beslutsfattande i kommunfullmäktige, nämnder och styrelser.

- Ekologisk hållbarhet handlar om att långsiktigt bevara vattnens, jordens och ekosystemens produktionsförmåga och att minska påverkan på naturen och människors hälsa till vad de klarar av.
- Social hållbarhet handlar om att bygga ett långsiktigt stabilt och dynamiskt samhälle där grundläggande mänskliga behov uppfylls.
- Ekonomisk hållbarhet handlar om att hushålla med mänskliga och materiella resurser på lång sikt.

Jämställdhet

Norrtälje kommun strävar efter att nå ett jämställt samhälle. Det innebär att ett jämställdhetsperspektiv ska införas i beslutsfattande på alla nivåer och att jämställdhetsarbetet ska bedrivas i alla ordinarie uppdrag. Jämställdhet skapas i det dagliga arbetet och alla medarbetare gör skillnad i sina beslut och i sitt bemötande. I Norrtälje kommun är alla välkomna och alla har chansen att forma sitt eget liv. Arbetet med trygghetsfrågor handlar om att alla kommuninvånare, kvinnor och män samt pojkar och flickor ska känna sig trygga både i hemmet och i det offentliga rummet. Norrtälje kommun ska som del i jämställdhetsarbetet arbeta aktivt mot våld i nära relationer, kränkningar, sexuella trakasserier och hedersrelaterat våld.

Medborgarkontor

Medborgarkontoren ska möta de behov och förväntningar som invånarna i Norrtälje kommun har på den kommunala servicen i tätorterna Rimbo och Hallstavik. Medborgarkontoret definieras i högre grad av den serviceambition som är uppdraget än av kontoret som lokal. En utvecklad service kan innebära samordning med andra myndigheter och organisationer i Norrtälje kommun. Denna samverkan kan även innebära samlokalisering och samverkan kring olika tjänster och uppdrag inom den kommunala organisationen men även med externa aktörer enligt ovan.

Verksamhetsplan

Mål & budget är kommunfullmäktiges övergripande styrdokument. Mål & budget innehåller kommunfullmäktiges inriktning och uppdrag till kommunstyrelsen och nämnderna samt ägardirektiv till de kommunala bolagen. Mål & budget innehåller budget för år 2020 och plan för åren 2021 och 2022 samt investeringsplan för 2020–2022.



4. Inledning

Norrtälje kommun befinner sig, liksom resten av Stockholmsregionen, fortsatt i en mycket expansiv period av tillväxtarbetet som spänner över många områden. Nya spännande bostadsområden planeras. Befolkning och arbetstillfällen kommer att öka. Inflyttning av personer medför ökade intäkter, men också ökade anspråk på ofentligt finansierade välfärdstjänster och infrastruktur. Den just nu rådande osäkerheten på bostadsmarknaden och därmed inflyttningstakten till Norrtälje kommun medför ökade behov av att följa befolkningsutvecklingen och dess inverkan på skatteunderlag respektive behov av välfärdstjänster.

En av målsättningarna med Norrtälje kommuns tillväxtarbete är att kommunen även framöver ska kunna erbjuda kommuninvånarna välfärdstjänster med hög kvalitet. Det ställer krav på ett strategiskt arbete med verksamhets- och tjänsteutveckling i kombination med effektiviseringar och fortsatt god ekonomisk hushållning.

Möjligheterna att använda digital teknik i större omfattning ska användas i utvecklingsarbetet.

Den politiska majoritetens prioriteringar för mandatperioden finns redovisad i inledningen.

Resultatbudgeten för planeringsperioden 2020–2022 görs inom en budget i balans, med oförändrad skattesats. Resultatnivån uppgår till cirka 80 mnkr per år. Överskottsmålet på 2 % uppnås.

En uppdaterad styrmodell för tydliga resultat

Vision 2030

Kommunens vision ”Global livsstil – lokalt liv!” konkretiseras med sju löften som anger hur Norrtälje kommun ska utvecklas de kommande tio åren. Visionen är Norrtälje kommuns gemensamma framtidsbild och ska skapa energi och stolthet. De sju löfena sätter den övergripande inriktningen för kommunen, en inriktning som preciseras i konkreta mål och prioriteringar. De visar Norrtälje kommuns strävan att skapa attraktionskraft, tillväxt och en kommun som ger alla invånare möjlighet att leva det liv var och en vill leva. Alla kan och får vara med och bidra till utvecklingen.

Värdegrunden

Värdegrunden talar om vårt förhållningssätt till varandra och invånarna, och ger uttryck för vår människosyn. Allt arbete i riktning mot kommunens vision ska göras utifrån de värderingar som finns i kommunens värdegrund.

Målstruktur i tre målnivåer

I målstrukturen finns tre olika målnivåer:

- långsiktiga, övergripande mål för kommunen som helhet, med ett mått som årligen följs upp i form av progress
- årliga inriktningsmål riktade till en eller flera nämnder, med indikatorer som möjliggör jämförelser och årlig uppföljning
- konkreta resultatmål för nämnderna med indikatorer som är uppföljningsbara löpande

Till varje mål knyts en eller flera indikatorer som möjliggör uppföljning och jämförbarhet.

5. Omvärld och ekonomiska förutsättningar inför 2020–2022

5.1 Omvärld

Vi går mot tuffare tider

- Svagare konjunktur
- Skatteunderlagets tillväxt dämpas
- Stark till svag ekonomi i kommunerna
- Resultat faller från låg nivå i landsting/regioner

Reporäntan

Riksbankens direktion beslutade vid penningpolitiskt möte att lämna reporäntan oförändrad på –0,25 procent.

Riksbankens beslut grundar sig på att efter flera år med hög tillväxt har svensk ekonomi, liksom ekonomierna i vår omvärld, gått in i en lugnare fas. Inflationen är sedan början av 2017 nära målet på 2 procent. Även om konjunkturen dämpas lite snabbare än väntat fortsätter resursutnyttjandet att vara högre än normalt och bidrar till att inflationen förblir nära målet. Liksom tidigare väntas räntan höjas mot slutet av året eller i början av nästa år. Låga räntor i omvärlden och ett försämrat stämmningsläge innebär dock att räntan därefter väntas höjas i en långsammare takt än i föregående prognos.

Sverige går mot svagare konjunktur

Den starka svenska konjunkturen börjar nu mattas av. BNP-tillväxten i Sverige bedöms falla till låga 1,4 procent både 2019 och 2020, från 2,4 procent 2018. Den långa perioden av stigande sysselsättning i Sverige ser därför ut att upphöra. Sveriges kommuner och landsting (SKL) räknar med att vändpunkten kommer under loppet av 2019.

Den bedömda konjunkturavmattningen går långsamt och slår igenom med fördröjning på arbetsmarknaden.

Skatteunderlaget växer långsamt

Trots att konjunkturuppgången medförde en aningen större ökning av arbetade timmar 2018 än året innan skedde en tydlig inbromsning av skatteunderlagstillväxten. Det beror till viss del på att löneökningarna avtog, men huvuddelen förklaras av en teknikalitet: att grundavdragen för personer som fyllt 65 år höjdes.

SKL:s bedömning är att ökningstakten av skatteunderlaget fortsätter att avta 2019. Orsaken är att sysselsättningen ökar långsammare. Prognosen för 2020 är att högkonjunkturen går mot sitt slut, med ännu svagare sysselsättningsutveckling och en minskning av arbetade timmar som följd.

Budgetproposition 2020

Några av satsningarna är att de generella bidragen ökar med 3,5 miljarder kronor 2020 till kommunerna har tidigare aviserats; det så kallade likvärdighetbidraget ökar till 4,9 miljarder kronor 2020 och till 6,2 miljarder 2021; det riktade statsbidraget för att anställa lärarassistenter (som infördes genom 2019 års vårandringsbudget) ökar från 475 miljoner kronor till 1 miljard 2020; och lågstadie-lyftet minskar från 2 miljarder kronor till 1 miljard under 2020 och utgår sedan helt.

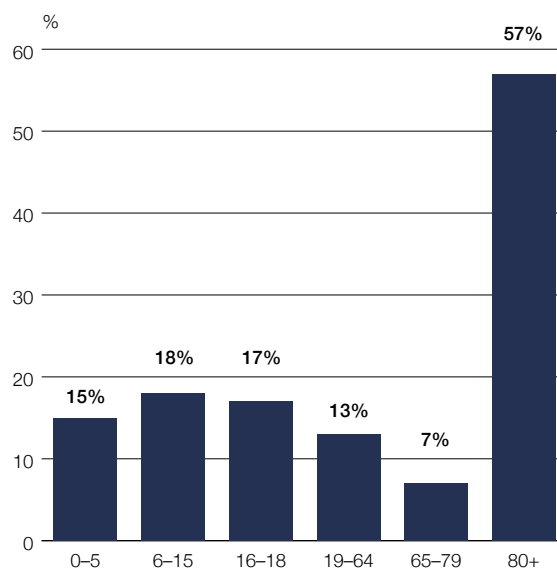
5.2 Befolkningsprognos

Norrtälje kommun befinner sig i en expansiv fas och växer med 800 invånare per år de kommande åren för att sedan öka till 1 500 invånare per år. Den preliminära befolkningsprognosen per mars 2019 visar en lägre takt i befolkningstillväxten än prognosen per mars 2018.

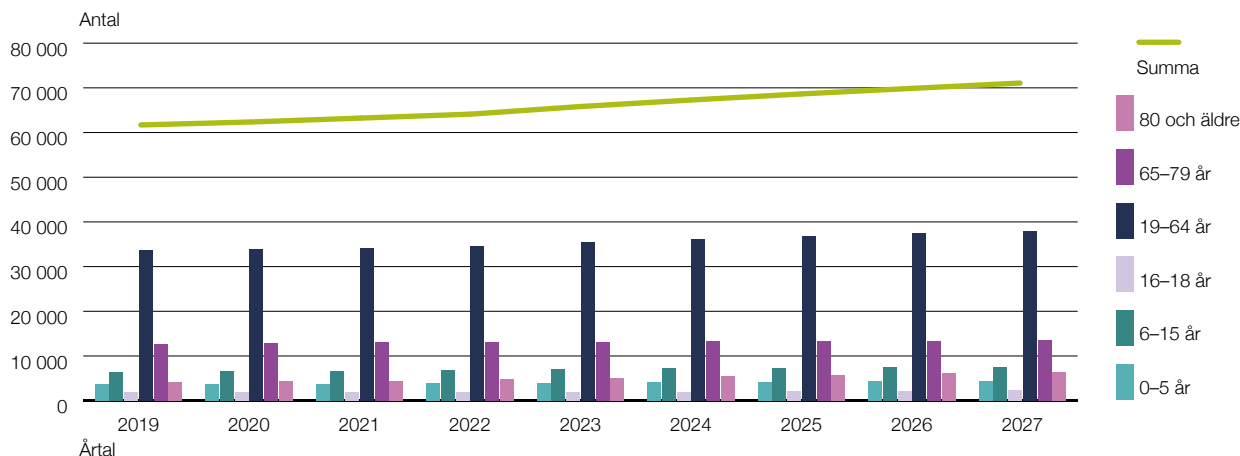
Prognosen visar en ökning av befolkningen mellan år 2020 till år 2027 med nästan 10 000 personer till 72 000 invånare, som ska tas hänsyn till i kommunens planering.

- Barn upp till 1 år ökar med 106
- Barn i förskoleåldern ökar med 497
- Barn i grundskoleåldern ökar med 1 302
- Ungdomar i gymnasieåldern ökar med 345
- Invånare i så kallade arbetsför ålder 19–64 år ökar med 4 335
- Invånare 65 år till 79 år ökar med 985
- Invånare 80 år och äldre ökar med 2 507

Befolkningsökning i procent 2020–2027



Antal invånare Norrtälje kommun



5.3 Kompetensförsörjning

Norrtälje kommun står, i likhet med många andra arbetsgivare på arbetsmarknaden, inför utmaningar när det gäller den framtida kompetensförsörjningen och därigenom möjligheten att nå Norrtälje kommuns mål och visionen ”Global livsstil – lokalt liv!”. Genom att arbeta med kompetensförsörjning på ett strukturerat sätt i alla led, kan Norrtälje kommun på kort och lång sikt säkerställa den kompetens som krävs för att kunna utföra kommunens uppdrag.

Norrtälje kommuns arbete med kompetensförsörjning grundar sig i värdegrunden ”Invånaren först – Allas lika värde – Höga förväntningar” och på hur Norrtälje kommun arbetar idag, framtida arbetsätt och organisationens olika behov och förutsättningar. Norrtälje kommun kännetecknas av jämställdhet och mångfald, medarbetardriven verksamhetsutveckling och chefer som möjliggör och som är goda förändringsledare.

Rekryteringsbehovet inom offentlig sektor är stort och kommer snarare att öka än att minska. För att klara framtidens behov måste en kompetensförsörjningsstrategi kompletteras med en strategi för digitalisering och verksamhetsutveckling.

Kompetensförsörjning och organisationens förmåga att attrahera, behålla och utveckla medarbetare är därmed en viktig strategisk fråga. Norrtälje kommuns övergripande plan för kompetensförsörjning 2017–2021 utgår från de nio strategier som Sveriges kommuner och landsting tagit fram i samband med arbetet med ”Sveriges viktigaste jobb”.

Dessa nio strategier är:

- Använd kompetens rätt
- Bredda rekryteringen
- Låt fler jobba mer
- Förläng arbetslivet
- Visa på karriärmöjligheter
- Skapa engagemang
- Utnyttja tekniken
- Marknadsför jobben
- Underlätta lönekarriär

Syfte och sammanhang

Norrtälje kommuns plan för kompetensförsörjning 2017–2021 har som syfte att utifrån verksamhetens uppdrag och mål samt analys av befintlig kompetens tydliggöra kommande kompetensbehov och säkerställa att Norrtälje kommun har de kompetensmässiga förutsättningarna att uppnå de mål som fastställts i respektive verksamhetsverksamhetsplan. Planen ska även bidra till att det övergripande personalpolitiska målet uppnås: Norrtälje kommun ska vara en attraktiv arbetsgivare där medarbetarna är stolta över sitt samhällsuppdrag.

5.4 Långsiktig finansiell analys

En central del för en tillväxtkommun är att ha ett långsiktigt perspektiv i sin planering både ur ett verksamhetsperspektiv och ett ekonomiskt perspektiv. Den långsiktiga finansiella analysen berör ett längre perspektiv fram till år 2030. Valet av årtal är naturligt med tanke på att många målsättningar som sätts idag använder år 2030 som märkesår, det handlar bland annat om Agenda 2030. Vikten av en långsiktig vy parat med treårshorisonen i verksamhetsplanen är betydande för att få ökad förståelse i vilken riktning kommunen och kommunkoncernen rör sig.

Under hösten 2018 genomförde kommunen en långsiktig finansiell analys med hjälp av extern konsult som bidrog till att öka medvetenheten och kunskapen kring den utveckling som kommunen och koncernen befinner sig i. Det som framkom i analysen för en fortsatt tillväxt är att det årliga resultatet bör hållas på nivåer som ligger i paritet eller över 2 procent i förhållande till kommunens skatteintäkter. Detta för att finansiera så stor del som möjligt av planerade investeringar över tid med egna medel. Med anledning av det så införs även en indikator som mäter självfinansieringsgraden av genomförda investeringar kombinerat med en indikator som mäter skuldnivå per invånare.

En utmaning som lyfts fram i analysen är att få ihop ekvationen med den demografiska sammansättningen som den ser ut idag i Norrtälje kommun och hur den prognostiserade befolkningsutvecklingen ter sig. Försörjningskvoten är ett demografiskt nyckeltal som visar relationen mellan utgifter för vård, skola och omsorg i förhållande till skattebasens storlek. Kvoten kan definieras som kvoten mellan den befolkning som inte är ekonomiskt aktiv och den ekonomiskt aktiva befolkningen. En kvot lägre än 1 innebär fler som jobbar än som inte jobbar och omvänt om kvoten är högre än 1 vilket gör det önskvärt med ett

så lågt värde som möjligt. Norrtälje kommun har en relativt hög försörjningskvot vid en jämförelse med länet (2018: 0,88) och ligger även högre än riket (2018: 0,76) med hänsyn till alla kommuner. Den framskrivning som gjordes i den långsiktiga analysen visar på att försörjningskvoten beräknas vara så fram till år 2030.

Det demografiska trycket ökar under kommande år och hänger ihop med kommunens befolkningsprognos och antagande för bland annat servicenivåer. Den långsiktiga analysen visar att utvecklingen av kostnader för perioden fram till år 2030 är högre än intäkterna och att kommunen på sikt riskerar att inte ha möjlighet att fullt ut finansiera det demografiska trycket. Ett sätt att motverka detta som kommunen arbetar med idag är att systematiskt arbeta med effektiviseringar och prioriteringar. Det behöver fortsätta och intensifieras i form av verksamhetsutveckling, förändrade arbetssätt, digitalisering och ökad produktivitet. Till det behövs även en ändamålsenlig och väl avvägd tillgångshantering och exploatering för att förädla och omsätta värden som kan finansiera framtida tillväxt och samhällsutveckling.

Pensionskostnader för kommunen beräknas öka i takt med den allmänna löne- och prisutvecklingen fram till år 2030 och tidigare beräkningar visar på en nivå på cirka 160 mnkr. Utbetalningar från den gamla skulden ökar fram till år 2025 för att sedan successivt minska. Pensionskostnaden som andel av skatteunderlaget ökar något under de första åren för att sedan successivt minska till cirka 0,8 procent i slutet av perioden.

Nivån på soliditeten påverkas till stor del i vilken grad kommunen finansierar sina investeringar via externa lån eller egna medel. En kraftigt ökande låneskuld riskerar att på sikt ta för stort utrymme av befintliga resurser med tanke på att dagens räntenivåer är låga. Genomförd långsiktig analys ligger till grund för det arbete som har

genomförts under 2019 med att ta fram en långsiktig investeringsplan. Kommunens investeringsplan fram till år 2030 visar en genomsnittlig årlig nivå på cirka 400 mnkr avseende nettoinvesteringar. Med ett årligt resultatmål om 2 procent och löpande avskrivningar på cirka 200 mnkr per år ger det ett årligt nyfinansieringsbehov om cirka 100 mnkr. De närmsta tre åren är nyfinansieringsbehovet cirka 300 mnkr per år.

Att vara en tillväxtkommun kräver en flexibel, kompetent och snabbfotad organisation som kontinuerligt arbetar med att identifiera ekonomiska konsekvenser på kort och lång sikt. En långsiktigt hållbar tillväxtnivå och samhällsutveckling där demografiska behov kan matchas i tid utan fördyringar är en av grundpelarna för en god ekonomisk hushållning.

Fastighets- och lokalförsörjning

En betydande tillväxt ställer krav på effektiv samhällsplanering av Norrtälje kommun för att säkerställa att verksamhetslokaler för samhällsservice och nödvändig infrastruktur växer i paritet med befolkningsökningen. Norrtälje kommun har redan idag ett betydande innehav av verksamhetslokaler som främst nyttjas av de kommunala nämnderna och kommunalförbundet.

För att skapa långsiktigt goda planeringsförutsättningar och säkerställa god ekonomisk hushållning av kommunens verksamhetslokaler bedriver Norrtälje kommun ett medvetet och systematiskt arbete för att minska riskerna i den egna fastighetsportföljen. Kommunala fastigheter utvärderas fortlöpande utifrån sin strategiska betydelse för kommuninvånarnas övergripande behov av samhällsservice.

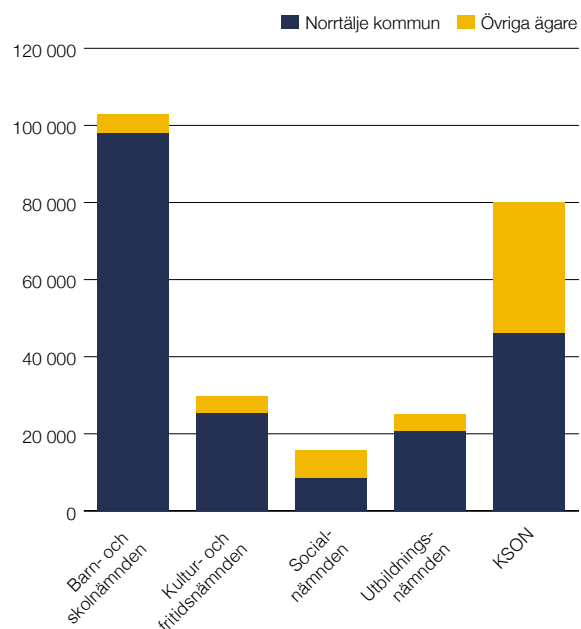
Centralorten Norrtälje väntas stå för den absolut merparten av den beräknade befolkningsstillväxten. Av tillkommande drygt 13 000 invånare under de kommande

10 åren beräknas fyra av fem söka sig till en bostad i Norrtälje stad med omnejd. Den pågående och förväntade tillväxten erbjuder såväl möjligheter som utmaningar.

Under de kommande fem åren behövs hundratals nya grundskoleplatser i Norrtälje stad.

Norrtälje kommuns långsiktiga behov av verksamhetslokaler redovisas i kommunens strategiska lokalförsörjningsplan. I planen redogörs för de väntade förändringarna på 10 års sikt och hur dessa kan komma att påverka kommuninvånarnas behov av samhällsservice. Planen ger också konkreta förslag till betydande förändringar i kommunens fastighetsportfölj och hur kommunens organisation bör arbeta för att säkerställa en effektiv lokalförsörjningsprocess.

Verksamhetslokaler per nämnd och förbund i m²





6. Norrtälje kommun

6.1 Ekonomi

De beräknade ekonomiska ramarna för verksamheten, skatteintäkter och bidrag samt effekter av investeringar ska vara i balans och uppfylla det finansiella målet att överskottet i Norrtälje kommun ska uppgå till 2 procent.

För att ha en positiv utveckling av kommunens ekonomi ska skatter, utjämning, bidrag och fastighetsavgift öka mer än verksamhetens nettokostnad. Norrtälje kommun behöver gå med överskott för att säkerställa att den

verksamhet Norrtälje kommun vill bedriva även kan bedrivas på lång sikt. I en stark tillväxt ökar investeringsbehov som ska finansieras. En hållbar ekonomisk utveckling i Norrtälje kommun kräver förändrade arbetsätt i verksamheterna under planperioden.

Tabellen nedan visar att det inte är någon större skillnad mellan den procentuella utvecklingen av kostnad och intäkt vilket är önskvärt.

Procentuell utveckling av verksamhetens nettokostnad samt skatter och bidrag	Budget		Plan	
	2019	2020	2021	2022
Verksamhetens nettokostnad	3,7 %	4,0 %	3,0 %	2,9 %
Skatter, utjämning, bidrag, fastighetsavgifter	5,2 %	4,6 %	2,6 %	3,0 %

Resultatbudgeten baseras på bland annat följande parametrar:

- Oförändrad kommunal skattesats på 19,72 %
- Överskottsmål på 2 %
- Generell prisuppräknings med 1 %
- Volymjustering enligt befolkningsprognos per mars 2019
- Skatter och bidrag ökar under planperioden med 360 mnkr
- Nämnder och styrelsen tillförs ca 300 mnkr, 2,9 %
- Skatteprognos per 2019
- Hållbara investeringar
- Årlig utdelning på minst 6,1 mnkr från kommunens bolag
- Omställningskostnader för att begränsa effekt av "pensionspuckeln"

- Prioriteringar och satsningar i Mål & budget
 - Näringsliv, fler och växande företag
 - Äldreombudsman
 - Miljöcertifiering
 - Cykelvägar för landsbygden
 - Kultur
 - Förbättrade kunskapsresultat
 - Omsorg
 - Trygghet

Resultatbudgeten för planeringsperioden 2020–2022 görs inom en budget i balans, med oförändrad skattesats. Resultatbudgeten uppgår i snitt till cirka 80 mnkr per år. Överskottsmålet på 2 procent uppfylls.

Resultaträkning (mnkr) för Norrtälje kommun	Budget		Plan	
	2019	2020	2021	2022
Verksamhetens nettokostnad	-3 304,0	-3 434,8	-3 539,5	-3 642,6
Varav avskrivningar	-183,7	-198,6	-210,1	-221,1
Skatteintäkter, statsbidrag mm	3 385,8	3 542,0	3 634,0	3 742,0
Finansnetto	-12,1	-15,9	-22,9	-22,9
Årets resultat	69,7	91,3	71,6	76,5
Omställningskostnader	-25,0	-19,0	-19,0	-19,0
Årets resultat efter omställningskostnad	44,7	72,3	52,6	57,5
Årets resultat i % av skatteintäkter och statsbidrag	2,1%	2,6%	2,0%	2,0%

Nämnder (mnr)	Budget		Plan	
	2019	2020	2021	2022
Kommunstyrelse/Kommunfullmäktige	-203,9	-162,1	-160,2	-162,4
KS Räddningsnämnd		-66,8	-68,2	-69,5
Överförmyndare	-7,5	-7,6	-7,7	-7,8
Val- och demokratinämnd	-2,7	-0,8	-0,8	-3,0
Revision	-1,7	-1,9	-2,0	-2,0
Teknik- och klimatnämnd	-126,9	-127,3	-134,0	-145,5
Bygg- och miljönämnd	-17,8	-17,9	-18,1	-18,2
Kultur- och fritidsnämnd	-135,6	-157,0	-160,4	-163,7
Socialnämnd	-240,4	-253,9	-261,3	-267,7
Barn- och skolnämnd	-1 105,7	-1 127,6	-1 154,8	-1 183,0
Utbildningsnämnd	-285,0	-288,8	-295,3	-302,0
Kommunalförbundet sjukvård och omsorg	-1 129,3	-1 161,6	-1 195,2	-1 227,7
Summa nämnder	-3 256,5	-3 373,3	-3 458,0	-3 552,5
Förändring, kronor		116,8	84,7	94,5
Förändring (%)		3,6%	2,5%	2,7%

Nämnder och styrelse tillförs cirka 300 mnr, 2,9 procent, under planperioden. Mål och ekonomi per nämnd och styrelse redovisas i särskilda nämndavsnitt.

I ovan nämndramar kan påtalas att räddningstjänsten flyttats från kommunstyrelsen till KS Räddningsnämnd och att kulturskolans verksamhet flyttats från barn- och skolnämnden till kultur- och fritidsnämnden.

Prioriteringar och satsningar i Mål & budget

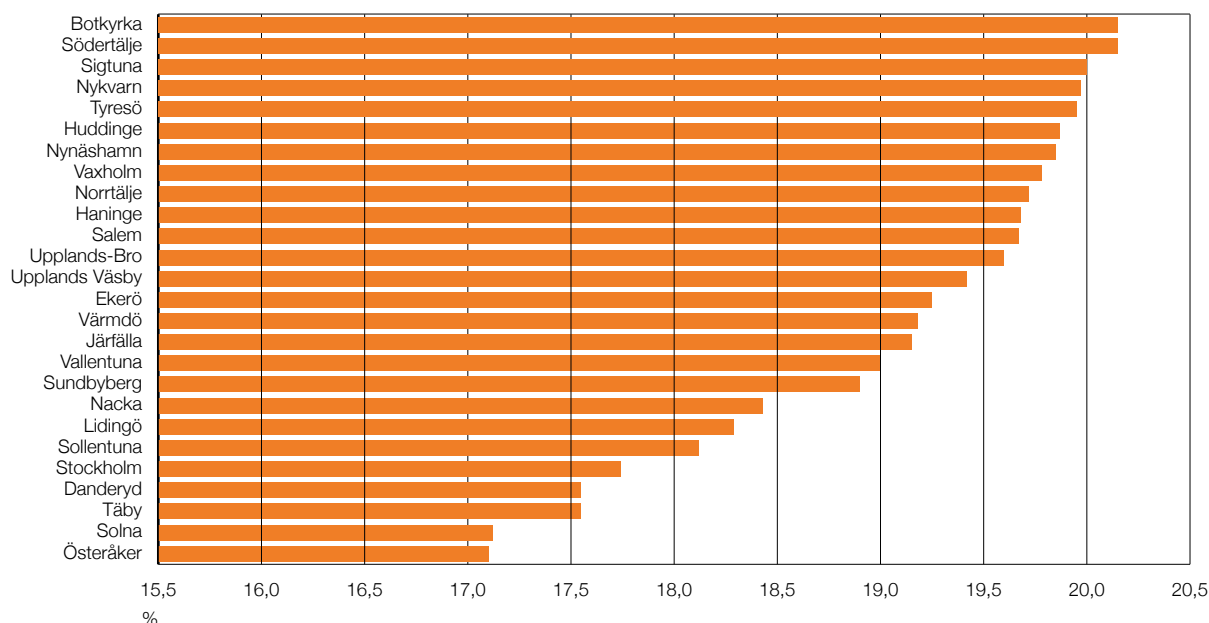
- Näringsliv, fler och växande företag som etableringsportal, förenklad planprocess och snabbspår för mindre planändringar
- Äldreombudsman
- Miljöcertifiering
- Cykelvägar för landsbygden, cykelprogrammet permanentas
- Kultur, kulturscen och programbidrag
- Förbättrade kunskapsresultat, stödjande och uppmuntrande lärandemiljöer, elevhälsa, lärarassistenter och NPF-säkra lärandemiljöer
- Trygghet, fler ordningsvakter och fler fältassistenter

6.2 Finansiering

Skattesatsen

Norrtälje kommun har en kommunalskatt år 2019 som är 19,72. Det är åtta kommuner i länet som har högre kommunalskatt än Norrtälje kommun och 17 som har lägre.

Kommunala skattesatser i länet 2019



Skatter, bidrag, utjämning och fastighetsavgift

Prognosen för Norrtälje kommuns skatteintäkter, bidrag, utjämning och fastighetsavgift visar på en ökning på 4,6 procent år 2020 för att därefter avta till 2,6 procent respektive 3,0 procent år 2021 och 2022. Norrtälje kommun utgår från de antaganden som SKL medräknar i prognos om statsbidrag. De så kallade välfärdsmiljonerna ingår utifrån tidigare beslut och budgetproposition.

Utveckling av skatter, bidrag, utjämning och fastighetsavgift	2019	2020	2021	2022
Skatteintäkter	2 623	2 684	2 765	2 867
Utjämning och bidrag	553	646	667	673
Fastighetsavgift	193	202	202	202
Välfärdsmiljoner, flyktingvariabel	12	10	0	0
Byggbonus	5			
Summa skatter, utjämning, bidrag och fastighetsavgift	3 386	3 542	3 634	3 742
Procentuell förändring mellan åren	5,2%	4,6%	2,6%	3,0%

Belopp i mnkr	2019	2020	2021	2022
Skatteintäkter	2 623	2 684	2 765	2 867
Inkomstutjämningsbidrag/-avgift	539	579	597	619
Kostnadsutjämningsbidrag	-5	10	10	10
Regleringsbidrag/-avgift	27	69	72	56
Strukturbidrag	5	0	0	0
Införandebidrag	0	0	0	0
LSS-utjämningsbidrag (inkl. införanderegler)	-8	-12	-12	-12
Summa intäkter	3 181	3 330	3 432	3 540
Fastighetsavgift	193	202	202	202
Välfärdsmiljoner, flyktingvariabel	12	10	0	0
Summa intäkter	3 386	3 542	3 634	3 742

Utjämningsystemet

Utjämningsystemet syftar till att garantera alla kommuner och landsting likvärdiga ekonomiska förutsättningar. Detta oavsett strukturella förhållanden som befolkningens sammansättning och möjlighet att ge välfärd till invånarna. För att detta ska komma till stånd när det finns stora skillnader i förutsättningar har riksdagen beslutat att det ska finnas ett system för kommunalekonomisk utjämningsbidrag och ett system för utjämningsbidrag av LSS-kostnader.

Systemet för kommunalekonomisk utjämningsbidrag kan delas upp i fem olika delar:

- **Inkomstutjämningsbidrag**

En utjämningsbidrag av skatteinkomster mellan kommuner och mellan landsting där kommuner och landsting med en skattekraft under 115 procent av medelskattekraften får ett bidrag och kommuner och landsting med en skattekraft över 115 procent av medelskattekraften betalar en avgift.

- **Kostnadsutjämningsbidrag**

Består av flera delmodeller där kommuner och landsting med en ogynnsam kostnadsstruktur får ett bidrag av staten. De som har en gynnsam struktur får istället betala en avgift till staten.

- **Strukturbidrag**

Utgörs av vissa delmodeller i kostnadsutjämningsbidrag som var av regionalpolitisk karaktär. Dessutom ingår ett tillskott till de kommuner och landsting som i jämförelse med det tidigare systemet fick stora intäktsminskningar i och med införandet av det nuvarande utjämningsbidragssystemet.

- **Införandebidrag**

De förändringar i systemet för kommunalekonomisk utjämningsbidrag som trädde i kraft 1 januari 2014 innebar betydande intäktsförändringar för vissa kommuner och landsting. För att mildra effekten av förändringarna har därför ett införandebidrag införts, som innebär att intäktsminskningar till följd av förändringarna fördelas över flera år och begränsas till högst 250 kronor per invånare och år. Från och med 2014 ingår även en särskild kompensation för förändringarna i inkomstutjämningsbidraget 2014.

- **Regleringsbidrag/avgift**

Är en restpost som beräknas som skillnaden mellan de av riksdagen anvisade medlen och summan av ovan uppräknade bidrag och avgifter, samt fördelas mellan kommunerna respektive landstingen med ett enhetligt belopp per invånare.

Utjämningsbidragssystem för LSS-kostnader

Utjämningsbidragssystemet för LSS-kostnader ingår inte i det ordinarie kostnadsutjämningsbidragssystemet men har samma principiella uppbyggnad. Kommuner med en beräknad strukturell kostnad för verksamhet enligt LSS som överstiger genomsnittet i riket erhåller ett utjämningsbidrag från staten. Bidraget finansieras med en utjämningsavgift till staten som betalas av kommuner med en beräknad strukturell kostnad för verksamhet enligt LSS som understiger genomsnittet i riket.



Avgifter och taxor

I Mål & budget ingår avgifter och taxor. Taxor och avgifter som inte finns med i Mål & budget antas av kommunfullmäktige i samband med beslut om Mål & budget.

Verksamheterna finansieras till störst del av skatteintäkter och statsbidrag men kommunen får även in avgifter och taxor från invånarna. Exempel på taxor och avgifter är barnomsorgsavgift, renhållningstaxa, VA-taxa och badavgifter.

Lån

Kommunfullmäktige fattade hösten 2018 beslut om att Norrtälje kommun ska sätta upp ett marknadsfinansieringsprogram i syfte att säkra låga finansieringskostnader med låg risk. Ett steg i processen att möjliggöra detta har varit att låta en extern aktör göra en genomlysning av kommunen för att erhålla en publik rating. Denna process blev klar under våren 2019 och Norrtälje Kommun har fått det starka betyget AA+ med stabil utsikt av ratinginstitutet Standard and Poor's. Det är det näst högsta kreditbetyget som kan erhållas och visar att kommunen har en stabil ekonomisk grund att stå på. Med hjälp av ratingen har kommunen skaffat sig goda möjligheter att finansiera sig direkt via kapitalmarknaden. Arbete pågår för närvarande med att sätta upp ett obligationsprogram som möjliggör emittering av sk gröna obligationer. Bland investerare röner gröna obligationer ett stort intresse och kombinationen med ett högt ratingbetyg ska-

par goda förutsättningar för prisvärd finansiering framöver. Målet är att kunna emittera kommunens första gröna obligation under första kvartalet år 2020.

Kommunkoncernens externa upplåning beräknas uppgå till totalt cirka 3 570 mnkr per 31 december 2019 och vid periodens slut till 5 000 mnkr varav kommunens andel av lånen beräknas uppgå till cirka 2 400 mnkr. Det är framförallt investeringar i infrastruktur och Norrtälje hamn som bidrar till nyupplåningen. De rörelsedrivande bolagen i Norrtälje Kommunhuskoncern bedöms ha ett lånebehov på knappt 500 mnkr. Norrtälje kommun behöver låna till cirka 50 procent av nettoinvesteringarna under perioden.

Kommunkoncernens beräknade lånebehov, ackumulerad skuld

Beräknad upplåning (Mnkr)	2019	2020	2021	2022
Kommunen	1 488	1 804	2 077	2 382
NKAB	390	390	390	390
Dotterbolag	1 690	1 763	2 017	2 180
Summa Norrtälje kommuns lån	3 568	3 957	4 484	4 951

Låneram

Kommunens finanspolicy anger att det årligen ska fastställas en total låneram inklusive kontokrediter för kommunen och dess helägda dotterbolag. I samband med budgetarbetet har bolagen lyft fram sina behov av finan-

siering för kommande treårsperiod. Vidare framgår att kommunfullmäktige ska fastställa borgensram för kommunens dotterbolag.

För kommunkoncernen beräknas en total låneram om 4 650 mnkr. En ökning med 200 mnkr jämfört med 2019. Låneramen består av ett maximalt nyfinansieringsbehov på 650 mnkr, kommunens checkkredit på 400 mnkr och en uppskattad låneskuld på 3 600 mnkr vid slutet av 2019. Beräkningen är gjord utifrån beslutade investeringar som pågår eller är i stånd att påbörjas samt planerade investeringar för fortsatt tillväxt som initieras under 2020.

Låneram	2018	2019	2020
Kommunen	700	1 800	2 000
Dotterbolag	2 300	2 200	2 250
Checkkredit	400	400	400
Summa Norrtälje kommuns lån	3 400	4 400	4 650

Soliditet och skuldsättningsgrad

Soliditeten är ett nyckeltal som visar hur stor andel av tillgångarna som är finansierade med eget kapital, detta beräknas genom att dividera eget kapital med tillgångarna. Soliditet exklusive ansvarsförbindelse har de senaste åren varit över 30 procent i kommunen (2018: 32,8 procent) medan soliditet inklusive ansvarsförbindelse har befunnit sig väl över 10 procent (2018: 16 procent). För kommunkoncernen som helhet är motsvarande siffror 28,9 procent samt 12,9 procent för 2018. I takt med att planerade investeringar genomförs och till viss del lånefinansieras så kommer soliditeten att sjunka något under perioden. Självfinansieringsgraden uppgår idag till ca 50 procent och beräknas ligga på den nivån under kommande planperiod.

Finansnetto

Marknadens tro om framtida kort- och långräntor ligger till grund för beräkningen av kommunen och kommunkoncernens finansnetto för perioden. Räntekurvorna är nedtryckta på grund av den osäkerhet som råder i omvärlden och beredskap för eventuella förändringar som gör att

räntorna stiger i en snabbare takt än förväntat är medtaget i beräkningarna. Under perioden 2020-2022 förväntas kommunkoncernens genomsnittliga upplåningsränta sjunka från cirka 1,3 procent till cirka 1 procent.

Kommunens certifikatprogram erbjuder en finansiering med korta löptider på attraktiva nivåer givet att det korta räntorna fortsätter att befinna sig på låga nivåer. För att hantera eventuella störningar på den finansiella marknaden har kommunen säkerställt kreditfaciliteter på totalt 1 000 mnkr att tillgå. Utöver det så har Norrtälje kommun ett ramavtal om låneram hos Nordiska Investeringsbanken (NIB) på 400 mnkr som gäller under större delen av 2020 och en koncernkontokredit på 400 mnkr. Det pågående arbetet med att få till stånd ytterligare ett marknadsprogram för finansiering av längre löptider (MTN-program) kommer att bidra till att minska finansieringsriskerna ytterligare. Beräknad möjlig tidpunkt för första emission av en så kallad grön obligation är i början av 2020. Sammantaget innebär det att kommunkoncernen står väl rustat för att hantera kommande års finansieringsbehov och kan arbeta aktivt med följande finansieringskällor.

- Affärsbanker och Kommuninvest
- Certifikatsmarknaden (via 5 emittenter)
- Nordiska investeringsbanken via ramavtal
- Upphandlade kreditlöften
- Checkräkningskredit på koncernkonto
- Från och med år 2020, obligationer via MTN-program

Kommunens finansnetto beräknas till -15,9 mnkr för 2020 för att sedan öka till -22,9 mnkr 2021 och -22,9 mnkr 2022. För varje 0,10 procentenhets ökning av genomsnittsräntan ökar räntekostnaderna med cirka 3,5 mnkr. Utdelning från dotterbolagen beräknas till 6,1 mnkr per år. I posten övrigt ingår finansiella kostnader för pensioner som ökar med totalt cirka 5 mnkr under perioden. Övriga delar i posten övrigt är borgensavgifter och bankkostnader, dessa kostnader förväntas vara konstanta under perioden.

Finansnetto

Finansnetto kommun (Tkr)	Budget		Plan	
	2019	2020	2021	2022
Finansiella intäkter från dotterbolag	43 700	35 000	32 400	33 000
Finansiella kostnader för kommunens lån	-52 800	-45 000	-44 000	-44 000
Utdelning från dotterbolagen	6 100	6 100	6 100	6 100
Övrigt	-9 000	-12 000	-17 400	-18 000
Summa finansnetto	-12 000	-15 900	-22 900	-22 900

Resultatutjämningsreserv

Kommunfullmäktige beslutade om nedan hantering av resultatutjämningsreserven i samband med beslut om verksamhetsplan 2014–2016 på kommunfullmäktiges möte den 2013-10-28.

Hantering av resultatutjämningsreserven:

- **Avsättning** – Avsättning till resultatutjämningsreserv bör göras när resultatet möjliggör detta.
- **Nyttjande** – Resultatutjämningsreserven får nyttjas för att utjämna normala svängningar i skatteunderlaget över konjunkturcykeln så att kommunen kan planera för ett resultat som motsvarar god ekonomisk hushållning, normalt ett resultat mellan 1 och 2 procent av verksamhetens nettokostnad.

Resultatutjämningsreserv, RUR

Mnkr	Tom 2018	2019	2020	2021	2022
Avsättning					
Uttag					
Saldo RuR	94	94	94	94	94

Internbankens verksamhet

Internbankens uppdrag är att koordinera behoven av finansiering i kommunkoncernen för att säkerställa betalningsförmåga och kapitalförsörjning på kort och lång sikt samt åstadkomma finansiell stabilitet. Med hjälp av långsiktighet, stabilitet och god intern kontroll ska kommunkoncernens räntekostnader minimeras med hänsyn till ett lågt risktagande.

Internbanksräntan

Räntepåslaget är 1,1 procent för dotterbolagen, med undantag för Roslagsbostäder AB, där räntepåslaget är 0,9 procent. För nyproduktionsprojekt hos Roslagsbostäder AB och Campus Roslagen AB är räntepåslaget 0,7 procent.

6.3 Investeringsram

Norrköping kommuns investeringar 2020–2030 planeras uppgå till 4,6 miljarder i nettoram. I nedanstående investeringsramar ingår projekt som är finansierade med skattefinansiering, gatukostnadsersättningar, VA-intäkter. I kommande utvecklade investeringsbudget kommer även projekt finansierade av externa aktörer via till exempel markförsäljning att finnas med.

Norrköping kommun befinner sig i en attraktiv region och för att bibehålla och utveckla attraktiviteten krävs

fokus på investeringar som främjar samhällsutveckling i form av nya bostäder, verksamhetslokaler och infrastruktursatsningar. En av kommunens grundläggande uppgifter är att säkerställa en långsiktigt hållbar tillväxt som medför att samhällsservice hänger med den planerade utvecklingen i motsvarande grad och möjliggör att exempelvis förskolor och grundskolor byggs i rätt tid, på rätt plats och till rätt kostnad.

Tkr	2020	2021	2022	2023	2024	2025	2026	2027	2028	2029	2030
Inkomster	-244 657	-381 937	-459 724	-294 363	-481 607	-533 463	-295 882	-203 460	-57 800	-121 800	-108 800
Utgifter	857 459	930 629	1 107 155	617 280	741 800	790 310	666 060	606 760	556 100	437 400	433 100
Summa netto	612 802	548 692	647 431	322 917	260 193	256 847	370 178	403 300	498 300	315 600	324 300

Norrköping kommuns investeringar för planperioden 2020–2022 planeras uppgå till netto 1,8 miljarder.

Planeringsperioden kännetecknas av den fortsatta tillväxten i Norrköping kommun. Investeringar i VA beräknas till ca 700 mnkr och finansieras förutom av anläggningsavgifter med taxor. Likaså finansieras investeringar för renhållning, ca 70 mnkr, med taxor.

Norrköping kommun	Likviditetsplan		
Investeringar mnkr	2020	2021	2022
Kommunstyrelsen	114,5	137,3	37,5
KS Räddningsnämnd	9,7	10,4	1,4
Val- och demokratinämnd	0,0	1,5	0,0
Teknik- och klimatinämnd	386,2	304,2	490,7
Bygg- och miljönämnd	0,5	0,5	0,4
Kultur- och fritidsnämnd	45,7	69,2	102,0
Socialnämnd	5,9	0,7	0,7
Barn- och skolinämnd	40,0	18,5	13,0
Utbildningsnämnd	10,5	6,5	1,8
Summa investeringar	612,8	548,7	647,4

Kommunstyrelsen	Likviditetsplan		
Investeringar mnkr	2020	2021	2022
Nya utbyggnadsområden	92,5	111,1	10,3
IT-investeringar	14,8	14,0	18,0
Digitaliseringsprojekt nämnder	7,0	12,0	9,0
Inventarier	0,2	0,2	0,2
Summa investeringar	114,5	137,3	37,5

Utbyggnadsområdena avser Norrköping hamn där etapp 1 och 2 ska vara färdigställda inom planperioden. Utbyggnadsområdena avser även Lommarstranden, Närheten och Bryggårdsgärdet.

IT-investeringar avser bland annat klientplattformen, uppgradering av nät och kommunikation, övervakning och digitaliseringsprojekt för nämnderna. Digitaliseringsprojektet med nämnderna ska leda till mer kvalitativa arbetssätt.

KS Räddningsnämnd	Likviditetsplan		
Investeringar mnkr	2020	2021	2022
Släck/Räddningsbilar	7,2	6,0	
Vattentakenhet	1,0	4,4	
Räddningsbåt			0,9
Övriga fordon och materiel	1,5		0,5
Summa investeringar	9,7	10,4	1,4

Släck- och räddningsbilarna avser 3 bilar under perioden varav 2 till Blidö. I posten övriga fordon och materiel ingår personbilar, bårar och övrig materiel.

Val- och demokratinämnd	Likviditetsplan		
Investeringar mnkr	2020	2021	2022
Valskärmar (inför val 2022)		1,5	
Summa investeringar	0,0	1,5	0,0

Teknik- och klimatinämnd	Likviditetsplan		
Investeringar mnkr	2020	2021	2022
Gång- och cykelvägar	4,5	4,5	23,5
Belysning- och trygghetsåtgärder	7,3	4,0	4,0
VA Ny och befintlig miljö	287,7	111,1	277,2
Renhållning	25,5	34,0	14,0
Gata, park	36,2	99,1	126,5
Fastighet, lokaler	19,1	45,5	39,5
Energieffektiviseringar	6,0	6,0	6,0
Summa investeringar	386,2	304,2	490,7

Gång – och cykelväg till Utlundabadet ligger inom planeringsperioden.

Även genomfartsled mellan Färsna och Estunavägen samt breddning av Vätövägen ligger inom planperioden.

I VA-investeringarna ingår bland annat utbyggnad av Lindholmens reningsverk.

Bygg och miljönämnd	Likviditetsplan		
Investeringar mnkr	2020	2021	2022
Inventarier	0,5	0,5	0,4
Summa investeringar	0,5	0,5	0,4

Avser inventarier.

Kultur- och fritidsnämnd	Likviditetsplan		
Investeringar mnkr	2020	2021	2022
Badhus	27,0	0,0	0,0
Konstinköp	0,2	0,2	0,2
Rimbo kulturscen	5,0	2,0	0,0
Sporthall, utbyggnad	0,0	30,0	70,0
Mindre investeringar och återinvesteringar	13,5	17,0	31,8
Återinvestering	0,0	20,0	0,0
Summa investeringar	45,7	69,2	102,0

I investeringsramen har tagits höjd för investeringar avseende sporthallar. Investeringen är avhängig vad som händer med skollokaler.

Socialnämnd	Likviditetsplan		
Investeringar mnkr	2020	2021	2022
Verksamhetsanpassning	0,5	0,5	0,5
Verksamhetssystem	5,0	0,0	0,0
Bil	0,2	0,0	0,0
Inventarier	0,2	0,2	0,2
Summa investeringar	5,9	0,7	0,7

I socialnämndens ram ingår nytt verksamhetssystem.

Barn- och skolenämnd	Likviditetsplan		
Investeringar mnkr	2020	2021	2022
Verksamhetsanpassning	3,0	3,0	3,0
NPF-säkra lärandemiljöer	1,0	0,0	0,0
Inventarier	5,0	5,0	5,0
Om- och tillbyggnad	31,0	8,5	3,0
Summa investeringar	40,0	16,5	11,0

Om- och tillbyggnader avser kök, tak, ventilation, duschar och fönster.

Utbildningsnämnd	Likviditetsplan		
Investeringar mnkr	2020	2021	2022
Verksamhetsanpassning	0,8	0,8	0,8
Om- och tillbyggnad	8,7	4,7	0,0
Inventarier	1,0	1,0	1,0
Summa investeringar	10,5	6,5	1,8

Om- och tillbyggnad avser Rodenskolans tak. Investeringen är avhängig andra projekt.

Regler för investeringar

Investeringar beslutas om i kommunstyrelsen/arbetsutskottet eller i kommunfullmäktige enligt regelverk för kommunstyrelsens investeringar. Nämnderna har investeringsram för smärre investeringar som inventarier.

7. Hållbar, effektiv styrning i Norrtälje kommun

Norrtälje kommun styrs med utgångspunkt i Norrtälje kommuns långsiktiga vision och värdegrund utifrån tydliga mål och resultatrapporter. Norrtälje kommuns nämnder ansvarar för att driva en effektiv verksamhet inom sitt uppdrag utifrån lagstiftning, politiska mål (nationella och lokala), reglementen, styrdokument och ekonomisk tilldelning.

I Norrtälje kommuns mål- och resultatstyrning sätts prioriterade och mätbara mål, som möjliggör utvärdering av framsteg och jämförelser med andra kommuner.

Dessa mål syftar till att skapa goda serviceupplevelser och livskvalitet för invånare och ska motivera kontinuerligt förbättringsarbete. Förbättringsarbetet genom mål- och resultatstyrning är integrerat med det systematiska kvalitetsarbetet, med utgångspunkt i högre höjder.

Norrtälje kommuns chefer ansvarar för att mål- och resultatstyrning, uppföljning och kvalitetsarbete fungerar i Norrtälje kommuns verksamheter. Ett medarbetarskap och ledarskap i samspel är en förutsättning för en god resultatkultur. Cheferna skapar förutsättningar för kreativitet, delaktighet och engagemang tillsammans med medarbetarna i såväl verksamhetsplanering som uppföljning.

En effektiv styrning förutsätter att styrkedjan håller ihop. Mål och uppdrag måste vara formulerade på ett sätt som gör dem mät- och uppföljningsbara. De uttrycks i termer av målbilder, gärna ur ett invånarperspektiv, som är kommunövergripande och kommunicerbara – snarare än i allmänna teman. De resultat som åstadkoms måste redovisas på ett sätt som gör det möjligt att bedöma måluppfyllelsen.

Styrmodellens delar

Vision 2030

Kommunens vision ”Global livsstil, lokalt liv!” konkretiseras med sju löften som anger hur vi vill att Norrtälje kommun ska utvecklas de kommande tio åren. Visionen är Norrtälje kommuns gemensamma framtidsbild och ska

skapa energi och stolthet. De sju löfena sätter den övergripande inriktningen för Norrtälje kommun, en inriktning som preciseras i konkreta mål och prioriteringar. De visar Norrtälje kommuns strävan att skapa attraktionskraft, tillväxt och en kommun som ger alla invånare möjlighet att leva det liv var och en vill leva. Alla kan och får vara med och bidra till utvecklingen.

Värdegrunden

Värdegrunden talar om förhållningssätt till varandra och invånarna, och ger uttryck för vår människosyn. Allt arbete i riktning mot Norrtälje kommuns vision ska göras utifrån de värderingar som finns i kommunens värdegrund.

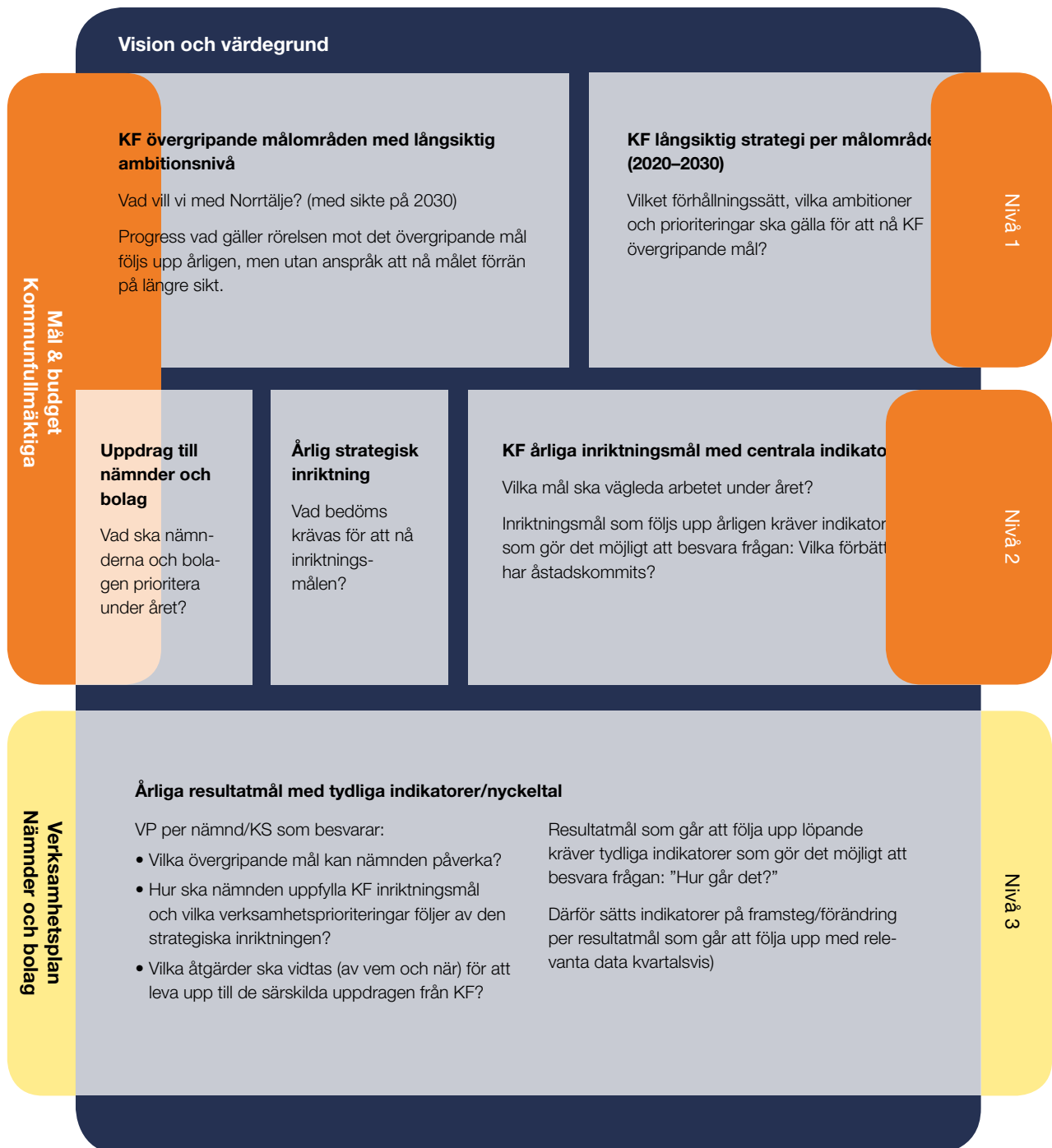
Målstruktur i tre målnivåer

I målstrukturen finns tre olika målnivåer:

- långsiktiga, övergripande mål för kommunen som helhet, med ett mått som årligen följs upp i form av progress
- årliga inriktningsmål riktade till en eller flera nämnder, med indikatorer som möjliggör jämförelser och årlig uppföljning
- konkreta resultatmål för nämnderna med indikatorer som är uppföljningsbara löpande

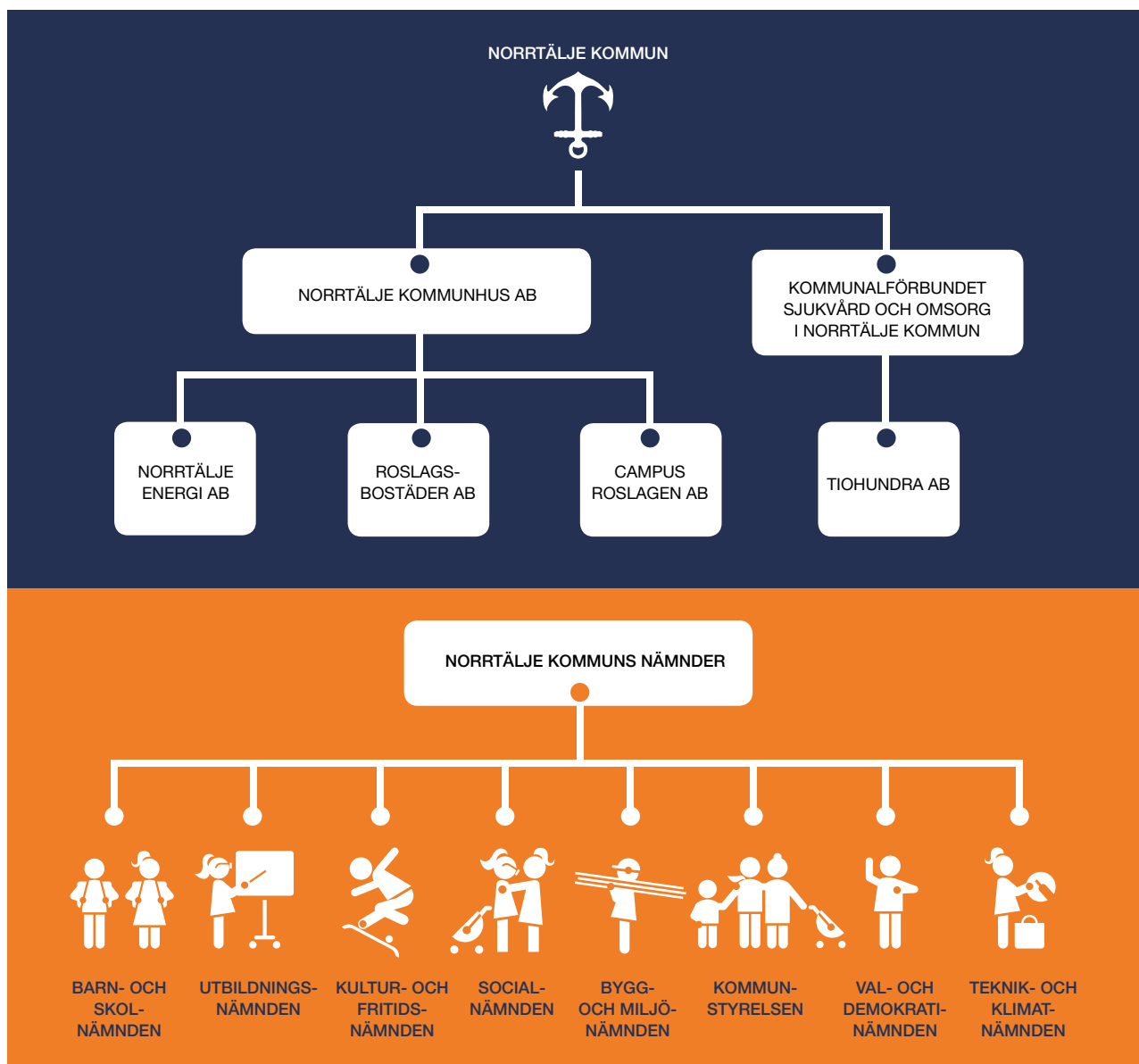
Till varje mål knyts en eller flera indikatorer som möjliggör uppföljning och jämförbarhet. Jämförbarhet är ett huvudkriterium vid val av ambitionsnivå för de övergripande målen, dvs i den politiska strategiska styrningen (Mål & budget, långsiktiga strategier).

Uppföljningsbarhet är ett huvudkriterium vid val av resultatmål där resultat/framsteg förväntas på kortare än ett års sikt, dvs i all operativ verksamhetsstyrning (nämndernas och förvaltningarnas planer).



8. Norrtälje kommunkoncern

Kommunkoncernen består av Norrtälje kommun, koncernen Norrtälje Kommunhus AB samt koncernen Kommunalförbundet Sjukvård och omsorg i Norrtälje. Norrtälje kommun är moderbolag i kommunkoncernen och har egna verksamheter som är organiserade i styrelse och nämnder.



10. Nämnder



9.1 Kommunstyrelsen och Kommunfullmäktige

Kommunstyrelsen ansvarar för att leda och styra kommunens utveckling. Kommunstyrelsen leder och samordnar förvaltningen av kommunen och har uppsikt över nämndernas och bolagens verksamheter samt den verksamhet som bedrivs i kommunalförbund.

Kommunstyrelsen har det övergripande ansvaret för att fattade beslut verkställs, följs upp och utvärderas. Kommunstyrelsen har det yttersta ansvaret för en hållbar utveckling som säkerställer långsiktigt god ekonomisk hushållning.

Kommunstyrelsen utgör dessutom räddningsnämnd med syfte att följa upp och styra i enlighet med av kom-

munfullmäktige beslutat handlingsprogram för skydd mot olyckor.

Kommunstyrelsens inriktning

Norrtälje kommun ska vara en trygg och sammanhållen kommun, som uppmuntrar entreprenörskap och egenförsörjning. Här ska det vara enkelt att vara företagare. Det ska bli fler tomter att bygga och etablera sig på. Och det ska vara enkelt för invånare, företag och organisationer att kontakta och samarbeta med kommunen, oavsett var i kommunen du bor.

Kommunstyrelsens ekonomiska tilldelning

Driftbudget, tkr	Utfall	Budget			Plan	
	2018	2019	2020	2021	2022	
Intäkter	93 057	93 653	88 690	89 576	90 472	
Kostnader	-296 642	-297 553	-250 790	-249 776	-252 872	
Varav kapitalkostnader		-21 149	-26 803	-27 138	-26 932	
Netto	-203 585	-203 900	-162 100	-160 200	-162 400	

Verksamhetsförändring, tkr	Budget		Plan	
	2019	2020	2021	2022
Digitalisering		-1 000		
Demokratiuppdraget		-2 940		
Näringsliv – fler och växande företag		-3 600	-100	-100
Äldreombudsman		-1 200		
E-handel		2 000		
Miljöcertifiering				-1 500
Budgettekniska justeringar		-10 750	2 800	
Prisjustering		-7 510	-2 200	-1 900
Justerat belopp för KS Räddningsnämnd		66 800	1 400	1 300
Summa ram	-203 900	-162 100	-160 200	-162 400

Kommunstyrelsens specifika uppdrag 2020

Målområde En hållbar och sund ekonomi

- Se över hyressättningsmodell inklusive finansiering
- Utveckla en strategisk lokalförsörjningsplan med ett koncernperspektiv
- Utveckla en ägarstrategi för fastighetsbeståndet och avyttra fastigheter som inte bedöms skapa mervärde i kommunal ägo på lång sikt
- Aktivt arbeta med strategiska markförvärv och utarbeta en markstrategi
- Uppdatera kommunens bostadsförsörjningsstrategi
- Aktivt och strategiskt söka extern finansiering
- Se över möjligheter till ökad samordning inom kommunkoncernen och med andra kommuner

Målområde En miljö- och klimatmässigt hållbar kommun

- Ta fram, besluta om och börja implementera en långsiktig miljö- och klimatstrategi med mätbara mål
- Främja minskad användning av fossila bränslen genom anläggningsstöd och föreningsbidrag
- Främja närodlade och lokala produkter och tjänster, samt ställa krav på kretslopp av energi, material och/eller näringsämnen i relevanta offentliga upphandlingar där så är relevant
- Redovisa verksamhetens aktuella utsläppskällor av växthusgaser och ta fram en plan för hur den negativa klimatpåverkan från tjänsteresor/kommunbetalda transporter/övrig verksamhet ska minska under 2020, med avsikt att åstadkomma en årlig minskning med minst 16% fr.o.m. år 2020 (i enlighet med Koldioxidbudget för Stockholms län)

Målområde En kunskapsinriktad skolkommun

- Verka för etablering av minst ytterligare ett fristående skolalternativ i kommunen
- NPF-säkra fler skolmiljöer
- Genomför trygghetsanalys enligt modellen "Trygg skola" i fler skolor, i samverkan med Barn- och utbildningsnämnden

Målområde En trygg och säker kommun

- Ta fram och börja implementera en strategi för trygghet och säkerhet (ersätter befintliga styrdokument på området), i samverkan med övriga nämnder
- Utöka antalet ordningsvakter i kommunen
- Utöka antalet fältassistenter
- Utöka kamerabevakningen av offentliga miljöer och brottsutsatta områden i kommunen
- Utöka antalet hjärtstartare i offentliga miljöer i kommunen
- Ta fram en kort- och långsiktig plan för och planlägga för fler särskilda boenden för äldre, inkl. stimulera fler alternativa boendeformer (t ex trygghetsboenden)
- Utred förutsättningarna att införa ett trygghetsnummer, i samverkan med polisen
- Uppmuntra och stärk samverkan med frivilliga krafter som vill arbeta för ökad lokal trygghet och säkerhet
- Slutför tillgänglighetskartläggningen och utveckla en tillgänglighetsplan utifrån denna (Äldreombudsmannen)

Målområde En sammanhållen och företagsvänlig kommun

- Intensifiera genomförandet av "Landsbyggs- och skärgårdsprogrammet" med tillhörande handlingsplan, med fokus under 2020 på etablering av Landsbyggsrådet, möjliggörande av småskaliga avloppslösningar och upphandling av närodlade varor och tjänster
- Utred möjligheterna för kommunen att starta så kallade stöd- och matchningsverksamhet och därmed bli en kompletterande aktör till Arbetsförmedlingen
- Ta fram en digitaliseringsstrategi för ett uppkopplat Roslagen
- Planera för fler villaområden och uppmuntra mer villabebyggelse i kommunen
- Införa ett snabbspår för mindre planändringar i syfte att bidra till fler företagsetableringar, genom nära samverkan mellan Samhällsbyggnadskontoret och Bygg- och miljökontoret
- Gör en översyn av gamla detaljplaner som tjänat sitt syfte och därmed kan upphävas, för att möjliggöra utökade byggrätter och utökad permanentning av boende
- Ta fram och implementera en samlad attraktionsplan för att främja kommunen som plats att bo på, etablera företag i, besöka och arbeta i (i samverkan med övriga nämnder)

Målområde En inkluderande kommun

- Ta fram och börja implementera en kommunövergripande integrationsstrategi, i samverkan med Socialnämnden

Målområde En innovativ och serviceinriktad organisation

- Utveckla arbetet med kontaktcenter som "en väg in" i Norrtälje kommun
- Ta fram och implementera en plan för resurseffektiva e-tjänster på prioriterade områden

Bolagisering

Driften av den allmänna VA-anläggningen i Norrtälje kommun har under åren 2002–2018 bedrivits i entreprenadform. Sedan avtalet med den tidigare driftentreprenören avslutats sker driften sedan den 1 januari 2019 i förvaltningsform i kommunens regi. Kommunstyrelsen beslutade under 2018 att ge kommunstyrelsekontoret i uppdrag att utreda hur VA-verksamheten kan organiseras långsiktigt, den huvudsakliga inriktningen var att verksamheten ska bedrivas utom kommunal förvaltning. En extern konsult presenterade i juni 2019 en rapport som rekommenderade att bolagisera VA-verksamheten som alternativ ett. Som alternativ två rekommenderades att bolagisera VA och renhållning i ett bolag. Utifrån det har kommunstyrelsekontoret påbörjat en process för hur en sådan bolagisering skulle kunna ske och vilka konsekvenser det får för organisationen ur ett kommun- och koncernperspektiv. Målsättningen är att kunna ha ett underlag för ett inriktningsbeslut kring årsskiftet 2019/2020. I arbetet med eventuell bolagisering av VA

och renhållning ingår även att utreda om fastighetsdriften ska bolagiseras inom ramen för Roslagsbostäder AB:s verksamhet.

Medel för samhällsutveckling

Med syfte att fortsätta arbetet med en långsiktigt hållbar tillväxt i Norrtälje kommun avsätts medel för samhällsutveckling om 2 mnkr per år. Medlen ska gå till att systematiskt arbeta med att säkerställa att antagna och pågående detaljplaner är ändamålsenliga och uppfyller de långsiktiga mål som Norrtälje kommun har kopplat till mål och budget samt översiktsplanen. En viktig del i detta arbete är att renovera och upphäva inaktuella detaljplaner. Ett snabbspår för mindre planändringar införs under år 2020 i syfte att bidra till fler företagsetableringar. Medel för samhällsutveckling ska även användas för att initiera och i ett tidigt skeende utreda tänkbara exploateringar inom kommunen som kan ge både en kvalitativ tillväxt och affärsmässigt motiverade exponeringar.

Investeringsram, tkr	Budget		Plan	
	2019	2020	2021	2022
Inventarier	200	200	200	200
Summa	200	200	200	200

Avser ”småinvesteringar” som beslutas om direkt av kommunfullmäktige i mål och budget.

Taxor och avgifter

Handläggningskostnad per timme, 1 235 kronor.

9.2 KS Räddningsnämnd

Räddningsnämndens inriktning

Mot bakgrund av en förändrad risk- och hotbild i samhället och en politisk vilja att lägga ett större fokus på frågor inom området trygghet och säkerhet inrättas en räddningsnämnd bestående av ledamöterna i kommunstyrelsen. Räddningsnämnden ansvarar för området samhällsskydd och beredskap, dvs. skydd mot olyckor, säkerhet, krisberedskap och civilt försvar.

Kopplat till räddningsnämnden skapas kontoret för räddning och säkerhet, i stort innehållande den verksamhet som tidigare legat inom ramarna för kommunstyrelsekontorets avdelning Räddningstjänsten Norrtälje kommun. På senare år har behoven av ett medvetet och systematiskt arbete inom området ökat för Norrtälje kommun, som en följd av ett nytt omvärldsläge och en förändrad riskhotbild, internationellt som nationellt, nya krav från staten och konsekvenser av pågående klimatförändringar. Terrorattentatet på Drottninggatan, inträffade attentat i skolmiljö, en ökad gängkriminalitet, de omfattande skogsbränderna och inte minst stormen Alfrida är tydliga exempel på vilka förhållanden kommunen behöver planera för. Samtidigt har ett förändrat försvarspolitiskt läge medfört att kommunen tillförts uppdrag inom området civilt försvar, en viktig del i nationens totalförsvar.

Under 2020 skall räddningsnämnden utifrån den långsiktiga strategin för trygghet och säkerhet samt gällande lagkrav och överenskommelser utveckla kommu-

nens handlingsprogram för skydd mot olyckor och styrdokument för krisberedskap och civilt försvar. I arbetet med invånarnas trygghet och säkerhet i hemmiljön läggs fokus på riktade förebyggande åtgärder gentemot riskutsatta grupper samt allmänna insatser mot att stärka invånarnas egen förmåga till skydd mot olyckor och en god hemberedskap. För Norrtälje kommuns verksamhet läggs vikt vid åtgärder för att skapa robusthet och kontinuitet i prioriterad kommunal service, såväl i vardagen som vid störningar. Särskilt skall förmågan till skadeavhjälpande och trygghetsskapande insatser vid olyckor och kriser stärkas.

Räddningsnämndens specifika uppdrag 2020

Målområde En trygg och säker kommun

Ta fram och börja implementera en strategi för trygghet och säkerhet (kommunstyrelsen/räddningsnämnden)

Ta fram och implementera utvecklat handlingsprogram för skydd mot olyckor samt styrdokument för krisberedskap

Ta fram och implementera systematik för kontinuerlig riskhantering, kontinuitetsplanering och risk- och sårbarhetsanalys i kommunens verksamheter

Utöka kamerabevakningen av offentliga miljöer och brottsutsatta områden i kommunen (kommunstyrelsen/räddningsnämnden)

Utöka antalet hjärtstartare i offentliga miljöer i kommunen

Uppmuntra och stärk samverkan med frivilliga krafter som vill arbeta för ökad lokal trygghet och säkerhet (kommunstyrelsen/räddningsnämnden)

Etablera system med förberedda trygghets- och informationspunkter i kommunen, att nyttja vid kriser och samhällsstörningar

Räddningsnämndens ekonomiska tilldelning

Driftbudget, tkr	Utfall	Budget		Plan	
	2018	2019	2020	2021	2022
Intäkter			5 900	6 000	6 000
Kostnader			-72 700	-74 200	-75 500
Varav kapitalkostnader					
Netto		0	-66 800	-68 200	-69 500

Taxor och avgifter

TAXETABELLER ENLIGT LSO OCH LBE, NORRTÄLJE KOMMUN

Taxorna gäller från och med 2019-01-01. Avgift enligt denna taxa betalas av den där tillsyn, rengöring eller brandskyddskontroll skett eller den som ansökt om tillstånd mot faktura. Betalas inte avgift vid i fakturan angiven förfallodag utgår dröjsmålsränta enligt räntelagen (1975:635) från förfallodagen tills betalning sker. Avgiften beräknas efter den taxa som gäller när ärendet inkommer/startar.

TAXOR ENLIGT LAGEN (2003:778) OM SKYDD MOT OLYCKOR (LSO)

ÄRENDETYP TILLSYN	AVGIFT
Grundavgift tillsyn LSO nivå 1, timtaxa för besöket tillkommer	2 910 kr
Grundavgift tillsyn LSO nivå 2, timtaxa för besöket tillkommer	3 880 kr
Grundavgift tillsyn LSO nivå 3, timtaxa för besöket tillkommer	5 335 kr
Grundavgift tillsyn LSO nivå 4, timtaxa för besöket tillkommer	6 790 kr
Timtaxa för tillsynsbesök och arbete som inte täcks av grundavgift	970 kr
<i>Timavgift räknas per påbörjad kvart (15 min).</i>	

TAXOR ENLIGT LAGEN (2010:1011) OM BRANDFARLIGA OCH EXPLOSIVA VAROR (LBE)

ÄRENDETYP TILLSYN	AVGIFT
Grundavgift tillsyn LBE nivå 1, timtaxa för besöket tillkommer	3 880 kr
Grundavgift tillsyn LBE nivå 2, timtaxa för besöket tillkommer	4 850 kr
Grundavgift tillsyn LBE nivå 3, timtaxa för besöket tillkommer	6 305 kr
Grundavgift tillsyn LBE nivå 4, timtaxa för besöket tillkommer	7 760 kr
Timtaxa för tillsynsbesök och arbete som inte täcks av grundavgift	970 kr
<i>Timavgift räknas per påbörjad kvart (15 min).</i>	

TAXOR ENLIGT LAGEN (2003:778) OM SKYDD MOT OLYCKOR (LSO) OCH ENLIGT LAGEN (2010:1011) OM BRANDFARLIGA OCH EXPLOSIVA VAROR (LBE), VID SAMORDNAD TILLSYN.

ÄRENDETYP TILLSYN	AVGIFT
Grundavgift samordnad tillsyn LSO/LBE nivå 1, timtaxa för besöket tillkommer	4 850 kr
Grundavgift samordnad tillsyn LSO/LBE nivå 2, timtaxa för besöket tillkommer	6 305 kr
Grundavgift samordnad tillsyn LSO/LBE nivå 3, timtaxa för besöket tillkommer	8 730 kr
Grundavgift samordnad tillsyn LSO/LBE nivå 4, timtaxa för besöket tillkommer	11 155 kr
Timtaxa för tillsynsbesök och arbete som inte täcks av grundavgift	970 kr
<i>Timavgift räknas per påbörjad kvart (15 min).</i>	



9.3 Överförmyndare

Överförmyndaren är en lagstadgad obligatorisk verksamhet som kännetecknas av myndighetsutövning. Överförmyndaren utövar tillsyn över förmyndare, gode män och förvaltare. Genom sin tillsyn ska överförmyndaren motverka rättsförluster för de svagaste i samhället, det vill säga omyndiga barn samt de som har god man eller förvaltare förordnad. Bestämmelser om hur överförmyndaren ska utöva sin tillsyn finns i föräldrabalken.

Överförmyndarorganisationen tillsammans med Täby har sin placering i Täby. Överförmyndaren är ytterst ansvarig för de ställföreträdarskap som berör personer folkbokförda i Norrtälje kommun.

Överförmyndarens inriktning

Den interna utredning som genomfördes under 2019 visar att överförmyndarverksamheten behöver samverka med andra kommuner för att säkerställa en långsiktigt hållbar verksamhet. Arbetet kommer att fortsätta under 2020 för att identifiera samverkande kommuner och förbereda överflyttning av verksamhet.

Överförmyndarens ekonomiska tilldelning

Driftbudget, tkr	Utfall	Budget		Plan	
	2018	2019	2020	2021	2022
Intäkter	588	333	200	200	200
Kostnader	-7 034	-7 833	-7 750	-7 800	-7 900
Varav kapitalkostnader	0				
Netto	0	-7 500	-7 600	-7 700	-7 800

Ingen förändring av överförmyndarens budget över åren.

9.4 Val- och demokratinämnd

Nämnden ska verka för att främja demokrati och jämställdhet i Norrtälje kommun. Nämnden ska främja kommunens jämställdhetsarbete genom att löpande inhämta statistik och lyfta förslag som främjar jämställdhet till kommunfullmäktige.

Nämnden ska säkerställa rättssäkerhet, demokrati och service i samband med val. Vidare ska nämnden bereda ärenden som rör ersättningsbestämmelserna och de förtroendevaldas pensioner. Val- och demokratinämnden är även ansvarig för att utbilda nya förtroendevalda i Norrtälje kommun. I rollen som valnämnd ska nämnden också aktivt verka för att sprida kunskap om demokrati och valsystemet bland kommunmedborgarna samt att öka röstdeltagandet och demokratiskt engagemang inom kommunen. En viktig del i detta är att informera förstagångsväljare och nya svenskar om valsystemet och möjligheterna till inflytande i Norrtälje kommun.

Nämnden har sedan 2019 ett utökat uppdrag för nämnden att arbeta med mångfald- och jämställdhetsfrågor och nämnden ska aktivt verka för att leva upp till målen i kommunens plan för mångfald och jämställdhet, vilket innefattar diskrimineringsgrunderna; kön, etnicitet, religion, funktionsnedsättning, sexuell läggning och ålder.

Ett viktigt uppdrag för nämnden är att medverka till en öppen och aktiv dialog mellan Norrtälje kommun och dess invånare. Nämnden har därför ett särskilt ansvar för att Norrtälje kommun är en öppen kommun där invånar-

na känner att de är välkomna att delta i kommunens utveckling. Nämnden ansvarar därför bland annat även för hanteringen av e-förslag från kommunens invånare.

Val- och demokratinämndens inriktning

Nämnden kommer att behöva anpassa valdistrikt till det befolkningsexpansiva läget som råder i Norrtälje kommun, samtidigt som nämnden bör säkerställa en varsam kostnadsutveckling. Inför valet 2022 beräknas antalet röstberättigade öka i kommunen med cirka 5 000 personer. Nämnden behöver även finna former för att arbeta med de nya verksamhetsområden som nämnden tilldelats efter valet 2018, utveckling av invånardemokrati och jämställdhet.

Val- och demokratinämndens specifika uppdrag 2020

Målområde En inkluderande kommun

Utveckla arbetet med involvering av barn och unga i samhällsutvecklingen, t ex genom ökad samverkan med Ungdområdet

Se över och föreslå en effektiviserad hantering av e-förslag

Målområde En miljö- och klimatomfattande hållbar kommun

Redovisa verksamhetens aktuella utsläppskällor av växthusgaser och ta fram en plan för hur den negativa klimatpåverkan från tjänsteresor/kommunbetalda transporter/övrig verksamhet ska minska under 2020, med avsikt att åstadkomma en årlig minskning med minst 16% fr.o.m. år 2020 (i enlighet med Koldioxidbudget för Stockholms län)

Val- och demokratinämndens ekonomiska tilldelning

Driftbudget, tkr	Utfall	Budget		Plan	
	2018	2019	2020	2021	2022
Intäkter	1 472	1 202			1 200
Kostnader	-4 035	-3 902	-800	-800	-4 200
Varav kapitalkostnader	0				
Netto	-2 563	-2 700	-800	-800	-3 000

År 2022 är det valår.

9.5 Kommunal revision

Revisorernas uppgift är att årligen granska all verksamhet som bedrivs inom nämndernas verksamhetsområden. Revisorerna prövar om verksamheten sköts på ett ändamålsenligt och från ekonomisk synpunkt tillfredsställande sätt. De granskar även om räkenskaperna är rättvisande och om den interna kontrollen som görs inom nämnderna är tillräcklig.

Revisorernas granskning omfattar all verksamhet som bedrivs inom nämndernas verksamhetsområden. Granskningen omfattar alltså också den verksamhet som bedrivs av nämndutskott, partsammansatta organ och av förtroendevalda eller anställda. Även den verksamhet som bedrivs av externa utförare på nämndens uppdrag omfattas.

Kommunrevisionens ekonomiska tilldelning

Driftbudget, tkr	Utfall	Budget		Plan	
	2018	2019	2020	2021	2022
Intäkter	63				
Kostnader	-1 759	-1 700	-1 900	-2 000	-2 000
Varav kapitalkostnader					
Netto	-1 696	-1 700	-1 900	-2 000	-2 000

Det är ingen förändring av budget över åren för kommunal revision.



9.6 Barn- och skolnämnden

Barn- och skolnämndens uppdrag är att leda, samordna och utveckla verksamheter inom förskola, fritidshem, förskoleklass, grundskola samt annan pedagogisk omsorg som erbjuds i stället för förskola och fritidshem.

Barn- och skolnämnden ska verka för att barn och elever i Norrtälje kommun ges en likvärdig utbildning med hög kvalitet utifrån barnens och elevernas förutsättningar och behov. Förskolor och skolor som Norrtälje kommun finansierar ska ges transparenta och konkurrensneutrala förutsättningar att bedriva utbildning. Alla som arbetar i barn- och skolnämndens verksamheter ska aktivt arbeta med attityder till lärande för att alla barn och elever förstår sambandet mellan att lyckas i skolan, nå framgång i arbetslivet, och ha en god hälsa.

Barn- och skolnämnden fullgör Norrtälje kommuns uppgift som huvudman för de kommunala förskolorna och skolorna. Som huvudman ska Norrtälje kommun följa upp verksamheten och fatta beslut hur Norrtälje kommuns verksamheter ska organiseras, och hur resurserna ska fördelas inom respektive verksamhet. Skollagen ställer krav på att resurserna fördelas på ett sätt som skapar en likvärdig förskola och skola, men också så att det enskilda barnets och elevens behov tillgodoses.

Barn- och skolnämnden fullgör även kommunens uppgift som bidragsgivare till fristående verksamhet, samt som tillsynsmyndighet för den fristående verksamhet som kommunen enligt skollagen ska utöva tillsyn över. I denna uppgift ingår att godkänna enskilda som huvudmän för förskola, samt besluta om rätt till bidrag för annan pedagogisk omsorg som erbjuds i stället för förskola och fritidshem. Nämnden beslutar om bidrag till fristående huvudmän enligt av kommunfullmäktige fastställda bidragsbelopp, samt utövar tillsyn av den fristående verksamhet som kommunen godkänt eller beslutat ha rätt till bidrag. Motsvarande tillsyn för Norrtälje kommuns verksamheter samt för de fristående grund- och grundsärskolorna utövas av Skolinspektionen.

Barn- och skolnämndens inriktning

Skolan är en prioriterad fråga i Norrtälje kommun. Genom kunskap ges alla barn och elever en biljett till ett liv som de själva kan styra över och en möjlighet att för-

verkliga sina drömmar. För att alla barn och elever ska få förutsättningar att nå eller överträffa sina kunskapsmål har det systematiska kvalitetsarbetet utvecklats och förstärkts under de senaste åren. Verksamheten i förskola och skola har fokuserat på det nationella uppdraget, och arbetet med ett nytt lokalt Skolutvecklingsprogram som även inkluderar fritidshemmen pågår. Programmet kommer att vila på Skolverkets utvecklingsprogram, och anpassas vid behov efter lokala förutsättningar i kommunen. Programmet skall säkerställa att vi arbetar kompensatoriskt för att höja skolresultaten. Med fokus på kunskap, upplevd trygghet, ordning och trivsel ska Norrtälje kommun sträva efter att bli en av Sveriges bästa skolkommuner inom sin kommungrupp.

Kommunens förskolor och skolor ska präglas av:

- En trygg och ordnad förskole- och skolmiljö i vilken lärare kan undervisa och i vilken barn och elever kan lära. Ordning, struktur och trygghet är nödvändiga förutsättningar för lärande. En förskola och skola där det råder arbetsro signalerar också respekt för värdet av utbildning, och erbjuder en god arbetsmiljö för våra medarbetare
- Höga akademiska förväntningar och ambitioner. Vi är övertygade om att varje barn kan lyckas, oavsett social bakgrund. Ambitionen är att hjälpa alla barn och elever att nå sin fulla potential. De som har särskilda stödbehov ska få dessa tillgodosedda i enlighet med Skollagen – det gäller dem som behöver särskilt stöd, likaväl som den ska gälla särskilt begåvade elever

Andra viktiga utvecklingsområden är att stimulera elever och vårdnadshavare till ett aktivt skolval genom förbättrad information samt införande av nytt digitalt verktyg med nytt gränssnitt. Vi skall stärka elevhälsovården med särskilt fokus på att motverka psykisk ohälsa, samt att implementera en nolltolerans mot våld och mobbning i skolan.

Barn- och skolnämndens specifika uppdrag 2020

Målområde En kunskapsinriktad skolkommun

Ta fram en strategi för målområdet En kunskapsinriktad skolkommun, inkl. ett uppdaterat skolutvecklingsprogram som även ska inkludera fritidshemmen (med Utbildningsnämnden)

Sätt det pedagogiska uppdraget i fokus och låt lärare vara lärare genom att införa lärarassistenter

Stärk valfriheten och inför ett aktivt skolval med förbättrade jämförelsemöjligheter

Skapa en gemensam organisation för skolbibliotek och folkbibliotek

NPF-säkra fler skolmiljöer med sikte att bli en NPF-säker skolkommun 2025

Införa nattomsorg

Genomföra en satsning på barns och ungas psykiska hälsa

Genomföra trygghetsanalys enligt modellen Trygg skola i fler skolor, i samverkan med Kommunstyrelsen

Målområde En miljö- och klimatmässigt hållbar kommun

Redovisa verksamhetens aktuella utsläppskällor av växthusgaser och ta fram en plan för hur den negativa klimatpåverkan från tjänsteresor/kommunbetalda transporter/övrig verksamhet ska minska under 2020, med avsikt att åstadkomma en årlig minskning med minst 16% fr.o.m. år 2020 (i enlighet med Koldioxidbudget för Stockholms län)

Verka aktivt för att skolmåltider ska ha så låg miljöpåverkan som möjligt gällande transporter, inköp av råvaror, tillagningsteknik och svinnhantering

Målområde En innovativ och serviceinriktad kommunal organisation

Inventera och införa tjänstegarantier

Barn- och skolnämndens ekonomiska tilldelning

Driftbudget, tkr	Utfall		Budget		Plan	
	2018	2019	2020	2021	2022	
Intäkter	139 504	83 670	94 334	95 277	96 230	
Kostnader	-1 223 349	-1 189 370	-1 221 934	-1 250 077	-1 279 230	
Varav kapitalkostnader	-6 358	-5 805	-6 266	-5 367	-4 305	
Netto	-1 083 845	-1 105 700	-1 127 600	-1 154 800	-1 183 000	

Verksamheten kulturskola flyttas enligt beslut till kultur- och fritidsnämnden från och med 1 januari 2020. Barn- och skolnämndens budget minskar därför med 15,9 mnkr. Politiska prioriteringar görs med 35 mnkr inom skolans område.

Verksamhetsförändring, tkr	Plan		
	2020	2021	2022
Politisk prioritering	-31 000		
Lärarassistenter	-2 000		
Nattomsorg	-1 000		
Psykisk hälsa	-1000	1 000	
Volymer	6 000	-18 000	-18 000
Musikskola	15 900		
Budgetteknisk justering	2 675		
Prisuppräknig	-11 475	-10 200	-10 200
Summa förändring per år, tkr	-21 900	-27 200	-28 200

Driftbudget, tkr	Utfall	Budget		Plan	
	2018	2019	2020	2021	2022
Kommunledning och nämnder	-1 102	-1 239	-1 270	-1 303	-1 336
Politisk verksamhet	-276	-281	-288	-295	-303
Allmän kulturverksamhet	-150	-180	-182	-184	-185
Kulturskola	-17 132	-15 640			
Öppen förskola	-848	-420	-431	-442	-453
Förskola	-349 469	-356 050	-365 048	-374 306	-383 792
Pedagogisk omsorg	-8 697	-8 890	-9 115	-9 346	-9 583
Fritidshem	-54 524	-60 750	-62 285	-63 865	-65 483
Förskoleklass	-45 271	-47 030	-48 218	-49 441	-50 694
Grundskola	-567 929	-579 200	-606 508	-617 752	-632 345
Grundsärskola	-22 695	-22 320	-22 884	-23 464	-24 059
Gemensamma verksamhet	-15 752	-13 700	-11 371	-14 402	-14 767
Summa nämnd	-1 083 845	-1 105 700	-1 127 600	-1 154 800	-1 183 000

Volymer/antal

Antalet barn och elever i Norrtälje kommun fortsätter att öka, om än inte i den snabba takt som förutspått i tidigare befolkningsprognoser. Under planperioden 2020–2022 beräknas antalet barn i förskoleålder att vara förhållandevis oförändrat, ca 3 200 barn.

Antal barn i olika åldrar	Utfall	Budget		Plan	
	2018	2019	2020	2021	2022
Barn 1–5 år	3 170	3 204	3 169	3 183	3 216
Barn 6–12 år	4 393	4 462	4 604	4 759	4 800
Barn 13–15 år	1 855	1 889	1 900	1 890	1 978
Summa barnantal	9 418	9 555	9 673	9 832	9 994

Taxor och avgifter

Inga förändringar i barnomsorgstaxan föreslås för 2020. Däremot föreslås att för de barn som har taxeavdrag för allmän förskola under perioden september–maj ska avgiften för perioden juni–augusti fördelas under årets övriga månader så att avgiften blir densamma under hela året. Ändringen föreslås gälla från 1 januari 2020.

Skolverket ska senast den 1 december året före lämna uppgifter till varje kommun om högsta avgiftsgrundande inkomst per månad för första, andra respektive tredje barnet i förskolan respektive fritidshemmet. Avgifterna för 2020 kan därför inte beräknas i detta underlag.

Förskola och pedagogisk omsorg 1–5 år

	Timmar per vecka	Procent av månadsinkomst	Högsta avgift
Barn 1	påverkar inte avg	3%	*
Barn 2	påverkar inte avg	2%	*
Barn 3	påverkar inte avg	1%	*

Fritidshem och pedagogisk omsorg 6–12 år

	Timmar per vecka	Procent av månadsinkomst	Högsta avgift
Barn 1	påverkar inte avg	2%	*
Barn 2	påverkar inte avg	1%	*
Barn 3	påverkar inte avg	1%	*

* Skolverket ska senast den 1 december året före lämna uppgifter till varje kommun om inkomsttak och högsta avgiften för första, andra respektive tredje barnet i förskolan respektive fritidshemmet. Avgifterna är därför inte klara.

Avgift för godkännande av fristående förskoleverksamhet

Från och med 1 januari 2019 får kommuner ta ut avgift för ansökningar om godkännande för fristående förskolor och vissa fritidshem. Avgiften ska spegla kommunens egen kostnad för godkännandet enligt kommunallagens bestämmelser. Möjligheten att ta ut avgift följer av att kommunerna ska bedöma ytterligare omständigheter, bland annat så kallade ägar- och ledningsprövning i sin godkännandeprövning och tillsyn av fristående huvudmän.

Avgifter för godkännande som huvudman för fristående verksamhet	2020
Ansökan om godkännande som huvudman för fristående förskola	25 000
Ansökan om godkännande som huvudman för fristående fritidshem	25 000
Ansökan om utökning av befintligt godkännande/byte av huvudman	1 200

Ersättning till utförare – pengbelopp och prestationsersättningar

Förskola

Grundbelopp förskola	Kommunal utförare	Fristående utförare
Upp till 15,0 timmar		
1–2 år	115 080 kr	121 980 kr
3–5 år	91 920 kr	97 440 kr
15,1–30,0 timmar		
1–2 år	163 380 kr	173 160 kr
3–5 år	122 160 kr	129 480 kr
Över 30 timmar		
1–2 år	171 540 kr	181 800 kr
3–5 år	130 320 kr	138 120 kr

Pedagogisk omsorg och kvälls-/natt-/helgomsorg

Grundbelopp Pedagogisk omsorg – dagtid	Kommunal utförare	Fristående utförare
Upp till 15,0 timmar		
1–2 år	81 240 kr	86 160 kr
3–5 år	59 040 kr	62 580 kr
15,1–30,0 timmar		
1–2 år	121 920 kr	129 240 kr
3–5 år	83 760 kr	88 800 kr
Över 30 timmar		
1–2 år	128 460 kr	136 140 kr
3–5 år	90 300 kr	95 700 kr

Fritidshemsverksamhet

Grundbelopp Fritidshemsverksamhet	Kommunal utförare	Fristående utförare
Fritidshem		
6–9 år (förskoleklass – årskurs 3)	30 000 kr	31 800 kr
10–12 år (årskurs 4–6)	18 240 kr	19 320 kr
Familjefritidshem (dagtid)		
6–9 år (förskoleklass–årskurs 3)	28 800 kr	30 480 kr
10–12 år (årskurs 4–6)	23 940 kr	25 380 kr

Nivåindelade tilläggsbelopp för grundsärskoleelever i fritidshem	Kommunal utförare	Fristående inkl. moms komp. 6%
Nivå 1	80 700 kr	85 542 kr
Nivå 2	120 960 kr	128 218 kr
Nivå 3	241 080 kr	255 545 kr
Nivå 4	241 080 kr	255 545 kr
Nivå 5	241 080 kr	255 545 kr



Förskoleklass, grundskola, grundsärskola

Grundbelopp Förskoleklass, grundskola, grundsärskola	Kommunal utförare	Fristående utförare
Förskoleklass	72 120 kr	76 440 kr
Grundskola årskurs 1–3	85 320 kr	90 240 kr
Grundskola årskurs 4–6	85 320 kr	90 420 kr
Grundskola årskurs 7–9	93 960 kr	99 600 kr

Nivåindelade tilläggsbelopp för grundsärskola	Kommunal utförare	Fristående utförare
Nivå 1	132 840 kr	140 810 kr
Nivå 2	189 180 kr	200 530 kr
Nivå 3	357 660 kr	379 120 kr
Nivå 4	426 180 kr	451 750 kr
Nivå 5	559 860 kr	593 450 kr

Övriga ersättningar förskoleklass, grundskola och grundsärskola

Nivåindelade tilläggsbelopp för grundsärskola	Kommunal utförare	Fristående utförare
Tilläggsbelopp för modersmålsundervisning	-	8 000 kr
Tilläggsbelopp för lovskola	-	2 125 kr

Kommunal utförare

Ersättning för självskjuts med båt	Elever i förskoleklass, grundskola och grundsärskola
Per påbörjad tur	50 kr
Per sjömil	50 kr

Investeringsram, tkr	Plan			
	2019	2020	2021	2022
Inventarier	5 000	5 000	5 000	5 000
Summa	5 000	5 000	5 000	5 000

Utbildningsnämndens ekonomiska tilldelning

Driftbudget, tkr	Utfall	Budget		Plan	
	2018	2019	2020	2021	2022
Intäkter	31 470	31 000	31 310	31 623	31 939
Kostnader	-315 051	-316 000	-320 110	-326 923	-333 939
Varav kapitalkostnader	-889	-1 007	-1 261	-900	-694
Netto	-283 581	-285 000	-288 800	-295 300	-302 000

För utbildningsnämnden är det ingen större förändring över åren.

Verksamhetsförändring

Tkr	Plan		
	2020	2021	2022
Volymer	-1 000	-4 000	-4 000
Budgetteknisk justering	275		
Prisjustering	-3 075	-2 500	-2 700
Summa förändring per år, tkr	-3 800	-6 500	-6 700

Driftbudget per verksamhet

Netto, tkr	Utfall	Budget		Plan	
	2018	2019	2020	2021	2022
Kommunledning och nämnder	-1 036	-1 416	-1 435	-1 468	-1 502
Övrig politisk verksamhet	-302	-370	-375	-384	-393
Allmän fritidsverksamhet	-2 011	-2 082	-2 110	-2 159	-2 209
Gymnasieskola	-231 058	-226 415	-229 513	-234 757	-240 238
Gymnasiesärskola	-19 086	-23 064	-23 380	-23 914	-24 472
Grundläggande Vuxenutbildning	-2 326	-2 761	-2 799	-2 863	-2 930
Gymnasial Vuxenutbildning	-13 285	-12 767	-12 942	-13 237	-13 546
Särskild utbildning för vuxna	-754	-1 066	-1 081	-1 105	-1 131
Högskoleutbildning	-1 770	-2 174	-2 204	-2 254	-2 307
Svenska för invandrare	-6 681	-7 485	-7 587	-7 761	-7 942
Gemensamma verksamheter	-5 272	-5 400	-5 374	-5 398	-5 330
Summa nämnd	-283 581	-285 000	-288 800	-295 300	-302 000

Investeringsram verksamhet

Tkr	Budget		Plan	
	2019	2020	2021	2022
Inventarier	1 000	1 000	1 000	1 000
Summa	1 000	1 000	1 000	1 000

Volymer och antal

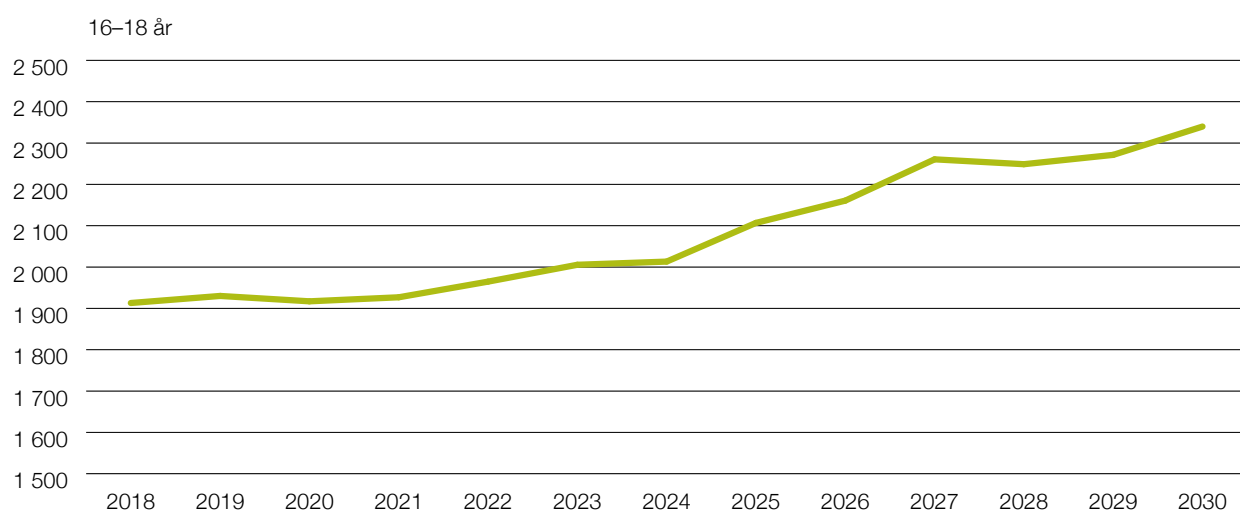
Antalet elever i gymnasieskolan beräknas öka något mellan 2019 och 2020 för att därefter vara i princip oförändrat fram till 2022.

Elever i gymnasieskolan

	Utfall	Budget		Plan	
	2018	2019	2020	2021	2022
Rodengymnasiet	1 127	1 110	1 140	1 140	1 150
Fristående gymnasieskola	617	602	625	625	635
Annan kommun	220	204	210	210	210
Landsting	7	7	5	5	5
Summa elever	1 971	1 923	1 980	1 980	2 000

Elever i gymnasiesärskolan

	Utfall	Budget		Plan	
	2018	2019	2020	2021	2022
Rodengymnasiet	18	18	18	18	18
Fristående gymnasieskola	11	13	13	13	13
Annan kommun	1	1	1	1	1
Summa elever	30	32	32	32	32



Ersättning till utförare – pengbelopp och prestationsersättningar

Länets kommuner och Håbo kommun tecknat avtal om gymnasieutbildning, som utgör grunden för det gemensamma arbetet inom gymnasierregionen. Avtalet gör att alla elever i regionen kan söka till, och antas på lika villkor, till samtliga gymnasieskolor i regionen.

I avtalet ingår också gemensamma programpriser på nationella program för att skapa likvärdiga förutsättningar mellan huvudmännen. En modell för resursfördelning finns också, ett strukturtillägg. Syftet med strukturtillägget är att ge extra ekonomiskt stöd till skolor som har elever med behov av mer stöd.

De gemensamma programpriserna finns i bilaga.

	Kommunala utförare (kr/år) 2020	Fristående utförare (kr/år) 2020
Nationellt program		
Samhällsvetenskapliga programmet "FLEX"	233 628	247 645
Språkinledning/Individuellt alternativ		
Språkinledning (IMSPR)	125 096	132 601
Individuellt alternativ (IMIND)	121 689	128 990
Individuellt alternativ (IMIND) FLEX	233 628	247 646

	Kommunala utförare (kr/år) 2020	Fristående utförare (kr/år) 2020
Programinriktat val (IMV) *		
Barn- och fritidsprogrammet (BF)	86 486	91 675
Bygg- och anläggningsprogrammet (BA)	119 517	126 688
Ekonomiprogrammet (EK)	80 556	85 389
El- och energiprogrammet (EE)	113 871	120 703
Estetiska programmet (ES)	109 654	116 233
Fordons- och transportprogrammet (FT)	140 287	148 704
Handels- och administrationsprogrammet (HA)	90 667	96 107
Humanistiska programmet (HU)	80 556	85 389
Hantverksprogrammet (HV)	111 466	118 154
Hotell- och turismprogrammet (HT)	90 667	96 107
Industri tekniska programmet (IN)	145 723	154 466
Naturbruksprogrammet (NB)	169 592	179 768
Naturvetenskapsprogrammet (NA)	88 403	93 707
Restaurang och livsmedelsprogrammet (RL)	131 392	139 276
Samhällsvetenskapsprogrammet (SA)	80 556	85 389
Teknikprogrammet (TE)	93 385	98 988
VVS- och fastighetsprogrammet (VF)	115 683	122 624
Vård- och omsorgsprogrammet (VO)	90 667	96 107

* Programpris exkl. avdrag för strukturtillägg. Tillkommer ersättning enl. Skollagen 17 kap. 24§ 1 st. p. 2/ 35 § 2 st. p.2

9.8 Bygg- och miljönämnden

Bygg- och miljönämnden fullgör Norrtälje kommuns uppgifter inom byggnadsväsendet, dock inte den översiktliga planeringen, detaljplaneringen mm, och har den närmas- te kontrollen över byggnadsverksamheten enligt Plan- och bygglagen (2010:900). Nämnden fullgör också de övriga uppgifterna som enligt annan lag ska fullgöras av nämnden inom byggnadsväsendet, bland annat lag om lägenhetsregister och förordning om fastighetsregister.

Bygg- och miljönämnden fullgör också Norrtälje kommuns uppgifter inom miljö- och hälsoskyddsområdet exklusive naturvård, exempelvis miljöbalken, livsmedelslagen, smittskyddslagen, foderlagen, strålskyddslagen och lag om skydd mot internationella hot mot människors hälsa.

Bygg- och miljönämndens inriktning

Bygg- och miljönämnden ska fortsätta att skapa invånar- nytta genom att arbeta vidare med förbättringsarbetet i form av utveckling av automation och integrerade e-tjänster. För att Norrtälje kommuns invånare ska få en tydlig transparens och enkel tillgång till byggärenden ska samtliga ärenden finnas tillgängliga via kommunens e-tjänst.

Bygg- och miljönämndens specifika uppdrag 2020

Målområde En miljö- och klimatmässigt hållbar kommun

Redovisa verksamhetens aktuella utsläppskällor av växthusgaser och ta fram en plan för hur den negativa klimatpåverkan från tjänsteresor/ kommunbetalda transporter/övrig verksamhet ska minska under 2020, med avsikt att åstadkomma en årlig minskning med minst 16% fr.o.m. år 2020 (i enlighet med Koldioxidbudget för Stockholms län)

Målområde En innovativ och serviceinriktad kommunal organisation

Inventera och införa tjänstegarantier

Ekonomi

Under 2018 började antalet inkommande ärenden vika vilket under 2019 har fått den effekten att intäkterna enligt prognos bedöms minska med ca 9 200 tkr. Till störst del avseende minskade bygglovsintäkter men också Mät- o kart samt Miljö- och hälsoskydd påverkas betydande. Besparingar i motsvarande grad har genomförts. Till detta kommer att SRMH tar över debitering i livsmedelskontrollen från halvårsskiftet 2019. Det innebär att den verksamheten endast redovisas med en kostnad som motsvarar den del som Bygg- och miljönämnden betalar ut i ersättning för tillsynen.

Driftbudget

Tkr	Utfall	Budget			Plan	
	2018	2019	2020	2021	2022	
Intäkter	37 706	46 244	34 562	34 908	35 257	
Kostnader	-55 561	-64 044	-52 462	-53 008	-53 457	
Varav kapitalkostnader	-510	-520	-551	-521	-457	
Netto	-17 855	-17 800	-17 900	-18 100	-18 200	

Driftbudget per verksamhet

Tkr	Budget		Plan	
	2019	2020	2021	2022
Kommunledning och nämnder	-1 300	-1 252	-1 277	-1 280
Övrig politisk verksamhet	0	-762	-777	-784
Fysisk/teknisk planering	-6 576	-2 018	-2 053	-2 073
Hälsoskydd	-9 794	-7 813	-7 815	-7 893
Miljövård	-130	-147	-150	-151
Bygg och Miljö, administration	0	-5 908	-6 028	-6 019
Summa nämnd	-17 800	-17 900	-18 100	-18 200

Investeringsram

Tkr	Budget		Plan	
	2019	2020	2021	2022
Inventarier	400	500	500	400
Summa	400	500	500	400

Taxor och avgifter**Mått/a – priser**

Kr	Budget		Plan	
	2019	2020	2021	2022
Timavgift PBL* och MB	1 235	1 260	1 285	1 310
Timavgift Livsmedel, offentlig kontroll*	1 250	1 250	1 275	1 300
Timavgift Livsmedel, extra off kontroll*	1 100	1 100	1 122	1 140

*Uppräknas årligen med PKV i enlighet med beslut i KF. För livsmedelskontrollen föreslås ingen indexuppräknig 2020.

- Taxa och taxebestämmelser enligt miljöbalken i bilaga 2
- Taxa för bygg- och miljönämndens verksamhet enligt plan- och bygglagen i bilaga 3
- Taxa offentlig kontroll inom livsmedelsområdet i bilaga 4
- Taxa enligt lag om skydd mot internationella hot mot människors hälsa i bilaga 5
- Taxa för verksamhet inom strålskyddslagens område i bilaga 6

9.9 Kultur- och fritidsnämnden

Grunden för Kultur- och fritidsnämndens uppdrag är att stödja och främja kultur-, idrotts- och friluftslivet i hela Norrtälje kommun. Avsikten är att tillgodose den enskildes kulturella demokratiska, sociala och fysiska välfärd. Nämnden medverkar på detta sätt för att alla invånare i hela Norrtälje kommun ska få möjlighet att bedriva kultur- och fritidsaktiviteter. Det ska bidra till upplevelser, personlig utveckling och god livskvalitet samt skapa förutsättningar för en attraktiv livsmiljö och en hållbar utveckling i hela Norrtälje kommun. Nämnden prioriterar verksamheter riktade till barn och unga. Det innebär inte att andra grupper utesluts men nämnden anser att barn och unga måste stödjas och uppmuntras att närma sig intresseområden som ger stimulans och ett framtida rikare liv.

Kultur- och fritidsnämndens inriktning

Under 2020 ska Kultur- och fritidsnämnden fortsätta att bidra till en växande och sammanhållen kommun präglad av god folkhälsa och livslångt lärande där invånarna är delaktiga i samhällsutvecklingen. Fokus ligger på att möjliggöra upplevelser av hög kvalitet, mötesplatser för alla, samt att prioritera verksamheter riktade till barn och unga. En hög jämställdhetsambition ska vägleda arbetet.

Kultur- och fritidsnämndens specifika uppdrag 2020

Målområde En inkluderande kommun

Prioritera jämställda kultur- och fritidsanläggningar, t ex färdigställandet av ny hall för truppergymnastik (hoppgröpar), en ny kulturscen i Rimbo och planeringen av en ny ridsportsanläggning i Norrtälje kommun

Fortsatt stöd till ideella föreningar som aktivt arbetar med värdegrundsförådringar och stöder kultur- och fritidsverksamheter, med särskild prioritering av verksamheter som riktar sig till barn och unga, personer med funktionsnedsättning och pensionärer

Utveckla arbetet med en mer aktivitetsbaserad och mobil fritidsgårdsverksamhet runtom i Norrtälje kommunen, med aktiviteter på olika platser och olika tidpunkter utifrån vad ungdomarna efterfrågar, med beaktande av landsbygdens särskilda förutsättningar

Att upplåta bassängtid för ideella föreningar som vill bedriva simskoleundervisning i alla de kommunala inomhusbaden

Målområde En miljö- och klimatområde hållbar kommun

Redovisa verksamhetens aktuella utsläppskällor av växthusgaser och ta fram en plan för hur den negativa klimatpåverkan från tjänsteresor/kommunbetalda transporter/övrig verksamhet ska minska under 2020, med avsikt att åstadkomma en årlig minskning med minst 16% fr.o.m. år 2020 (i enlighet med Koldioxidbudget för Stockholms län)

Genom anläggningsstöd och föreningsbidrag främja minskad användning av fossila bränslen

Målområde En innovativ och serviceinriktad kommunal organisation

Inventera och införa tjänstegarantier

Ekonomi

Verksamheten kulturskola flyttas enligt beslut till kultur- och fritidsnämnden från och med 1 januari 2020. Kultur- och fritidsnämndens budget ökar därför med 15,9 mnkr.

Driftbudget

Tkr	Utfall		Budget		
	2018	2019	2020	2021	2022
Intäkter	25 377	20 151	20 953	21 163	21 374
Kostnader	-158 530	-155 651	-177 953	-181 563	-185 074
Varav kapitalkostnader	-1 561	-2 295	-2 874	-4 921	-6 851
Netto	-133 153	-135 500	-157 000	-160 400	-163 700

Verksamhetsförändring

Tkr	Plan		
	2020	2021	2022
Rimbo kulturscen	-500		
Programbidrag kulturföreningar	-100		
Demokratiuppdraget	-200		
Kulturskola	-15 900		
Budgetteknisk justering	-2 900		
Prisjustering	-1 900	-3 400	-3 300
Summa förändring	-21 500	-3 400	-3 300

Driftbudget per verksamhet

Netto, tkr	Utfall	Budget		Plan	
	2018	2019	2020	2021	2022
Bad	-25 579	-25 536	-25 646	-26 272	-26 843
Idrott	-47 441	-50 005	-49 252	-50 155	-50 894
Bibliotek	-26 400	-26 156	-25 944	-26 887	-27 338
Kultur	-11 860	-12 773	-12 931	-13 047	-13 243
Ung fritid	-12 218	-13 289	-13 428	-13 716	-14 016
Kulturskola			-15 900	-15 900	-15 900
Administration	-9 655	-7 741	-13 899	-14 423	-15 466
Summa nämnd	-133 153	-135 500	-157 000	-160 400	-163 700

Investeringsram

Tkr	Budget		Plan	
	2019	2020	2021	2022
Konstinköp		200	200	200
Eljusspår		0	500	500
Inventarier	400	500	500	500
Summa	400	700	1 200	1 200

Taxor och avgifter

Avgifter för bad, simundervisning, lokalhyra, biblioteksverksamhet, lotteritillstånd, museum och konsthall samt Ung fritid finns i bilaga 7.

Avgift för musik-/kulturskola	2020
Instrumental undervisning och sång	750 kr/termin
Instrumenthyra	300 kr/termin
Endast ensemblespel	425 kr/termin
Instrumental undervisning och sång, vuxna	2 500 kr/termin

9.10 Socialnämnden

Verksamheten är till för invånarna och bedrivs med hänsyn till individens rätt till delaktighet och inflytande och med ett barnrättsperspektiv. Socialnämnden strävar ständigt efter att förbättra sin verksamhet avseende måluppfyllelse och kvalitet på densamma. Nämndens insatser är individuellt anpassade och ska syfta till ett självständigt, värdigt och tryggt liv.

Verksamheter som ingår i nämndens förvaltning är ekonomiskt bistånd, budget- och skuldrådgivning, dödsboanmälningar, boende till särskilt utsatta grupper, missbruks- och beroendevård för vuxna över 20 år, stöd till våldsutsatta i nära relationer och barn som bevitnat våld, insatser för barn och unga upp till 20 år, flyktingmottagning, arbetsmarknadsinsatser, familjerätt och serveringstillstånd.

Socialnämnden arbetar för att människor ska uppleva att de har makt över sina liv. En viktig del av det arbetet är att få ut människor i egen försörjning genom exempelvis arbete eller studier för de grupper som i dag står utanför arbetsmarknaden.

Socialnämndens inriktning

Socialnämnden har en central roll i arbetet med att skapa likvärdiga förutsättningar till ett bra liv för barn och unga, varför tidiga och rätt inriktade insatser fortsatt kommer att vara hörnstenar i de bedömningar som görs. Missbruk, psykisk ohälsa och våld i familjen ska motverkas.

Utöver den lagstyrda verksamheten fortsätter digitaliseringen av nämndens arbete, vilket förväntas bidra till effektivare handläggning med ändrat arbetssätt. Ett ändrat arbetssätt kommer att innebära mer långsiktighet kring hur individer snabbare kan komma i egen försörjning samt generellt öka invånarnas tillgänglighet till kommunens socialtjänst.

Ett viktigt led i detta är socialnämndens fortsatta arbete med robotisering av utbetalning av försörjningsstöd under 2020. I och med robotiseringen kommer handläggares tid frigöras till att fortsättningsvis inriktas på att möta klienter i ett tidigare skede för att de snabbare ska bli självförsörjande. Även invånarnas tillgänglighet till socialtjänsten kommer att förbättras utifrån att möjligheten till ansökan om försörjningsstöd inte är beroende av kontorets öppettider.

Inom verksamheten för barn och unga pågår utveckling av AI-stöd för hantering av orosanmälningar. Arbetet förväntas bidra till att öka kvaliteten på information och beslutsunderlag, ökad rättssäkerhet och att medarbetarnas tid frigörs till möte med klienterna.

Nämnden uppmuntras att fortsätta öka samverkan med såväl interna som externa aktörer samt genomföra en organisationsöversyn/förändring för att bättre kunna tillgodose rätt behov i rätt tid och av rätt aktör.

Socialnämndens specifika uppdrag 2020

Målområde En inkluderande kommun

Ta fram och börja implementera en kommunövergripande integrationsstrategi (samverkan med Kommunstyrelsen)

Målområde En miljö- och klimatmässigt hållbar kommun

Redovisa verksamhetens aktuella utsläppskällor av växthusgaser och ta fram en plan för hur den negativa klimatpåverkan från tjänsteresor/kommunbetalda transporter/övrig verksamhet ska minska under 2020, med avsikt att åstadkomma en årlig minskning med minst 16% fr.o.m. år 2020 (i enlighet med Koldioxidbudget för Stockholms län)

Målområde En innovativ och serviceinriktad kommunal organisation

Inventera och införa tjänstegarantier



Socialnämndens ekonomiska tilldelning

Driftbudget

Tkr	Utfall	Budget		Plan	
	2018	2019	2020	2021	2022
Intäkter	133 157	81 790	54 916	56 366	57 606
Kostnader	-372 114	-322 190	-308 816	-317 666	-325 306
Varav kapitalkostnader	-617	-663	-1 370	-2 354	-2 304
Netto	-238 957	-240 400	-253 900	-261 300	-267 700

Verksamhetsförändring

Tkr	Budget	Plan	
	2020	2021	2022
Försörjningsstöd	-6100		
Lönetrappa	-600	-	
Tjänstedesign	800		
Volymer	-6 000	-4 000	-4 000
Budgetteknisk justering	1 600		
Prisuppräkning	-3 200	-3 400	-2 400
Summa förändring	-13 400	-7 400	-6 400

Merkostnad för försörjningsstöd avser bland annat stöd till de nyanlända som under året fasats ur etableringen och till dem där etableringsersättningen behöver kompletteras.

I syfte att behålla erfarna socialsekreterare finns ett lojalitetspåslag i form av lönetrappa.

Verksamhet

Tkr	Budget		Plan	
	2019	2020	2021	2022
Nämnd	-1 352	-1 365	-1 379	-1 393
Övrig politisk verksamhet	-311	-314	-317	-320
Alkoholtillstånd	0	0	0	0
Institution vuxna missbrukare	-10 017	-10 117	-10 542	-10 972
Institution barn och unga	-35 108	-36 559	-38 007	-39 469
Familjehemsvård vuxna missbrukare	-1 767	-1 784	-1 802	-1 820
Familjehemsvård barn och unga	-27 821	-28 675	-29 563	-30 460
Öppna insatser vuxna missbrukare	-9 411	-9 805	-10 227	-10 653
Öppna insatser barn och unga	-14 396	-14 916	-15 413	-15 915
Övrig vuxenvård	-3 756	-4 494	-4 816	-5 141
Ekonomiskt bistånd	-55 737	-60 359	-60 963	-61 573
Familjerätt	-6 257	-6 419	-6 510	-6 603
Flyktingverksamhet	2 034	0	0	0
Arbetsmarknadsinsatser	-10 163	-10 264	-10 367	-10 470
Bostadsverksamhet	-1 906	-1 525	-1 540	-1 556
Gemensamma verksamheter	-64 432	-67 304	-69 854	-71 355
Netto	-240 400	-253 900	-261 300	-267 700

Investeringsram

Tkr	Budget		Plan	
	2019	2020	2021	2022
Inventarier		200	200	200
Summa	0	200	200	200

Taxor och avgifter

Ansöknings- och tillsynsavgifter	Kostnad, kr
Avgifter i ansökningsärende	
Stadigvarande tillstånd	
Ny ansökan om stadigvarande tillstånd för allmänheten/ slutet sällskap inklusive catering. Gäller även vid ägar- skifte	13 000
Ansökan om stadigvarande utökning av sortiment	2 000
Ansökan om stadigvarande utökning av serveringstid eller serveringsyta	5 000
Ansökan om stadigvarande tillstånd för gemensam serveringsyta	5 000
Ansökan om stadigvarande tillstånd för provsmakning, avser gårdsproducent/producent	10 000
Tillfälliga tillstånd	
Ansökan om tillfälligt tillstånd till allmänheten. Ansökan från sökande utan gällande serveringstillstånd	6 000
Ansökan om tillfälligt tillstånd till allmänheten. Ansökan från sökande med gällande serveringstillstånd	3 000
Ansökan om tillfälligt tillstånd till slutet sällskap	1 000
Ansökan om tillfällig utökning av sortiment	1 000
Ansökan om tillfällig utökning av serveringstid inom normaltiden, kl 11.00–01.00	2 000
Ansökan om tillfällig utökning av serveringstid utanför normaltiden	4 000
Ansökan om tillfällig utökning av serveringsyta	2 000
Ansökan om tillfälligt tillstånd gemensam serveringsyta	2 000
Ansökan om tillfälligt tillstånd för provsmakning	2 000
Avgifter i anmälningsärende	
Stadigvarande tillstånd	
Anmälan om förändrad bolagssammansättning	11 000
Anmälan om mindre ändring av bolagssammansättning, ingen ändring av ägarmajoritet	5 000
Anmälan om serveringsansvarig personal	0
Anmälan om upphörande av verksamhet (återtagande av serveringstillstånd)	0
Tillfälliga tillstånd	
Anmälan om serveringslokal vid catering	0
Avgifter för kunskapsprov	
Kunskapsprov	
Avgift för kunskapsprov, 3 försök.	1 500

Ansöknings- och tillsynsavgifter	Kostnad, kr
Tillsynsavgifter	
Fast del	
Serveringsställe med stadigvarande tillstånd för serve- ring av alkohol till allmänheten	3 000
Serveringsställe med stadigvarande tillstånd för serve- ring av alkohol till slutet sällskap	2 000
Tillägg till fast del baserat på serveringstid	
Serveringsställe med stadigvarande tillstånd för serve- ring av alkohol till och med kl. 22.00	0
Serveringsställe med stadigvarande tillstånd för serve- ring av alkohol efter kl. 22.00	2 000
Tillägg till fast del baserat på villkor i serveringstillstånd	
Krav på vakter i gällande tillstånd	4 000
Rörlig del – baserat på omsättning	
Omsättning (Kr)	
0–50 000	0
50 001–250 000	1 000
250 001–500 000	2 000
500 001–1 000 000	3 000
1 000 001–2 000 000	4 000
2 000 001–3 000 000	5 000
3 000 001–4 000 000	6 000
4 000 001–5 000 000	7 000
5 000 001–6 000 000	8 000
6 000 001–7 000 000	10 000
7 000 001–8 000 000	11 000
8 000 001–9 000 000	12 000
9 000 001–10 000 000	13 000
10 000 001–	14 000
Om restaurangrapport inte lämnas in, eller om rapporten lämnas in efter den 30 april året efter perioden restaurangrapporten avser, debi- teras fast del inklusive eventuella tillägg samt maximalt belopp för den rörliga delen.	
Tillsynsavgift i ingripandeärende	
Tillsynsavgift i ingripandeärende som leder nämndbeslut om erinran eller varning	6 000
Extra tillsynsavgift	
Extra tillsynsavgift	Timavgift
Påminnelseavgifter	
Påminnelse om att inkomma med restaurangrapport (per påminnelse)	1 000
Påminnelse att anmäla mm förändrad bolagssamman- sättning (per påminnelse)	1 000
Timtaxan för 2018 var 1 000 kr. Timtaxan får uppräknas varje år efter index.	



Ansöknings- och tillsynsavgifter	Kostnad, kr
Folköl och tobak	
Tillsynsavgift för försäljning av folköl och tobak	
Folköl, årsavgift	3 125
Tillsynsavgift om ett försäljningsställe tillhandahåller minst en av nedan listade produkter	
Tobak	
Handel med vissa receptfria läkemedel	2 500
Avgift för extra tillsynsbesök	1 250 kr/h
Receptfria läkemedel	
Taxa, kontroll av handel med vissa receptfria läkemedel	
Fast avgift återkommande kontroll (per försäljningstillfälle)	3 125
Tillsynsavgift om ett försäljningsställe tillhandahåller minst en av nedan listade produkter	
<ul style="list-style-type: none"> Folköl (utan stadigvarande serveringstillstånd) Tobak 	2 500
Extra kontrollbesök	1 250 kr/h
Elektroniska cigaretter och påfyllningsbehållare	
Taxa, kontroll av handel med elektroniska cigaretter och påfyllningsbehållare	
Fast avgift återkommande kontroll (per försäljningstillfälle)	3 125
Tillsynsavgift om ett försäljningsställe tillhandahåller minst en av nedan listade produkter	
<ul style="list-style-type: none"> Folköl (utan stadigvarande serveringstillstånd) Tobak 	2 500
Extra tillsynsbesök	1 250 kr/h

Egenavgifter inom verksamheten för familjerådgivning från och med 2019-01-01

Egenavgiften för besök till familjerådgivningen har för 2020 inte räknats upp och uppgår till 300 kr per besök.

Avgift för dödsboförvaltning

Enligt 18 kap. 2§ Ärvdabalken (ÄB) och 5 kap. 2§ Begravningslagen har socialnämnden rätt att ta ut ersättning av ett dödsbo för sina kostnader för dödsboförvaltning och åtgärder enligt begravningslagen. En kommun får dock, enligt 8 kap 3c § kommunallagen inte ta ut högre avgift än vad som svarar mot kostnaden för de tjänster som kommunen tillhandahåller. Ersättningen ska därför enligt 8 kap. 3 c § Kommunallagen (KL) motsvara kommunens självkostnad.

I Norrtälje kommun utgör timtaxan för dödsboförvaltning 0,67 procent av fastställt prisbasbelopp för 2020 (48 300 kr) plus moms (25 procent).

Timtaxa 0,67 % x 48 300 kr = 324 kr

Moms 25 % av 324 kr = 81 kr

Summa timtaxa 405 kr

9.11 Teknik- och klimatnämnden

Teknik- och klimatnämnden ansvarar för drift, förvaltning och utveckling av Norrtälje kommuns tekniska infrastruktur utifrån invånarnas hälsa, rekreation, skydd, säkerhet, service och ekonomisk hållbarhet.

Teknik- och klimatnämnden ska med ett kommunövergripande perspektiv bevaka och följa upp utvecklingen av miljö- och klimatfrågorna, arbeta med energiplaneringen och främja energihushållningen.

Beslut i Teknik- och klimatnämnden ska tas utifrån nationella miljömål.

Teknik- och klimatnämndens inriktning

Teknik- och klimatnämnden ska med ett kommunövergripande perspektiv bevaka och följa upp utvecklingen av miljö- och klimatfrågorna. Nämnden jobbar efter de sex ton nationell miljö kvalitetsmålen bland annat genom att översätta målen till lokala mål och åtgärder som kan bli verksamma redskap i den lokala politiken.

Nämndens uppdrag är:

- att arbeta med energiplaneringen och främja energihushållningen
- att kommunen bedriver en aktiv miljöinformation
- att kommunen uppnår EU:s ramdirektiv för vatten (vattendirektivet)
- att det inom kommunkoncernen genomförs energieffektivisering i fastigheter, installationer och utrustningar

- att jobba strategiskt med utbyggnad av gång- och cykelvägar
- att utreda hur framtida klimatförändringar kan komma att påverka kommunen
- att tillse att nödvändiga underhålls- och driftsplaner inom teknik- och klimatnämndens verksamhetsområde upprättas i erforderlig omfattning, samt
- att tillse att fastställda avgifter inom Teknik- och klimatnämndens ansvarsområde debiteras och inbetalas

Teknik- och klimatnämndens specifika uppdrag 2020

Målområde En miljö- och klimatmässigt hållbar kommun

Redovisa verksamhetens aktuella utsläppskällor av växthusgaser och ta fram en plan för hur den negativa klimatpåverkan från tjänsteresor/kommunbetalda transporter/övrig verksamhet ska minska under 2020, med avsikt att åstadkomma en årlig minskning med minst 16% fr.o.m. år 2020 (i enlighet med Koldioxidbudget för Stockholms län)

Utöka samarbetet med Förpacknings & Tidningsinsamlingen – FTI

Systematiskt följa upp kommunförvaltningens efterlevnad av målet om minskad klimatpåverkan från kommunbetalda transporter

Fortsätta utbyggnaden av gång- och cykelvägar i hela kommunen. Gång- och cykelvägar nära skolor prioriteras

Främja en utveckling där biologisk behandling och materialåtervinning som slutbehandling av avfall ska öka medan bortskafter av avfall ska minska

Målområde En innovativ och serviceinriktad kommunal organisation

Inventera och införa tjänstegarantier

Teknik- och klimatnämndens ekonomiska tilldelning

Tkr	Budget		Plan	
	2019	2020	2021	2022
Intäkter	761 832	769 450	777 145	784 916
Kostnader	-888 732	-896 750	-911 145	-930 416
Varav kapitalkostnader	-211 419	-213 944	-222 368	-232 526
Netto	-126 900	-127 300	-134 000	-145 500

Verksamhetsförändring

Tkr	Plan		
	2020	2021	2022
Cykelvägar för landsbygden		-5 000	
Cykelvägar för landsbygden		8 000	
Minskat underhåll, komponentavskrivning	4 000		
Demokratiuppdraget	-360		
Budgetteknisk justering	1 760		
Kapitalkostnader	-4 500	-8 400	-10 200
Prisjustering	-1 300	-1 300	-1 300
Summa ram	-400	-6 700	-11 500

Driftbudget per verksamhet

Tkr	Utfall	Budget	Plan		
	2018	2019	2020	2021	2022
Nämnd	-1 286	-1 336	-1 506	-1 521	-1 534
Gata/Park		-114 120	-113 624	-120 219	-131 613
Renhållning	-6 279	0	0	0	0
VA	-5 638	-5 644	-2 950	-2 950	-2 950
Fastighet	-174	-8 494	-9 220	-9 310	-9 403
Resultat taxekollektivet	11 761	2 694			
Summa nämnd	-107 749	-126 900	-127 300	-134 000	-145 500

Ekonomi

Teknik- och klimatnämndens ram avser till stor del gatu- och parkverksamhet. Kostnader för avfall finansieras helt med taxeintäkter. VA-verksamheten finansieras med anläggningsavgifter och taxor.

Taxor och avgifter

- Hamntaxa och hamnordning antagen KF§62 2012-04-02, upphör
- Taxa parkeringsgarage antagen KF§136 2009-05-25
- Felparkeringsavgifter enligt beslut i KF§240, 2005-11-28
- Avfallstaxa i bilaga 8
- Revidering av avfallstaxa i bilaga 9
- VA-taxa i bilaga 10
- Taxa upplåtelse offentlig plats i bilaga 11



10. Norrtäljemodellen

Inom ramen för den samverkan och det utvecklingsarbete som sker mellan Kommunalförbundet för sjukvård och omsorg, Tiohundra samt Norrtälje kommun har ett särskilt gemensamt projekt startats med stöd av Vinnova. Fokus för detta utvecklingsarbete är metodutveckling för högre kvalitet inom vård och omsorg främst gällande äldreomsorgen i Norrtälje kommun. En fortsättning och fördjupad samverkan för detta arbete kommer fortsätta där Hallstavik utgör basen och den fysiska platsen för detta.

I Norrtälje kommun har landstingsfinansierad sjukvård och kommunal omsorg sedan tio år tillbaka samlats under samma tak. Det ger goda möjligheter till samver-

kan, till nytta för både patienter, brukare, närstående och personal, samtidigt som resurserna används på ett effektivt sätt. Vården och omsorgen är två av en trygg kommuns viktigaste nyckelfunktioner och behöver möta invånarnas behov på bästa sätt.

En av samhällets stora utmaningar är att möjliggöra högre livskvalitet till de mest sjuka äldre. Ett aktuellt projekt i Norrtäljemodellens regi syftar till att utveckla hälso, sjukvård och omsorg för de äldre genom att skapa nya lösningar över traditionella gränser så att färre människor hamnar i en situation av stort vårdbehov genom preventiva åtgärder.

11. Kommunalförbundet Sjukvård och omsorg i Norrtälje och Tiohundra AB

Kommunalförbundet sjukvård och omsorg (Kommunalförbundet) verkar för sammanhållna vårdkedjor för att den enskilde ska erhålla effektiv och god vård och omsorg där den enskilde genom valfrihetssystem kan påverka val av utförare.

Kommunens värdegrund – invånaren först, allas lika värde och höga förväntningar – utgör centrala och styrande värden inom samtliga arbetsprocesser som Kommunalförbundet ansvarar för eller har inflytande över. Samtliga verksamheter kännetecknas av långsiktig hållbarhet där evidensbaserade arbetsmetoder och ständiga förbättringar ingår som naturliga delar i det dagliga arbetet.

Kommunalförbundet ansvarar för hälso- och sjukvård och omsorg, folkhälsoarbete och förebyggande insatser till invånarna i Norrtälje kommun. Vården och omsorgen är av god kvalitet, har en hög tillgänglighet som ger förutsättningar för ett innovativt samarbete som ger samordningsvinster.

Kommunalförbundet sjukvård och omsorg i Norrtälje (KSON), där Norrtälje kommun och Region Stockholm är medlemmar till 50 procent vardera. KSON äger vårdbolaget Tiohundra AB.

Kommunfullmäktige beslutar om kommunens medlemsavgift och avgifter.

Medlemsavgiften till Kommunalförbundet ökas med 2,9 procent respektive år.

Någon ekonomisk fördelning per verksamhet för kommunalt finansierad omsorg finns inte beräknad.

Taxor och avgifter

De avgifter som Kommunalförbundet Sjukvård och omsorg i Norrtälje (KSON) har att debitera kunderna inom omsorgen kan delas in i avgifter enligt socialtjänstlagen och avgifter enligt lagen om stöd och service till funktionshindrade (LSS) samt måltider, hyra med mera. Debitering sker i enlighet med de tillämpningsanvisningar som KSON:s direktion fastställt.

Avgifter enligt socialtjänstlagen

Regeringen har fastställt prisbasbeloppet för 2020 till 47 300 kronor. I socialtjänstlagen (8 kap. 5§) stadgas en högsta avgift, "maxtaxan" baserad på detta prisbasbelopp. Avgifterna får sammanlagt uppgå till högst en tolfedel av 0,5392 prisbasbelopp per månad. KSON:s omsorgsavgifter utgår från "maxtaxan", med en föreslagna uppdelning enligt tabell 1 och 2.

Driftbudget

Tkr	Budget		Plan	
	2019	2020	2021	2022
Intäkter				
Kostnader	-1 129 300	-1 161 600	-1 195 200	-1 227 700
Varav kapitalkostnader				
Netto	-1 129 300	-1 161 600	-1 195 200	-1 227 700

Tabell 1

Omsorgsavgifter per månad för KSON, utifrån socialtjänstlagen. Omräkning av avgift per dag utgår från att alla månader omfattar 30 dagar, avrundat till hela kronor.

Nivå	Beslutad insats	Andel (%) av maxtaxa	Kronor per månad
1	Beslut om enbart trygghetslarm i hemmet och/eller satellitnavigeringslarm för utomhusvistelse	10	212
2	Beslut om omsorgs- och/eller serviceinsatser med mindre än 3 timmar per månad, inklusive insatser enligt nivå 1	30	638
3	Beslut om omsorgs- och/eller serviceinsatser med 3 timmar eller mer, men mindre än 6 timmar per månad, inklusive insatser enligt nivå 1	60	1 275
4	Beslut om omsorgs- och/eller serviceinsatser med 6 timmar eller mer, men mindre än 9 timmar per månad, inklusive insatser enligt nivå 1	80	1 700
5	Beslut om omsorgs- och/eller serviceinsatser 9 timmar per månad eller mer, inklusive insatser enligt nivå 1, samt särskilt boende för äldre och annan heldygnsvård ("Korttidsboende")	100	2 125

Tabell 2

Omsorgsavgifter per dag för KSON, utifrån socialtjänstlagen. Omräkning av avgift per dag utgår från att alla månader omfattar 30 dagar, avrundat till hela kronor.

Nivå	Beslutad insats	Andel (%) av maxtaxa	Kronor per dag
-	Dagverksamhet	2,8	60

Kund kan begära att avgiften beräknas individuellt. För att KSON ska pröva detta krävs att kunden lämnar de uppgifter som krävs. Om avgiftsutrymmet då är lägre än i ovanstående tabeller är det avgiftsutrymmet som styr avgiften.

Avgifter enligt lagen om stöd och service till funktionshindrade (LSS)

Förutom eventuell avgift för måltidskostnader (se avsnitt 3) tar KSON inte ut någon avgift för LSS-insatserna 1–7 och 9–10 enligt LSS 9 §.

För bostad med särskild service för barn och ungdomar (LSS 9:8 §) debiteras avgift på samma grunder som om det gällde att bestämma återbetalningsskyldighet för var och en av föräldrarna enligt lagen (1996:1030) om underhållsstöd, enligt cirkulär 2006:54 från Sveriges Kommuner och Landsting.

Måltidskostnader, hyra med mera

Det finns ingen reglering av debitering av måltider. KSON följer istället Socialstyrelsens rekommendationer. Uppräkning av nuvarande måltidskostnader har skett utifrån konsumentprisindex (juli–juli). Måltidskostnader för 2020 framgår av tabell 3.

Tabell 3

Debitering av måltider per månad för KSON, utifrån Socialstyrelsens Meddelandeblad Nr 9/02. Omräkning av avgift per dag utgår från att alla månader omfattar 30 dagar, avrundat till hela kronor.

Måltider	Andel (%)	Kronor per månad
Frukost	20	660
Huvudmål	40	1 320
Middag	30	990
Mellanmål	10	330
Summa	100	3 300

Ingen måltidsavgift debiteras vid beslutad korttidstillsyn enligt Lag om stöd och service till vissa funktionshindrade (LSS §9:7).

Utöver avgifterna i detta dokument tillkommer hyra i särskilt boende eller bostad med särskild service.

Avgift för transport av avliden från särskilda boendeformer debiteras dödsboet motsvarar den ersättning som KSON betalar till upphandlad entreprenör med avdragen moms, förnärvarande 1 750 kronor per transport.

12. Norrtälje Kommunhuskoncernen

Norrtälje Kommunhuskoncernen (NKAB) är en del av kommunen och bidrar till samhällsutveckling, tillgodoser kommunala behov och bedriver verksamhet i ägarens ställe. Syftet är att uppnå en ökad effektivisering genom samordning – som leder till en ökad samhällsnytta som ska komma invånarna tillgodo. Verksamheter som bedrivs i bolagsform ska styras så att de bidrar till att uppfylla Norrtälje kommuns mål.

Verksamheten i Norrtälje kommuns bolag ska bedrivas med utgångspunkt från affärsmässig samhällsnytta. Bolagen ska drivas på ett sätt som värder kapital och ger en skälig avkastning med hänsyn till ekonomisk, social och miljömässigt hållbar utveckling. Bolagen ska i tillämpliga delar följa kommunens policydokument, riktlinjer, planer och program.

Bolagen ska verka för effektivare former för sin verksamhet inom koncernen och tillsammans med kommunen. När verksamhet samordnas ska hänsyn i första hand tas till vilken del av organisationen som har störst kompetens att på ett kundanpassat, kostnadseffektivt

och hållbart sätt driva verksamheten. Bolagen ska också ta tillvara på den kompetens som finns i koncernen och i samverkan sträva efter goda organisatoriska lösningar för största möjliga koncernnytta. Bolagen ska samverka med övriga bolag samt kommunens nämnder/förvaltningar för största möjliga kommunnytta.

I takt med att kommunen växer är bolagen en central del och förväntas bidra bland annat med investeringar inom energi och bostäder för att tillgodose kommunkoncernens behov framöver. Norrtälje Kommunhuskoncernen består av moderbolaget Norrtälje kommunhus AB och de rörelsedrivande dotterbolagen Campus Roslagen AB, Roslagsbostäder AB och Norrtälje Energi AB.

Under 2019 har en översyn av ägardirektiv för bolagen genomförts och processen befinner sig i slutfasen för beredning inför beslut i kommunstyrelse och kommunfullmäktige. Det som kvarstår är att se över behov av justering av bolagsordningar för respektive bolag kopplat till omarbetade ägardirektiv.



Norrtälje Kommunhus AB

Ändamålet för bolaget är att initiera och driva utveckling i syfte att samordna och effektivisera kommunens bolagsverksamhet. Årliga resultatkrav på bolagen inom NKAB-koncernen sätts i samband med NKAB:s ordinarie process för mål, budget och verksamhetsplanering utifrån ägarens inriktning i mål och budget samt ägar-direktiv. Norrtälje kommunhus AB har inga intäkter av betydelse utan är beroende av koncernbidrag från dotterbolagen.

Ekonomi

Bolaget ska bedriva sin verksamhet på ett sådant sätt att Norrtälje kommun kan erhålla utdelning i enlighet med kommunfullmäktiges krav. Under kommande år förväntas NKAB lämna utdelning om minst 6,1 mnkr per år till Norrtälje kommun.

Norrtälje Kommunhus AB ska årligen sätta och följa upp resultatkrav på dotterbolagen för att uppnå kommunfullmäktiges krav på NKAB-koncernen.

Uppdrag

Bolaget ska medverka i den fortsatta utredningen kring eventuell bolagisering av vissa kommunala verksamheter.

Roslagsbostäder AB

Roslagsbostäder AB äger och förvaltar cirka 2 187 lägenheter och 13 000 kvadratmeter lokaler inom Norrtälje kommun. Bolaget ska utifrån ett långsiktigt perspektiv bidra till kommunens utveckling genom att bygga, äga, sälja och köpa fastigheter på ett sådant sätt att det är en finansiellt trygg placering för ägaren. Förvaltningen av bolagets fastigheter sker med ett långsiktigt perspektiv och investeringar och underhåll av bolagets fastigheter genomförs löpande. En detaljerad underhållsplan har utarbetats som ligger till grund för en väl avvägd prioritering för kommande investeringar och underhåll.

Bolaget är en viktig faktor i kommunen och kommun-koncernens samhällsutveckling och förväntas bidra i högre utsträckning framöver i tidiga skeden via exempelvis ökat ansvarstagande och drivande av detaljplaneprocesser. Un-

der kommande planperiod planeras för nyproduktion av bostäder i Rimbo (Bålbro) och Norrtälje (Tallhöjden).

2019 beslutade Roslagsbostäder AB om en affärsplan som utifrån nio centrala resultatmål tydligt beskriver hur bolaget ska leverera värde till hyresgästerna och ägaren. Strategin för att nå visionen ”ett hem att längta till” och uppsatta mål är ”Att skapa en hållbar affär” och är definierade i sju hållbarhetsområden som är följande.

- Begränsad klimatpåverkan
- Giftfri och förnybar materialanvändning
- Arbetsliv
- Trygghet och säkerhet
- Attraktiva boendemiljöer
- Nyproduktion
- Ekonomiskt resultat
- Ekonomi

Bolaget ska bedriva sin verksamhet affärsmässigt och eftersträva nyproduktion till konkurrenskraftiga hyresnivåer.

Avkastningen på det totala kapitalet ska, under en konjunkturcykel ha en genomsnittlig årlig totalavkastning på 6 procent. Detta med hänsyn taget till marknadsvärdering av beståndet.

Uppdrag

Bolaget ska såsom exploatör ges möjlighet/inrikta sig på att driva detaljplaner genom framtagande av utredningar och underlag

Norrtälje Energi AB

Norrtälje Energi AB bedriver sin verksamhet inom områdena eldistribution, elhandel, fjärrvärme och bredband. Verksamhetens ändamål är att främja kommunens utveckling och utbyggnad av infrastruktur inom energiförsörjning och kommunikation. Strategin är att vara en hållbar samhällsbyggare genom att vara en attraktiv arbetsgivare, leverantör och samarbetspartner med fokus på det lokala näringslivet.

Tydliga miljömål och krav på hållbarhet ökar behovet för bolaget och kunderna att anpassa konsumtion genom en effektivare användning av rätt energislag.



Bolaget kommer under planperioden att genomföra långtidsanalyser för samtliga verksamhetsområden. Kundernas rörlighet kommer att öka och därmed ställa högre krav på individuella lösningar och interaktivitet mellan bolag och kunder. Det ställer högre krav på effektivitet för att möta ökade kundkrav.

Investeringsvolymen kommande år förväntas ligga på en fortsatt hög nivå som en naturlig konsekvens av kommunens tillväxt inom bostadsutbyggnad och företagsetableringar. Satsning på bredbandsutbyggnaden krävs för att uppsatta mål ska nås inom området. Ett flertal aktörer arbetar med utbyggnaden men i mindre omfattning än vad som initialt aviserats vilket ställer krav på Norrtälje Energi att öka investeringstakten. Bolaget har under de senaste två åren investerat cirka 30 miljoner kronor årligen och kopplat upp cirka 800 fastigheter per år plus företagsanslutningar inom fiberutbyggnad. Norrtälje Energi har bland de lägsta elnätsavgifterna i Stockholms län. För att bibehålla denna status krävs en medveten investeringsstrategi som effektiviserar verksamheten och upprätthåller anläggningarnas värde.

Ekonomi

Bolaget ska, under en konjunkturcykel ha en genomsnittlig årlig avkastning på sysselsatt kapital mellan 6–8 procent. Norrtälje Energi AB ansvarar för att årligen bryta ned kravet till bolagets olika affärsområden

El- och fjärrvärmeverksamhet sker på affärsmässig och marknadsmässig grund.

Uppdrag

Bolaget ska till NKAB under våren 2020 presentera ekonomiska konsekvenser av en utökad årlig satsning inom bredbandsverksamheten på 10 mnkr.

Campus Roslagen AB

Bolaget har till föremål för sin verksamhet att förvalta och utveckla bolagets fastighet på campusområdet i Norrtälje och därmed förenlig verksamhet såvida verksamheten är förenlig med de kommunalrättsliga principer som styr den kommunala verksamheten.

Bolaget ska verka för att företag och eftergymnasiala utbildningar etablerar sig i fastigheten samt erbjuda studentbostäder. Synergieffekter mellan utbildning och företagande eftersträvas. Campus Roslagen AB bidrar till att företag och offentlig verksamhet kan trygga sina behov av kompetens och att studenter får tillgång till utbildning och möjlighet till inblick i sitt blivande yrke redan under studietiden. Bolaget prioriterar forskning och innovation samt utbildning inom bristyrken i kommunen och inom miljöområdet. Utveckling av projektverksamhet sker delvis med extern finansiering.

Ekonomi

Avkastningen på det totala kapitalet ska under en konjunkturcykel ha en genomsnittlig årlig totalavkastning på 6 procent. Detta med hänsyn taget till marknadsvärdering av beståndet.

12.1 Koncernens ekonomi

Norrtälje Kommunhuskoncern förväntas lämna utdelning om minst 6,1 miljoner kronor per år till Norrtälje kommun. Utifrån prognostiserat resultat 2019 och budgeterade resultatnivåer för kommande tre år bedöms det vara fullt möjligt.

Resultat efter finansnetto

Mnkr	Utfall	Budget		Plan	
	2018	2019	2020	2021	2022
Norrtälje Kommunhus AB	-13,1	-14,4	-11,9	-10,9	-10,9
Roslagsbostäder AB	22,9	7,0	9,1	6,2	4,5
Norrtälje Energi AB	41,7	35,5	30,0	26,0	25,0
Campus Roslagen AB	1,7	4,9	7,5	7,0	7,5
Summa	53,2	33,0	34,7	28,3	26,1
Planerad utdelning till Norrtälje kommun	6,1	6,1	6,1	6,1	6,1

Prognos för bolagens omsättning för planperioden

Omsättning, mnkr	Utfall	Budget		Plan	
	2018	2019	2020	2021	2022
Norrtälje Energi	356,2	371,9	347	347,5	351
Roslagsbostäder	182,7	188	196	201	212,5
Campus Roslagen	63	67,2	71	72	74
Koncernen	602	627	614	621	638

12.2 Koncernens investeringsplan och lånebehov

Internbanksräntan uppgår till internbankens genomsnittliga ränta med tillägg för 1,1 procentenheter. Roslagsbostädernas räntepåslag uppgår till 0,9 procent generellt och 0,7 procent för nyproduktion. För Campus Roslagen AB är räntepåslaget 0,7 procent för nyproduktion. Borgensavgift till NKAB är 1 procent vilket innebär en intäkt för Norrtälje kommun om 3,9 miljoner kronor.

I nedanstående tabell presenteras det investeringsbehov som dotterbolagen redovisat i sina underlag till mål och budget. Tabellen utgör inte ett godkännande av investeringar utan ett underlag för planering av kommande behov av nyupplåning.

Förslag på fördelning av låneram inom NKAB-koncernen.

Låneramar (Mnkr)	Låneram 2018	Låneram 2019	Förslag 2020
Norrtälje Energi	460	500	500
Roslagsbostäder	1 065	1 030	1 080
Campus Roslagen	300	280	280
NKAB	390	390	390
Koncernen	2 215	2 200	2 250

Investeringsplan

Tkr	Prognos	Plan		
	2019	2020	2021	2022
Norrtälje Energi	150 000	103 700	93 500	71 300
Roslagsbostäder	100 000	42 900	206 900	164 900
Campus Roslagen	14 100	24 800	0	0
Totalt Koncernen	264 100	171 400	300 400	236 200

Behov av nyupplåning baseras på det totala investeringsbehov som dotterbolagen presenterat och slutliga låneramar fastställs årligen av NKAB:s styrelse.

Nyupplåning dotterbolag

Tkr	Prognos	Plan		
	2019	2020	2021	2022
Norrtälje Energi	100 000	25 000	50 000	0
Roslagsbostäder	100 000	35 200	199 200	157 200
Campus Roslagen	7 000	20 000	5 000	5 000
NKAB	0	0	0	0
Summa koncernbolag	207 000	80 200	254 200	162 200

13. Norrtälje kommun som arbetsgivare

Norrtälje kommuns övergripande personalmål – Norrtälje kommun ska vara en attraktiv arbetsgivare där medarbetarna är stolta över sitt samhällsuppdrag.

Attraktiv arbetsgivare

Norrtälje kommun ska vara en verksamhet som tar taten när det handlar om att införa digitaliserade lösningar som en del i vår verksamhetsutveckling. En utveckling som också ger oss möjligheter att införa nya arbetssätt som bidrar till en hållbar arbetsmiljö. Vi ska präglas av tydliga värderingar och en medarbetardriven utveckling.

Norrtälje kommun ska ha ett starkt och attraktivt arbetsgivarvarumärke där medarbetarna är ambassadörer. Arbetet med attraktiv arbetsgivare ska vara långsiktigt och gå hand i hand med övrigt strategiarbete. Norrtälje kommun arbetar strategiskt med employer branding. Arbetet ska genomsyra hela området kompetensförsörjning, från hur vi attraherar och rekryterar medarbetare till hur vi arbetar med utveckling för kommunens medarbetare. I Norrtälje finns även ett talangprogram för blivande chefer.

Våra medarbetare

Norrtälje kommun har höga ambitioner och därför höga förväntningar på alla som arbetar inom kommunens olika verksamheter. Våra medarbetares fulla potential ska tas tillvara genom att främja innovation och mod att prova nya arbetssätt och arbetsuppgifter. Vi vill ha en medarbetardriven utveckling och vill därför att våra medarbetare engagera sig i så väl digitalisering och ständiga förbättringar som att utveckla vår gemensamma arbetsmiljö.

Vårt ledarskap

Som chef i Norrtälje kommun är det självklart att leda utifrån ett hållbart ledarskap. Ett hållbart ledarskap innebär att chefer ska leda utifrån ett långsiktigt socialt, ekonomiskt och ekologiskt perspektiv, när det gäller såväl beslutsfattande som i relationer till invånare och medarbetare. Norrtälje kommuns ledarskap präglas av tillit till medarbetare och organisation, främjar utveckling och möjliggör förändring. Vårt ledarskap är en del av det som gör oss till en attraktiv arbetsgivare.

Frisknärvaro

En frisk och sund arbetsmiljö kräver ett systematiskt arbetsmiljöarbete. Det ska finnas ett tydligt fokus på att öka frisknärvaron i hela organisationen med uppföljningar av den sociala, organisatoriska och fysiska arbetsmiljön. Norrtälje kommuns arbetsplatser ska arbeta aktivt för att skapa en hållbar arbetsmiljö som syftar till att sänka sjuktalen i kommunen.

Lönestrategiska prioriteringar

Norrtälje kommuns lönepolitik ska bidra till att målen för verksamheten uppnås samt att verksamheten bedrivs med god ekonomisk hushållning, effektivt och rationellt. Det innebär att lönepolitiken ska stödja tillgång till kompetenta ledare och medarbetare som tryggar kompetensförsörjningen på kort och lång sikt.

14. Intern kontroll

Kommunstyrelsen ska leda och samordna förvaltningen av kommunens angelägenheter och ha uppsikt över övriga nämnders verksamhet och de kommunala bolagen som en del i styrprocessen. I detta ansvar ingår att organisera en effektiv internkontrollplan inom kommunen.

Nämnderna genomför en riksinventering vilken riskskattas. Risker med stora konsekvenser och stor sannolikhet att de inträffar väljs ut och lyfts in i en internkontrollplan.

Åtterrapporing och uppföljning av internkontrollplan och åtgärder med anledning av genomförd internkontroll sker kontinuerligt. Nämnderna har ansvaret för den interna kontrollen som ska göras utifrån genomförd riskanalys inom respektive verksamhetsområde.

I nämndernas internkontrollplan ska (minst) en internkontrollpunkt finnas till respektive internkontrollområde.

Informationssäkerhet

Internkontrollområdet syftar till att säkerställa att kommunen på ett tillfredsställande sätt hanterar informationssäkerheten utifrån de lagkrav som GDPR (General Data Protection Regulation) ställer. Exempel på möjliga internkontrollpunkter är att säkerställa att nämndens samtliga IT-system är riskvärderade och att användare i systemet har korrekta behörigheter, att rutiner för IT-kon-sulter efterlevs i samband med systemutveckling eller systemuppgradering samt att kommunen verkar för ruti-

ner som skyddar invånarnas integritet i data- och informationssystem.

Professionellt och förtroendeskapande förhållningssätt

Internkontrollområdet syftar till att skapa en internkontrollplan som säkerställer att policys och riktlinjer efterlevs. Exempel på möjliga internkontrollpunkter är att säkerställa att handlägningsrutiner genomförs på ett korrekt sätt, säkerställa ett professionellt bemötande av invånare utifrån kommunens värdegrund, att resepolicy och policy för representation följs.

Ekonomiska processer och uppföljning av leverans i förhållande till beslut

Internkontrollområdet syftar till att säkra kommunens tillgångar och en god ekonomisk hushållning. Exempel på möjliga internkontrollpunkter är uppföljning av leverans i förhållande till beslut, uppföljning av återsökning av statsbidrag genomförs på ett korrekt och tillfredsställande sätt, att fakturering sker utifrån beslutade riktlinjer, uppföljning av investeringsrutiner, uppföljning av rutiner i samband med avyttring av kommunens egendom, uppföljning av efterlevnad av LOU (Lagen om offentlig upphandling).

15. Räkenskaper

Resultaträkning för kommunen

Mnkr	Budget		Plan	
	2019	2020	2021	2022
Summa nämnder	-3 256,5	-3 373,3	-3 458,0	-3 552,5
Centrala verksamhetskostnader och intäkter	182,9	182,1	172,6	179,1
KS ofördelade anslag och oförutsedda utgifter	-46,7	-45,0	-44,0	-48,1
Verksamhetens nettokostnad före avskrivningar	-3 120,3	-3 236,2	-3 329,4	-3 421,5
Avskrivningar	-183,7	-198,6	-210,1	-221,1
Verksamhetens nettokostnad	-3 304,0	-3 434,8	-3 539,5	-3 642,6
Skatteintäkter, statsbidrag och fastighetsavgift	3 385,8	3 542,0	3 634,0	3 742,0
Finansnetto	-12,1	-15,9	-22,9	-22,9
Årets resultat	69,7	91,3	71,6	76,5
Omställningskostnad	-25,0	-19,0	-19,0	-19,0
Årets resultat efter omställningskostnad	44,7	72,3	52,6	57,5
Årets resultat i % av skatteintäkter och statsbidrag	2,1%	2,6%	2,0%	2,0%

Nämnder

Mnkr	Budget		Plan	
	2019	2020	2021	2022
Kommunstyrelse/Kommunfullmäktige	-203,9	-162,1	-160,2	-162,4
Räddningsnämnd		-66,8	-68,2	-69,5
Överförmyndare	-7,5	-7,6	-7,7	-7,8
Val- och demokratinämnd	-2,7	-0,8	-0,8	-3,0
Revision	-1,7	-1,9	-2,0	-2,0
Teknik- och klimatinämnd	-126,9	-127,3	-134,0	-145,5
Bygg- och miljönämnd	-17,8	-17,9	-18,1	-18,2
Kultur- och fritidsnämnd	-135,6	-157,0	-160,4	-163,7
Socialnämnd	-240,4	-253,9	-261,3	-267,7
Barn- och skolinämnd	-1 105,7	-1 127,6	-1 154,8	-1 183,0
Utbildningsnämnd	-285,0	-288,8	-295,3	-302,0
Kommunalförbundet sjukvård och omsorg	-1 129,3	-1 161,6	-1 195,2	-1 227,7
Summa nämnder	-3 256,5	-3 373,3	-3 458,0	-3 552,5
Förändring i kronor		116,8	84,7	94,5
Förändring i %		3,6%	2,5%	2,7%

KS ofördelade anslag

Mnkr	Budget		Plan	
	2019	2020	2021	2022
Lokalbank	-4,4	-5,0	-5,0	-5,0
Drift nyinvesteringar, ackumulerat	-5,0	-1,0	-2,0	-3,0
KS oförutsedda	-32,3	-39,0	-37,0	-40,1
KS förfogande	-5,0	0,0	0,0	0,0
Summa KS ofördelade anslag	-46,7	-45,0	-44,0	-48,1

Centrala verksamhetskostnader

Mnkr	Budget		Plan	
	2019	2020	2021	2022
Pensioner	-70,0	-83,0	-103,0	-107,0
Semesterskultsändring	-1,0	-1,0	-1,0	-1,0
Koncessionsavgifter	1,0	1,0	1,0	1,0
Exploateringsintäkter	10,0	10,0	10,0	10,0
Internt debiterad ränta	59,2	56,5	55,5	55,0
Internt debiterade avskrivningar	183,7	198,6	210,1	221,1
Summa centrala verksamhetskostnader	182,9	182,1	172,6	179,1

Kassaflödesanalys

Mnkr	Utfall	Budget	Plan		
	2018	2019	2020	2021	2022
Den löpande verksamheten					
Årets resultat	58	70	91	72	77
Föreslagen utdelning RB					
Justeringar för avskrivningar	167	184	199	210	221
Justeringar för ej likviditetspåverkande poster	-34	15	63	40	30
Förändring kortfristiga fordringar	0	0	-73	0	0
Förändring förråd och varulager samt exploateringsfastigheter	0	0	0	0	0
Förändring kortfristiga skulder	82	-82	25	0	0
Avsättning VA-fond direkt mot eget kapital					
Kassaflöde från den löpande verksamheten	273	187	305	322	328
Investeringsverksamheten					
Anläggningstillgångar	-725	-872	-613	-549	-647
Förändring långfristiga fordringar	-4	-118	0	0	0
Kassaflöde från investeringsverksamheten	-729	-990	-613	-549	-647
Finansieringsverksamheten					
Förändring av lån (långfristiga skulder)	465	783	316	273	305
Förändring förutbetalda anläggningsavgifter					
Förändring aktier					
<i>Kassaflöde från finansieringsverksamheten</i>	<i>465</i>	<i>783</i>	<i>316</i>	<i>273</i>	<i>305</i>
Kassaflöde för perioden	9	-20	8	46	-14
<i>Likvida medel vid årets början</i>	<i>11</i>	<i>20</i>	<i>0</i>	<i>8</i>	<i>54</i>
<i>Likvida medel vid årets slut</i>	<i>20</i>	<i>0</i>	<i>8</i>	<i>54</i>	<i>40</i>
Förändring	9	-20	8	46	-14

Balansräkning

Mnkr	Utfall	Budget	Plan		
	2018	2019	2020	2021	2022
Anläggningstillgångar					
Materiella och immateriella anläggningstillgångar					
mark/byggnader/anläggningar samt					
maskiner/inventarier	4 039	5 062	4 913	5 462	6 109
Finansiella anläggningstillgångar	1 714	1 932	1 927	2 181	2 344
Summa anläggningstillgångar	5 753	6 994	6 840	7 643	8 453
Omsättningstillgångar					
Förråd och lager, inkl exploateringsfastigheter	25	93	93	93	93
Kortfristiga fordringar	482	409	482	482	482
Likvida medel	20	0	8	54	40
Summa omsättningstillgångar	527	502	583	629	615
SUMMA TILLGÅNGAR	6 280	7 496	7 423	8 272	9 068
Eget kapital					
därav årets resultat	58	70	91	72	77
I anspråktagande av RUR					
Effekt av rättelse av fel					
Avsättningar					
Avsättningar för pensioner	284	342	371	421	473
Övriga avsättningar	20	27	17	17	17
Summa avsättningar	304	369	388	438	490
Långfristiga skulder	2 519	3 865	3 657	4 384	4 851
Kortfristiga skulder	1 400	1 575	1 600	1 600	1 800
Summa skulder	3 919	5 440	5 257	5 984	6 651
SUMMA SKULDER OCH EGET KAPITAL	6 280	7 496	7 423	8 272	9 068
Pensioner i ansvarsförbindelse inkl löneskatt med avdrag för pensionsreserv i balansräkning	1 051	1 018	985	958	928
Finansiering dotterbolag	1 545	1 768	1 763	2 017	2 180
Soliditet	32,8%	22,5%	24,0%	22,4%	21,3%
Soliditet exkl finansiering av dotterbolag	43,4%	29,4%	31,4%	29,6%	28,0%
Soliditet exkl dotterbolag och inkl pensioner i ansvarsförbindelse	21,2%	10,4%	14,0%	14,3%	14,5%
Kassalikviditet	35,9%	26,0%	30,6%	33,5%	29,0%





KONTAKTUPPGIFTER

Norrtälje kommun
Box: 800, 761 28 Norrtälje
Telefon: 0176-710 00
E-post: kontaktcenter@norrtalje.se

norrtalje.se