

HÅLLBARHETSANALYS AV UTVECKLINGSINRIKNING INKL NULÄGESANALYS

Hållbarhetsbedömning Norrtälje ÖP



BESTÄLLARE

Norrtälje kommun

Kontaktperson: Emma Tarrodi Orlunder

KONSULT

WSP Sverige AB

WSP Sverige AB
121 88 Stockholm-Globen
Besök: Arenavägen 7
Tel: +46 10 7225000

wsp.com

Uppdragsansvarig: Emma Hell Lövgren
Medverkande utredare: Martin Rask, Filippa Pershagen,
Hanna Ljungqvist, Mats Klingvall

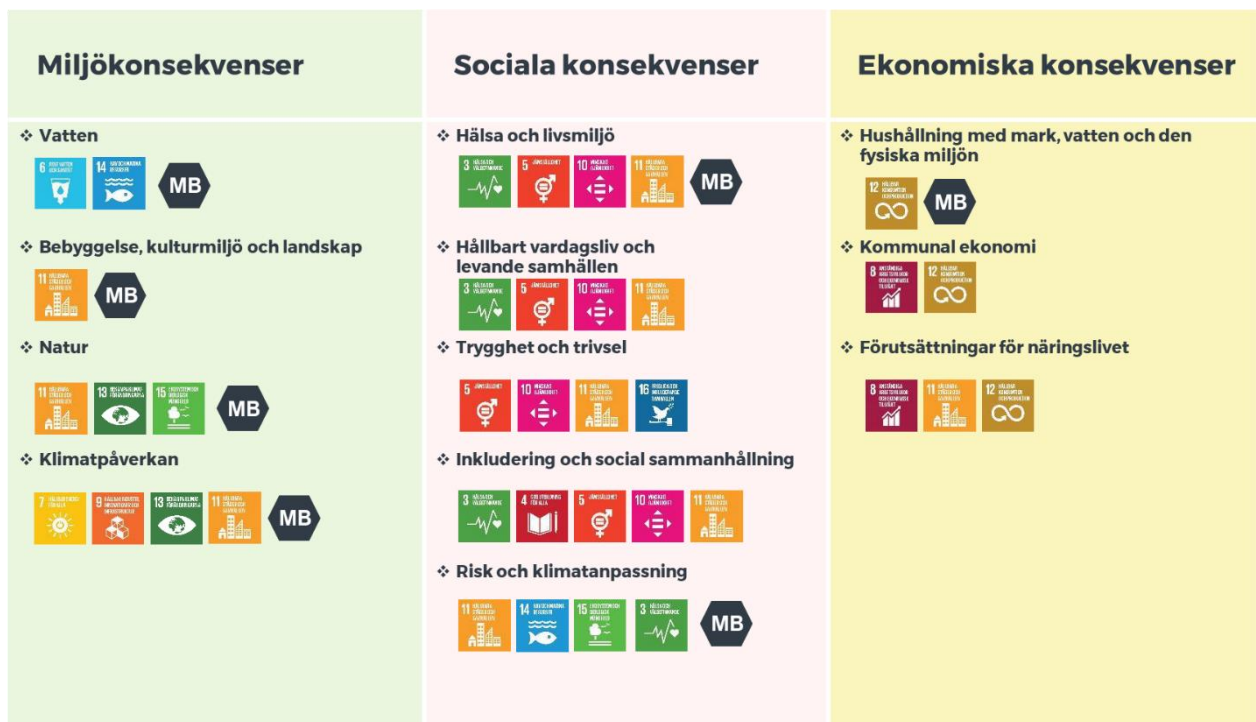
HÅLLBARHETSANALYS OCH HÅLLBARHETSBEDÖMNING

Syftet med en hållbarhetsbedömning är att bidra till helhetssyn och kvalitetssäkring i framtagandet av Norrtäljes nya översiktsplan. Arbetet med hållbarhetsbedömningen ska samordnas och integreras med planarbetet så långt tidplanen tillåter, förevarande nulägesanalys är en del av denna iterativa process. Hållbarhetsbedömningen utgör även strategisk miljöbedömning enligt miljöbalkens krav. Syftet med att genomföra strategisk miljöbedömning är enligt miljöbalkens 6 kap. ”att integrera miljöaspekter i planen så att en hållbar utveckling främjas”. Miljöbedömningen ska fungera som stöd för, och ge underlag till, arbetet med att hitta en lämplig utformning av planen. Den ska främja ökad miljöhänsyn och göra det möjligt att redan i planarbetet väga miljökonsekvenser mot andra samhällsintressen.

1.1 ARBETSSÄTT

Genom att integrera mål för hållbarhet i den översiktliga fysiska planeringen ökar förutsättningarna för ett framgångsrikt arbete med hållbar utveckling. Hela arbetet med hållbarhetsbedömningen görs med de globala hållbarhetsmålen som utgångspunkt. Utifrån detta har sedan en struktur för hållbarhetsbedömningen tagits fram med preciserade rubriker, se figur 2 nedan.

De aspekter som motiveras av krav i miljöbalken, och som utgör en del av den strategiska miljöbedömningen, är markerade med ”MB” i respektive avsnittsrubrik.



Symbolen **MB** indikerar krav och innehåll i MKB enligt miljöbalken 6 kap. 2 §. Övriga rubriker är konsekvenser ur ett hållbarhetsperspektiv

Figur 1. Generell modell för hållbarhetskonsekvensbedömning.

1.2 TIDIGA ANALYSER

Som en del i WSP:s uppdrag har en nulägesanalys samt en tidig hållbarhetsanalys av kommunens utvecklingsinriktning gjorts.

Arbetet är genomfört genom en beskrivning av kommunens nuläge inklusive kartläggning av möjligheter och utmaning kopplade till detta.

När WSP:s arbetsgrupp tagit fram nulägesanalysen genomfördes en workshop för att ringa in på vilket sätt kommunens framtagna utvecklingsinriktning hanterar de lyfta möjligheterna och utmaningarna för respektive hållbarhetsaspekt.

I nästkommande avsnitt sammanfattas de övergripande kommentarerna utifrån hållbarhetsanalysen samt de knäckfrågor för det fortsatta arbetet. Därefter följer ett avsnitt med den integrerade Hållbarhets- och nulägesanalysen.

ÖVERGRIPANDE KOMMENTARER INKL KNÄCKFRÅGOR

1.3 ÖVERGRIPANDE PRIORITERINGAR

Norrtälje kommun pekar ut fyra övergripande prioriteringar för sin utveckling:

Norrtälje kommun ska utvecklas i en hållbar takt och ges goda kopplingar till noder i angränsande kommuner

Ett gott företagsklimat ska utveckla nya och befintliga företag

Hela kommunen ska växa och nya bostäder ska tillkomma i attraktiva livsmiljöer med goda pendlingsmöjligheter

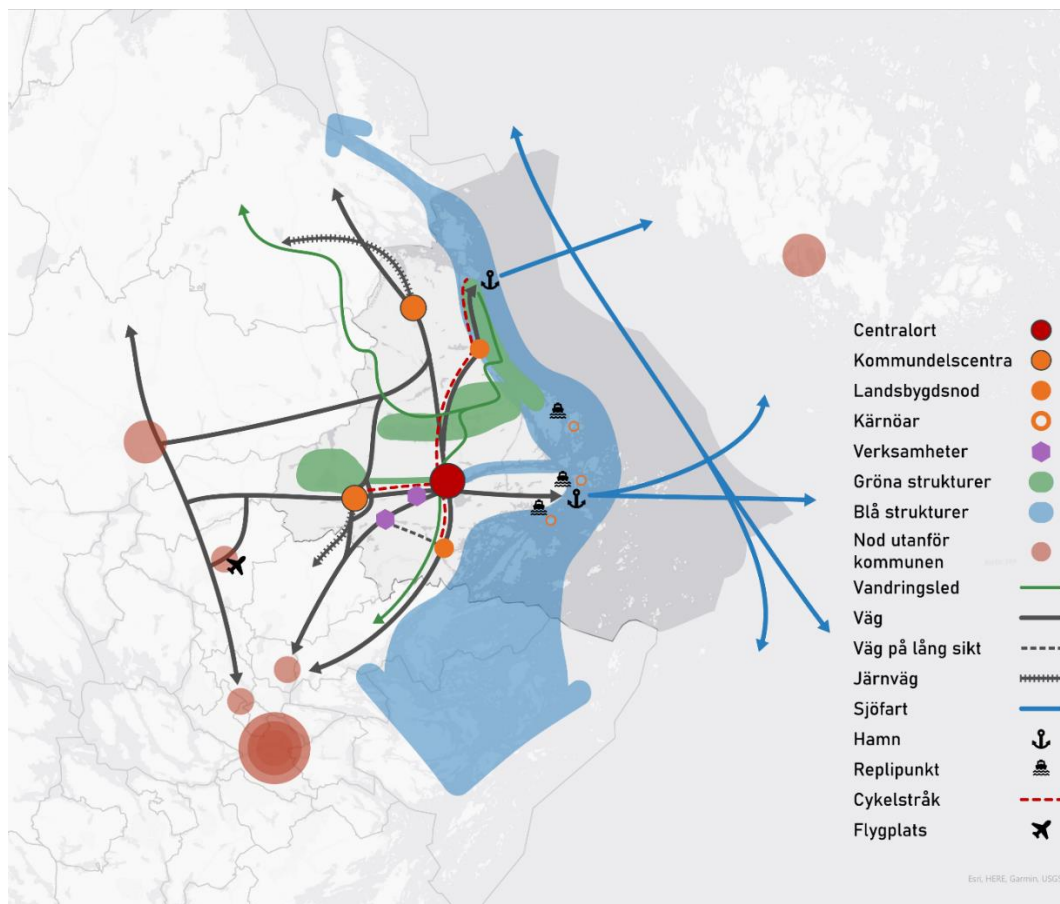
Norrtälje stad ska stimulera tillväxt och bidra till positiv utveckling i hela kommunen

De övergripande prioriteringarna har ett tydlig fokus på ekonomisk hållbarhet och till viss del även ett socialt perspektiv. Den ekologiska hållbarheten saknas nästan helt sånär som på attraktiva livsmiljöer. Det som i såväl medborgardialog samt genom nulägesanalysen är en av kommunens största tillgångar (den rika naturmiljö, närheten till kust och skärgård samt den utpräglade kulturmiljön och småstaden) ges inget utrymme alls. WSP anser att det vore fördelaktigt i det kommande arbetet om minst en övergripande princip kopplad an till att bevara och stärka de miljövärden som finns i kommunen. Även klimatpåverkan lyser med sin frånvaro i de övergripande prioriteringarna. WSP föreslår att princip två och fyra slås ihop så att lydelsen blir:

Norrtälje stad ska stimulera tillväxt och bidra till positiv utveckling i hela kommunen, ett gott företagsklimat i kommunen ska utveckla nya och befintliga företag.

Det möjliggör för en princip som på något sätt fångar upp de ekologiska hållbarhetsaspekterna. Vidare är ett förslag från WSP att principerna färgkodas, på så vis ökar läsbarheten.

1.4 UTVECKLINGSINRIKTNING KARTA



Figur 2 Förslag på karta över utvecklingsinriktning för Norrtäljes nya ÖP.

Kommunens utvecklingsinriktning (se Figur 1) visar på ett övergripande plan den tänkta utvecklingen i kommunen. WSP anser att kartan har vissa förbättringspunkter:

1. Kommunens utmaningar som kopplar till vatten, natur och till viss del kulturmiljö behöver lyftas och stärkas i förslaget.
2. Kollektivtrafikstråk saknas, vad är kommunens viljeriktning till 2050?
3. Grönstrukturen presenteras som isolerade öar, WSP saknar pilar som visar på sammanhängande strukturer, såväl inom kommunen som ut över kommunens gränser.
4. Kartan och den beskrivande texten är inte helt synkade när det kommer till hur pass mycket kommunen tänker sig styra bostadsutvecklingen till specifika områden. Majoriteten av de nya bostäder som planeras ska lokaliseras till Norrtälje stad och i viss mån Rimbo, men av den beskrivande texten framkommer även att ny exploatering kan medges på landsbygden. Samtidigt är kommunens yta en av de största utmaningarna. Om spridd och gles utveckling medges i kommunen kan det komma att bli en stor utmaning för flertalet hållbarhetsaspekter, inte minst de kommunalekonomiska.
5. I den beskrivande texten beskriver Norrtälje att utveckling gärna kan ske i anslutning till befintliga tätorter där det idag finns service mm. WSP saknar zoner runt om dessa utpekade noder, förslagsvis kan kommunen visa hur GC- och kollektivtrafikstråk ska förbättras inom en viss zon runt respektive utpekad nod. Om det inte känns rimligt att göra på kartan kan det åtminstone förtydligas i text.
6. Går det att identifiera prioriterade utvecklingsstråk likt de i RUFSS? Exempelvis mellan Norrtälje stad och Rimbo?

1.5 ÖVERGRIPANDE KNÄCKFRÅGOR

- **Kommunens storlek**

Kommunens storlek är en stor utmaning. Det är tydligt utifrån utvecklingsinriktningen att kommunen prioriterar utveckling i noderna, men trots det saknar vi en tydlig styrning kopplat till övrig utveckling i kommunen, vilket riskerar att få stor konsekvenser kopplade till flera hållbarhetsaspekter inte minst ekonomi. Går det att peka ut områden på landsbygden där utveckling är prioriterad, och andra områden där den i stort sett inte är prioriterad?

- **Utveckla det ekologiska hållbarhetsperspektivet**

Miljöaspekter får en väldigt liten del i inriktningen. Vad är kommunens vilja framåt? Om miljömässiga värden inte tydligt framgår i utvecklingsinriktningen finns en risk att viktiga ställningstaganden och målkonflikter missas. Vi efterfrågar tydligare och mer aspektspecifika inriktningar mot exempelvis att värna eller stärka kommunens miljömässiga värden (naturmiljö, vatten, kulturmiljö).

- **Osäkerhet i kommunens ekonomi**

Norrtälje står inför en expansiv fas, samtidigt finns omfattande behov av utbyggd teknisk infrastruktur och viljan att låta utveckling ske i hela kommunen kan bli mycket kostsam.

- **Svårt att överblicka risker**

En del av den översiktliga strategiska planeringen är att peka ut utvecklingsområden. Enligt gällande praxis och lagkrav ska den fysiska planeringen ta hänsyn till ett områdes kvaliteter och exempelvis ska bostäder lokaliseras till områden som är bäst lämpade kopplat till bland annat människors hälsa. WSP anser att det vore fördelaktigt om kommunen tar fram en risktabell som kartlägger samtliga utvecklingsområden och vilka eventuella risker som finns och behöver beaktas.

- **Var finns målkonflikter och hur löser kommunen dessa?**

All översiktlig planering handlar om prioritering och ställningstaganden, därför uppstår ofrånkomligen ofta målkonflikter mellan olika intressen och behov. WSP anser att det vore en stor vinst om kommunen redan i detta tidiga skede kartlade kända målkonflikter, förslagsvis i en målkonfliktstabell som lyfter vinster och behov av utveckling i relation till områdets nuvarande och framtida värden/känslighet.

- **Hur mycket ska kommunen växa till 2050?**

Förtydliga hur och var nya bostäder ska till komma, vi anser att texten är lite tvetydig gällande denna utveckling då kommunen delvis anger att 50% av de nya bostäderna ska tillkomma i Norrtälje stad, samtidigt anges en siffra som är långt mycket mer än 50%. Avser skrivningen om 50% av nya bostäder en utveckling efter de redan planerade i Norrtälje stad?

HÅLLBARHETSANALYS INKL NULÄGE

Nedan presenteras den hållbarhetsanalys som i ett tidigt skede har tagits fram för arbetet med Norrtälje kommuns nya översiktsplan. Hållbarhetsanalysen följer samma indelning av hållbarhetsaspekter som den generella modellen beskriven ovan.

Analysen är uppbyggd i fyra delar vilket presenteras i tabellform nedan. De fyra delarna är:

- En sammanfattande presentation av nuläge och förutsättningar
- En lista över utmaningar och möjligheter som identifierats kopplat till gällande nuläge och förutsättningar.
- Hur väl utvecklingsstrategin möter de utpekade utmaningarna och möjligheterna som identifierats.
- Förslag på fortsatt arbete kopplat till respektive hållbarhetsaspekt.

EKOLOGISK HÅLLBARHET

Nedan presenteras miljöaspekterna *Vatten, Natur, Bebyggelse, kulturmiljö och landskap* samt *Klimatpåverkan*.

1.6 VATTEN



Ytvattnet är det vatten som finns i hav, sjöar och vattendrag. Dagvatten är det vatten som tillfälligt ansamlas på markytan till följd av nederbörd, is/snösmältning eller uppträngande grundvatten. Via ytavrinning eller dagvattensystem kan dagvattnet nå våra ytvatten. Grundvatten bildas när nederbörd tränger ner i marken. Gränsen där samtliga hålrum, sprickor och porer i marken är vattenfyllda kallas för grundvattennivån. Inom ett avrinningsområde styrs grundvattennivån av ett antal olika faktorer såsom marknivåns höjdskillnader, väderleksförhållanden, närliggande vattendrag samt lokala berg- och jordarter. I urbana miljöer påverkas grundvattenförhållandena även av hårdgjorda ytor, ledningar i mark med mera.

Yt- och grundvatten ingår som en integrerad del av det hydrologiska kretsloppet och det sker också ett ständigt utbyte mellan yt- och grundvatten. Avgörande för de olika vattnens kvalitet är deras naturliga egenskaper samt den omgivningspåverkan de utsätts eller tidigare utsatts för. Påverkan på yt- och grundvatten är starkt beroende av markanvändning. En ökad andel hårdgjorda ytor såsom asfalt minskar infiltrationen till grundvattnet och ökar mängden dagvatten. Föroreningsmängden i dag- och grundvatten är beroende av vilka verksamheter som finns.

I det här kapitlet bedöms hur väl planförslaget hanterar ovan nämnda aspekter kopplade till yt- och grundvatten.

NULÄGE OCH FÖRUTSÄTTNINGAR FÖR VATTEN

Norrtälje kommun har 18 reningsverk spridda över hela kommunen. Ett flertal av dessa står för en betydande andel av påverkan på kommunens recipienter, vilket kan bero på att flera av dessa är mindre och äldre, vilket speglas i reningseffekten. Norrtälje kommun är en kommun rik på *vatten* med många yt- och grundvattenförekomster. Statusen på dessa vattenförekomster är generellt sett otillfredsställande eller uppnår ej god. De stora belastningskällorna för ytvattenförekomsterna är i huvudsak påverkan från jordbruk och från enskilda avlopp. Frånsett miljöproblem med överallt överskridande ämnen är det tillförsel av näringsämnen fosfor och kväve till vattenmiljöerna, dvs övergödning, som är den vanligaste miljökonsekvensen i Norrtälje kommun, följt av fysisk påverkan.

UTMANINGAR

- Övergödning - Störst utsläpp av fosfor och kväve kommer från jordbrukssektorn.
- Övergödning - Enskilda avlopp är näst största källan för fosfor.
- Övergödning med flera – Reningsverk och kommunalt spillvattennät.
- Urban markanvändning – trots ej stor påverkanskälla i Norrtälje kommun är det prioriterat för vissa VF.
- Grundvattenförekomster – VM påtalat risk för påverkan på grundvattenkvalitet.
- Fysisk påverkan (rätade vattendrag, avsänkning, exploatering intill strandzon).

MÖJLIGHETER

- Peka ut prioriterade områden för upprustning av kommunalt VA och utbyggnad av VA.
Exploateringsambition och struktur i ÖP behöver anpassas/samordnas med VA-plan så att kapacitet kan nås. Tydlighet kring exploateringsambition i ÖP kan underlätta för VA-planeringen.
- Åtgärder inom jordbruk är förhållandevis kostnadseffektivt jämfört med VA-åtgärder sett till att begränsa näringsämnen. Kommunalt ägd mark? Möjligt att peka ut i ÖP var kommunen ska prioritera sitt stöd och arbete för åtgärder till exempel projektbaserat arbete kopplat till jordbruksstöd med mera.
- Åtgärder för enskilda avlopp omfattas av kommunens tillsynsarbete. Riktade åtgärder mot enskilda avlopp krävs fortsatt. Framförallt vid kommunens sydligaste och norra kustområden och Norrtäljeviken samt dess tillrinningsområden. Dessa områden har sämst status för fosfor respektive kväve och kustens flikighet medför höga marina naturvärden. Tydliggöra skyddsnivå för enskilt avlopp i ÖP?
- Dagvattenåtgärder kan utöver begränsade utsläpp till recipient och belastning på VA-nät medföra flera mervärden – klimatanpassning, rekreativa värden. Peka ut lågpunkter och grönområden som lämpligen avsätts för dagvattenlösningar. Tillämpa riktlinjer och principer utifrån Dagvattenstrategi och VA-plan.

	<p>Dagvattenstrategi anger: I översiktsplanen ska riktlinjer och principer på en övergripande nivå anges för dagvattenhanteringen i kommunen. Platser som är olämpliga för exploatering på grund av skred eller översvämningar samt platser som behöver reserveras för större dagvattenanläggningar ska klargöras redan i översiktsplanen.</p> <ul style="list-style-type: none"> • Inrättande eller revidering av VSO för ett antal utpekade GVF. • Utpekande av strandzoner/fysiska hinder där planering ska förbättra konnektivitet resp. utpekande av mer tåliga områden dit exploatering bör styras (till exempel LIS-område). • God vattenstatus och kustmiljö bidrar till kommunens attraktivitet.
<p>HUR HANTERAR UTVECKLINGSSINRIKTNINGEN UTMANINGAR OCH MÖJLIGHETER FÖR VATTEN</p>	
<ul style="list-style-type: none"> • De övergripande prioriteringarna saknar vattenperspektivet – kust, skärgård och levande och rika vattenmiljöer, som är en av kommunens främsta tillgångar kan med fördel också lyftas som en del av dessa. • Det finns en tydlig målkonflikt kopplat till behovet av att bevara och skydda kommunens vatten och viljan att exploatera i attraktiva lägen (på landsbygden, kustnära och i skärgården) – som inte hanteras i utvecklingsstrategin. • Även exploatering på landsbygden i lägen där VA inte är utbyggt är en utmaning för möjligheten att förbättra statusen i kommunens vattendrag. 	
<p>FÖRSLAG TILL FORTSATT ARBETE</p>	
<ul style="list-style-type: none"> • Kartlägg och peka ut områden som är mer tåliga för exploatering. • Peka ut stråk/områden i utvecklingsinriktningen där utvecklingen av kommunalt VA är på gång och prioritera utveckling där. • Peka ut områden som är särskilt känsliga, i behov av skydd. 	

1.7 NATUR



Skyddet och vårdandet av naturmiljöer är en förutsättning för att kunna bevara den biologiska mångfalden och i förlängningen allt biologiskt liv, likaså de funktioner och processer som är viktiga för att ekosystem och livsmiljöer ska bestå och utvecklas. Robusta ekosystem är en förutsättning för de tjänster och produkter – ekosystemtjänster – som naturen bidrar med. I det här avsnittet bedöms hur väl översiktsplanen förväntas bidra till att bevara eller stärka förutsättningar för biologisk mångfald och ekologiska samband.

NULÄGE OCH FÖRUTSÄTTNINGAR FÖR NATUR	
<p>Naturen i Norrtälje kommun är varierad med en rik mångfald. Kommunen omfattas primärt av två övergripande landskapstyper, skärgård/kust samt sprickdalslandskap. Kombinationen av skärgård, odlingslandskap, sjöar, vattendrag och skogar gör att kommunen är mycket artrik. Det finns en stor mängd skyddade områden i kommunen, områdena är dock små. Utmaningar för kommunens naturvärden är fragmentering och minskade habitat samt påverkan på de höga naturvärdena knutna till kusten samt sjöar och vattendrags strandområden, exempelvis genom exploatering och båtliv (hamnar, bryggor etc.) men även linjära barriärer i form av infrastruktur.</p>	
UTMANINGAR	MÖJLIGHETER
<ul style="list-style-type: none"> • Fragmentering minskade habitat. • Förlust av sammanlänkande grönstruktur mellan värdekärnor/skyddade områden. • Stort antal skyddade områden, men små till storlek och risk att sammanlänkande grönstruktur inte säkerställs. • Fysisk påverkan på naturvärden knutna till kusten samt sjöar och vattendrags strandområden. Bland annat exploatering samt båtliv (hamnar, bryggor etc.). • Rätade vattendrag och utdikade våtmarker i jord- och skogsbrukslandskap. • Upprätthållande av landsbygd för att säkerställa hävd i odlingslandskapet. • Linjära barriärer i form av infrastruktur • Buller och andra typer av störningar i kusttrafik. 	<ul style="list-style-type: none"> • Peka ut viktig sammanlänkande grönstruktur i ÖP. • Strandskydd resp. LIS-områden och riktlinjer som kan stötta konnektivitet och skydda marina/limniska naturvärden resp. åtkomst till vattenknutna rekreativa värden. • Möjligheter att stärka biologisk mångfald i jord- och skogsbrukslandskap genom naturvårdsåtgärder/restaurering av rätade vattendrag och våtmarker som skapar variation och mångfunktionalitet i landskapet (igen fråga om rådhighet). • Peka ut prioriterade områden för att undvika eller avhjälpa barriäreffekter. • Bevarande av multifunktionella ytor som utöver att stärka biologisk mångfald bidrar till exempel flödesreglering och klimatanpassning.

HUR HANTERAR UTVECKLINGSINRIKTNINGEN UTMANINGAR OCH MÖJLIGHETER FÖR VATTEN

- De övergripande prioriteringarna saknar de ekologiska perspektivet för hållbar utveckling – Norrtäljes stora tillgång till en rik och varierande naturmiljö, som är en av kommunens främsta tillgångar kan med fördel också lyftas som en del av dessa.
- Det finns en målkonflikt kopplat till utveckling och bevarande och stärkande av naturvärden – hur ska tex en utveckling av skärgården ske samtidigt som dess höga och i många fall känsliga naturvärden inte påverkas negativt.
- Grönstrukturen i markanvändningskartan behöver förgrenas mer och kopplas samman för att bibehålla sin funktionalitet, både inom kommunen samt till regionens grönstruktur.
- Grönstrukturen skulle också behöva differentieras, var behöver den stärkas/utvecklas, finns platser som är tänkta för formells skydd etc.

FÖRSLAG TILL FORTSATT ARBETE

- Utveckla behoven av utveckling av grönstruktur för respektive bebyggelsekategori.
- Tydliggör eventuella målkonflikter och beskriv hur dessa ska hanteras.

1.8 BEBYGGELSE, KULTURMILJÖ OCH LANDSKAP



Kulturmiljö är miljöer som människan påverkat genom tiderna och som därför vittnar om historiska och geografiska sammanhang. Det kan gälla allt från enskilda byggnader eller objekt till stora landskapsavsnitt.

Tidsmässigt kan kulturmiljöer vara allt från förhistoriska lämningar till dagens bebyggelsemiljöer. Kulturmiljön är en viktig del av vårt kulturarv som vi medvetet eller omedvetet förmedlar i form av traditioner, idéer och värden mellan generationer. Kulturarvet bidrar till en stimulerande livsmiljö och är en viktig resurs för rekreation, friluftsliv, turism- och besöksnäring. För att kulturmiljövärden ska bestå är det viktigt att kontinuiteten i miljön upprätthålls, till exempel genom att kulturmiljöers ursprung är fortsatt tydliga och att kopplingar mellan olika tider bevaras.

Begreppet kulturhistoriskt värde definieras i Riksantikvarieämbetets plattform för kulturhistorisk värdering och urval (2015) som "de möjligheter materiella och immateriella företeelser kan ge vad gäller att inhämta och förmedla kunskaper om och förståelse av olika skeenden och sammanhang samt därigenom människors livsvillkor i skilda tider, inklusive de förhållanden som råder idag."

NULÄGE OCH FÖRUTSÄTTNINGAR FÖR BEBYGGELSE, KULTURMILJÖ OCH LANDSKAP

Människans historiska brukande av landskapet har lämnat spår i hela Norrtälje kommun. Det har lett till att det i landskapet finns många olika sorters **kulturhistoriska och landskapliga värden**. Norrtälje är en kommun med en rik kulturmiljö. Det avspeglas bland annat i kommunens riksintressen för kulturmiljövården. Exploatering intill känsliga kulturmiljöer kan medföra ett ökat slitage vilket i sin tur leder till att miljöernas värden minskar. Att kommunen saknar en

kommunövergripande kulturmiljöhandbok eller ett kulturmiljöprogram medför en risk att viktiga kulturhistoriska värden missas i de områden där kulturmiljön inte är kartlagd.	
UTMANINGAR	MÖJLIGHETER
<ul style="list-style-type: none"> • Riksintresseområden innebär begräsningar i hur och var kommunen kan utveckla och exploatera. • Exploatering intill känsliga kulturmiljöer kan medföra ett ökat slitage vilket i sin tur leder till att miljöernas värden minskar. • Kommunen saknar en kommunövergripande kulturmiljöhandbok eller ett kulturmiljöprogram. Det medför att det finns risk att kunskapen om kulturmiljön i kommunen varierar och att kunskap kanske helt saknas för vissa delar av kommunen. 	<ul style="list-style-type: none"> • Den rika kulturmiljön är en tillgång för kommuninvånare och besökare. • Genom att tydligt presentera kulturmiljövärden på mark- och vattenanvändningskartan ökar möjligheterna att bevara och stärka dessa områden.
HUR HANTERAR UTVECKLINGSINRIKTNINGEN UTMANINGAR OCH MÖJLIGHETER FÖR BEBYGGELSE, KULTURMILJÖ OCH LANDSKAP	
<ul style="list-style-type: none"> • Målkonflikt kopplat till utvecklingen av kommunen – finns behov av att undanta vissa områden – eller tydliggöra hur bebyggelse kan komma fram? • Bra skrivning om hur riksintresse för kulturmiljövården ska hanteras i skärgården. 	
FÖRSLAG FORTSATT ARBETE	
<ul style="list-style-type: none"> • Tydliggör eventuella målkonflikter och hur dessa ska hanteras i den fortsatta planeringen. 	

1.9 KLIMATPÅVERKAN



Utsläpp av växthusgaser till atmosfären ger upphov till negativ klimatpåverkan som påverkar hela vår planet. I plan- och bygglagen står att kommunen ska ta hänsyn till miljö- och klimataspekter i sin planering. All ny bebyggelse medför utsläpp av växthusgaser som påverkar klimatet. Hur omfattande utvecklingen är och var i kommunen den sker är viktiga faktorer att ta hänsyn till vid bedömningen av planens klimatpåverkan. I följande avsnitt bedöms hur väl översiktsplanen hanterar möjligheten till minskad klimatpåverkan genom fysisk planering.

NULÄGE OCH FÖRUTSÄTTNINGAR FÖR KLIMATPÅVERKAN

Vad gäller **klimatpåverkan** så står transporter för den enskilt största källan till växthusgasutsläpp i kommunen. Inom transportsektorn är det personbilarna som står för de största utsläppen. Kommunens stora yta är även en utmaning kopplat till transporter för den kommunala servicen.

Kollektivtrafikförbindelserna är ofta begränsade i kommunen. Inom och mellan de större orterna såsom Norrtälje stad och Rimbo finns relativt goda bussförbindelser med exempelvis Stockholm, Uppsala och Arlanda. I de mindre orterna i kommunen är dock invånarna i stor utsträckning beroende av bil för sina vardagssysslor. Framkomligheten med cykel är i nuläget en utmaning för kommunen. I stora delar av kommunen saknas helt gång- och cykelvägar vilket gör att cyklister och gångtrafikanter är förpassade till vägrenen. I kommunens miljö- och klimatstrategi från 2020 finns många bra riktlinjer för att hantera kommunens klimatpåverkan.

UTMANINGAR

- Utmaningar kopplat till ökad utglesning av staden med konsekvenser dels för ökat behov av resande, dels kopplat till energiförbrukning och teknisk infrastruktur.
- Kommunens stora yta medför behov av transporter. Det är därför en utmaning att ÖPn inte medger en alltför utspridd bebyggelse. Samtidigt kanske många invånare efterfrågar att bosätta sig just på landsbygden. Ev målkonflikt.

MÖJLIGHETER

- I Norrtälje finns det i nuläget stor förbättringspotential kopplat till klimatpåverkan.
- Markera ut viktiga GC-stråk på mark- och vattenanvändningskartan.
- Kartlägg var potentialen för en övergång mellan privatbilism och mer hållbara resealternativ är hög.
- Lyft in riktlinjer från miljö- och klimatstrategin direkt i ÖPn. Och hänvisa till dokumentet i ÖPn.

HUR HANTERAR UTVECKLINGSDIREKTIVET UTMANINGAR OCH MÖJLIGHETER FÖR KLIMATPÅVERKAN

- Kommunens storlek medför stora utmaningar kopplat till transportbehovet samtidigt som den enskilt största källan till växthusgaser är privatbilismen. En knäckfråga för kommunen blir hur kommunen kan stödja utvecklingen mot minskade transporter och mer hållbara transporter.
- Ökad elektrifiering hur kan avtrycket ändras, hur tänkte kommunen kring laddinfra? Kommer kommunen avsätta mark för vind eller sol? Biogas kopplat till allt jordbruk.
- Hållbara transporter kring noderna. Ringar runt tätorterna, hållbara transporter från landsbygd till närmaste serviceort eller kommundelscentra. Hur många km till service? Vad är kommunens ställningstagande och strategi?

FÖRSLAG FORTSATT ARBETE

- Kartlägg var överföringspotentialen är som störst, prioritera utveckling i dessa stråk/områden.
- Stärk stråken runt och mellan orter/noder.
- Peka ut prioriterade kollektivtrafikstråk i utvecklingskartan.
- Se över möjligheter att peka ut områden för energiproduktion (vindkraft och solparker tex) i mark- och vattenanvändningskartan i kommande skede.

SOCIAL HÅLLBARHET

Nedan presneteras de sociala pekterna *Hälsa och livsmiljö*, *Trygghet och trivsel*, *Hållbart vardagsliv och levande samhälle*, *Inkludering och social sammanhållning* samt *Risk och klimatanpassning*.

1.10 HÄLSA OCH LIVSMILJÖ



Vid planläggning ska områden och bostäder planeras så att de bildar en god livsmiljö samt främjar en god hälsa för människor som lever och verkar inom området. Två aspekter som påverkar hälsan är buller och luftkvalitet. Buller definieras som oönskat ljud och bedömningen av vad som är buller är således individuell. I Sverige utgör trafikbuller den vanligaste källan till bullerstörningar. Även verksamheter eller andra aktiviteter kan ge upphov till störningar. Buller påverkar människans hälsa och välbefinnande och kan orsaka sömnstörningar och öka risken för att drabbas av exempelvis hjärt- och kärlsjukdomar och diabetes. Luftföroreningar påverkar människors hälsa, bland annat orsakar de besvär, ohälsa, cancer samt hjärt-, kärl- och lungsjukdomar. Forskning visar att barn är känsligare för luftföroreningar än vuxna.

NULÄGE OCH FÖRUTSÄTTNINGAR FÖR HÄLSA OCH LIVSMILJÖ

Utifrån aspekterna **hälsa och livsmiljö** är förutsättningarna i dagsläget relativt goda. Kommunen genomskärs visserligen av E18, väg 77 och väg 76 samt övriga vägar och farleder som genererar buller och utsläpp som påverkar luftkvaliteten. Trots det så är luftkvaliteten och bullernivåerna i större delen av kommunen goda. I tätorterna och då framförallt Norrtälje stad förekommer viss bullerstörning enligt kommunens egen registrering av klagomål¹. Luftkvaliteten i kommunen bedöms övergripande som god.

UTMANINGAR

- Om utveckling planeras i närhet till kraftig infrastruktur.
- Eventuell målkonflikt mellan att bygga i gynnsamma miljöer kopplat till luft och buller och att bygga tätt och kollektivtrafiknära (eller vägnära).
- Det saknas i nuläget information om luftkvalitet i kommunen. Det vore bra om det under rubriken Buller och luftkvalitet på kommunens hemsida även framgick vad som gäller kopplat till luftkvalitet i kommunen.
- Eventuell målkonflikt mellan att bygga i gynnsamma miljöer kopplat till luft och

MÖJLIGHETER

- I arbetet med ÖPn kan kommunövergripande kunskapsunderlag med fördel utvecklas.
- Det finns goda möjligheter att planera nya bostäder där luftkvaliteten är god.
- Genom att gynna exempelvis cykelpendling i kommunen kan bilismen minska vilket leder till reducerade bullernivåer.

¹ Kommunen får in många klagomål på buller i Norrtälje stad, särskilt kring Vätövägen, Drottning Kristinas väg, Flygfältet och Sportcentrum.

buller och att bygga tätt och kollektivtrafikhärla (eller väghärla).	
HUR HANTERAR UTVECKLINGSINRIKTNINGEN UTMANINGAR OCH MÖJLIGHETER FÖR HÄLSA OCH LIVSMILJÖ	
<ul style="list-style-type: none"> • <i>Hälsosamma livsmiljöer</i> omnämns men definieras inte tydligt – vad avser detta? • Prioriterad framkomlighet i staden – hur ska detta göras utan negativ påverkan på hälsoaspekterna buller och luftkvalitet? 	
FÖRSLAG FORTSATT ARBETE	
<ul style="list-style-type: none"> • Identifiera eventuella målkonflikter kopplat till lokalisering av ny bebyggelse och närhet till kommunikationer. • Kartlägg tysta områden och ta ställning till om och i så fall hur dessa ska värnas. 	

1.11 TRYGGHET OCH TRIVSEL



Trygghet och trivsel är viktiga faktorer för såväl den enskildes som för samhällets välmående. I det här avsnittet bedöms hur väl översiktsplanen förväntas bidra till en utveckling som skapar tryggare samhällen och platser samt bevarar och utvecklar trivsamma miljöer. Aspekter som inkluderas är tillgång till rekreation, trygga offentliga rum och trygga kopplingar och stråk. Områden i den byggda miljön som ofta upplevs som mindre trygga domineras generellt av storskalig infrastruktur, industri och platser som upplevs tomma, öde och dåligt omhändertagna.

NULÄGE OCH FÖRUTSÄTTNINGAR FÖR TRYGGHET OCH TRIVSEL	
<p>Polisens trygghetsundersökning från 2020 visar överlag på att upplevelsen av problem som på olika sätt påverkar upplevd trygghet och trivsel ligger under de genomsnittliga nivåerna för regionen. Hallstavik sticker dock ut när det kommer till den upplevda förekomsten av berusade personer och personer påverkade av narkotika på allmän plats.</p> <p>I såväl de norra som de södra delarna av Norrtälje stad samt i Hallstavik upplever omkring 60 % av de tillfrågade att det finns mörka områden samt områden som är dåligt belysta.</p>	
UTMANINGAR	MÖJLIGHETER
<ul style="list-style-type: none"> • Viss trygghetsproblematik. • På kommunens hemsida och i strategiska dokument saknas kunskap om otrygghet per stadsdel eller vad eventuell otrygghet kan bero på. • Bra att medborgardialogen visat målpunkter över nästan hela kommunen men svårt att kraftsamla för att fokusera på utvecklingen av favoritplatser. 	<ul style="list-style-type: none"> • Kommunen har goda möjligheter att tydliggöra eventuella utmaningar gällande trygghet och då åtgärder dessa – bland annat utifrån trygghetsundersökning. • Kunskap om favoritplatser, kommune kan exempelvis arbeta med tillgängligheten till dessa målpunkter.

HUR HANTERAR UTVECKLINGSINRIKTNINGEN UTMANINGAR OCH MÖJLIGHETER FÖR TRYGGHET OCH TRIVSEL

- *Trygghet och trivsel* nämns men beskrivs inte specifikt i utvecklingsstrategin.

FÖRSLAG FORTSATT ARBETE

- Använd trygghetsundersökningen som underlag i ÖP-arbetet och identifiera och belys behov av trygghetsskapande åtgärder och platser som är uppskattade idag. Detta kan ligga till grund för utvecklingsinriktningar för olika områden.
- Använd undersökningen för Favoritplats som underlag i ÖP-arbetet för att identifiera vilka platser som befolkningen tycker är trivsamma och uppskattade och vad det är på dessa platser som gör att de är uppskattade. Belys detta i nulägesbeskrivningen i ÖP:n för att säkerställa att det bevaras/stärks och dra nytta av detta när ni kartlägger vad som saknas inom olika områden. Kartläggningen kan belysa tillgången till rekreation, trygga offentliga rum och trygga kopplingar och stråk och hur det ser ut i kommunen. Utifrån detta lyft för respektive utvecklingsområde behov av vilka typer av platser som bör bevaras/säkras/kompletteras eller tillföras.
- Exempel på GIS-analyser som kan ligga till grund för att kartlägga vad som bör kompletteras och tillföras inom de olika utvecklingsområdena:
 - Tillgång till grönområden/park/rekreation inom 300 meter från bostaden.
 - Kartlägg om det finns otrygga stråk eller kopplingar i kommunen för att identifiera behov av trygghetsskapande åtgärder.
 - Kartlägg tillgången till målpunkter för olika grupper, till exempel med fokus på barn. Använd detta som underlag för att identifiera hur planen kan bidra till att skapa mer barnvänliga områden och säkra god tillgång till friyta, säkra skolvägar och lekplatser med mera.
 - Kartlägg tillgången till grönområde kopplat till skolor och förskolor för att säkerställa en hälsosam och trivsam skolgång för barn och unga.

1.12 HÅLLBART VARDAGSLIV OCH LEVANDE SAMHÄLLEN



I det här avsnittet bedöms hur väl översiktsplanen förväntas bidra till en utveckling som skapar goda förutsättningar för ett fungerande vardagsliv och levande samhällen. Aspekter som inkluderas är bland annat tillgång till viktiga målpunkter i vardagen, kommunal service, tillgång till kollektivtrafik, tillgång till rekreation och möjligheterna till friluftsliv.

NULÄGE OCH FÖRUTSÄTTNINGAR FÖR ETT HÅLLBART VARDAGSLIV

I Norrtälje är en stor del av kommunens invånare bilberoende och har långa avstånd mellan olika målpunkter i vardagen. Det kan delvis kopplas till att cirka en tredjedel av Norrtäljes befolkning bor på landsbygden vilket medför stora utmaningar sett till möjligheterna att skapa **ett hållbart vardagsliv**. Den rika tillgången till natur, vatten och skärgård samt småstadskänslan i kommunen är stora tillgångar sett till kommuninvånarnas möjlighet till attraktiva och hållbara vardagsliv. Det finns dock brister i gång- och cykelvägnätet och samt svaga kollektivtrafikkopplingar inom

kommunen. Det finns i nuläget stora möjligheter att förbättra dessa förbindelser och på så vis främja ett hållbart vardagsliv.

UTMANINGAR

- "Dåliga" gång- och cykelvägar.
- Behov av förbättrad/stärkt kommunal service.
- Behov av förbättrad tillgång till idrott och rekreation.
- Lågt serviceutbud i småorter och på landsbygden tillsammans med "dålig" kollektivtrafik.

MÖJLIGHETER

- Boende vill cykla och åka mer kollektivt (medborgardialog).
- Möjlighet att utveckla attraktiv landsbygd och skärgård med servicenoder.
- Utveckling av idrott och rekreation skapar mötesplatser och kan bidra till levande samhällen.

HUR HANTERAR UTVECKLINGSSINRIKTNINGEN UTMANINGAR OCH MÖJLIGHETER FÖR ETT HÅLLBART VARDAGSLIV

- Bristfällig service och kollektivtrafik samt GC – det hanteras inte fullt ut i utvecklingsinriktning. Idrott och rekreation hur är tillgängligheten?
- Förutsättning att skapa bra servicenoder eftersom landsbygden verkligen är levande. Tillgängligheten, del för vuxna men framförallt för barn. Parker? Tillgänglig skog? Kollektivtrafik? GC?
- Vardagsperspektivet saknas, service, återigen cirklar runt noderna. Vad är kommunens strategi? Närhet till parker? Barnperspektiv? Finns det något ställningstagande kring vilken typ av service som ska finnas var?

FÖRSLAG FORTSATT ARBETE

- Kartlägg hur kommunens utveckling kan bidra till att stötta ett hållbart vardagsliv genom att identifiera viktiga målpunkter i vardagen som skolor, förskolor, arbetsplatser och matbutiker.
- Kartlägg behov av stärkta kollektivtrafikkopplingar, och där avstånden tillåter cykelstråk, som knyter ihop bostadsområden och platser där en koncentration av de kartlagda målpunkterna finns. Särk på detta vis kollektivtrafikstråk och GC-tråk mellan noderna och in till landsbygdsnoderna och koncentrera bostadsutvecklingen kring dessa stråk för att främja ett hållbart vardagsliv.
- Exempel på GIS-analyser som kan ligga till grund för att kartlägga vad som bör kompletteras och tillföras inom de olika utvecklingsområdena:
 - GC-nät, befintliga och komplettera med planerade för att se hur noderna och utvecklingsområdena är sammankopplade.
 - Kollektivtrafik befintliga och planerade för att se hur noderna och utvecklingsområdena är sammankopplade.
 - Viktiga målpunkter i vardagen, befintliga och peka ut strategiska områden för att utveckla nya utifrån kunskapen från kartläggning av GC- och kollektivtrafikstråk.
Exempelvis:
 - Skolor
 - Förskolor
 - Parker
 - Lekparker
 - Centrum
 - Vårdcentral/sjukhus
 - M.f..

1.13 INKLUDERING OCH SOCIAL SAMMANHÅLLNING



I det här avsnittet bedöms hur väl översiktsplanen förväntas bidra till en utveckling som tar hänsyn till olika områdens värden och identitet men också om planen bidrar till att överbrygga barriärer, kopplar samman olika områden och strävar efter en sammanhållen och inkluderande kommun. Aspekter som inkluderas är bland annat barriärer, bebyggelsestruktur och lokalisering av mötesplatser.

NULÄGE OCH FÖRUTSÄTTNINGAR FÖR INKLUDERING OCH SOCIAL SAMMANHÅLLNING	
<p>De bristfälliga kopplingarna med gång- cykel och kollektivtrafik skapar utmaningar för inkludering och social sammanhållning och möjligheten att länka samman områden. Fysiska barriärer i kommunen består främst av de stora vägarna E18, väg 77 och väg 76. Kommunens blå och gröna strukturer skapar dock även barriärer och kan innebära utmaningar i förutsättningarna att koppla samman olika bebyggelseområden. Kommunens storlek medför också utmaningar med att koppla samman orter och områden.</p>	
UTMANINGAR	MÖJLIGHETER
<ul style="list-style-type: none"> • Cykelstråken mellan kommunens områden anses vara svaga • Utveckling vs småstadskänslan • Blå-gröna stråken är både en tillgång och skapar barriärer 	<ul style="list-style-type: none"> • Finns stora möjligheter att stärka kopplingen mellan områden • Placering av idrott och aktivitet kan bidra till att koppla samman områden och knyta ihop stadsdelar
HUR HANTERAR UTVECKLINGSINRIKTNINGEN UTMANINGAR OCH MÖJLIGHETER FÖR INKLUDERING OCH SOCIAL SAMMANHÅLLNING	
<ul style="list-style-type: none"> • Hur möta demografiutveckling – viktig del för aspekterna inkludering och social sammanhållning • Bra med utveckling av GC och kollektivtrafikstråk. 	
FÖRSLAG FORTSATT ARBETE	
<ul style="list-style-type: none"> • Kartlägg barriärer som finns i kommunen och undersök om det finns behov av att överbrygga dessa barriärer. Kartlägga även eventuella behov av att koppla samman områden som kan dra nytta av gemensamma målpunkter i form av till exempel service eller parker. Behov identifieras – inkludera detta i utvecklingsinriktningarna för de olika områdena för att tydliggöra en viljeriktning och prioritering för framtida utveckling. • I nulägesanalysen kan med fördel olika områdets identitet och struktur beskrivas för att tydliggöra vilken typ av bebyggelseutveckling som är önskvärt kopplat till olika områden, antingen för att möta den befintliga strukturen/identiteten/skalan alternativt tydliggör om detta ska förändras mot något håll. Här kan även identitetsskapande platser/objekt eller liknande belysas vid nulägesbeskrivning för att belysa detta. Belys på detta vis olika områdets behov och identiteter i skrivningarna. 	

- Exempel på GIS-analyser som kan ligga till grund för att kartlägga vad som bör kompletteras och tillföras inom de olika utvecklingsområdena:
 - Karta som visar upplåtelseformer, bostadstyper för att identifiera behov av eventuell komplettering inom olika områden.
 - Karta över socioekonomiskt index för att identifiera eventuell segregering.

1.14 RISK OCH KLIMATANPASSNING



Risk och säkerhet inom samhällsplanering är ett allmängiltigt begrepp som kan avse en lång rad händelser med mycket varierande allvarlighetsgrad. Begreppet risk avser i detta sammanhang kombinationen av sannolikheten för en händelse och dess konsekvenser. Individrisken är sannolikheten att omkomma för en person som kontinuerligt vistas på en specifik plats, exempelvis på ett visst avstånd från en transportled. Framtidens klimat kommer att skilja sig från dagens. Bland annat förutses ökade nederbördsmängder samt höjda medeltemperaturer. Värmeböljor och kraftig nederbörd bedöms inträffa allt oftare. Såväl nuvarande som tillkommande bostäder och infrastruktur behöver anpassas till klimatförändringens effekter. Skred sker när en sammanhängande jordmassa kommer i rörelse och förekommer främst i silt- och lerjordar eller i siltiga eller leriga moräner om moränen är vattenmättad. Vid ett ras rör sig block, stenar, grus- och sandpartiklar fritt. Ras sker i bergväggar, grus- och sandbranter. Den gemensamma nämnaren är att både skred och ras kan inträffa utan förvarning. Den naturliga erosionsprocessen anpassar branter och slänter till ett jämviktsläge. Små förändringar av denna jämvikt kan utlösa skred eller ras. Landhöjningen, klimatet och människans ingrepp i naturen förändrar markens stabilitet. Under årens lopp kan därför säker mark bli osäker. Även denna typ av risker måste hanteras i planeringen.

NULÄGE OCH FÖRUTSÄTTNINGAR FÖR RISK OCH KLIMATANPASSNING

Vad gäller aspekterna **risk och klimatanpassning** finns det i kommunen en rad utmaningar. Dessa är framförallt kopplade till olika former av riskobjekt men också risker kopplade till ett förändrat klimat. Riskobjekt är bland annat transportleder för farligt gods eller förekomst av markföroreningar. De klimatrelaterade riskerna omfattar exempelvis risker kopplat till stormar, långvarig torka med effekter i form av skogsbränder, kraftiga regn- och snöoväder, översvämningar och påverkan på infrastruktur. I kommunen finns flera områden identifierade som riskområden vid skyfall. Modellerade framtida vattenstånd för såväl kust som sjöar indikerar att förhållandevis stora områden kan komma att översvämmas. Länsstyrelsens värmekartläggning visar ett tydligt samband mellan högre maxtemperaturer och mer tätbebyggda områden inom kommunen. SGU:s översiktliga underlag över erosionskänsliga strandområden visar förekomst av områden i näst högsta och högsta klassen. Högst eroderbarhet hittas i utsatta lägen i ytterskärgården. Flertalet områden med skredrisk förekommer även i kommunen, främst i närområdet kring sjöar och kust. Primära transportleder för farligt gods i kommunen är E18, väg 76, väg 77 och väg 280.

UTMANINGAR	MÖJLIGHETER
<ul style="list-style-type: none"> • Exploatering i närhet till riskobjekt • Vattenhållande förmåga uppströms i landskapet. • Ökad mängd hårdgjorda ytor till följd av exploatering. • Bebyggelse i strandnära lägen. • Bebyggelse i lågpunktsområden. • Verksamheter som är särskilt känsliga vid extremtemperatur såsom vårdinrättningar, förskolor, SÄBO i tätbebyggd och hårdgjorda miljöer. 	<ul style="list-style-type: none"> • Beakta skyddsavstånd vid planering, vägled i ÖP genom att peka ut skyddsavstånd. • Reservera och peka ut lågområden med risk för översvämning (reservera för dagvattenåtgärder) och stabilitetsproblem. • Sammanställ och peka ut samhällsviktig verksamhet. • Ge vägledning/riktlinjer för åtgärder i befintliga och planerade bebyggelsemiljöer med avseende på klimatanpassning. • Planera för vatten och grönstruktur som flödes-, temperaturreglerande och skuggande element i tätorter.
<p>HUR HANTERAR UTVECKLINGSINRIKTNINGEN UTMANINGAR OCH MÖJLIGHETER FÖR RISK OCH KLIMATANPASSNING</p>	
<ul style="list-style-type: none"> • Det finns i nuläget brister i hur denna fråga hanteras i utvecklingsstrategin. I nuläget är det endast risker kopplat till översvämning som omnämns men det finns även andra klimatrelaterade risker att lyfta, bland annat värmeöar. 	
<p>FÖRSLAG FORTSATT ARBETE</p>	
<ul style="list-style-type: none"> • Reservera och peka ut kustområdet. • Peka ut riskkällor i kommunen. • Kartlägg samtliga risker, ta ställning och hantera målkonflikter. 	

EKONOMISK HÅLLBARHET

Planförslagets ekonomiska konsekvenser redovisas i tre perspektiv: hur väl planen präglas av *god hushållning*, dess konsekvenser för den *kommunala ekonomi*, samt dess konsekvenser för *näringslivet*.

1.15 HUSHÅLLNING MED MARK, VATTEN OCH DEN FYSISKA MILJÖN



Vad som är god hushållning med mark och vatten baseras bland annat på miljöbalkens hushållningsbestämmelser. Där anges att företräde ska ges åt sådan markanvändning som medför en hushållning som är god ur allmän synpunkt. Bestämmelserna omfattar bland annat markområden som har värde eller betydelse för jord- och skogsbruk samt utvinning av värdefulla ämnen och material.

Hushållning med mark- och vatten samt den fysiska miljön i övrigt är ett av de perspektiv som ska uppmärksammas enligt miljöbalkens bestämmelser om miljöbedömningar. Naturresurser är de råvaror

som vi människor kan nyttja från naturen. Dessa resurser kan vara ändliga eller förnyelsebara. Det är dock alltid viktigt att de nyttjas på ett effektivt och miljöanpassat sätt så att de kan nyttjas även av framtida generationer.

NULÄGE OCH FÖRUTSÄTTNINGAR FÖR HUSÅLLNING MED MARK, VATTEN OCH DEN FYSISKA MILJÖN I ÖVRIGT	
<p>I Norrtälje kommun utgör cirka 16 procent av landarealen jordbruksmark. Jordbruksmark förekommer utspritt i hela kommunen men med en viss koncentration i två stråk som sträcker sig sydväst-nordost genom kommunen. Stråken följer till stor del dalgångar i landskapet med förekomst av finkorniga jordarter. Nästan 70 procent av kommunens landyta utgörs av skog. Större skogsägare i kommunen är privata bolag, Svenska kyrkan och staten genom Naturvårdsverket, Fortifikationsverket och Sveaskog. Kommunen äger även skogsmark, främst i anslutning till tätorterna. Torv och naturgrus utgör ändliga resurser som inte förnyas på överskådliga tidshorisonter. I kommunen finns 10 pågående täktverksamheter med utvinning av bergmaterial, naturgrus, sand och torv.</p> <p>Naturgrusförekomster utgör grundvattenmagasin och är därmed av betydelse för dricksvattenförsörjningen. Av kommunens grundvattenförekomster utgör 11 stycken kommunala dricksvattentäkter.</p>	
UTMANINGAR	MÖJLIGHETER
<ul style="list-style-type: none"> • Förlust av produktiv mark till följd av exploatering. • Långsiktigt hållbart nyttjande av skogs- och jordbruksmark. • Förlust av produktiv mark till följd av åtgärder för naturmiljö och vatten. • Kommunens rådighet över marken • Försämrade arrondering till följd av barriärskapande element (?). 	<ul style="list-style-type: none"> • Definiera det som i miljöbalken benämns "väsentligt samhällsintresse". Då ges planerare och handläggare ett stöd vid avvägningar mellan intressen vid detaljerad planering. Utred och redogör för alternativ markanvändning om jordbruksmark kan komma att tas i anspråk. • Planera för en bebyggelseutveckling där produktiv mark bevaras. Beakta särskilt områden där många värden förekommer på samma plats. • Planering som stödjer en levande landsbygd och därmed underlättar för att leva och bedriva ett aktivt jordbruk. • Samråd och för dialog med berörda aktörer för att förankra kommunens visioner och utvecklingsinriktningar.
HUR HANTERAR UTVECKLING SINRIKTNINGEN UTMANINGAR OCH MÖJLIGHETER FÖR HUSÅLLNING MED MARK, VATTEN OCH DEN FYSISKA MILJÖN I ÖVRIGT	
<ul style="list-style-type: none"> • I utvecklingsinriktningen framgår det att jordbruk är en viktig näring i kommunen samt att denna ska värnas. • På kartan som hör till utvecklingsinriktningen saknas information om reserverad mark till förmån för exempelvis jordbruket. 	
FÖRSLAG FORTSATT ARBETE	

- Identifiera om det finns vissa områden som är särskilt intressanta att bevara och eller utveckla, huvudsakligen kopplat till jordbruk, och markera ut dessa på mark- och vattenanvändningskartan i kommande skede.
- Identifiera eventuella målkonflikter och beskriv hur dessa ska hanteras.

1.16 KOMMUNAL EKONOMI



I det här avsnittet bedöms hur väl översiktsplanen förväntas bidra till en utveckling som tar hänsyn en kommunal ekonomi i balans och god ekonomisk hushållning.

NULÄGE OCH FÖRUTSÄTTNINGAR FÖR KOMMUNAL EKONOMI

Norrköping kommun har i dagsläget en **kommunal ekonomi** i balans. Mellan 2017–2020 ökade befolkningen med 4,7%. Befolkningen är äldre än riksgenomsnittet och enligt prognos kommer antalet 80-åringar att öka med 60% mellan åren 2022-2024 vilket riskerar att medföra effekter på skatteunderlag och utjämningsystem. Andelen arbetslösa i åldersgruppen 20–64 år är relativt hög i kommunen, det är endast 81,5 % av dessa som har ett jobb.

UTMANINGAR

- Åldrande befolkning – stora demografiska utmaningar på sikt.

MÖJLIGHETER

- Positiv befolkningsutveckling.

HUR HANTERAR UTVECKLINGSSINRIKTNINGEN UTMANINGAR OCH MÖJLIGHETER FÖR DEN KOMMUNALA EKONOMIN

- Befolkningsutveckling, stora demografiska utmaningar.
- Många dyra behov vilket är en stor utmaning för kommunen. Hur ska ekonomin gå runt?
- I nuläget är ekonomin i balans.

FÖRSLAG FORTSATT ARBETE

- Ta fram en prioriteringsinriktning för utvecklingen i kommunen.
- Finns det någon inriktning kopplat till kommunens befolkning och arbetstillfällen? Har kommunen en tanke kring utvecklingen kopplat till den nuvarande befolkningen?

1.17 FÖRUTSÄTTNINGAR FÖR NÄRINGSLIVET



I det här avsnittet bedöms hur väl översiktsplanen tar hänsyn till och bidrar till ett rikt näringsliv i fråga om exempelvis krav på service, lokaler och näringslivets behov i övrigt. Regeringens mål för näringspolitiken är att ”stärka den svenska konkurrenskraften och skapa förutsättningar för fler jobb i fler och växande företag”. Indikatorer viktiga för näringslivet är tillgång på lokaler i attraktiva lägen, funktionsblandning, god framkomlighet, befolkningsunderlag (dag/kväll).

NULÄGE OCH FÖRUTSÄTTNINGAR FÖR KOMMUNAL EKONOMI	
<p>I Norrtälje kommun finns cirka 7 900 företag samt 8 400 arbetsställen och 22 000 arbetstillfällen. I svenskt näringslivs årliga enkätstudier av företagsklimat ger företagarna i Norrtälje kommunen betyget 3,19 i sammanfattande omdöme (2021). Samma betyg ges i till exempel Järfälla, medan Sollentuna (3,8), Täby (3,9) och Solna (4,2) är exempel på kommuner i regionen med högre sammanfattande omdöme. Norrtälje kommun har ingen framtagen näringslivsstrategi.</p>	
UTMANINGAR	MÖJLIGHETER
<ul style="list-style-type: none"> • En kraftig och snabb befolkningstillväxt kan medföra utmaningar för näringslivet, dels genom att områden omvandlas från verksamhetsmark till bostadsmark, dels genom att behov av och efterfrågan på tjänster ändras. • Utan en uppdaterad näringslivsstrategi finns det risk för att den mark som reserveras för exempelvis verksamheter inte motsvarar näringslivets önsknings och behov. 	<ul style="list-style-type: none"> • Möjliggör för en varierande utveckling av näringslivet i kommunen för att återspegla kommunens invånares varierande behov av exempelvis bostäder. • Mycket mark i lägen med god tillgänglighet till vägnätet. • God tillgång på energi i Hallstavik – möjlighet för energikrävande verksamhet. • Strategiskt läge i expansiv region.
HUR HANTERAR UTVECKLINGSINRIKTNINGEN UTMANINGAR OCH MÖJLIGHETER KOPPLAT TILL FÖRUTSÄTTNINGAR FÖR NÄRINGSLIVET	
<ul style="list-style-type: none"> • I utvecklingsinriktningens övergripande principer är det tydligt att kommunen vill växa och att det ska göras i samklang med näringslivets utveckling. 	
FÖRSLAG FORTSATT ARBETE	
<ul style="list-style-type: none"> • Identifiera vad näringslivet efterfrågar avseende mark, lokaler, tillgång till olika typer av infrastruktur etc. 	

VI ÄR WSP

WSP är en av världens ledande rådgivare och konsultbolag inom samhällsutveckling. Med cirka 50 000 medarbetare i över 40 länder samlar vi experter inom analys och teknik, för att framtidssäkra världen.

Tillsammans med våra kunder tar vi fram innovativa lösningar för en mänsklig, trygg och välfungerande morgondag. Så tar vi ansvar för framtiden.

wsp.com

WSP Sverige AB
Box 71
581 02 Linköping
Besök: S:t Larsgatan 3

T: +46 10 7 225 000
Org nr: 556057-4880
Styrelsens säte: Stockholm
wsp.com

