



Detaljplan för fastigheterna Svanberga 6:1 och 10:1 i Estuna församling

Beslut KS 2023-1028

UNDERSÖKNING AV BETYDANDE MILJÖPÅVERKAN – SAMRÅD MED LÄNSSTYRELSEN

Inledning

I Norrtälje kommun pågår arbete med en detaljplan för fastigheterna Svanberga 6:1 och 10:1 i Svanberga, norr om Norrtälje stad. Kommunstyrelsens samhällsbyggnadsutskott godkände Start-PM för detaljplanen i beslut.

När en detaljplan tas fram ska kommunen undersöka om planens genomförande kan antas medföra en betydande miljöpåverkan (6 kap. 5 § miljöbalken). I undersökningen ska omständigheter som talar för eller emot en betydande miljöpåverkan identifieras. Kommunens bedömning avseende betydande miljöpåverkan ska samrådas med länsstyrelsen.

För detaljplaner som kan medföra betydande miljöpåverkan ska en strategisk miljöbedömning göras, vilket bland annat innebär att en miljökonsekvensbeskrivning tas fram och redovisas med planförslaget. Om detaljplanen inte bedöms kunna medföra betydande miljöpåverkan behandlas miljöfrågorna i det ordinarie planarbetet och redovisas i planbeskrivningen.

Detta dokument är ett underlag till samråd med Länsstyrelsen i Stockholms län gällande undersökning av betydande miljöpåverkan till följd av detaljplanen.

Områdesbeskrivning

Planområdet är beläget i Svanberga, 9 km norr om Norrtälje tätort och omfattar ca 5,9 ha mark.

Idag består planområdet av skolbyggnader, lekytor, parkering, natur och ett motionsspår. Området ligger centralt i Svanberga intill Norrtäljevägen (väg 76). Norr och väster om aktuellt planområde finns idag natur. Öster om planområdet angränsar planen till natur och bostäder och söder om området finns natur samt badplats.

Det aktuella planområdet ägs av Norrtälje kommun.

POSTADRESS

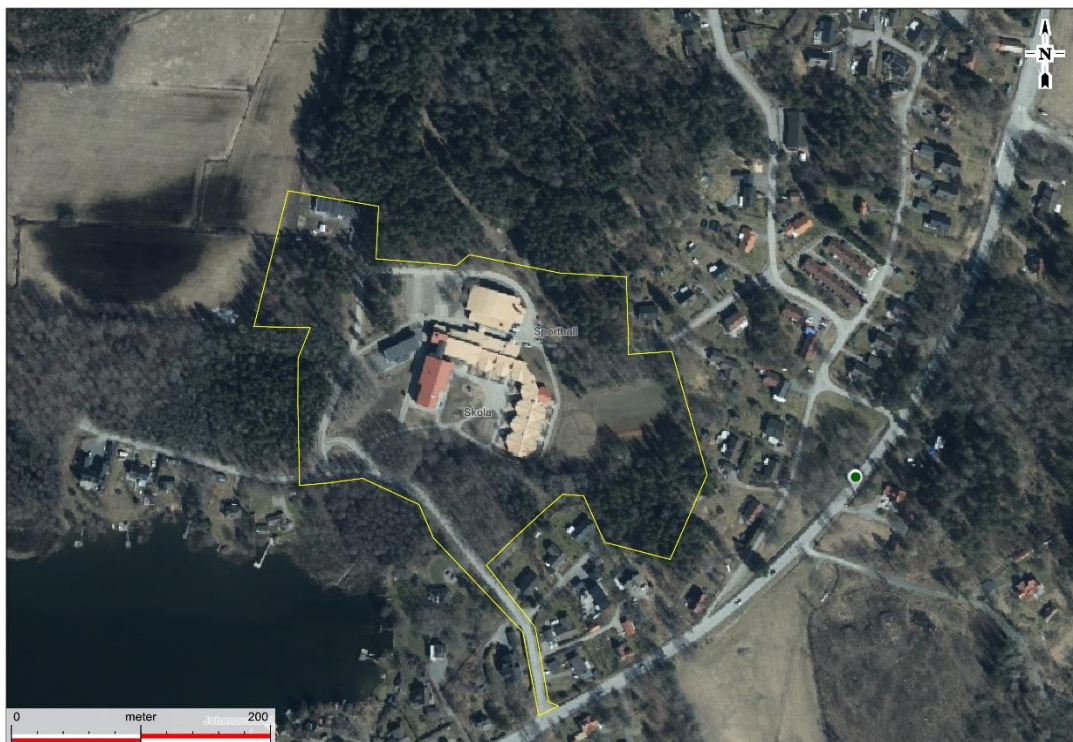
Box 808, 761 28 Norrtälje
Samhällsbyggnadskontoret

BESÖKSADRESS

Estunavägen 14

KONTAKT

0176-710 00
plan@norttalje.se
www.norttalje.se



Figur 1. Planområdet markerat inom gul linje.

Planen

Samhällsbyggnadskontoret i Norrtälje kommun mottog den 14 april 2023 en ansökan om planläggning för del av fastigheterna Svanberga 6:1 och 10:1. Ärendet bedömdes komplett den 25 april 2023 efter att begärd komplettering inkommit. Ett positivt planbesked gavs av Samhällsbyggnadskontoret på delegation den 21 augusti 2023.

Syftet med detaljplanen är att utöka skolans kapacitet samt bygga en ny förskola. Till detta tillhör möjligheten att bland annat bygga nya klassrum, storkök, matsal, idrott och parkering. En utvidgning av Svanberga skola kommer möjliggöra för skolan att fortsätta ta emot ett stort antal elever både ifrån området och ifrån närliggande områden och tätorter, samt för förskolan att ta in fler förskolebarn samtidigt som förutsättningarna för verksamheterna förbättras. Idag saknar skolan tillagningskök och en matsal av tillräcklig storlek, det har även bedömts att fler undervisningsytor behövs.

I samband med utbyggnationen kommer del av sjöhagavägen, direkt söder om skolan, att breddas med en hämtnings/lämningsficka.

Detaljplanen kommer att hanteras med ett standardförfarande enligt plan- och bygglagen (2010:900).

Följande utredningar tas fram som underlag för planarbetet:



- Naturvärdesinventering med fokus på kärlväxter och svampar
- Groddjursinventering
- Trafik-PM
- Dagvatten- och skyfallsutredning
- Barnkonsekvensanalys
- Fågelinventering
- Geoteknisk utredning med grundvattenutredning
- Miljöteknisk markundersökning

Förutsättningar och bedömning

Planförhållanden

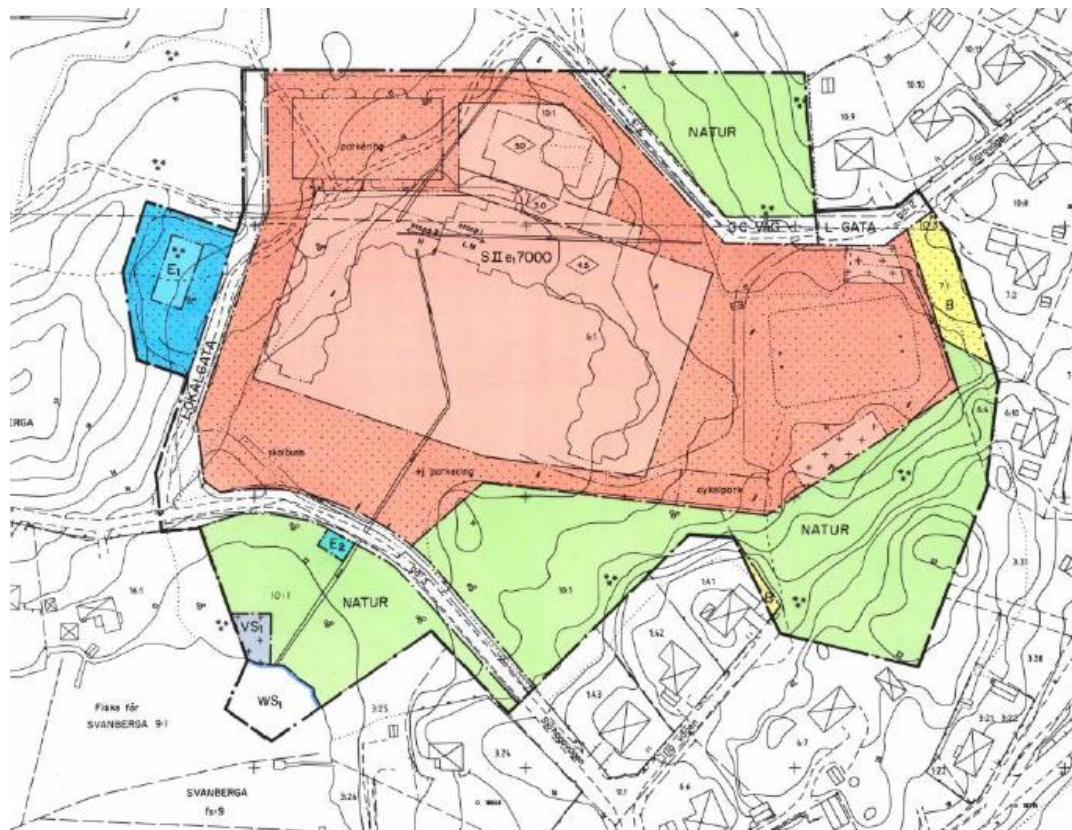
I markanvändningskartan för Översiktsplan 2040 Norrtälje kommun (antagen KF 2013-12-09) anges markanvändningen bebyggda områden. Svanberga identifieras också som en attraktiv ort med goda utvecklingsmöjligheter.

I en fördjupad översiktsplan för Svanberga (antagen KF 1993-09-27) föreslås detta område användas till en ny skola med tillhörande skolgård, förskola, fritidsgård, lekomyråden samt för framtida bostadsändamål.

I gällande detaljplan (antagen KF1994-04-25) regleras planområdet som:

- *SII e17000 = Område för skola, högst två våningar, största byggnadsarea 7000 kvm, högsta byggnadshöjd regleras och varierar inom användningen (3,0 m, 4,5 m, och 5,0 m).*
- *(E1 / E2) Område för panncentral, respektive pumpstation.*
- *VSI = Område för småbåtshamn för skolan*
- *WSI = Område för brygga och båtplats för skolan*
- *B = Område för bostadsändamål, regleras med prickmark - marken får inte bebyggas.*
- *Natur = Naturområde*

Se Figur 2 nedan.



Figur 2. Detaljplan för Svanberga 6:1 och 10:1 m.fl. fastigheter i Estuna församling

Riksintressen och särskilda hushållningsbestämmelser

Planområdet ligger delvis inom riksintresse för naturvård för sjön Erken. I riksintresset värdeområde beskrivs bland annat att Erken är en näringsrik slättsjö med mycket lövskogsvegetation utefter stränderna, att sjön utgör ett hydrologiskt och limnologiskt objekt av mycket hög internationell klass och även har stora värden som fågellokal. Kalkpåverkande och örtrika naturskogar förekommer på flera håll inom riksintresseområdet.

Vattenförekomster och miljö kvalitetsnormer

Planområdet ligger inom avrinningsområdet för ytvattenförekomsten Erken (WA47593094). Erken har måttlig ekologisk status och uppnår ej god kemisk status.

Den ekologiska statusen bedöms till måttlig med låg tillförlitlighet. Utslagsgivande miljökonsekvenstyp är övergödning. Beslutat kvalitetskrav för Erken är god ekologisk status år 2027.

Erken har otillfredsställande status för växtplankton och måttlig status för näringsämnen där båda klassningarna är osäkra i förhållande till klassgränsen. Status utifrån miljökonsekvenstyp övergödning sätts till måttlig med låg tillförlitlighet. Den förväntade utvecklingen bedöms vara oförändrad eftersom det inte med säkerhet går att fastslå att



kvalitetskraven nås till mållåret 2027. Miljökonsekvenstypen morfologiska förändringar och kontinuitet bedöms till måttlig status med okänd tillförlitlighet.

Erken uppnår ej god kemisk status vilket orsakas av att gränsvärdena för de prioriterade ämnena kvicksilver (Hg) och polybromerade difenyleterar (PBDE) överskrids i vattenförekomsten. Havs- och vattenmyndigheten har gjort en bedömning utifrån en nationell analys att gränsvärdena för Hg och PBDE överskrids i Sveriges alla vattenförekomster. Om de "överallt överskridande prioriterade ämnen", Hg och PBDE, inte räknas med i statusbedömningen så bedöms vattenförekomsten Erken ha "God kemisk status". Kvalitetskravet för Erken är god kemisk status med mindre strängt krav för kvicksilver (Hg) och polybromerade difenyleterar (PBDE).

En dagvattenutredning för detaljplanen är under framtagande. I denna föreslås åtgärder för att skapa fördröjning och rening av dagvattnet inom planområdet. Föreslagna anläggningar är svackdiken, växtbäddar, dagvattendam samt multifunktionell yta för utjämning av skyfall.

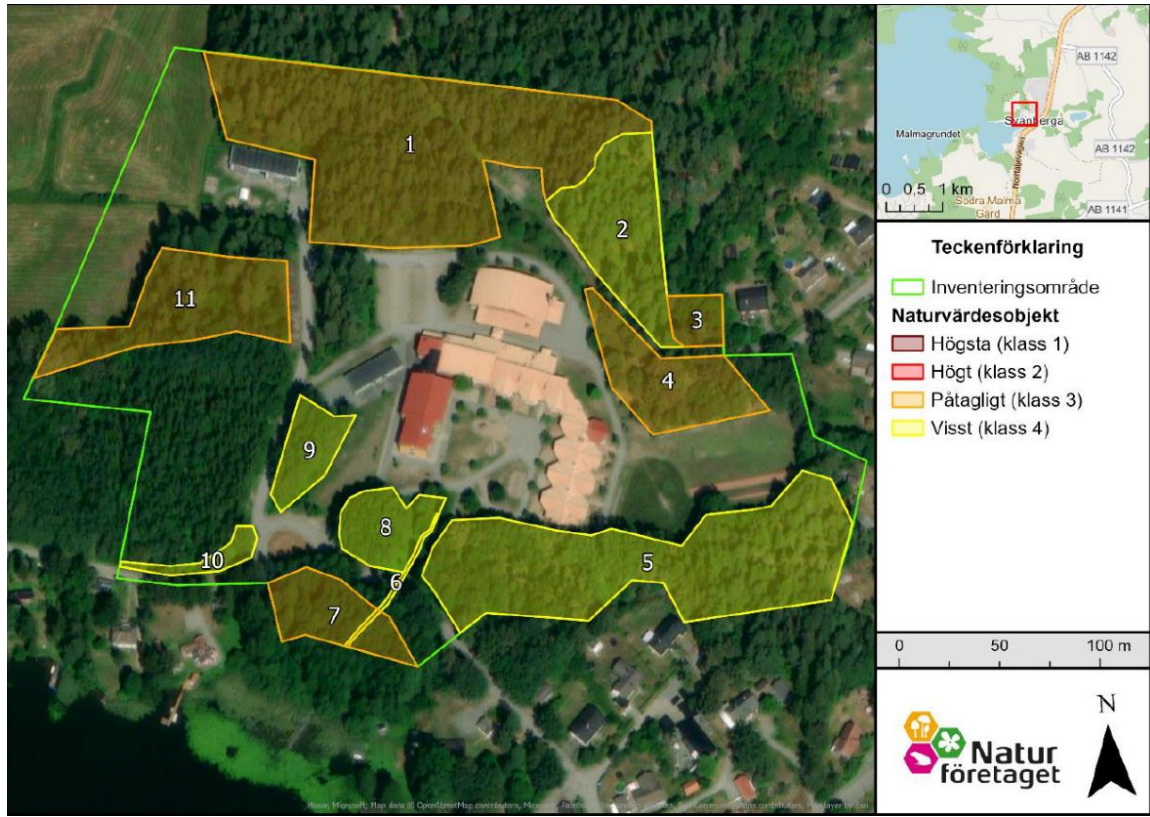
Med hjälp av de föreslagna fördröjnings- och reningsåtgärderna kan dagvattenflödet samt föroreningshalter och belastning minskas till nivåer motsvarande befintligt. Erkens problematik är främst övergödning. Med föreslagna reningsåtgärder minskar näringsämnenas belastning till recipienten. Detta är positivt då recipienten får bättre förutsättningar att uppnå satta miljö kvalitetsnormer.

Erken har kontakt med grundvattenförekomsten Lohäradsåsen- Vik (WA19159226), med en area på 0,46 km², som har god kemisk status och god kvantitativ status.

Naturvärden

Naturvärdesinventering inriktade på kärlväxter och svampar gjordes vid två tillfällen år 2023, varav en på sommaren och en på hösten. Totalt klassades elva naturvärdesobjekt, fem med påtagligt naturvärde (klass 3) och sex med visst naturvärde (klass 4).

Det främsta naturvärdet i området utgörs av naturvärdesobjekt 7 (se Figur 3) som består av en lövsumpskog. Där hittades den bästa miljön för kräsna fågelarter och flera biotopkvalitéer som träd på socklar och att det är fuktigt året runt. I naturvärdesobjekt 1 hittades det största antalet naturvärdsarter. Många av arterna indikerar att området är kalkrikt.



Figur 3. Naturvärdesinventering vid Svanberga skola.

Vid de två inventeringarna hittades totalt 18 olika naturvårdsarter varav fyra är rödlistade, björktrast (NT), entita (NT), skogsalm (CR) och ask (EN). Flera av fynden var typiska arter eller signalarter. Vid fältbesöken noterades sex olika skyddade arter, tre fågelarter (björktrast, tofsmes och entita) och tre kärleväxter (blåsippa, liljekonvalj och skogsknipprot). Björktrast, tofsmes och entita är fridlysta enligt 4 § artskyddsförordningen. Blåsippa, liljekonvalj är fridlysta enligt 9 § artskyddsförordningen och skogsknipprot är fridlyst enligt 8 § artskyddsförordningen.

Fåglarnas eller kärleväxternas bevarandestatus bedöms inte påverkas negativt av en eventuell exploatering, varken lokalt, regionalt eller nationellt.

Totalt hittades fyra arter av naturvårdsintressanta svampar på olika platser i inventeringsområdet. Gul fingersvamp agg., tjockfotad fingersvamp, hasselticka och fjällig taggsvamp.

I den befintliga dammen i södra planområdet finns större vattensalamander (observerat av Norrtälje kommun). Större vattensalamander är fridlyst enligt artskyddsförordningen och upptagen i Bernkonventionens lista över strikt skyddade arter (bilaga II och III) (SÖ 1983:30) samt i EU:s Habitatdirektivs bilaga 2 och 4 (direktiv 92/43/EEG). Vilket betyder att man inte får skada, döda, fånga eller flytta större vattensalamander. Man får inte heller förstöra dess livsmiljöer. I detaljplanearbetet kommer större vattensalamanderns livsmiljöer särskilt beaktas.



Skyddade områden

Planområdet ligger inom vattenskyddsområdet för Erken (miljöbalken 7 kap. 21 §). Det medför att höga krav på rening och omhändertagande av dagvatten behöver ställas för att säkerställa att skyddsföreskrifternas krav tillgodoses. Att planområdet befinner sig inom vattenskyddsområdet ställer även extra höga krav på räddningstjänstens insats och kan vara försvårande vid en brand. En tät anläggning för uppsamling av släckvatten ska anordnas inom planområdet. Svanberga skola ligger inom vattenskyddsområde för Erken och berörs av riksintresse för naturvård.

En del av planområdet innehar strandskydd som återinträder vid upprättande av ny detaljplan i den del det är upphävt i gällande plan. Eventuellt upphävande av strandskydd kommer att hanteras i planprocessen.

Det finns inget Natura 2000 område, natur- eller kulturresevat, eller biotopskydd inom planområdet.

Kulturmiljö

Planområdet berörs inte av några fornlämningar, övriga kulturhistoriska lämningar eller kulturhistoriskt värdefull bebyggelse.

Landskaps- och stadsbild

Planförslaget innebär att skolan byggs ut på östra och västra sidan samt att förskolan får en ny lokal. Bebyggelse på östra sidan av skolan kommer främst påverkas av förändrad utsikt. Påverkan blir dock begränsad då skogen mellan skolan och bebyggelse kommer att bevaras samt att höjden på planerad bebyggelse anpassas efter nuvarande.

Friluftsliv

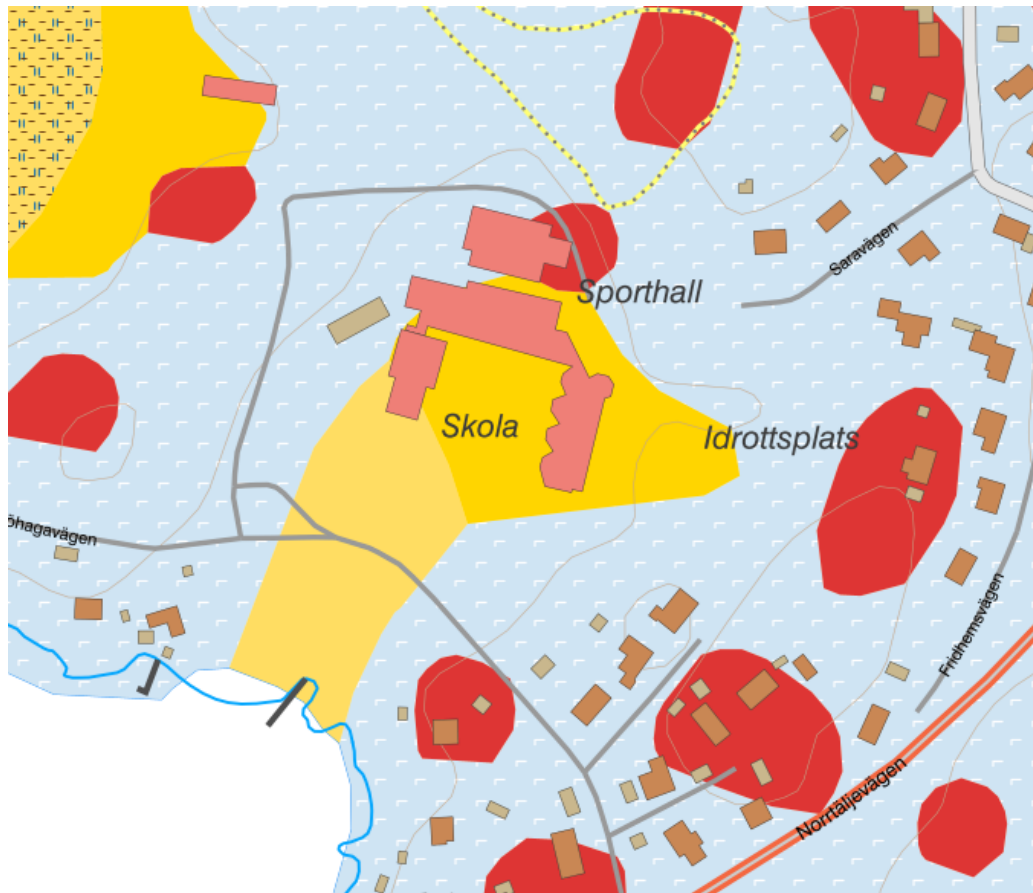
Området kring planområdet bedöms ha stor betydelse för friluftsliv och närrekreation. Det finns ett elljusspår strax intill skolan och planområdet omringas av skog med vandringsstigar. Friluftsliv och närrekreation bedöms inte påverkas av detaljplanen.

Förorenad mark

Inga kända markföroreningar eller potentiellt förorenande verksamheter finns i området.

Markförhållanden

Markförhållandet i området består främst av lerig morän. Platsen för skolans lokaler består dock främst av glacial lera och postglacial lera. Östra sidan av skolans idrottshall består av urberg (se Figur 4). Skattat jorddjup är 0–3 m.



Figur 4. Jordarter inom planområdet. Mörkgul: glacial lera, ljusgul: postglacial lera, röd: urberg, ljusblå: lerig morän (SGU:s jordartskarta).

Området är generellt plant med en lutning från norr till söder.

Buller

Planområdet är inte utsatt för buller. Bullernivåerna bedöms fortsatt vara låga i området efter planens genomförande, då trafikflödet på vägarna fortsatt kommer vara mycket lågt.

Luftkvalitet

Luftkvaliteten i Norrtälje kommun är förhållandevis god. Den regionala mätning som utförs i Stockholmsregionen visar att luftnivån generellt i Norrtälje kommunen underskrider gränsvärdena för miljö kvalitetsnormer för luft för både kväveoxider (NO₂) och partiklar (PM₁₀).

Luftkvaliteten bedöms efter planens genomförande fortsatt med god marginal uppfylla miljö kvalitetsnormer och miljö kvalitetsmål för utomhusluft.



Risk

Norrtäljevägen, cirka 200 m söder om planområdet, utgör rekommenderad primär väg för transport av farligt gods. Avståndet från väg 76 är större än 150 m som är rekommenderat skyddsavstånd från transportleder för farligt gods enligt Länsstyrelsens *Riktlinjer för planläggning intill vägar och järnvägar där det transporteras farligt gods* (2016:4).

Inga miljöfarliga verksamheter eller övriga risker och störande verksamheter ligger i närområdet till planområdet.

Klimatpåverkan och anpassning

Planen bedöms inte medföra ökad klimatpåverkan. Något förhöjda utsläpp av växthusgaser kan förväntas temporärt under anläggningsfasen men påverkan bedöms vara försumbar. Bebyggelsen planeras med träbaserade element som är ett förnybart material och minskar utsläppen av växthusgaser, som i sin tur kan minska klimatpåverkan.

Schaktmassor ska i möjligaste mån återanvändas för att minska utsläpp som genereras av utvinning och transport av nya massor.

Planområdet ska anpassas utifrån översvämningrisker med hänsyn tagen till framtida klimatförändringar (utifrån klimatkraftfaktor 1,25). Översvämningrisker till följd av skyfall har bedömts i den dagvattenutredning som tas fram för planen. Åtgärder föreslås för en säker avledning och fördröjning inom planområdet. Med föreslagna åtgärder kommer planområdet få en ökad robusthet mot klimatrelaterade översvämningrisker samt minskade föroreningsutsläpp.

Produkter, ämnen och avfall

Det finns inga grus- eller bergtäkter i området.

Samlad bedömning

Detaljplanen bedöms inte medföra betydande negativa effekter på naturmiljö eller vattenskyddsområdet. Planområdet har höga naturvärden i norra delen samt södra delen som planeras att bevaras orörda. Föreslagen dagvattenhantering innebär att skyddsföreskrifterna för vattenskyddsområdet Erken kan följas. Dagvattenutredningen föreslår åtgärder som visar att utvecklingen är förenlig med ansatta miljö kvalitetsnormer för vatten samt att skyfall kan omhändertas på ett säkert sätt.

Planändringen bedöms inte heller medföra någon ökning av störningar eller risker i området.

Utvecklingen är inte i strid med 3, 4 eller 5 kap. miljöbalken eller översiktsplanen.

Mot bakgrund av ovanstående bedöms planen inte medföra betydande miljöpåverkan. En miljöbedömning med tillhörande miljökonsekvensbeskrivning enligt kraven i miljöbalken och PBL kommer därför inte att upprättas.



NORRTÄLJE
KOMMUN

SAMHÄLLSBYGGNADSKONTORET

Josefin Rhedin
Planarkitekt

Terese Berggren
Miljöplanerare