



Naturvärdesinventering i Svanberga, Norrtälje kommun

Naturföretaget 2023



Inventering och rapport: Sara Janbrink, Samuel Persson
Foto: Sara Janbrink och Samuel Persson
Kartor: Staffan Fridh
Kvalitetsgranskning: Anna-Lotta Hellqvist och Ward Tamsyn
Datum rapport: 2023-10-25
Version: 1

Kontaktperson för denna rapport: Sara Janbrink, sara.j@naturforetaget.se, 073-699 07 64

Naturföretaget
Vaksalagatan 6
753 20 Uppsala
info@naturforetaget.se
Kartor publicerade med tillstånd av ESRI

Innehåll

Sammanfattning.....	4
Bakgrund.....	5
Metodik.....	5
Naturvärdesinventering.....	5
Bedömning av Natura 2000-naturtyp.....	6
Datainsamling.....	6
Rapportering av arter.....	7
Arter inom artskyddsförordningen.....	7
Främmande invasiva arter.....	7
Förstudie.....	7
Osäkerhet i bedömningen.....	7
Övergripande beskrivning av området och dess naturvärden.....	8
Övergripande beskrivning.....	8
Områdets naturvärden.....	8
Fynd av naturvårdsarter.....	8
Strandskydd.....	10
Skyddade och fridlysta arter.....	12
Dokumenterad förekomst.....	12
Beskrivning av naturvärdesobjekt.....	13
1. Kalkblandskog.....	14
2. Tallskog.....	15
3. Hassellund.....	16
4. Ek- och hassellund.....	17
5. Skolgårdsskog.....	18
6. Liten bäck.....	19
7. Lövsumpskog.....	20
8. Lövsumpskog.....	21
9. Aspdunge.....	22
10. Lövträdsrikt skogsbryn.....	23
11. Hassellund.....	24
Källor.....	25
Litteratur.....	25
Databaser.....	25
Bilaga 1. Karta över naturvärdesobjekt.....	26
Bilaga 2. Karta över artfynd.....	27
Bilaga 3. Karta över förekomst av orkidéer, svampar och fågelhabitat.....	28

Sammanfattning

På uppdrag av Norrtälje kommun har Naturföretaget utfört en naturvärdesinventering vid Svanberga skola. Riktade artinventeringar gjordes mot kärlväxter och svampar, vilket innebar att området besöktes vid två tillfällen, ett på sommaren och ett på hösten, under 2023.

Området inventerades den 22 juni samt 18 september 2023. Inventeringen utfördes enligt svensk standard för Naturvärdesinventering avseende biologisk mångfald (NVI) (SS 199000:2014). Inventeringen utfördes på fältnivå med detaljeringsgrad Detalj, och med tilläggen Naturvärdesklass 4. Vid inventeringen noterades även särskilt vilka habitat som är viktiga för olika typer av skyddsvärda fåglar som finns i området. Inventeringen kombineras även med riktade artinventeringar, en för kärlväxter med fokus på orkidéer och en för svamp.

Området är ca 6 ha och utgörs av skogspartier, öppna gräsytor samt byggnader och asfalterade delar. I den nordvästra delen finns en förskola och flera av de närliggande skogspartierna utnyttjas av barnen för lek mm. Centralt i området ligger Svanberga skola. Inventeringsområdet gränsar i väster till en åker, i norr till ett skogsområde och i söder och öster till ett bostadsområde. Inventeringsområdet ligger delvis inom vattenskyddsområde och riksintresse för naturvård för sjön Erken.

De främsta naturvärden finns i naturvärdesobjekt 7, som är en lövsumpskog. Där hittades den bästa miljön för kräsna fågelarter och flera biotopkvalitéer som träd på socklar och att det är fuktigt året runt. I naturvärdesobjekt 1, hittades det största antalet naturvårdsarter. Många av arterna indikerar att det är kalkrikt. Vid de olika inventeringarna hittades totalt 18 olika naturvårdsarter varav fyra var rödlistade, björktrast (NT), entita (NT), skogsalm (CR) och ask (EN). Flera av fynden var typiska arter eller signalarter. Vid fältbesöken noterades sex olika skyddade arter, tre fågelarter och tre kärlväxter.

För karta över fyndplatser över viktiga fågelmiljöer samt riktade artinventeringar efter orkidéer och svampar se bilaga 3. Vid inventeringen noterades orkidén skogsknipprot, fyra svamparter och tre fågelarter av naturvårdsartskaraktär samt ett lämpligt fågelhabitat i naturvärdesobjekt 7.

Totalt klassades 11 olika naturvärdesobjekt varav fem med Påtagligt naturvärde.

Bakgrund

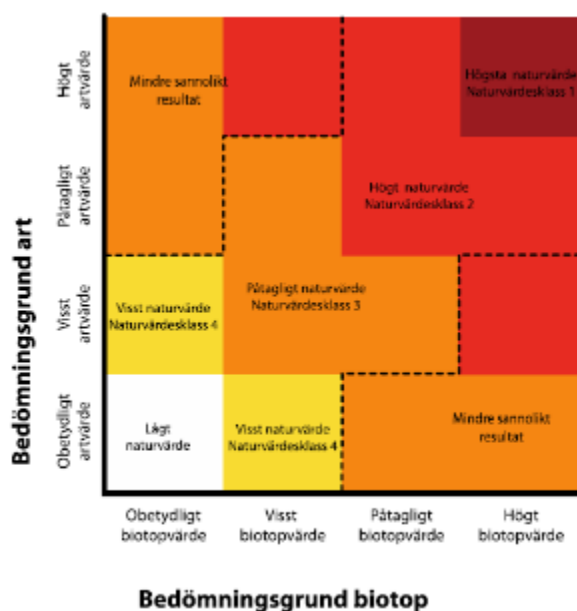
På uppdrag av Norrtälje kommun har Naturföretaget utfört en naturvärdesinventering vid Svanberga skola. Kärlväxter och svampar eftersöktes extra noggrant under lämplig säsong, vilket innebar att området besöktes vid två tillfällen, ett på sommaren och ett på hösten, under 2023.

Metodik

Naturvärdesinventering

Området inventerades den 22 juni samt 18 september 2023. Inventeringen utfördes enligt svensk standard för Naturvärdesinventering avseende biologisk mångfald (NVI) (SS 199000:2014). Inventeringen utfördes på fältnivå med detaljeringsgrad Detalj, och med tilläggen Naturvärdesklass 4. Vid inventeringen noterades även särskilt vilka habitat som är viktiga för olika typer av skyddsvärda fåglar som finns i området. Inventeringen kombineras även med riktade artinventeringar, en för kärlväxter med fokus på orkidéer och en för svamp.

Syftet med naturvärdesinventering är att identifiera områden (naturvärdesobjekt) som är av positiv betydelse för biologisk mångfald. Naturvärdesobjekt som hittas inom inventeringsområdet avgränsas, beskrivs i text och deras naturvärdesklass bedöms. Naturvärdesklassen baseras på områdets biotopvärde och artvärde. Biotopvärdet bedöms utifrån områdets biotopkvaliteter och på biotopens sällsynthet eller hur hotad den är. Artvärdet bedöms utifrån förekomst av naturvårdsarter, rödlistade arter, hotade arter samt artrikedom.



Figur 1. Matris ur svensk standard för NVI, som visar hur utfallet för artvärde respektive biotopvärde leder till en viss naturvärdesklass.

Naturvärdesbedömningen resulterar i antingen lågt naturvärde (områden av ingen eller ringa betydelse för biologisk mångfald) eller någon av följande naturvärdesklasser:

Klass 1. Högsta naturvärde: Områden av särskild betydelse för att upprätthålla biologisk mångfald på nationell eller global nivå. Områden med Högsta naturvärde bör därmed generellt undantas från exploatering.

Klass 2. Högt naturvärde: Områden av särskild betydelse för att upprätthålla biologisk mångfald på regional eller nationell nivå. Motsvaras ungefär av t.ex. Skogsstyrelsens nyckelbiotoper,

Våtmarksinventeringens klass 1 och 2 och skogsbrukets klass Urvatten. Områden med Högt naturvärde bör därmed generellt undantas från exploatering.

Klass 3. Påtagligt naturvärde: Området behöver inte vara av särskild betydelse för att upprätthålla biologisk mångfald på regional, nationell eller global nivå, men det bedöms vara av särskild betydelse att den totala arealen av dessa områden bibehålls eller blir större samt att deras ekologiska kvalitet upprätthålls eller förbättras. Motsvaras ungefär av Skogsstyrelsens objekt med naturvärde, Våtmarksinventeringens klass 3 och 4 och skogsbrukets klass Naturvatten.

Klass 4. Visst naturvärde: Området behöver inte vara av betydelse för att upprätthålla biologisk mångfald på regional, nationell eller global nivå, men det är av betydelse att den totala arealen av dessa områden bibehålls eller blir större samt att deras ekologiska kvalitet upprätthålls eller förbättras. Naturvärdesklass 4 är användbar för områden som tydligt påverkats av mänsklig aktivitet men där det trots allt finns biotopkvaliteter eller arter av viss positiv betydelse för biologisk mångfald, t.ex. äldre produktionsskog med flerskiktat trädbestand men där andra värdestrukturer och värdeelement saknas.

Naturvårdsarter

är ett samlingsbegrepp för arter som är särskilt skyddsvärda eller indikerar områden med höga naturvärden. I begreppet ingår bl.a. rödlistade arter, signalarter, skyddade arter och typiska arter.

Rödlistade arter

Rödlistade arter – arter där utdöenderisken har klassificerats enligt IUCN:s system som DD, NT, VU, EN, CR eller RE enligt svenskt myndighetsbeslut. Rödlistan uppdateras vart femte år av SLU Artdatabanken. Vissa rödlistade arter är också fridlysta, men inte alla.

Signalarter

Arter som med sin närvaro indikerar att ett område har höga naturvärden. Frekvens och kombination av signalarter kan dessutom förstärka eller ge ytterligare information om områdets naturvärdeskvalitet.

Skyddade arter

Arter som är förtecknade i artskyddsförordningen (2007:845) och skyddade enligt fridlysningsreglerna. Flera av de fridlysta arterna är också rödlistade, men inte alla.

Typiska arter

Arter som indikerar bevarandestatus för olika Natura 2000-naturtyper.

Figur 2. Definition av begreppet naturvårdsarter.

Bedömning av Natura 2000-naturtyp

I naturvärdesinventering enligt svensk standard ingår att bedöma om inventeringsobjekt innehåller biotoper av s.k. Natura 2000-naturtyp, utifrån naturlighetskriterier enligt Naturvårdsverkets vägledning för respektive naturtyp. Förekomst av en naturtyp som är hotad (på nationell eller internationell nivå) innebär alltid att objektet i fråga har ett Högt biotopvärde. Att ett naturvärdesobjekt uppnår kriterier för Natura 2000-naturtyp innebär inte per automatik att området är skyddat, områdesskydd gäller bara för av Länsstyrelsen formellt utpekade Natura 2000-områden.

Datainsamling

Insamlade fältuppgifter registreras med hjälp av appen Fieldmaps for ArcGIS i surfplatta, med ortofoto som bakgrund. Polygoner, punkter och linjer ritas in i appen, och synkroniseras direkt in i ArcGIS. Registrerat data kan sedan tas ut från ArcGIS i olika format, t.ex. som shapefiler. Noggrannheten är ca 5-10 m. Det koordinatsystem som har använts är Sweref 99 TM.

Rapportering av arter

Alla naturvårdsintressanta arter rapporteras in till Artportalen. Rödlistade och skyddade arter rapporteras med en koordinat för varje förekomst, med undantag för om många förekomster av samma art finns inom samma naturvärdesobjekt. Övriga naturvårdsintressanta arter rapporteras normalt bara med en koordinat per naturvärdesobjekt som de förekommer i. Naturföretaget följer Artdatabankens regler för dokumentering och delning av information om skyddsklassade artobservationer.

Arter inom artskyddsförordningen

Arter som omfattas av juridiskt skydd enligt artskyddsförordning (2007:845) tas upp under rubriken Skyddade och fridlysta arter. Där sammanfattas vilka skyddade arter som har påträffats i området, och vad fynden kan innebära vid en eventuell exploatering.

Främmande invasiva arter

Om främmande invasiva arter påträffas under inventeringen redovisas detta under rubriken Områdets naturvärden.

Förstudie

Äldre fynd av arter från området har inhämtats från Artdatabanken. Uppgifter om naturvärden och områdesskydd har inhämtats från Skogsstyrelsens karttjänst Skogens pärlor och Naturvårdsverkets karttjänst Skyddad natur.

Osäkerhet i bedömningen

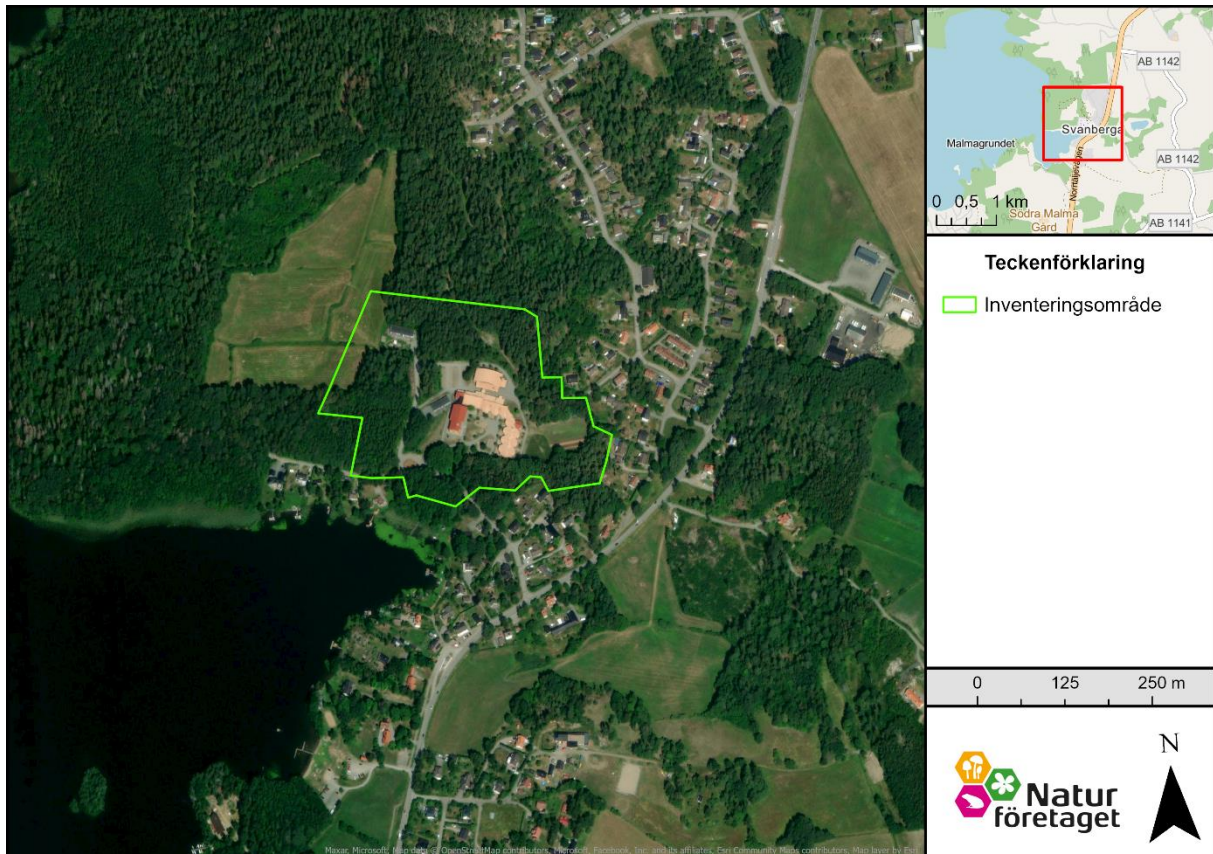
Artgrupper som till exempel fåglar och insekter förflyttar sig och olika arter kan förekomma i området även om de inte noterades vid fältbesöken. Dock är bedömningen av strukturer, element och andra biotopkvalitéer tillräcklig för att göra en rättvis klassning av naturmiljöerna.

Övergripande beskrivning av området och dess naturvärden

Övergripande beskrivning

Området är ca 6 ha och utgörs av skogspartier, öppna gräsytor samt byggnader och asfalterade delar. I den nordvästra delen finns en förskola och flera av de närliggande skogspartierna utnyttjas av barnen för lek mm. Centralt i området ligger Svanberga skola. Inventeringsområdet gränsar i väster till en åker, i norr till ett skogsområde och i söder och öster till ett bostadsområde.

Inventeringsområdet ligger delvis inom vattenskyddsområde och riksintresse för naturvård för sjön Erken.



Figur 3. Översiktskarta som visar inventeringsområdets läge i omgivningen.

Områdets naturvärden

De främsta naturvärdena finns i naturvärdesobjekt 7, som är en lövsumpskog. Där hittades den mest lämpliga miljön för kräsna fågelarter och flera biotopkvalitéer som träd på socklar och att det är fuktigt året runt. Mycket av naturvärdena kan knytas till en stor lövrikedom och kalkrik mark.

I naturvärdesobjekt 1, hittades det största antalet naturvårdsarter, bland annat skogsknipprot. Många av arterna indikerar att det är kalkrikt. Lövinslaget är stort och det finns en variation av trädarter.

Fynd av naturvårdsarter

Vid de olika inventeringarna hittades totalt 18 olika naturvårdsarter varav fyra var rödlistade, björktrast (NT), entita (NT), skogsalm (CR) och ask (EN). Flera av fynden var typiska arter eller signalarter. Vid fältbesöken noterades sex olika skyddade arter, tre fågelarter och tre kärlväxter.

I uppdraget ingick att särskilt eftersöka viktiga fågelmiljöer samt riktade artinventeringar efter orkidéer och svampar. För karta över fyndplatser se bilaga 3.

Orkidéer

Vid fältinventeringen noterades 4 fyndplatser om totalt 17 exemplar av orkidén skogsknipprot i naturvärdesobjekt 1.

Svampar

Totalt hittades fyra arter av naturvårdsintressanta svampar på olika platser i inventeringsområdet. Gul fingersvamp agg., tjockfotad fingersvamp, hasselticka och fjällig taggsvamp.

Fåglar

Vid inventeringen noterades tre fågelarter som bedöms vara naturvårdsarter; Björktrast (NT), tofsmes (typisk art) och entita (NT). Sumpskogen i naturvärdesobjekt 7. utgör en fuktig lövskogsmiljö med äldre träd och viss förekomst av död ved, vilket är särskilt lämplig för kräsna fågelarter. Här hittades entita vilket är en sådan kräsen art.

Tabell 1. Naturvårdsarter som påträffades i området vid inventeringen. Rödlistade arter: med förkortningar enligt rödlistan 2020, signalarter: arter som är utpekade som signalarter enligt Skogsstyrelsen (SKS) eller ängs- och betesmarksinventeringen (ÄoB), skyddade arter: arter som är skyddade enligt artskyddsförordningen, typiska arter: arter som är lämpliga indikatorer på en Natura 2000-naturtyps bevarandestatus, övriga naturvårdsarter: arter som enligt Naturföretaget indikerar naturvärde. Observera att för fågelarter har endast rödlistade arter, typiska arter, arter i Fågeldirektivets bilaga 1 och prioriterade arter i Skogsvårdslagen medtagits.

Artnamn	Rödlista 2020	Signalarter	Skyddade arter	Typiska arter	Kommentar
Fåglar					
Björktrast	NT		X		Fridlyst enl. 4 § artskyddsförordningen
Entita	NT		X	X	Fridlyst enl. 4 § artskyddsförordningen, prioriterad art i Skogsvårdslagen, Typisk art 9080
Tofsmes	LC		X		Fridlyst enl. 4 § artskyddsförordningen, Typisk art 9010
Kärlväxter					
Ask	EN				
Blodrot	LC	X		X	ÄoB signalart. Typisk art 6520 och 6410
Blåsippa	LC		X		Fridlyst enl. 9 § artskyddsförordningen. Typisk art 9050
Brudbröd	LC	X		X	ÄoB signalart. Typisk art 6270 och 5130
Liljekonvalj	LC		X	X	Fridlyst enl. 9 § artskyddsförordningen, Typisk art 9190
Skogsalm	CR				
Skogsknipprot	LC	X	X	X	Fridlyst enl. 8 § artskyddsförordningen, typisk art för 9050, signalart SKS
Svart vinbär	LC			X	Typisk art 9050
Vårärt	LC	X		X	Typisk art för 9050, 9160 m.fl. skogshabitat, signalart SKS
Mossor					
Kransmossa	LC	X			Typisk art 9050
Stubbspretmossa	LC	X		X	Signalart SKS, typisk art 9020
Svampar					
Fjällig taggsvamp	LC	X			Signalart SKS
Gul fingersvamp agg.	/	X			Signalart SKS
Hasselticka	LC	X		X	Signalart SKS, Typisk art 9020 och 9160
Tjockfotad fingersvamp	LC	X			Signalart SKS

Strandskydd

Det generella strandskyddet är ett lagligt skydd som gäller inom 100 meter från alla hav, sjöar och vattendrag (7 kap. 13-18 §§ MB). I enstaka fall kan skyddet utökas till 300 meter, eller upphävas av Länsstyrelsen. Strandskyddets syfte är att bevara allemansrättslig tillgång till strandområden, liksom att bevara goda livsvillkor för djur- och växtliv. Inom strandskyddade områden är det bland annat

förbjudet att utföra åtgärder som väsentligt förändrar livsvillkoren för djur eller växter. I inventeringsområdet finns vattenförekomster som sannolikt omfattas av generellt strandskydd. Detta gäller sjön Erken som ligger inom 100 meter från de södra delarna av inventeringsområdet. Kontakta berörd kommun eller Länsstyrelse för mer information om strandskyddet i området.

Skyddade och fridlysta arter

Dokumenterad förekomst

Den utförda naturvärdesinventeringen visar att det inom området förekommer arter som är skyddade enligt artskyddsförordningen (2007:845). Fynden rör främst kärlväxter, men även tre fågelarter förekommer i området (se tabell 1). Här nedan presenteras en bedömning för hur dessa arter kan komma att påverkas av en eventuell exploatering.

För alla arter som är skyddade enligt 4a, 7, 6, 8 och 9 §§ artskyddsförordningen bedöms eventuell påverkan på lokal, regional eller nationell bevarandestatus för arterna.

I vår bedömning av påverkan på fågelarter, skyddade enligt 4§ artskyddsförordningen, använder vi Naturvårdsverkets och Skogsstyrelsens gemensamma tolkning av de förändringar i 4 § som trädde i kraft 1 oktober 2022 (Naturvårdsverket & Skogsstyrelsen, 2022). För alla fågelarter bedöms om planerad åtgärd riskerar att påverka arten på ett sådant sätt att det försämrar möjligheten för arten att bibehålla eller återupprätta en population på en tillfredsställande nivå. Med hänsyn till detta tar vi i våra bedömningar extra hänsyn till fågelarter som är rödlistade, upptagna i Fågeldirektivets bilaga 1 och prioriterade i Skogsvårdslagen. För fågelarter som är klassade som livskraftiga, vanligt förekommande lokalt och nationellt och/eller generalister vad gäller miljökrav föreligger vanligtvis mycket liten risk för att en begränsad störning ska medföra påverkan på populationsnivå.

Kärlväxter:

Blåsippa (LC) - Fridlyst enligt 9 § artskyddsförordningen. Blåsippa sågs i flera skogspartier. Arten är vanlig både i regionen och i kommunen på något kalkhaltig mark. Vi bedömer att dess bevarandestatus inte riskerar att påverkas negativt av en eventuell exploatering, varken lokalt, regionalt eller nationellt.

Liljekonvalj (LC) - Fridlyst är fridlyst enligt 9 § i delar av landet; Kronobergs, Stockholms och Södermanlands län, samt på Öland. Arten är vanlig både i regionen och i kommunen i olika typer av gräsmarker samt skogar. Deras bevarandestatus bedöms ej påverkas negativt av en eventuell exploatering, varken lokalt, regionalt eller nationellt.

Skogsknipprot (LC) - Fridlyst enligt 8 § artskyddsförordningen. Arten hittades i den norra delen av naturvärdesobjekt 1. Arten är relativt vanlig i delar av landet, bland annat i dessa regioner, och har observerats på flera platser runt om i kommunen. Deras bevarandestatus bedöms ej påverkas negativt av en eventuell exploatering, varken lokalt, regionalt eller nationellt.

Fåglar:

Björktrast (NT) - Fridlyst enl. 4 § artskyddsförordningen. En björktrast födosökte i utkanten av naturvärdesobjekt 5, skolgårdsskogen. Arten lever i många olika typer av busk- och skogsmark samt trädgårdsmiljöer. Arten har minskat kraftigt de senaste 15 åren men är ännu vanlig och utbredd i hela landet. Artens population bedöms inte påverkas negativt av en eventuell exploatering i området, vare sig på lokal, regional eller nationell nivå.

Entita (NT) - Fridlyst enl. 4 § artskyddsförordningen. En entita sågs födosökandes i naturvärdesobjekt 7 vilket bedöms vara en mycket lämplig miljö för arten som förr i tiden kallades kärrmes. Arten är beroende av hålträd för sin häckning och har relativt stora revir av 4-5 ha. Entitans ortstrohet och korta spridningslängder gör arten sårbar när landskapet fragmenteras i mindre och mindre habitatöar. De individer som häckar lokalt i området påverkas troligen negativt om sumpskogen försvinner. Dock är den relativt vanlig i kommunen varför artens population inte kommer att påverkas av exploateringen på regional eller nationell nivå.

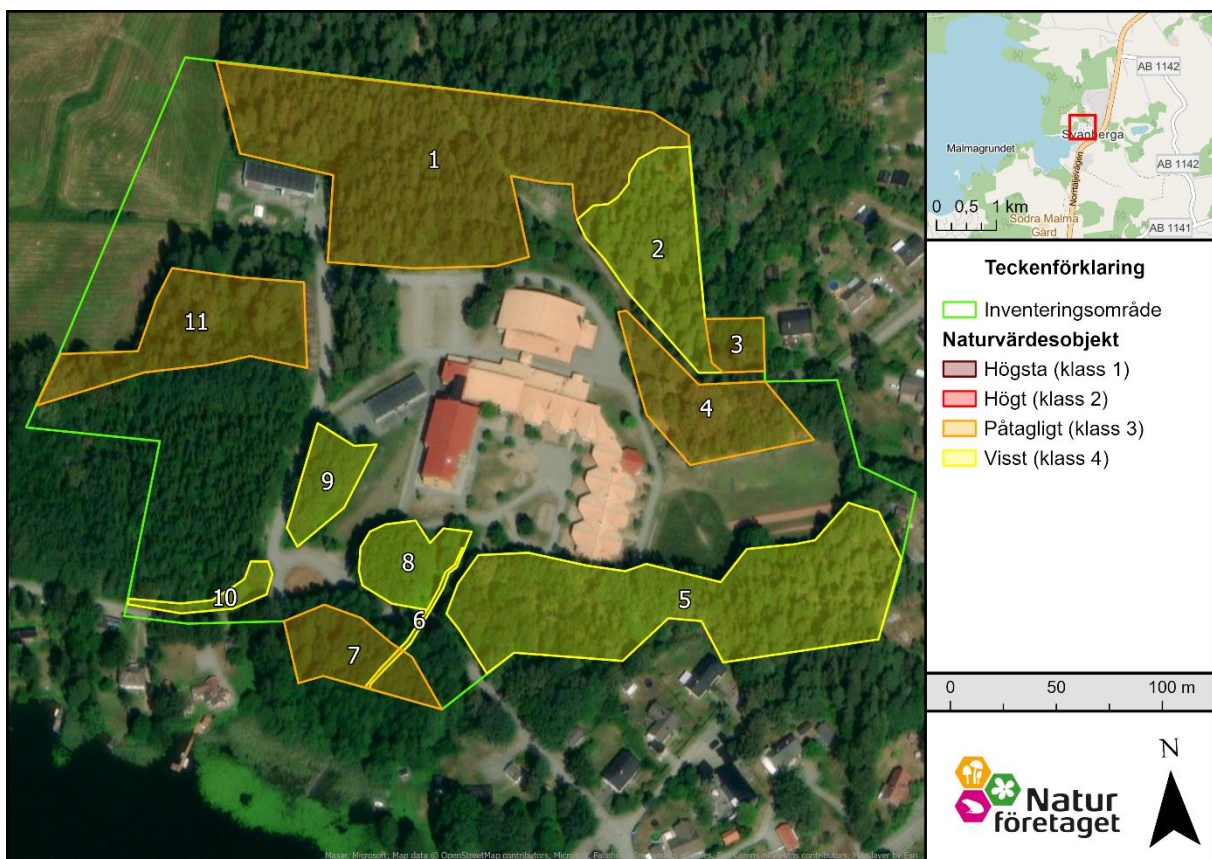
Tofsmes (LC) - Fridlyst enl. 4 § artskyddsförordningen. En tofsmes noterades i naturvärdesobjekt 2. Arten är relativt vanlig och dess population bedöms inte påverkas negativt av en eventuell exploatering i området, vare sig på lokal, regional eller nationell nivå.

Beskrivning av naturvärdesobjekt

Inom området identifierades 11 naturvärdesobjekt. I detta kapitel beskrivs de numrerade objekten i text och bild. Naturvärdesobjektens läge i inventeringsområdet syns i kartbilden i figur 4 (för större version av kartan se Bilaga 1).

Tabell 2. Sammanfattning av objekten och deras naturvärdesklasser.

Objektnummer	Namn	Naturvärdesklass
1	Kalkblandskog	3
2	Tallskog	4
3	Hassellund	3
4	Ek- och hassellund	3
5	Skolgårdsskog	4
6	Liten bäck	4
7	Lövsumpskog	3
8	Lövsumpskog	4
9	Aspdunge	4
10	Lövträddrikt skogsbryn	4
11	Hassellund	3



Figur 4. Kartbild över inventeringsområdet med avgränsade och numrerade naturvärdesobjekt, färglagda efter bedömt naturvärde enligt klassningen i SIS-standarden. Övriga ytor inom inventeringsgränserna som ej färglagts har lågt naturvärde.

1. Kalkblandskog



Figur 5. Vy över del av kalkblandskogen

Beskrivning

Kalkrik blandskog som domineras av hassel, gran och tall. Ett stort lövinslag där det utöver hassel finns asp, björk, ek, rönn och sälg. Det saknas riktigt gamla träd med det finns några äldre hasselbuketter i skogen. Barrträden är sannolikt runt 80 år gamla. Sparsamt med död ved i form av vindfällen finns spridda inom objektet. Fältskiktet domineras av örter som blåsippa, harsyra, stenbär och violer.

Objektet är det enda med förekomst av orkidéer. I en del av skogen förekom ett antal av arten skogsknipprot.

Naturvårdsarter

Liljekonvalj, blåsippa, vårärt, fjällig taggsvamp, gul fingersvamp agg., kransmossa, hasselticka, brudbröd, blodrot, skogsknipprot, tjockfotad fingersvamp

Naturvärdesbedömning

Naturvärdesklass 3

Bedömningen Visst biotopvärde baseras på att det var kalkrikt och stort lövinslag (främst hassel men även asp, björk, ek, rönn och sälg).

Bedömningen Visst artvärde baseras på förekomst av flera naturvårdsarter, främst vanliga sådana men flera är knutna till kalkrika marker. Blåsippa, skogsknipprot och vårärt är exempel på sådana växter. Gula fingersvampar och fjällig taggsvamp finns även fläckvis.

Natura 2000-naturtyp

-

2. Tallskog



Figur 6. Del av tallskogen med stigar.

Beskrivning

Tallskog med liten höjd med hällmark i norra delen och tallar i ålder mellan ca 70-100 år. Sparsamt med död ved och gamla träd saknas helt. Runt höjden växer örter som natt och dag, stenbär och örnbräken. Ett visst lövinslag finns i form av främst ek och hassel, både kring höjden och i södra delen av objektet.

Naturvårdsarter

Blåsippa, tofsmes, kransmossa

Naturvärdesbedömning

Naturvärdesklass 4

Bedömningen Visst biotopvärde baseras på att tallarna har en relativt hög ålder och ett visst lövinslag.

Bedömningen Obetydligt artvärde baseras på att naturvårdsarter av betydelse saknas.

Natura 2000-naturtyp

-

3. Hassellund



Figur 7. Hasselbuketter

Beskrivning

Litet parti med olikåldrig hassellund. Vissa buketter hyser döda grenar och stammar med signalarten hasselticka. Enstaka tallar står i kanten av lunden och i den nordöstra delen finns några sälgar.

Naturvårdsarter

Hasselticka, blåsippa, gul fingersvamp agg.

Naturvärdesbedömning

Naturvärdesklass 3

Bedömningen Visst biotopvärde baseras på att det är hasselkontinuitet och att flera buketter har döda grenar med hasselticka.

Bedömningen baseras på att det förekommer flera hasselbuketter med hasselticka samt ett mycel av gul fingersvamp (artkomplex, *Ramarna flava* s. lat.).

Natura 2000-naturtyp

-

4. Ek- och hassellund



Figur 8. Del av lunden med ek och hassel.

Beskrivning

Skogsbryn av lundkaraktär med ek, hassel, björk och sälg. Ekarna är runt 100 år men en ek i östra delen är äldre än så och med en grov stamspricka. Hassel har kontinuitet på platsen. Fältskiktet är främst fattigt till följd av skolbarnens tramp, men fläckvis finns ändå violer och arter som stenbär och midsommarblomster.

Naturvårdsarter

Hasselticka

Naturvärdesbedömning

Naturvärdesklass 3

Bedömningen Påtagligt biotopvärde baseras på att det förekom enstaka grövre ekar, en av ekarna är av bukettform. Sälgar står solbelyst i kantzonen och skogsbrynet är relativt ljusöppet.

Bedömningen Visst artvärde baseras på att hasselticka visar på kontinuitet av hassel.

Natura 2000-naturtyp

-

5. Skolgårdsskog



Figur 9. Skog med tydlig påverkan från barnlek.

Beskrivning

Näringsrik blandskog som används flitigt av skolbarnen. Fältskiktet är påverkat av tramp men fläckvis finns partier som hyser mossor och växter som kransmossa, blåsippa, stenbär och harsyra. Trädskiktet är varierande med både gran och tall samt ett stort inslag av lövträd i form av asp, björk, ek, sälg mm.

Naturvårdsarter

Blåsippa, kransmossa, björktrast

Naturvärdesbedömning

Naturvärdesklass 4

Bedömningen Visst biotopvärde baseras på att det är närings-/kalkrikt, trädålder 70-100 år, viss förekomst av död ved, mycket tramp i fältskiktet

Bedömningen Obetydligt artvärde baseras på att det endast förekommer vanliga naturvårdsarter.

Natura 2000-naturtyp

-

6. Liten bäck



Figur 10. Del av bäcken.

Beskrivning

Långsamrinnande, nästan stillastående vattendrag mellan en sumpskog i söder och skolgården mot norr. Bäckens rinner under en vägtrumma vid minst ett tillfälle. I södra delen går bäcken över till fuktig sumpskog med klibbal, hägg, rönn och sälg.

Naturvårdsarter

-

Naturvärdesbedömning

Naturvärdesklass 4

Bedömningen Visst biotopvärde baseras på att det är ett vattendrag, fuktigt året runt, hydrofila växter.

Bedömningen Obetydligt artvärde baseras på att det saknades naturvårdsarter.

Natura 2000-naturtyp

-

7. Lövsumpskog



Figur 11. Del av sumpskogen

Beskrivning

Lövsumpskog dominerad av klibbal och med ett visst inslag av gran, hägg och sälg. Stora delar av marken är fuktig året runt, fläckvis även blött. En liten bäck (objekt 6) rinner igenom sumpskogen. Fältskikt med både bräken och fräkenväxter, fuktgynnade mossor och örter som åkermynta, älggräs och äkta förgätmigej. Viss hydrologisk påverkan från närliggande infrastruktur. Sparsam förekomst av död ved, främst av murket och blötliggande slag. Delvis olikåldrigt.

Naturvårdsarter

Ask, stubbspretmossa, svart vinbär, entita

Naturvärdesbedömning

Naturvärdesklass 3

Bedömningen Påtagligt biotopvärde baseras på förekomst av klibbal på socklar, grova träd, konstant fuktig miljö.

Bedömningen Visst artvärde baseras på enstaka signalarter samt föryngring av ask.

Natura 2000-naturtyp

-

8. Lövsumpskog



Figur 12. Jämnårig klibbal.

Beskrivning

Jämnårigt bestånd med klibbal i sänka som står fuktigt under delar av året. Intill rinner ett mindre vattendrag och söder om skogen finns ett äldre parti lövsumpskog. Död ved saknas.

Naturvårdsarter

Ask

Naturvärdesbedömning

Naturvärdesklass 4

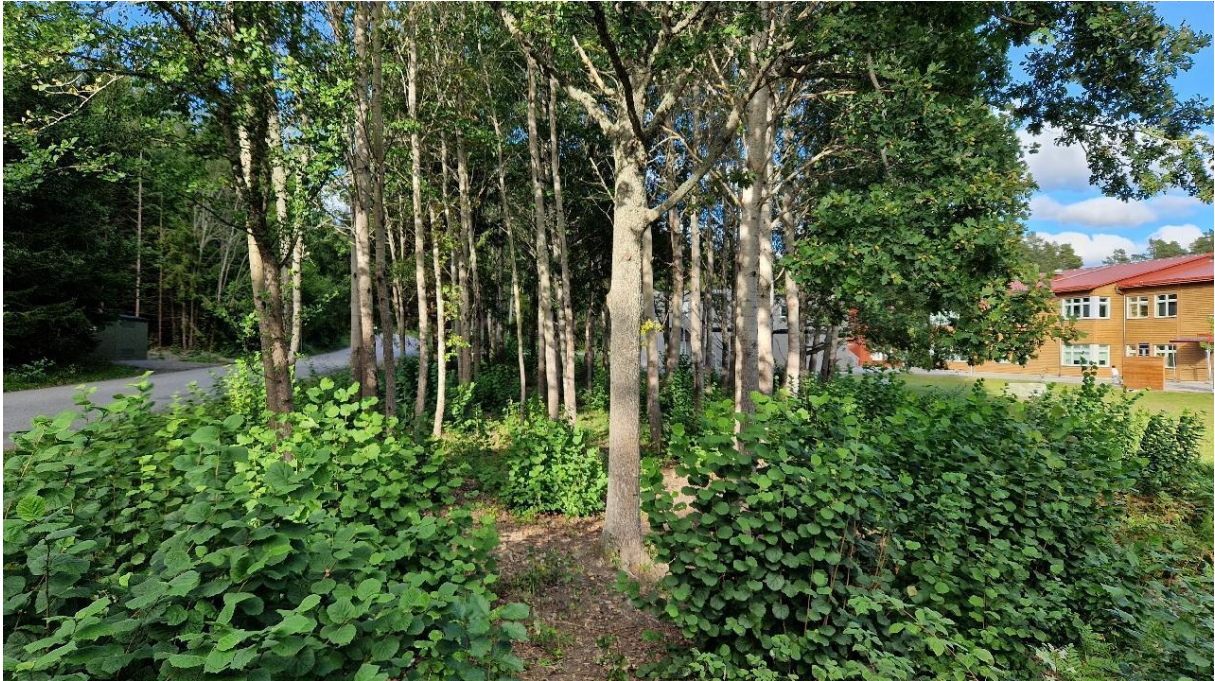
Bedömningen Visst biotopvärde baseras på att det är en lövrik skogsdunge med fuktig miljö.

Bedömningen Obetydligt artvärde baseras på att det endast förekommer lite asksly.

Natura 2000-naturtyp

-

9. Aspdunge



Figur 13. Del av aspdungen.

Beskrivning

Aspdunge med inslag av ek och klibbal. Gränsar mot skolgården och sly ser ut att röjas regelbundet i dungen. Död ved saknas.

Naturvårdsarter

-

Naturvärdesbedömning

Naturvärdesklass 4

Bedömningen Visst biotopvärde baseras på att aspen är viktig för hackspett och småfåglar.

Bedömningen Obetydligt artvärde baseras på att det inte förekom några naturvårdsarter.

Natura 2000-naturtyp

-

10. Lövträdsrikt skogsbryn



Figur 14. Del av skogsbrynet

Beskrivning

Skogsbryn med gott om lövträd. Alm, asp, ek, hassel, lönn och rönn finns alla längs väggkanten. I fältskiktet växer flenört, stinksyska, natt och dag och örnbräken.

Naturvårdsarter

Skogsalm

Naturvärdesbedömning

Naturvärdesklass 4

Bedömningen Visst biotopvärde baseras på att det förekommer ett stort lövinslag, några få fina ekar och en levande alm.

Bedömningen Obetydligt artvärde baseras på att det förutom alm inte förekom några naturvårdsarter.

Natura 2000-naturtyp

-

11. Hassellund



Figur 15. Del av hassellunden.

Beskrivning

Hassellund med inslag av tall, asp och ek. Vissa buketter hyser döda grenar och stammar med signalarten hasselticka. Lunden är tät och skuggig och mängden stubbar visar att det tidigare vuxit ännu mer barrträd på platsen.

Naturvårdsarter

Blåsippa, hasselticka

Naturvärdesbedömning

Naturvärdesklass 3

Bedömningen Visst biotopvärde baseras på att det är hasselkontinuitet, flera buketter har döda grenar med hasselticka. Spridda tallar som är kring 70-100 år gamla, även asp och ek.

Bedömningen Visst artvärde baseras på att det finns flera hasselbuketter med hasselticka.

Natura 2000-naturtyp

-

Källor

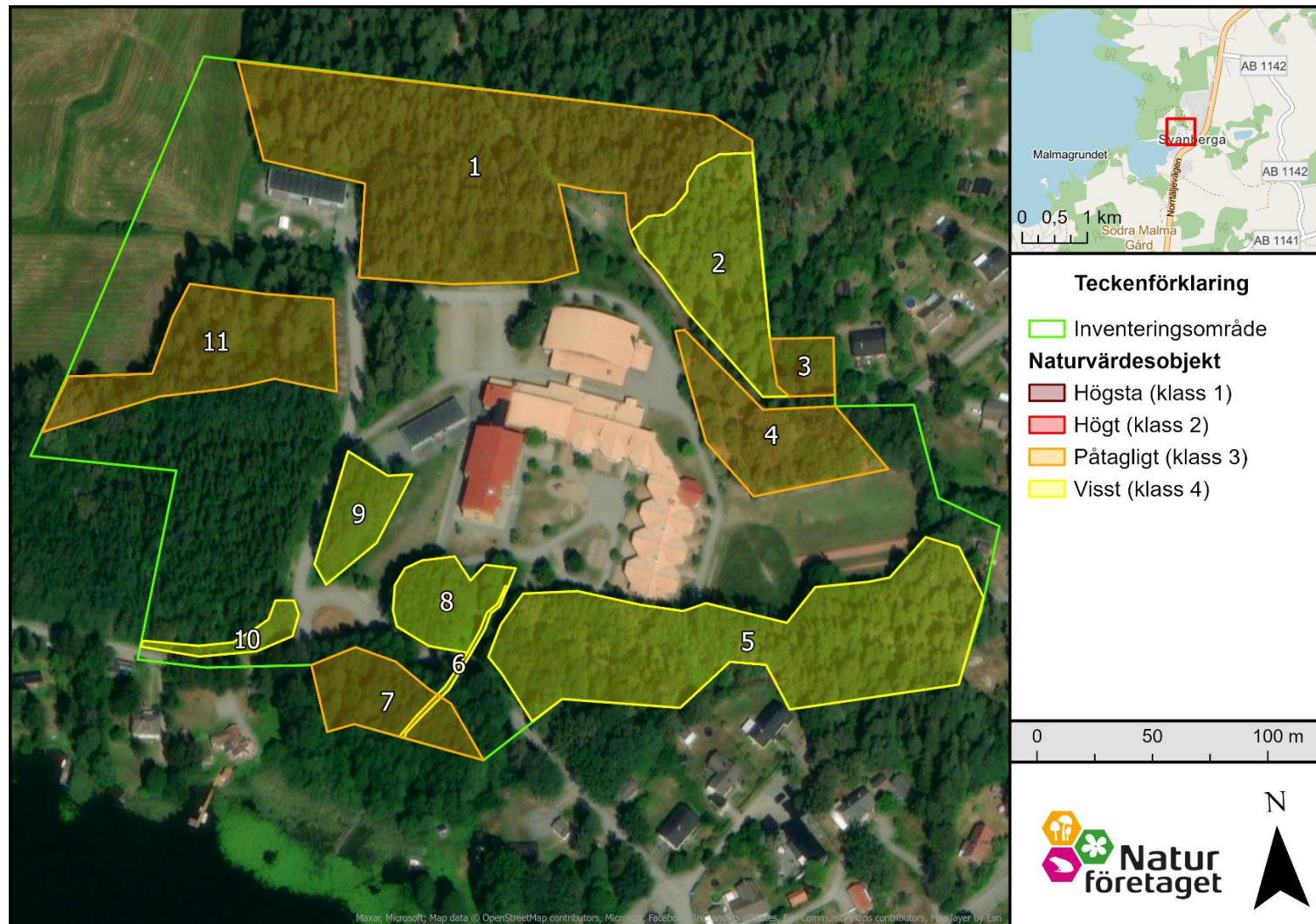
Litteratur

- Artdatabanken 2020. Rödlistade arter i Sverige 2020. Artdatabanken, SLU, Uppsala.
- Hallingbäck, T. (red.) 2013. Naturvårdsarter. Artdatabanken, SLU, Uppsala.
- Jordbruksverket 2017. Ängs- och betesmarksinventeringen – Metodik för inventering från och med 2016. Jordbruksverket, Rapport 2017:9.
- Naturvårdsverket 2012. Vägledning för svenska naturtyper i habitatdirektivets bilaga 1 NV-04493-11.
- Naturvårdsverket & Skogsstyrelsen 2022. Naturvårdsverkets och Skogsstyrelsens gemensamma tolkning av förändringarna i 4 § artskyddsförordningen om fridlysning av fåglar i samband med skogsbruk. PM. 2022-09-29.
- Nitare, J. 2000. Signalarter – Indikatorer på skyddsvärd skog. Jönköping, Skogsstyrelsens förlag.
- Nitare, J. 2019. Skyddsvärd skog – Naturvårdsarter och andra kriterier för naturvärdesbedömning. Skogsstyrelsen.
- SIS 2014. Naturvärdesinventering avseende biologisk mångfald (NVI) – Genomförande, naturvärdesbedömning och redovisning. Svensk standard SS 199000:2014.
- SIS 2014. Naturvärdesinventering avseende biologisk mångfald (NVI) – Komplement till SS 199000. Teknisk rapport SIS-TR 199001.

Databaser

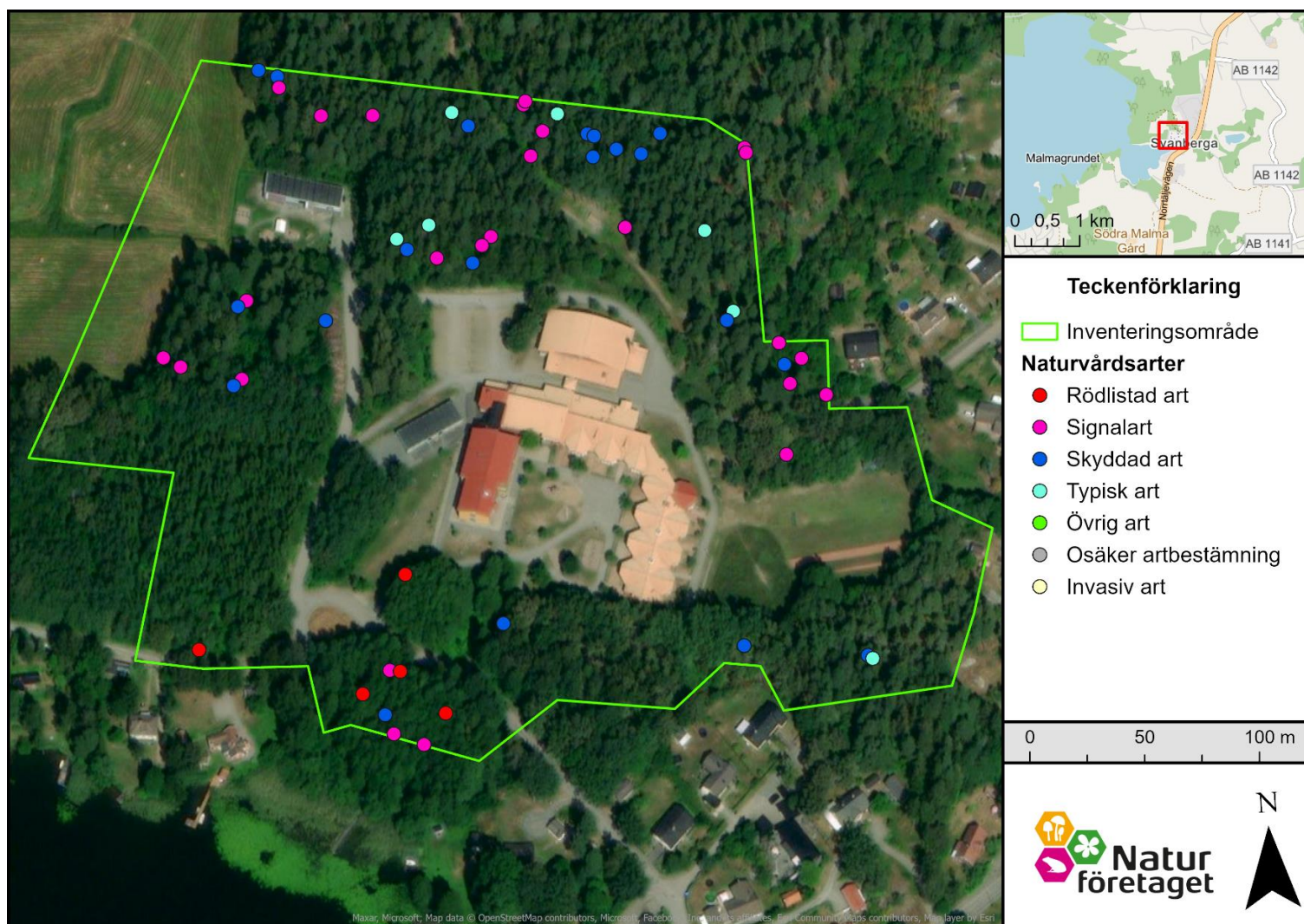
- Artfakta. Uttag av fynd av naturvårdsarter har gjorts ur databaserna Artportalen, Biologg, Entomologiska samlingarna (NHRS) via GBIF, Fågeltaxeringen, iNaturalist, Kustfåglar i Bottniska viken, Miljödata MVM, Nationell ängs- och betesinventering (TUVA), Svensk Dagfjärilsövervakning och Virtuella herbariet. <https://fyndkartor.artfakta.se> (2023-06-15)
- Artdatabanken. Uttag av skyddsklassade arter har gjorts ur databaserna Artportalen och Observationsdatabasen. <https://www.artdatabanken.se/var-verksamhet/fynddata/skyddsklassade-arter/>
- Lantmäteriet. Geodataportalen. <https://www.geodata.se/geodataportalen> (2023-06-15)
- Länsstyrelserna. Geodatakatalogen. <https://ext-geodatakatalog.lansstyrelsen.se/GeodataKatalogen/>
- Naturvårdsverket. Metadatakatalogen. (2023-06-15)
<https://metadatakatalogen.naturvardsverket.se/metadatakatalogen/> (2023-06-15)
- Skogsstyrelsen. <https://www.skogsstyrelsen.se/sjalvservice/karttjanster/geodatatjanster/> (2023-06-15)
- ArtDatabanken. www.artfakta.artdatabanken.se
- Lantmäteriet. [Historiska Kartor och Akter \(lantmateriet.se\)](http://historiska.kartor.och.akter.lantmateriet.se)
- Naturvårdsverket. Skyddad natur. <http://skyddadnatur.naturvardsverket.se/> (2023-06-15)
- Skogsstyrelsen. Skogens Pärlor. [Skogsstyrelsen - Skogens pärlor](http://skogensparlor.se) (2023-06-15)

Bilaga 1. Karta över naturvärdesobjekt



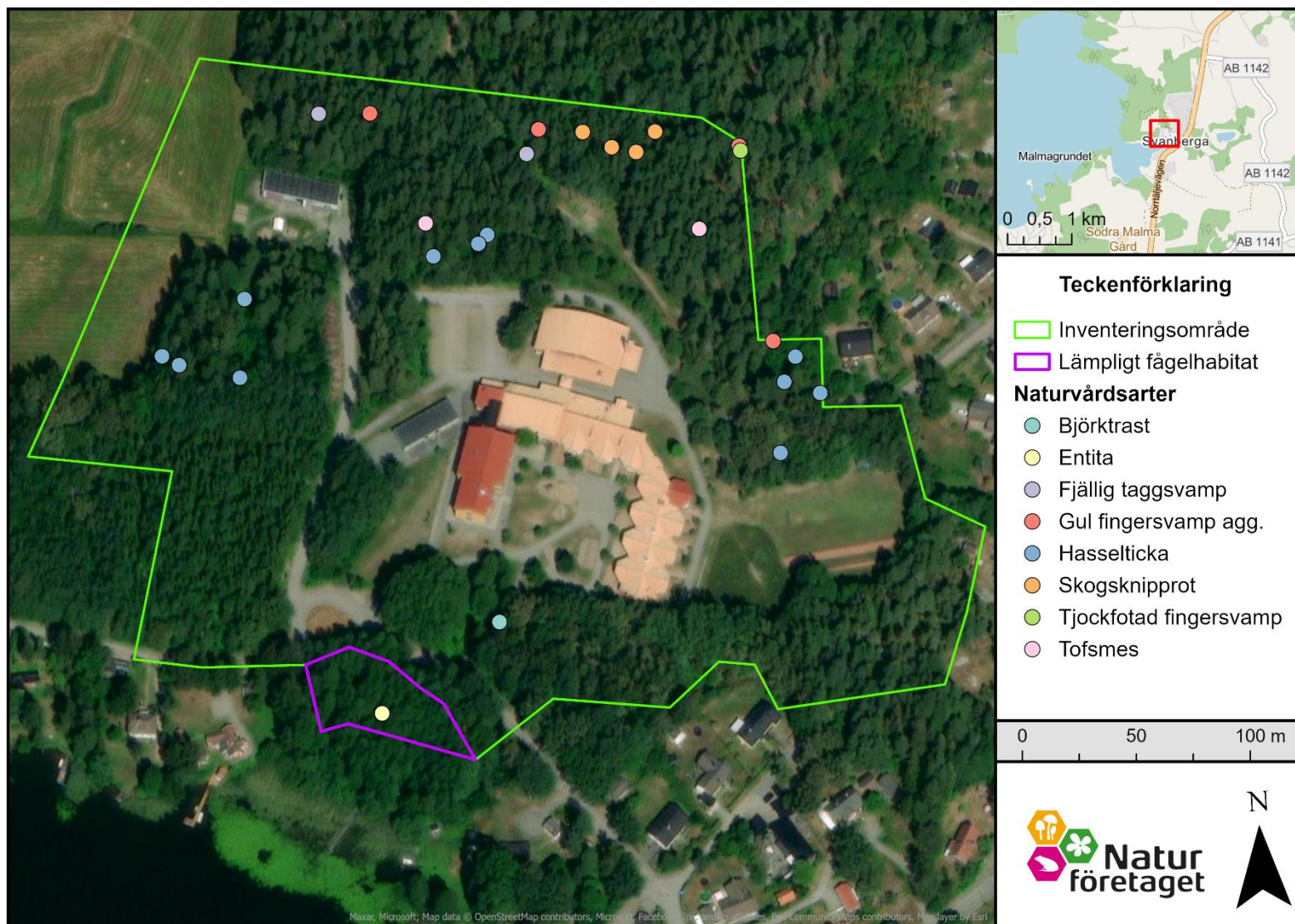
Figur 1. Kartbild över inventeringsområdet med avgränsade naturvärdesobjekt numrerade enligt samma ordning som i områdesbeskrivningen och färglagda efter bedömt naturvärde enligt klassningen i SIS-standarden. Övriga ytor inom inventeringsgränserna som ej färglagts har lågt naturvärde.

Bilaga 2. Karta över artfynd



Figur 2. Kartbild över fynden av naturvårdsarter som gjordes under inventeringen, kategoriserade efter typ av naturvårdsart.

Bilaga 3. Karta över förekomst av orkidéer, svampar och fågelhabitat



Figur 3. Kartbild över fynden av de särskilda fokusområdena orkidéer, svampar och fågelhabitat.