

---

## KULTURMILJÖANALYS

---



**UPPDRAG:** Norrtälje, Bergby gård  
**FASTIGHET:** Häverö-Bergby 6:4, Norrtälje  
**BESTÄLLARE:** Karlsviken Fastighets AB  
**ANSVARIG:** Martin Åhrén  
**DATUM:** 2023-07-26



## INNEHÅLLSFÖRTECKNING

Administrativa uppgifter .....	5
Bakgrund och orientering .....	5
Metod .....	5
Gällande förutsättningar .....	6
Riksintresse för kulturmiljövård .....	6
Översiktsplan .....	6
Detaljplan .....	6
Fornlämning .....	7
Historia .....	7
Byggnadsinventering .....	12
1. Herrgården med flyglarna .....	12
2. Flygeln .....	13
3. Logihusen (tre stycken) .....	13
4. Portvaktarstugan .....	14
5. Lidret .....	15
6. Stallet .....	15
7. Magasinet .....	16
8. Garaget .....	17
9. Förrådet .....	17
Kulturhistorisk karaktärisering .....	18
Herrgårdslandskapet .....	21
Byn .....	21
Kursgården .....	21
Stugområdena .....	21
Kulturhistorisk värdering .....	22
Värdebärare .....	22
Platsens förutsättningar .....	25
Rekommendationer till den fortsatta planprocessen .....	26

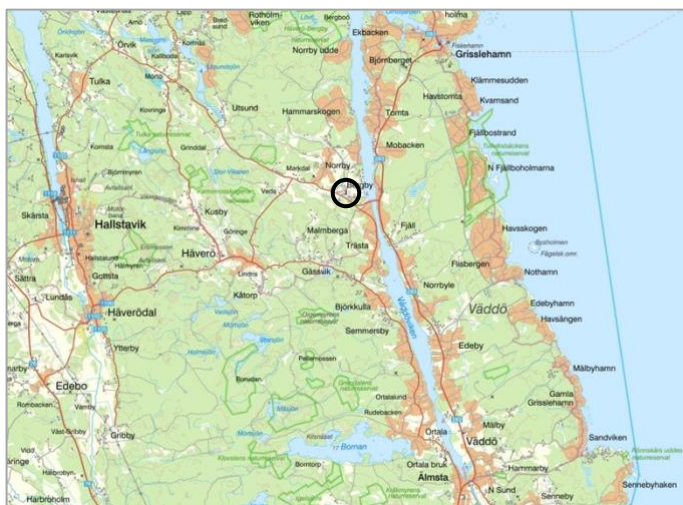


## ADMINISTRATIVA UPPGIFTER

Kommun	Norrtälje
Fastighet	Häverö-Bergby 6:4, Bergby 1, Hallstavik
Detaljplan	<i>Detaljplan för del av fastigheten Häverö-Bergby 6:4 i Häverö-Edebo-Singö församling, start-PM 2023-01-03 (dnr. Ks 2022-1390)</i>
Fastighetsägare/beställare	Karlsviken Fastighets AB
Kontaktpersoner	Peter Hermelin, Hermelin & Palmstierna Arkitekter på uppdrag av Karlsviken Fastighets AB
Uppdragsansvarig	Martin Åhrén, certifierad sakkunnig KUL, nivå K
Uppdragets omfattning	Kulturmiljöanalys
Rapportdatum	2023-07-26

## BAKGRUND OCH ORIENTERING

Karlsviken Fastighets AB fick ett positivt planbesked av Norrtälje kommun 2019-11-25 för att ändra gällande byggnadsplan för fastigheten Bergby 6:4. I det start-PM som är daterat 2023-01-03 framgår att en kulturmiljöutredning måste tas fram som en del av planarbetet. Hille Hus o Historia fick detta uppdrag vilket syftar till att utreda vilka förutsättningar som finns för utformningen av den nya detaljplanen med avseende på kulturmiljön, byggrätter och planbestämmelser. Resultatet av utredningen skall, helt eller delvis, kunna ingå i planbeskrivningen.



Karta över området med Bergby gård inringad. Längst uppe i norr syns Grisslehamn, längst i väster Hallstavik och i söder Almsta med bron över till Väddö. Karta hämtad från [www.lantmateriet.se](http://www.lantmateriet.se) 2023-05-16.

## METOD

Denna kulturmiljöanalys avser Bergby gård (Bergby 6:4) och dess relation till sin närmaste omgivning. Analysen är baserad på fältarbete samt arkiv-, kart- och litteraturstudier. Arbetet är utfört och redovisat i tre steg: *inventering*, *karaktärisering* och *värdering*. Därutöver har kartläggningen av gårdens historia varit central för tolkningen av platsens historiska och nuvarande utseende. Fältarbetet genomfördes 2023-04-20 för att inventera och dokumentera fastigheten, dess byggnader samt den närmast liggande omgivningen.

Karaktäriseringen och värderingen har utgått från Boverkets *Checklista karaktärisering* och tolkningen av *särskilt värdefull* enligt byggreglerna i BBR. Riksantikvarieämbetets publikationer *Plattform Kulturhistorisk värdering och urval* samt *Kulturhistorisk värdering av bebyggelse* har också använts.

## GÄLLANDE FÖRUTSÄTTNINGAR

### RIKSINTRESSE FÖR KULTURMILJÖVÅRD

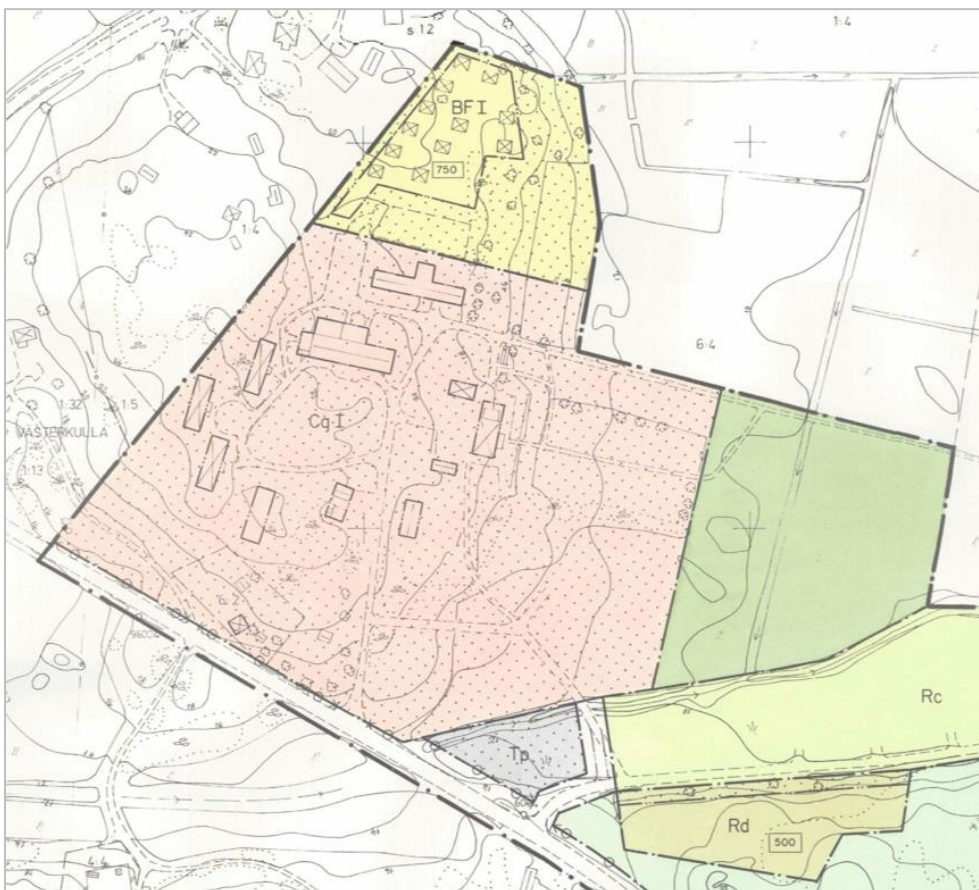
Planområdet ingår inte i riksintresse för kulturmiljövård enligt 3 kap. 6 § miljöbalken.

### ÖVERSIKTSPLAN

I Norrtälje kommuns *Översiktsplan 2040* finns inga direktiv för markanvändningen och utvecklingsinriktningen för Bergby med omnejd. Inom området finns inga utpekade regionala eller lokala kulturmiljöintressen och det omfattas inte heller av ett landskapsbildsskydd.

### DETALJPLAN

Den gällande detaljplanen, eller rättare sagt byggnadsplanen, vann laga kraft 1985 och omfattar ett betydligt större område än Bergby 6:4. I planen är fastigheten indelad i en mindre och en större del. Den mindre är reglerad som "park eller plantering" och den större delen som "samlingslokaler". Den senare, vilken inkluderar samtliga byggnader, är belagd med q med bestämmelsen "område med kulturhistorisk värdefull bebyggelse". Detta skall tolkas som *särskilt värdefull* enligt plan- och bygglagen, PBL. Därmed gäller, utöver det allmänna kravet på varsamhet, även förbud mot förvanskning (PBL 8:13). Därtill är marken prickad bortsett från en ännu outnyttjad byggrätt som möjliggör ytterligare ett logihus av motsvarande storlek som de tre befintliga nära fastighetens västra gräns.



Utsnitt från gällande plankarta daterad 1985. Här syns att den bebyggda delen av fastigheten Bergby 6:4 är reglerad som "samlingslokaler" (rosa). Marken är prickad bortsett från en tydligt avgränsad byggrätt och hela området är q-märkt. Det mörkgröna området ingår likaså och är reglerat som "park eller plantering". Karta ur Norrtälje kommuns planarkiv.

## FORNLÄMNING

Området kring Bergby gård innehåller ett flertal högre impediment med spår av mänsklig verksamhet sedan lång tid tillbaka. Inom den närmaste kilometern öster, väster och norr om gården finns ett femtontal registrerade gravfält och stensättningar. Därutöver finns också en rad lämningar i form av torpbebyggelse från yngre tid. Inom fastigheten finns en registrerad övrig kulturhistorisk lämning i den västra delen: *L2016:2661 Lägenhetsbebyggelse*. Enligt Riksantikvarieämbetets databas Fornsök består den av två husgrunder med omgivande stenhägnader.

Mot bakgrund av detta är det rimligt att det finns ytterligare, idag okända, lämningar i området. Om sådana påträffas är fastighetsägaren skyldig att anmäla det till Länsstyrelsen Stockholm enligt Kulturmiljölagen 2 kap.



Karta med alla registrerade fornlämningar kring Bergby. Att trakten varit brukad länge syns i det flertal gravfält som finns på nära håll öster, väster och norr om Bergby gård. På fastigheten finns en registrerad lämning längs den västra gränsen. Karta från [www.raa.se](http://www.raa.se) 2023-05-15.

## HISTORIA

Den första kartan över Bergby är daterad år 1640 vilket gör den till ett tidigt exempel på denna typ av kartor i Sverige. Då bestod byn av fem skattehemman varav nuvarande Bergby gård var en, benämnd Södergården. Namnet Bergby går tillbaka till fornsvenskan och skall tolkas som "boningen på berget" vilket antyder att platsen varit bebodd åtminstone sedan vikingatiden. Det bekräftar också av de omkringliggande gravfälten.

Någon gång under 1600- eller början av 1700-talet slogs två av gårdarna samman under det som är Bergby gård idag. De kom därefter att benämnas Storgården och Lillgården. Således minskades byn i praktiken från fem till fyra gårdar vilket syns på storskifteskartan från 1785. På kartan syns också ett flertal torp på Storgårdens mark längst i sydväst. Trettio år senare, vid enskiftet år 1815, ser byn i det närmaste likadan ut. Men en av gårdarna, benämnd "M" eller Mellangården, har delats mellan Storgården och gården "K" (Västra mellangården). Därmed består byn av tre gårdar. Storgårdens ekonomigård tycks ha slagits samman med och helt ersatts av Lillgårdens. Den nuvarande ladugården och lidret uppfördes under 1800-talets slut. Därefter revs de äldre ekonomibygnaderna som låg norr om Bergby gård, där Roslagsstugorna ligger idag.

Enligt Svenska gårdar och torp (1938) är mangårdsbyggnaden uppförd på 1600-talet. De historiska kartorna visar dock att gården ursprungligen varit vänd 90 grader medurs och hade mindre byggnader än idag. Troligt är därför att en av flyglarna eller möjligen båda är äldre än huvudbyggnaden, samt att delar av 1600-talsbyggnaden ingår i den nuvarande huvudbyggnaden. Storskifteskartorna

från 1780 och 1785 visar helt olika gårdsbildningar vilket antyder att det nuvarande utseendet med placeringen av byggnaderna, allén ner till landsvägen och trädgården mot öster tillkom under 1780-talets första hälft. Trädgården var av kartorna att döma en barockträdgård med terrasser, en rak centralaxel och tydligt indelade rektangulära kvarter inramad i sin helhet av lövträd. Det tycks även ha funnits en pergola eller en berså i den nedre änden av centralaxeln, som en fond från herrgården sett.



Utsnitt ur 1785 års storskifteskarta med herrgården, flyglarna och trädgården. Här syns trädgårdens stränga indelning, centralaxel och trädtrader. Spåren av detta är fortfarande, till viss del, synliga idag. Storgårdens ekonomibyggnader låg ursprungligen på samma plats som dagens lider men de revs någon gång omkring år 1800. Karta från [www.raa.se](http://www.raa.se) 2023-05-15.

Under 1800- och början av 1900-talet utvecklades Bergby gård vilket kom till uttryck i de nya ekonomibyggnader som uppfördes under andra halvan av seklet. Successivt ersattes det äldre månghussystemet med olika mindre hus för olika funktioner av större byggnader med flera funktioner. Detsamma hände på Bergbys övriga gårdar och därmed försvann den brokiga småskalighet som tidigare fanns för att ersättas av en större skala. Vissa av de äldre husen flyttades dock istället för att rivas. Ett exempel på detta är magasinet. Enligt Svenska gårdar och torp fanns det kvar ett nedlagt brännvinsbränneri på Bergby gård vid 1930-talets slut. Var det stod och när det var i bruk är dock inte känt. Sedan 1960-talet har det bedrivits kurs- och utbildningsverksamhet på gården och under denna period har bland annat logihuset uppförts.

Kända ägare av Bergby gård:

- Kaptenen P L Hagtorn ägde Stora gården (benämnd Södergården år 1640) och Lillgården (utan namn år 1640) vid storskiftet 1780–86.
- Kaptenen U B von Langenberg ägde Storgården och Lillgården samt en del av Mellangården vid enskiftet 1815. Han hade troligen tillträtt som ägare någon gång kring 1810. År 1860 ärvde dottern Eleonora Matilda Kolmodin (Langenberg) gården efter sin far. Hon var gift med tullförvaltaren R O Kolmodin och tillsammans fick de bland andra en son, K O B Kolmodin, som ärvde gården efter sin mors död 1908. Han stod som ägare till 1913.



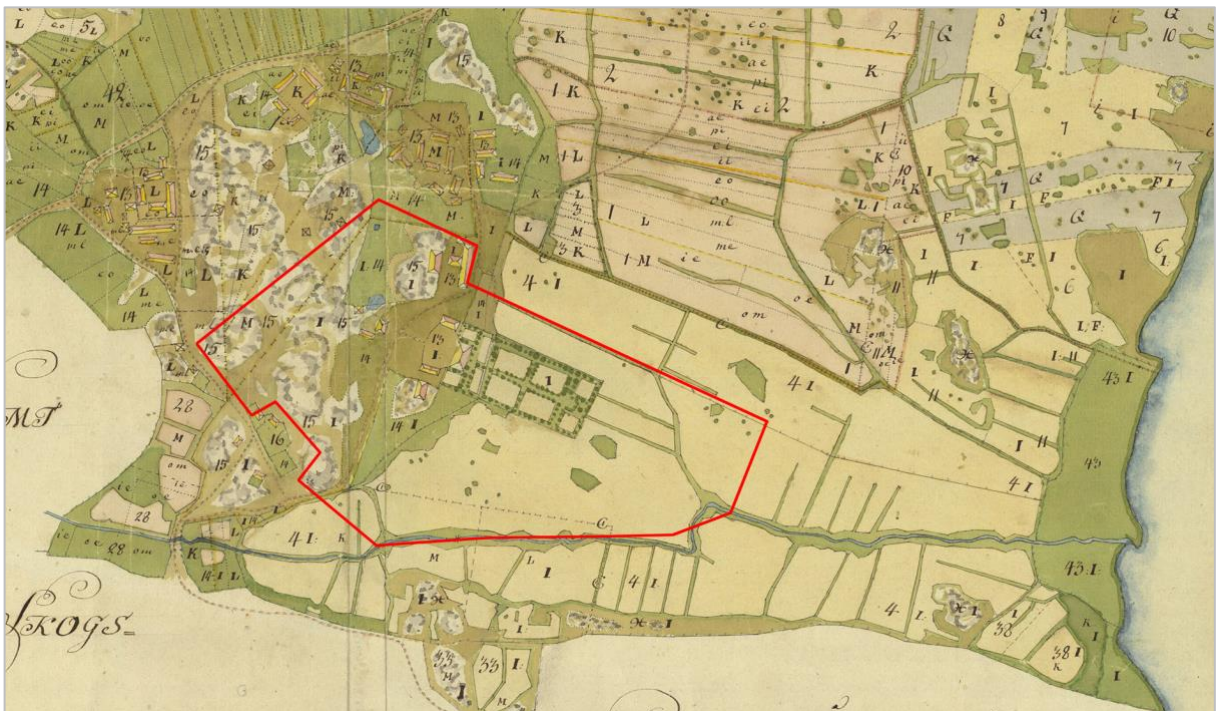
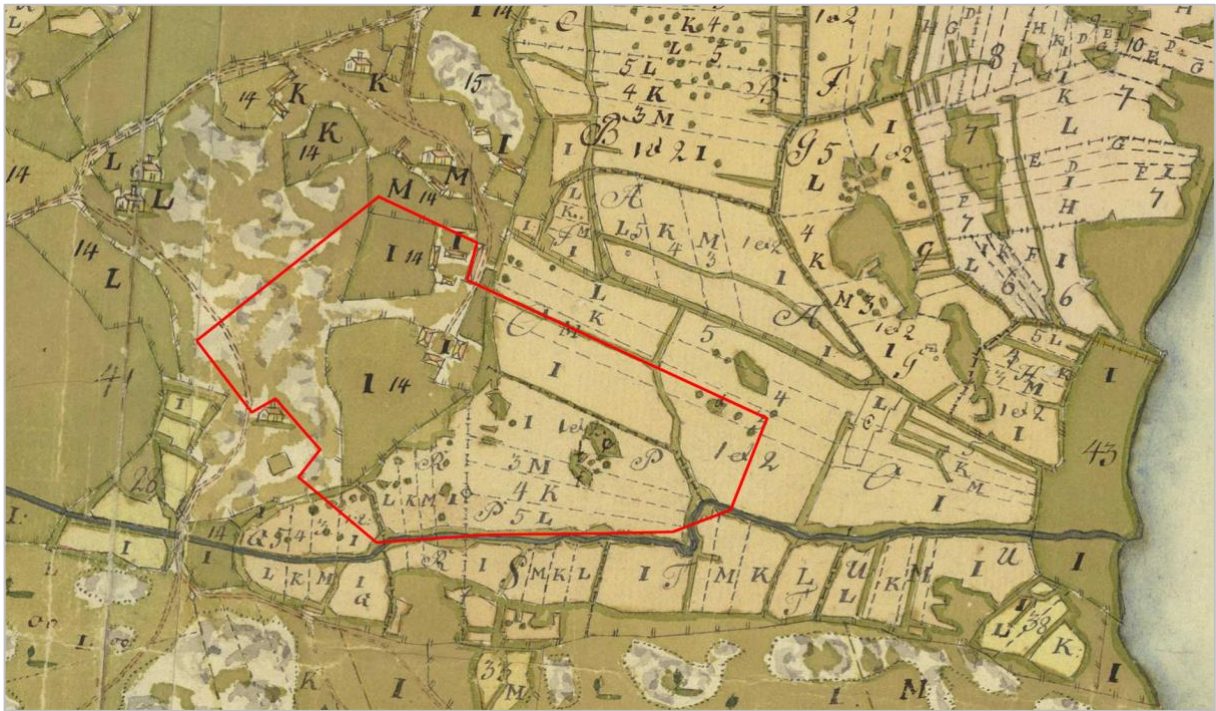
- Det är inte känt hur gården ägdes eller förvaltades efter K O B Kolmodin men 1918 köptes den av hemmansägaren Johan Mattsson från Söderby-Karl. Mattsson ägde fortfarande Bergby gård 1938 då den uppges omfatta 300 ha och rymma 6 hästar, 30 kor, 4 grisar och 10 får (Svenska gårdar och torp). Drygt tio år senare, 1951, ägdes den av hans dotter Amalia Matsson. Arealen hade då minskat till 223 ha.



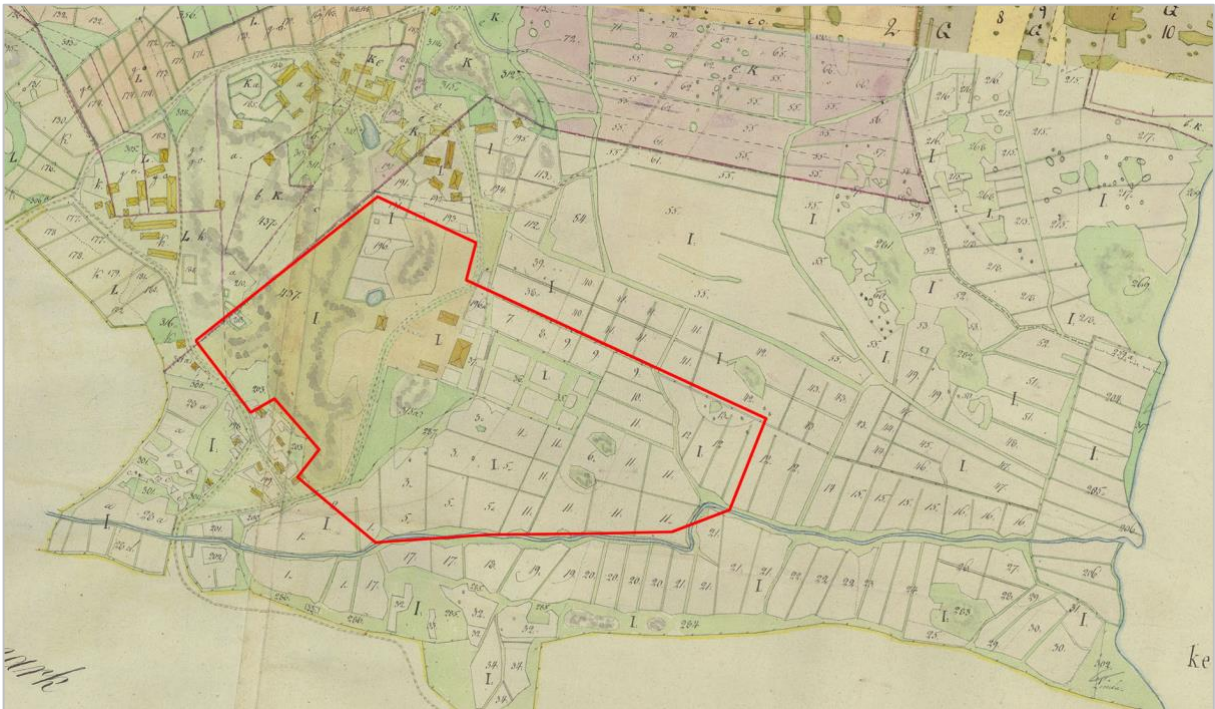
Bild över Bergby gård som den ser ut idag. Planområdet är inringat med rött. Foto från [www.lantmateriet.se](http://www.lantmateriet.se) 2023-05-16.



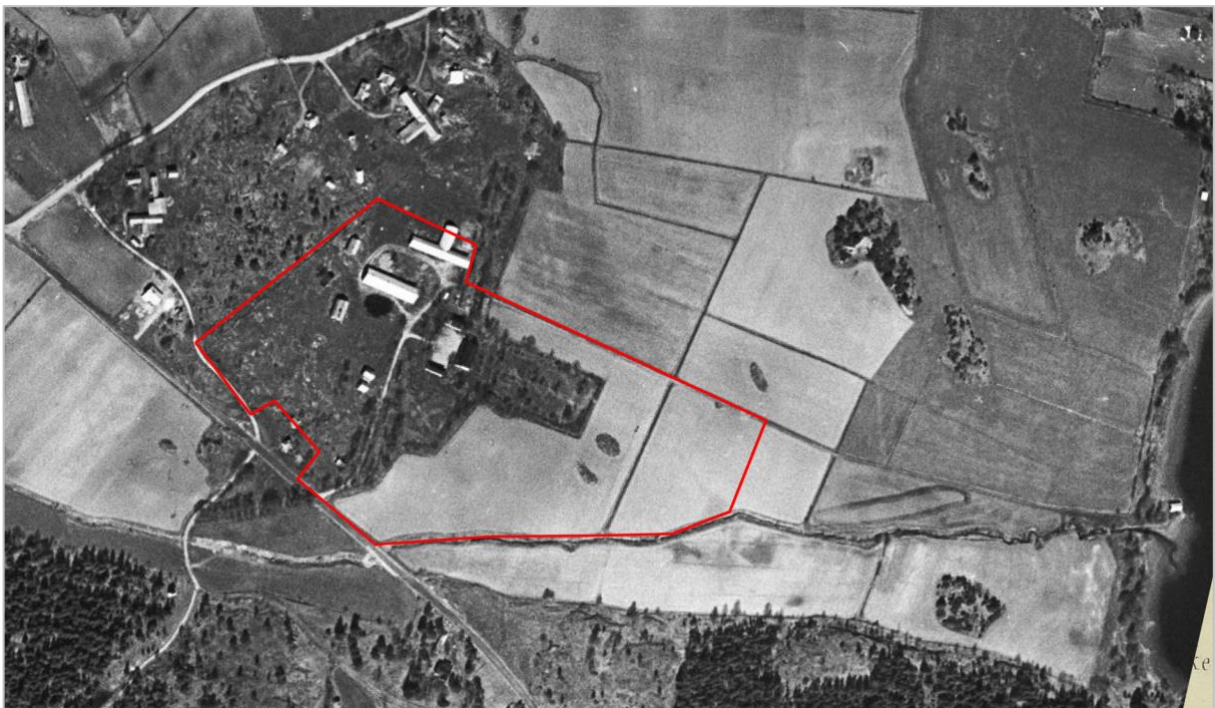
På kartan över Bergby från år 1640 framgår att det fanns fem gårdar i byn. Nummer 2, Södergården, är föregångaren till dagens Bergby gård. Någon gång under 1600-talets slut eller 1700-talets början slogs den samman med gård nummer 4. Den kom senare också att äga en del av gård nummer 3. Notera att det finns två kvarnar i ån söder om byn. Karta från [www.lantmateriet.se](http://www.lantmateriet.se) 2023-05-16.



De två kartorna från storskiftet åren 1780–85 visar en radikal förändring av gårdsbildningen kring Södergården, eller Storgården som den då kallades. Istället för att öppna sig mot norr öppnar sig mangården mot väster och huvudbyggnaden är betydligt större än tidigare. Den stora trädgården är anlagd och det finns även en ny infartsväg till gården från söder istället för som tidigare från norr. Den södra infarten motsvarar dagens infart till Bergby gård men utan den del som hamnade "på fel sida" av landsvägen när den drogs om i mitten av 1900-talet. Notera att det finns en byggnad söder om den södra flygeln, ungefär där det står en byggnad idag. Den som syns på kartan revs dock, eller mer troligt flyttades, redan omkring år 1800. Karta från [www.lantmateriet.se](http://www.lantmateriet.se) 2023-05-16.



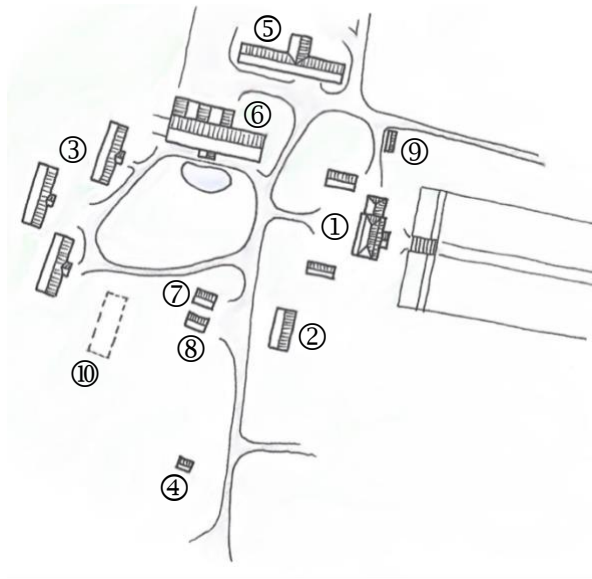
Karta från enskiftet år 1815. Här syns att Storgården blivit minst sagt ståndsmässig i relation till byns övriga gårdar. Ekonomibyggnaderna har flyttats norrut till Lillgården för att skapa plats kring huvudbyggnaden och flyglarna. De andra gårdarna i byn är fortfarande traditionellt uppbyggda enligt månghussystemet, det vill säga olika mindre byggnader för olika funktioner grupperade kring skyddade gårdstun. Notera att gränsen för Storgårdens mark, markerad med bokstaven I, är dragen rakt genom husen norr om planområdet. På andra sidan gränsen ligger gården "K". Uppenbarligen försvann gården "M" genom delning i samband med enskiftet (gård nummer 3 på 1640 års karta och M på storskifteskartorna). Notera också torpen längst ner i sydväst, utanför det aktuella planområdet. Karta från [www.lantmateriet.se](http://www.lantmateriet.se) 2023-05-16.



Bergby gård omkring 1960. Här syns att alla de äldre ekonomibyggnader som stod på Lillgården har rivits och ersatts av de stora som finns kvar än idag. På samma sätt har de mindre husen på byns övriga gårdar ersatts av större ladugårdar. Här är det också tydligt att byn består av tre gårdar. Notera att landsvägen har moderniserats genom att rätas ut rakt genom Bergby gårds allé. Foto från [www.lantmateriet.se](http://www.lantmateriet.se) 2023-05-16.

## BYGGNADSINVENTERING

1. Herrgården med flyglar
2. Flygel
3. Logihusen (tre stycken)
4. Portvaktarstugan
5. Lider
6. Stallet
7. Magasin
8. Garage
9. Förråd
10. Outnyttjad byggrätt



### 1. HERRGÅRDEN MED FLYGLARNA

Byggår:	1780-tal, restaurangkök tillbyggt på 1980-talet (?)
Byggherre:	P L Hagtorn
Ursprunglig funktion:	Bostad
Nuvarande funktion:	Bostad/hotell
Byggnadsvolym:	1,5 våning med en utbyggnad för kök i 1 våning på norra gaveln (huvudbyggnaden) och 1 våning (flyglarna)
Konstruktion:	Panelklätt timmer, valmat mansardtak och utbyggd veranda (huvudbyggnaden) samt reverterat timmer och sadeltak (flyglarna)
Byggnadsmaterial:	Vit stående träpanel och svart enkelfalsad skivtäckt plåt (huvudbyggnaden) samt vit puts och svart dubbelfalsad bandtäckt plåt (flyglarna), gröna fönster och dörrar
Grad av bevarande:	Hög
Kulturhistorisk bedömning:	De ännu välbevarade byggnaderna är centrala för upplevelsen och förståelsen av Bergby gård och de har ett mycket högt miljöskapande värde. De vittnar om 1700-talets arkitekturideal men även de sociala skiftningar som fanns, särskilt i relation till bebyggelsen i byn.
Särskilt värdefull enl. PBL:	Ja



1. Herrgården med flyglarna.

## 2. FLYGELN

Byggår:	1970-tal
Byggherre:	Okänt
Ursprunglig funktion:	Logihus
Nuvarande funktion:	Logihus
Byggnadsvolym:	1 våning
Konstruktion:	Putsade och murade väggar, sadeltak och utbyggd veranda
Byggnadsmaterial:	Vit puts och svart trapetskorrugerad plåt, gröna fönster och dörrar
Grad av bevarande:	Hög
Kulturhistorisk bedömning:	Byggnaden är en pastisch med en tydlig ambition att utgöra en del av herrgården med sina flyglar. Ambitionen vittnar om ett förhållningssätt vid tillägg i känsliga miljöer men gör även anspråk på en gestaltning som annars är reserverad för 1700-talets bostadshus. Byggnadens gestaltning är därför vilseledande men den har ändå ett visst miljöskapande värde.
Särskilt värdefull enl. PBL:	Nej



2. Flygel.

## 3. LOGIHUSEN (TRE STYCKEN)

Byggår:	1960-tal
Byggherre:	Okänt
Ursprunglig funktion:	Logihus
Nuvarande funktion:	Logihus
Byggnadsvolym:	1 våning
Konstruktion:	Panelklädd regelstomme, sadeltak och utbyggd förstukvist
Byggnadsmaterial:	Röd stående träpanel och enkupigt lertegel, vita fönster och dörrar
Grad av bevarande:	Hög
Kulturhistorisk bedömning:	Logihuset är det tydligaste uttrycket för den kursgård som byggdes ut på Bergby gård med början på 1960-talet. Byggnadernas form och placering avviker från den historiska gårdsmiljön men de infogar sig i viss mån genom sina rödfärgade träfasader. De berättar om en framträdande epok i Bergbys historia och har ett visst samhällshistoriskt värde.
Särskilt värdefull enl. PBL:	Nej



3. Logihusen.

#### 4. PORTVAKTARSTUGAN

Byggår:	1700-tal (?), ombyggd, står ej på ursprunglig plats
Byggherre:	Okänt
Ursprunglig funktion:	Bostad
Nuvarande funktion:	Saknas
Byggnadsvolym:	1 våning
Konstruktion:	Timmer, sadeltak och utbyggd förstukvist
Byggnadsmaterial:	Liggande rödfärgat timmer, enkupigt lertegel, vita fönster och grön dörr
Grad av bevarande:	Medel
Kulturhistorisk bedömning:	Byggnaden är inte redovisad i det historiska kartmaterialet vilket tyder på att den är flyttad till platsen. Inte desto mindre ger den ett ålderdomligt intryck och dess placering gör att den kan tolkas som en portvaktarstuga. Dess välbevarade exteriör och den framträdande placeringen vid infarten ger den ett miljöskapande värde och understryker Bergby gårds långa historia.
Särskilt värdefull enl. PBL:	Ja



4. Portvaktarstugan.

## 5. LIDRET

Byggår:	1800-talets andra hälft
Byggherre:	E M och R O Kolmodin (?)
Ursprunglig funktion:	Ladugård
Nuvarande funktion:	Förråd
Byggnadsvolym:	1,5 våning
Konstruktion:	Timmer, sadeltak och valmat sadeltak på utbyggnad mot norr
Byggnadsmaterial:	Liggande rödfärgat timmer, liggande rödfärgad panel, svart trapetskorrugerad plåt, vita fönster, svarta portar
Grad av bevarande:	Hög
Kulturhistorisk bedömning:	Byggnaden vittnar om den genomgripande förändring som Bergby gård och by genomgick under 1800-talet då 1700-talets småskaliga månghus-system ersattes av stora byggnader med ett samlat innehåll. Således har den betydelse både för förståelsen av gårdens historia och verksamhet. Dess välbevarade exteriör med rödfärgat timmer och svarta portar förmedlar autenticitet och har höga miljöskapande värden.
Särskilt värdefull enl. PBL:	Ja



5. Lidret.

## 6. STALLET

Byggår:	1800-talets andra hälft, om- och tillbyggt i omgångar från 1960-talet och framåt
Byggherre:	E M och R O Kolmodin (?)
Ursprunglig funktion:	Stall
Nuvarande funktion:	Restaurang/konferens/hotell
Byggnadsvolym:	1,5 våning
Konstruktion:	Timmer, tillbyggnad med panelklädd regelstomme, sadeltak och utbyggd förstukvist
Byggnadsmaterial:	Liggande rödfärgat timmer, liggande rödfärgad panel, svart trapetskorrugerad plåt, vita fönster, svarta och vita dörrar
Grad av bevarande:	Låg
Kulturhistorisk bedömning:	Byggnaden vittnar, i likhet med lidret, om Bergbys förvandling under 1800-talet. Den har dock förändrats så pass mycket sedan 1960-talet att dess ursprungliga funktion numera är svår att förstå. Den är inte heller

ett tydligt uttryck för kursgården utan representerar en blandning av gårdens olika epoker. Dess storlek och exteriör med rödfärgat timmer har ett högt miljöskapande värde.

Särskilt värdefull enl. PBL: Nej



6. Stallet.

## 7. MAGASINET

Byggår: 1800-tal, står ej på ursprunglig plats  
 Byggherre: Okänt  
 Ursprunglig funktion: Magasin  
 Nuvarande funktion: Förråd  
 Byggnadsvolym: 1,5 våning  
 Konstruktion: Timmer, sadeltak  
 Byggnadsmaterial: Liggande rödfärgat timmer, svart trapetskorrugerad plåt, svarta dörrar  
 Grad av bevarande: Hög  
 Kulturhistorisk bedömning: I likhet med portvaktarstugan är inte heller magasinet redovisat i det historiska kartmaterialet. Det är dock sannolikt att det tillhört gården och blivit flyttat till sin nuvarande plats. De rödfärgade, fönsterlösa timmerväggarna ger ett intryck av ålder och autenticitet med ett miljöskapande värde. Den ursprungliga funktionen är fortfarande läsbar.

Särskilt värdefull enl. PBL: Ja



7. Magasinet.



## 8. GARAGET

Byggår:	1920-tal (?)
Byggherre:	J Mattsson (?)
Ursprunglig funktion:	Garage
Nuvarande funktion:	Garage/förråd
Byggnadsvolym:	1,5 våning
Konstruktion:	Bottenvåning med putsade och murade/gjutna väggar, övervåning med panelklädd regelstomme, sadeltak
Byggnadsmaterial:	Vit puts och röd stående träpanel, svart trapetskorrugerad plåt, vita fönster, svarta portar
Grad av bevarande:	Hög
Kulturhistorisk bedömning:	Byggnaden står på ursprunglig plats och är välbevarad, men den representerar en vanligt förekommande byggnadskategori med ett stort antal likvärdiga bevarade byggnader i landet. Den murade bottenvåningen gör att byggnaden utmärker sig och den har ett visst miljöskapande värde.
Särskilt värdefull enl. PBL:	Nej



8. Garaget.

## 9. FÖRRÅDET

Byggår:	1980-tal (?)
Byggherre:	Okänt
Ursprunglig funktion:	Förråd
Nuvarande funktion:	Förråd
Byggnadsvolym:	1 våning
Konstruktion:	Panelklädd regelstomme, pulpettak
Byggnadsmaterial:	Röd stående träpanel och takpapp, svarta och en vit dörr
Grad av bevarande:	Hög
Kulturhistorisk bedömning:	Byggnaden är ett konventionellt förråd uppfört i modern tid. Dess rödfärgade träväggar infogar sig i helheten men den saknar kulturhistoriska värden och bidrar inte heller till upplevelsen av kulturmiljön.
Särskilt värdefull enl. PBL:	Nej



9. Förrådet.

### KULTURHISTORISK KARAKTÄRISERING

Bergby gård är en plats med flera tydliga historiska årsringar och flera tydliga karaktärer. Herrgården med sin trädgård och allé vittnar om en ståndsmässig miljö från 1700-talets slut i ett exponerat läge sett från Vaddövikens. Men samtidigt är den en del av den kursgård som byggdes ut under 1960- och 70-talen i form av nya logihus och en total ombyggnad av stallet. På gårdens forna ägor finns därtill både en campingplats med stugor och de så kallade Roslagsstugorna, ett område med mindre fritidshus direkt norr om gården. Till följd av detta är intrycket av platsen brokig och utan sammanhållande karaktär. Inte desto mindre finns det egenskaper som är bärande för upplevelsen av den historiska miljön. Till dessa hör byns placering ”på berget”, byns småskaliga bondebebyggelse, gården i relation till det öppna odlingslandskapet, åkerholmarna och vattnet i öster, vägstrukturen, allén, herrgården med sina flyglar, trädgården och lidret. Magasinet bidrar i mindre utsträckning genom sin ålder men är felplacerat sett ur ett historiskt perspektiv. Likaså bidrar stallet i mindre utsträckning då det är så pass ombyggt och förändrat att dess ursprungliga funktion är svår att förstå.



Herrgården med den tydligt avgränsade trädgården är fortfarande ett starkt karaktärs-  
skapande inslag i miljön kring Bergby gård



Vy från bryggan med det gamla båthuset i förgrunden, den vita herrgården i mitten och de så kallade Roslagsstugorna till höger. Den ännu brukade marken möjliggör långa fria siktlinjer i det rika kulturlandskapet.



Vid sidan av Bergby gård präglas Bergby fortfarande av en småskalig bondebebyggelse, om än med ett dominerande inslag från 1900-talets första hälft.



Roslagsstugorna står på den plats som tidigare tillhörde Lillgården. Här fanns Bergby gårds ekonomibyggnader under större delen av 1800-talet.



Stugorna vid campingen står på Bergby gårds tidigare ägor. Avståndet är relativt stort men med deras höga placering utgör de ändå ett påtagligt inslag i landskapsbilden. I förgrunden syns spåren av campingens minigolfbana strax öster om herrgårdens trädgård.

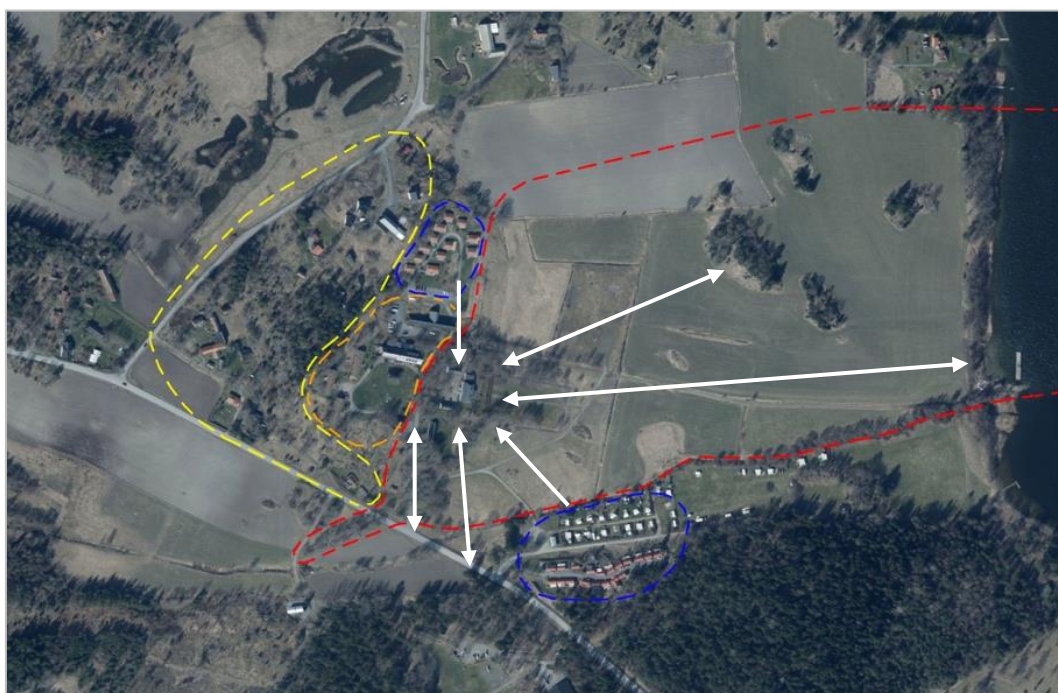
De olika karaktärsområden som finns i Bergby idag är relativt enkla att identifiera och avgränsa. Två av dem, *Byn* och *Herrgårdslandskapet*, är dock tätt sammanlänkade med det omgivande kulturlandskapet och även sinsemellan. Här finns ingen tydlig yttre gräns. Tilläggen av kursgården och Roslagsstugorna har dock delat dem åt med följden att det är svårt att läsa samman dem när man befinner sig på platsen idag.

Följande karaktärsområden är identifierade inom planområdet och dess närmaste omgivning. Beskrivningen av respektive område följer på nästa sida.

Röd	<i>Herrgårdslandskapet</i>	Gul	<i>Byn</i>
Orange	<i>Kursgården</i>	Blå	<i>Stugområdena</i>

Pilarna markerar viktiga siktlinjer för upplevelsen av kulturlandskapet (medsols med start från norr):

<i>Mot herrgården från Roslagsstugorna</i>	<i>Herrgården mot/från odlingslandskapet</i>
<i>Herrgården mot/från Vaddövikén</i>	<i>Mot herrgården från campingen</i>
<i>Herrgården mot/från landsvägen</i>	<i>Allén från båda håll</i>



## HERRGÅRDSLANDSKAPET

Här ingår herrgården med flyglarna, allén i sin ursprungliga längd, trädgården, vägstrukturen, det öppna odlingslandskapet med åkerholmarna samt kopplingen till Väddövikens.

Området karaktäriseras av sin ståndsmässighet och den ännu bevarade relationen mellan herrgården och dess omkringliggande ägor. Vägstrukturen följer inte de naturliga förutsättningarna utan är skapad för att förstärka herrgårdskaraktären vilket är särskilt tydligt i allén. Trädgården utgör en betydande del av herrgårdsanläggningen och visar på inspirationen från tidens slott och herresäten. Dess ännu bevarade terrasserings, trädkrans och centralaxel är ett lika karaktärsskapande element som förgården med herrgården, flyglarna, rundeln och alléträden. Växtligheten är planterad och består huvudsakligen av ädellövträd.

## BYN

Här ingår bondebebyggelsen, impedimentmarken, vägstrukturen och kopplingen till det omgivande odlingslandskapet.

Området karaktäriseras av de två ännu bevarade gårdslägena med bostadshus och ekonomi-byggnader samt ytterligare oregelbundet placerade bostadshus på mindre tomter främst från 1900-talets första hälft. Bebyggelsen ligger på historiskt vis högt placerad på impedimentmark, omgiven av odlingsmarken. Växtligheten är naturlig med inslag av både löv- och barrträd. Den ursprungliga vägstrukturen, som går i gränsen mellan impediment och odlingsmark, är till stor del bevarad.

## KURSGÅRDEN

Här ingår logihuset, stallet, lidret, den gemensamma grönytan, parkeringarna och padelbanan.

Området karaktäriseras av den ändamålsenliga gestaltningen och placeringen av byggnaderna. Tillgängligheten till kursgårdens hus och funktioner har lett till praktiska lösningar som logihus i en våning, en reception, tilltagna grusbelagda ytor för bilparkeringar och uteserveringar, en väg genom området för bra logistik samt en stor grönyta i mitten för tillfälliga evenemang och aktiviteter.

## STUGOMRÅDEN

Här ingår Roslagsstugorna, stugorna vid campingen samt i viss mån även uppställningsplatserna för husvagnar och husbilar.

De två områdena karaktäriseras av stugornas exponerade placering i omgivningen, avsedd att skapa attraktiva fritidsboenden med utblickar över landskapet och mot vattnet. Här finns också väl tilltagna ytor för uppställning av husvagnar, parkeringar och gator. Roslagsstugorna har en sammanhållen gestaltning medan de äldre campingstugorna blivit allt mer individualiserade med tiden.



I odlingslandskapet mellan Bergby och Väddövikens finns ett flertal åkerholmar vilka ger ledtrådar till förståelsen för landskapets framväxt genom landhöjningen och brukandet av marken. Förekomsten av gravfält vittnar om en lång tid av mänsklig verksamhet i området.

## KULTURHISTORISK VÄRDERING

Bergby är en by med en tusenårig historia och Bergby gård, som den ser ut idag, har sitt ursprung i 1780-talet. Det historiska perspektivet på platsen är långt och i många avseenden kommer det till uttryck på ett mycket tydligt vis. I andra är historien mer svårtolkad. De senaste sextio årens tillägg i form av logihus, ombyggnaden av stallet och Roslagsstugorna har påverkat miljön så att de kulturhistoriska värdena numera är knutna till delar eller enskilda byggnader snarare än till en helhet. Tilläggen har på så vis haft en negativ påverkan på miljön och dess värden med följden att läsbarheten\* hos kulturmiljön som helhet har minskat påtagligt.

Den i särklass mest värdefulla delen av Bergby är karaktärsområdet *Herrgårdslandskapet*. Här är de kulturhistoriska värdena mycket höga och kulturmiljöns läsbarhet är hög. Karaktärsområdet *Byn* har höga kulturhistoriska värden och en hög läsbarhet. Karaktärsområdet *Kursgården* är en framträdande del av Bergby gård och en viktig del av dess sentida historia. Däremot är dess kulturhistoriska värden låga och läsbarheten är låg. Karaktärsområdet *Stugområdena* saknar kulturhistoriska värden även om läsbarheten är hög, särskilt hos Roslagsstugorna.

(\* Läsbarhet = *möjligheterna att förstå och uppleva ett områdes [...] kulturhistoriska sammanhang, såsom det kommer till uttryck i landskapet [...]*, Riksantikvarieämbetet 2014.)



Den allékantade infarten till Bergby gård avslöjar att man närmar sig en ståndsmässig miljö. Vägen är belagd sedan 1780-talet och anlades med intentionen att vara just ståndsmässig, men troligen även för att herrgården skulle frikopplas från byns bondgårdar och bli en självständig del av Bergby.

## VÄRDEBÄRARE

För att tydliggöra vilka av områdets egenskaper som är av störst betydelse för det kulturhistoriska värdet redovisas här ett antal värdebärare. Dessa kan i förlängningen ligga till grund för eventuella skydds- och varsamhetsbestämmelser i en kommande detaljplan.

- *Herrgården med flyglar, trädgård och allé* utgör kärnan i Bergby och dess karaktär och vittnar om en strävan efter ståndsmässighet när den skapades på 1780-talet.

- *Byns bondebebyggelse står i tydlig kontrast till herrgården* och vittnar alltså om de ägarförhållanden och den uppdelning av byn som med säkerhet funnits sedan 1780-talet och troligen även tidigare.
- *Bergby gårds exponerade placering i kulturlandskapet* är ett bra exempel på traditionen att herrgårdar skall fungera som ett blickfång i omgivningen.
- *Herrgårdens koppling till det öppna odlingslandskapet och Vaddövikens* är alltså bevarad vilket är av stor betydelse för tolkningen och förståelsen av kulturlandskapet.
- *Vägstrukturen skapades som en del av herrgårdsmiljön* på 1780-talet och är av betydelse för tolkningen och förståelsen av kulturlandskapet. (Slingan runt grönytan söder om stallet skapades på 1960-talet och ingår därför inte.)
- *Allén från landsvägen ingår i 1780-talets herrgårdsmiljö* och är av stor betydelse för tolkningen och förståelsen av kulturlandskapet.



Flygbild med den värdefulla vägstruktur som ingår i 1780-talsmiljön markerad med rött. Allén är från samma tid och markerad med orange. Anslutningen till landsvägen har dock rätats ut i sen tid vilket medfört ett "brott" på allén.

- *Trädgården som del av herrgårdsmiljön* är fortfarande tydlig tack vare de kvarvarande delarna av trädkransen, terrasseringen och den markerade centralaxeln.
- *Herrgården med flyglar, lidret, magasinet och grindstugan* är alla välbevarade byggnader från 1700- och 1800-talen som på ett avgörande sätt bidrar till förståelsen av kulturmiljön och dess ålder.



Översikt över Bergby gård med de välbevarade 1700- och 1800-talsbyggnaderna inringade. Samtliga är bedömda som särskilt värdefulla enligt PBL 8:13.

- *Delar av beståndet av ädellövträd har en hög ålder och har ursprungligen planterats som en del av herrgårdsanläggningen vilket, utöver naturvärdet, även ger dem höga kulturmiljövärden.*



Terrasseringen och trädkransen runt trädgården har sitt ursprung i 1780-talet men är högst sannolikt förnyade i flera omgångar sedan dess. Inte desto mindre vittnar de om det sena 1700-talets landskapsarkitekturideal.

Mot bakgrund av denna utredning och de värdebärare som redovisas ovan är bedömningen att fastigheten Häverö-Bergby 6:4 i flera avseenden uppfyller kriterierna för särskilt värdefull enligt plan- och bygglagens definition. Herrgården med sina flyglar, lidret, magasinet och grindstugan har sådana värden att de bedöms vara särskilt värdefulla byggnader. Fastigheten som helhet bedöms också vara en särskilt värdefull bebyggelsemiljö till följd av sin historia, inslaget av särskilt värdefulla byggnader, vägstrukturen, allén och kopplingen till kulturlandskapet. Karaktärsområdet *Herrgårdslandskapet* har alltså en hög läsbarhet och Bergby gård är fortfarande ett bra exempel på en bebyggelsemiljö som tydliggör tidigare samhällsförhållanden.

Baserat på Boverkets tolkning av begreppet särskilt värdefull (BBR 1:2213) är följande egenskaper relevanta för bedömningen:

- Flertalet av de äldre och ännu välbevarade byggnaderna, som herrgården med flyglarna, lidret och magasinet *representerar en tidigare vanlig byggnadskategori eller konstruktion som nu har blivit sällsynt.*
- Herrgården med flyglarna, stallet, lidret, trädgården och allén tillsammans *belyser tidigare bostadsförhållanden, sociala och ekonomiska villkor, olika gruppers livsvillkor, arkitektoniska ideal samt värderingar.*
- Herrgården med flyglarna, trädgården och allén är ett bra exempel på det sena 1700-talets syn på hus- och landskapsarkitektur och är *präglad av en stark arkitektonisk idé.*
- Flertalet byggnader inom fastigheten är uppförda på ett traditionellt sätt och utgör därmed en *källa till kunskap om äldre material och teknik.*
- Majoriteten av alla byggnaderna inom fastigheten är exempel på *byggnader från tiden före 1920-talets bebyggelseexpansion, som har sin huvudsakliga karaktär bevarad.*





Den södra flygeln ligger på den plats där 1600-talets huvudbyggnad låg. Möjligen är den en av de ursprungliga byggnaderna som flyttades och anpassades till den nya herrgården på 1780-talet. Dess uppbyggnad av liggande reverterat timmer är *en källa till kunskap om äldre material och teknik*.

## PLATSENS FÖRUTSÄTTNINGAR

Till följd av att området består av flera olika karaktärer skiftar även förutsättningarna för förändringar. Inom det aktuella planområdet berörs i huvudsak två karaktärsområden: *Herrgårdslandskapet* och *Kursgården*.

*Herrgårdslandskapet* rymmer de flesta av de identifierade kulturhistoriska värdena och här finns ännu obrutna kopplingar till odlingslandskapet. Inom detta område är känsligheten hög för förändringar sett ur ett kulturhistoriskt perspektiv. Här bör endast förändringar tillåtas som förstärker kulturmiljön och dess identifierade värden.

Karaktärsområdet *Kursgården* har redan genomgått en rad förändringar som adderat en tydligt sentida och avvikande karaktär till platsen. Till följd av detta rymmer området en mindre del av de identifierade kulturhistoriska värdena. Området har en låg känslighet för förändringar sett ur ett kulturhistoriskt perspektiv. Här bör förändringar kunna tillåtas under förutsättning att de styrs av utformningsbestämmelser i en framtida detaljplan.

Väg- och grönstrukturerna har en hög känslighet för förändringar sett ur ett kulturhistoriskt perspektiv. De vägar som går att belägga historiskt bör bevaras och tillägg bör göras restriktivt. Både allén från landsvägen och inslaget av träd runt herrgården är betydelsefulla för kulturmiljön vilket gör att de bör bevaras. Detta trots att delar av beståndet är förhållandevis ungt. Likaså är valet av träd viktigt då herrgårdsmiljöer i första hand varit planterade med ädellövträd historiskt sett.

Byggnadernas användning har i flera fall förändrats över tid vilket medfört att framförallt stallet också ändrat karaktär, från ekonomibyggnad till verksamhetslokal. Av den anledningen finns det inga kulturhistoriska argument för att byggnaderna skall bevara sina nuvarande funktioner. Däremot bör inte en ändrad användning leda till förändringar som exempelvis tillägg av balkonger och takpåbyggnader för ventilation.

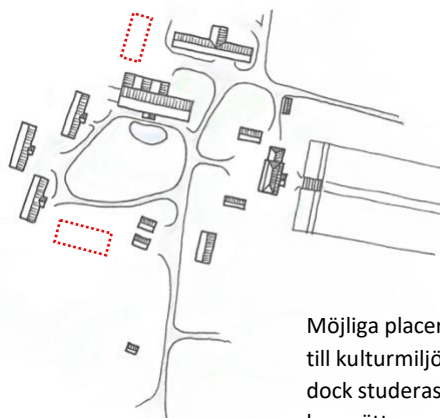


1970-talets flygelbyggnad (till vänster) är ett exempel på en långt driven anpassning till den känsliga kulturmiljön kring herrgården. Byggnaden uppfördes som en pastisch på södra flygeln. Att det funnits en byggnad ungefär på denna plats historiskt sett kan mycket väl ha bidragit till motivet. Jämför med kartutsnittet på sidan 8.

### REKOMMENDATIONER TILL DEN FORTSATTA PLANPROCESSEN

Baserat på analysen av platsens förutsättningar följer här några rekommendationer till den fortsatta planprocessen:

- Den nuvarande, outnyttjade byggrätten bör orienteras så att den löper parallellt med stallet. På så vis hjälper den till att rama in den gemensamma grönytan och definiera platsen. Byggrätten kan också med fördel styras så att en ny byggnad får en liknande karaktär som stallet.
- Ur ett kulturhistoriskt perspektiv är det möjligt att placera ytterligare en byggrätt väster om och i vinkel med stallet och lidret. En byggnad i detta läge kan motiveras av traditionen att ekonomibygnaderna ofta grupperades kring en gemensam gård vilket det finns historiska belägg för även i Bergby.



Möjliga placeringar av byggrätter med hänsyn till kulturmiljön. De exakta placeringarna måste dock studeras närmare liksom storleken på byggrätterna.

- Tillägg i form av nya byggnader bör utgå från den befintliga bebyggelsens karaktär och uppdelning i herrgård – ekonomigård. Tilläggen bör därför utföras som ekonomibygnader i en eller en och en

halv våning med relativt branta takfall (45°), slamfärgade röda fasader av trä, sadeltak täckta med lertegel eller svart plåt samt vita fönster av trä.

- De byggnader som identifierats som särskilt värdefulla i denna utredning bör beläggas med rivningsförbud samt skydds- och/eller varsamhetsbestämmelser: herrgården med flyglar, lidret, magasinet och portvaktarstugan.
- Trädgården bör skyddas med planbestämmelser för att förhindra uppförandet av Attefallshus eller liknande. Eventuellt skulle bestämmelsen *Park* kunna prövas.
- Allén från landsvägen till herrgården bör skyddas med krav på marklov för fällning av träd samt krav på återplantering vid fällning.
- Möjligheten att införa utökad lovplikt bör undersökas för hela området. På så vis kan tillägg som Attefallshus regleras liksom underhåll och val av material för befintliga särskilt värdefulla byggnader.
- Prickmark bör införas för de delar av området som inte reserveras för byggrätter.



En byggnad mellan magasinet och logihuset skulle bidra till att sluta rummet kring den gemensamma grönytan. Gestaltningen kan med fördel hämta inspiration från stallet.