



# Bergby

Arkeologisk utredning etapp 1 och 2 inför omvandling av gällande byggnadsplan till en detaljplan i Bergby, Häverö-Bergby 6:4, Häverö socken, Norrtälje kommun, Stockholms län.

*Göran Wertwein*



# Bergby

Arkeologisk utredning etapp 1 och 2 inför omvandling av gällande byggnadsplan till en detaljplan i Bergby, Häverö-Bergby 6:4, Häverö socken, Norrtälje kommun, Stockholms län.



© Arkeologistik AB  
Redaktionell bearbetning: Göran Wertwein

Upphovsrätt, om inget annat anges, enligt Creative Commons licens CC BY. Villkor finns tillgänglig på <http://creativecommons.org/licenses/by/4.0/deed sv>

Fastighetskartan: © Lantmäteriet MEDGIV-2020-8-05762. Terrängkartan, samt GSD-Översiktskartan: Lantmäteriet (CC0)

---

Stockholm 2023

*Omslagsbild: Bergby som det såg ut på kartan från 1779.*

# Innehåll

Sammanfattning	7
Bakgrund	7
Kulturmiljö	7
Syfte och metod	7
Resultat	7
Utvärdering	10
Arkiv	10
Administrativa uppgifter	11
Bilaga	12
<i>Objekt- och schaktplan</i>	12
<i>Schaktbeskrivning</i>	13

## Figurförteckning

Figur 1. Utredningsområdets läge markerat på Översiktskartan.	6
Figur 2. Utredningsområdet med innan utredningen kända lämningar	6
Figur 3. Historisk karta från 1640.	8
Figur 4. Historisk karta från 1786.	8
Figur 5. Historisk karta från 1901-06.	8
Figur 6. Kulturlager A1.	9
Figur 7. Stolphålet A2.	9

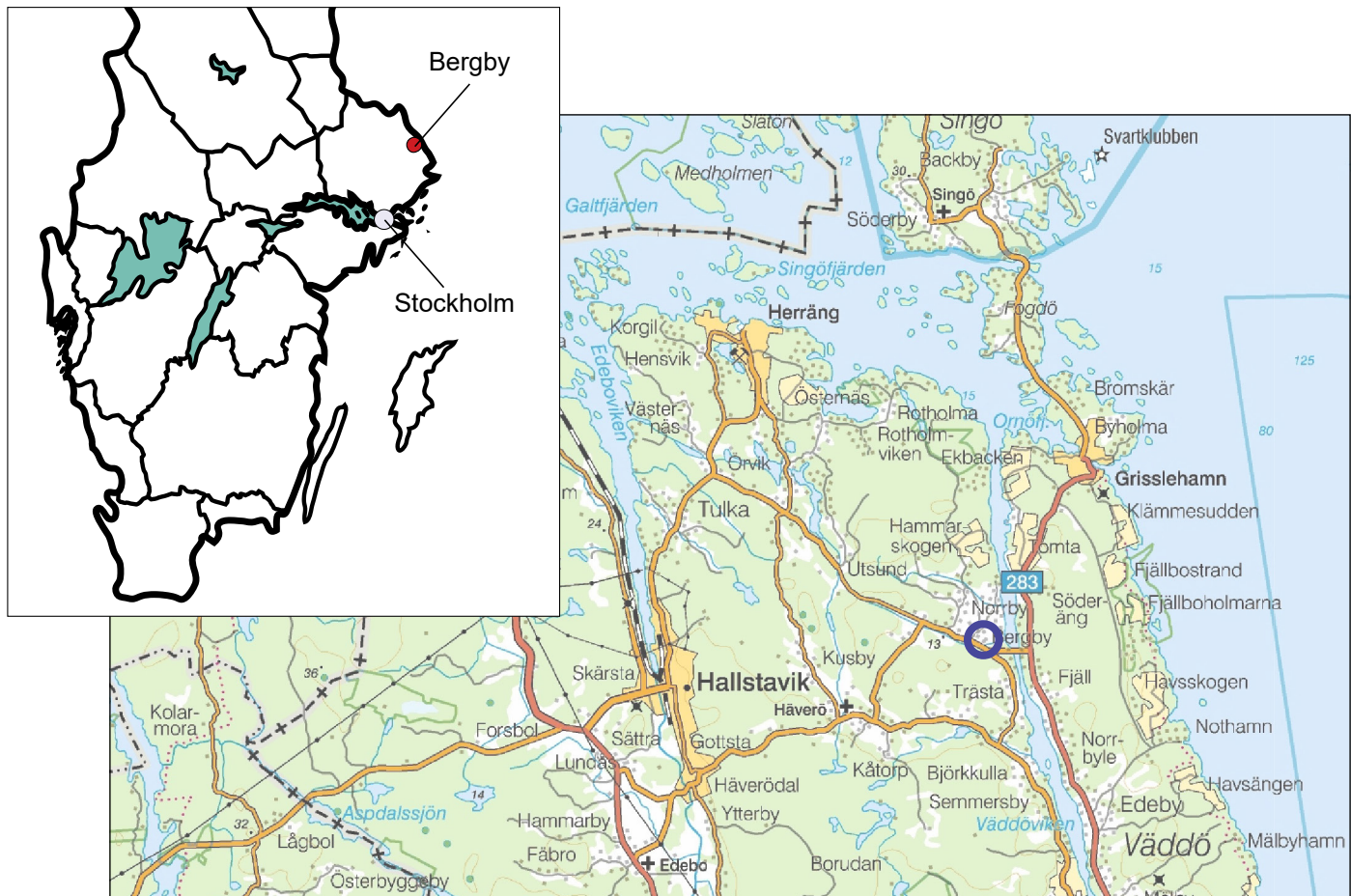


Fig 1. Utredningsområdets sträckning markerat med blå cirkel på Översiktskartan, skala 1:200 000.

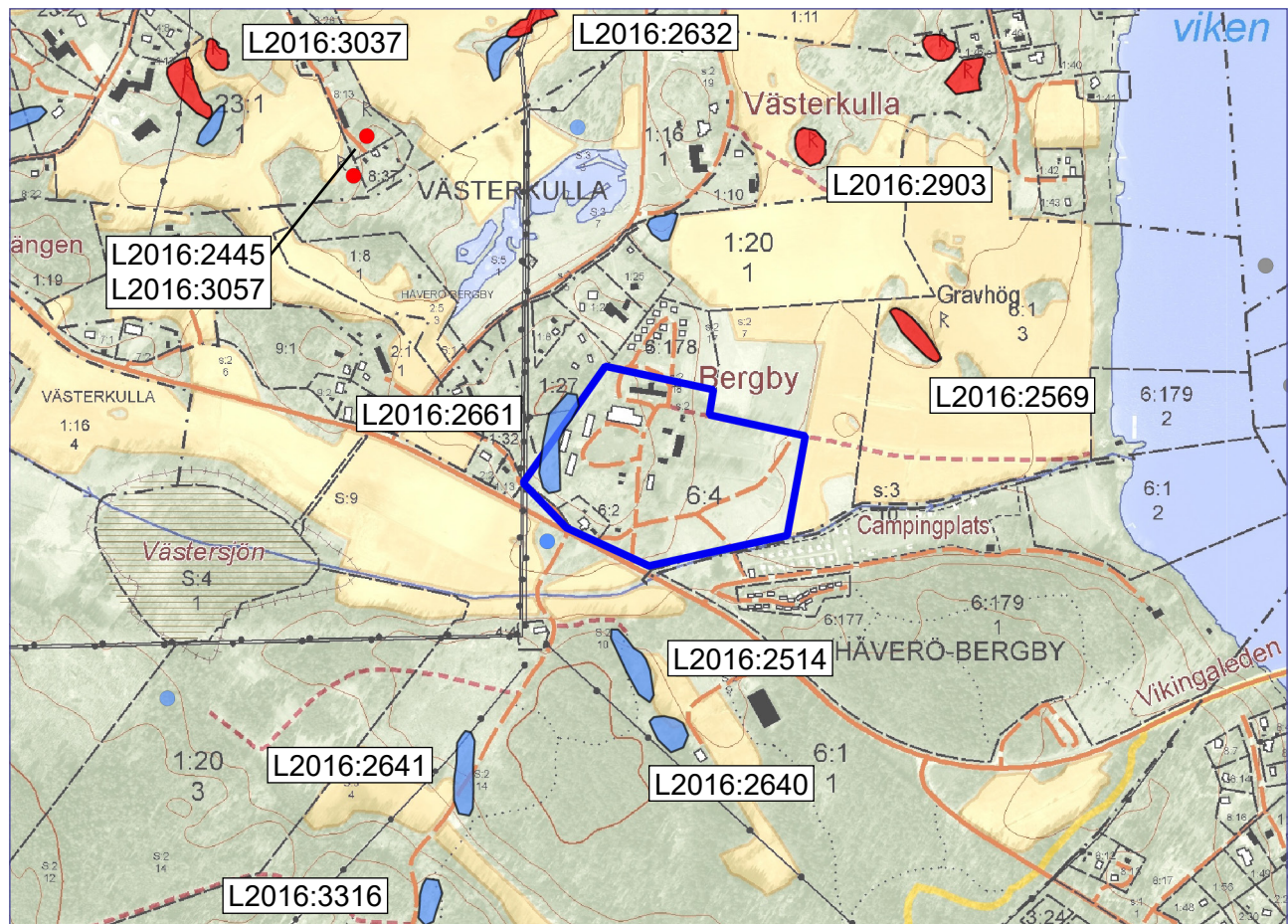


Fig 2. Utredningsområdets läge markerat på Fastighetskartan, skala 1:10 000. De lämningar som var kända inför utredningen markeade på kartan.

## Sammanfattning

Arkeologistik AB genomförde i januari och april 2023 en arkeologisk utredning, etapp 1 och 2 inför en omvandling av byggnadsplan till en detaljplan i Bergby, Norrtälje kommun, Stockholms län. Utredningsområdet (UO) omfattade ca 6,52 ha.

Den inledande kartstudien visade hur markutnyttjandet varit över tid och hur bebyggelse successivt ändrats, försvunnit och tillkommit i området. På kartor från 1600- och 1700-talet fanns en kvarn markerad vid ån i direkt anslutning till utredningsområdet. Denna kunde ej återfinnas vid inventeringen varför den har registrerats som kvarn, uppgift om (L2023:2131) i kulturmiljöregistret. En färdväg i form av vägbank samt en husgrund påträffades nära den befintliga lägenhetsbebyggelsen L2016:2661 varför dessa införlivades i lämningen. En husgrund hittades i södra delen av UO och har registrerats som en övrig kulturhistorisk lämning (L2023:2132). Vid schaktning påträffades ett stolphål utan närmare kontext vilken undersöktes och togs bort. Även ett mindre kulturlager hittades vid schaktningen. Detta innehöll skärvsten, obrända ben och keramik av yngre typ (1700-1900-tal). Detta har registrerats som en övrig kulturhistorisk lämning (L2023:2133).

## Bakgrund

Bergby i Roslagen AB planerar att omvandla gällande byggnadsplan till en detaljplan inför byggnation i Bergby, Norrtälje kommun. En lägenhetsbebyggelse (L2016:2661) är delvis belägen inom utredningsområdets (UO) västra del. Länsstyrelsen har beslutat att en arkeologisk utredning etapp 1 och 2 ska utföras inom UO och vidare att tilldela Arkeologistik AB att utföra utredningen (Lst beslut 2021-12-16, dnr 431-72815-2021). Uppdragsgivaren sköt dock fram möjligheten att genomföra fältarbetet inom beslutets giltighetstid varför det hann löpa ut. Länsstyrelsen skrev därför ett nytt beslut (dnr 431-63622-2022) som en förlängning av tidigare beslut.

Arkeologistik genomförde utredningen under januari och april 2023. Bergby i Roslagen AB svarade för utredningskostnaderna.

## Kulturmiljö

Utredningsområdet (UO) är beläget direkt norr om Trästa broväg i Bergby, väster om Vaddövik i Norrtälje kommun. UO ligger mellan ca 10 och 20 meter över havet. Den östra delen utgörs idag av gräsmark med några grusvägar som löper igenom ytan. Den västra delen är bebyggd med ett flertal byggnader. I närområdet är fornlämningar endast kända norr om UO vilka framförallt utgörs av gravfält (t.ex. L2016:2230, 2569, 2903 och 3363). Enstaka stensättningar finns likaså i norr (L2016:2445, 3057). Inom UO finns endast en övrig kulturhistorisk lämning i form av en lägenhetsbebyggelse (L2016:2661). Direkt söder om UO finns en övrig kulturhistorisk lämning (husgrund L2016:3317) samt fyra möjliga fornlämningar - samtliga lägenhetsbebyggelser (L2016:2514, 2640, 2641 och 3316).

## Syfte och metod

Syftet med den arkeologiska utredningen var att ta reda på om fornlämningar berördes av det planerade arbetsföretaget. Utredningen skulle vidare preliminärt avgränsa nyupptäckta fornlämningar inom utredningsområdet. Resultatet ska kunna användas som underlag för Länsstyrelsens fortsatta prövning.

För att uppnå utredningens syfte skulle arbetet bestå av arkiv- och kartstudier, fältinventering samt vid behov schaktning.

## Resultat

### Etapp 1

#### Arkiv- och kartstudier

Vid den inledande arkivstudien på Antikvarisk-topografiska arkivet (ATA) och Kulturmiljöregistret (KMR) framkom inget av antikvariskt intresse men Ortnamnsregistret visar att Bergby härstammar från åtminstone den senare delen av medeltiden då skriftliga belägg finns från 1409 (Institutet för språk och folkminnen).

I Lantmäteriets kartarkiv finns ett flertal äldre kartor över Bergby. Den äldsta är från 1640 (LMS A45-

3:A7:160-161) på vilken Bergbys gårdar finns redovisade. En av dessa gårdar var belägen inom den västra delen av det aktuella utredningsområdet, den östra delen brukades som åker. I direkt anslutning till UO:s södra begränsning fanns då också en vattenkvarn i ån (fig 3).

På kartor från t.ex. 1779 och 1780 (LMM 01-häv-26, LMS A45-3:3) kunde man se att markutnyttjandet i princip var fortsatt detsamma som på 1640 års karta. En skillnad var dock att ytterligare två bebyggelselägen kunde noteras inom UO - en vid UO:s norra begränsning och en vid den sydvästra gränsen. På kartan från 1786 redovisas även kvarnen och i västra kanten fanns två mindre byggnader - en belägen inom L2016:2661 och en strax utanför lämningen (fig 4).

På kartan från 1815 (LMS A45-3:5) fanns inte bebyggelseläget vid UO:s norra gräns längre kvar, inte heller de två mindre byggnaderna vid L2016:2661 eller kvarnen.

Häradskartan från 1901-06 och Ekonomiska kartan från 1955 (RAK J112-93-17, J133-12J2c55) visar att byggnader i olika storlekar då hade anlagts inom UO:s västra del (fig 5).

På kartorna från 1779 och 1780 kunde landsvägen ses löpa inom UO:s sydvästra del i en båge, men på kartorna från 1786, 1815 och 1901 hade vägen fått en delvis annan och något rakare sträckning. På kartan från 1953 kan man se att den äldre landsvägen nu ersatts med en helt ny och rakare väg, vilken är den som fortfarande gäller för trafiken genom landskapet vid Bergby.

## Inventering

Inom utredningsområdets västra halva, som på de historiska kartorna var bebyggda (se ovan), finns idag fortsatt bebyggelse. Den östra halvan som tidigare brukats som åkermark består nu av plan gräsbevuxen mark som framförallt sluttar mot öster men även svagt mot söder mot ån/bäcken. Efter kartgenomgången och inventeringen har fem objekt pekats ut (bil 1).

**Objekt 1** - Läget för kvarnen som kunde identifieras på kartorna från 1640 och 1786 kontrollerades i fält. Men då inga synliga lämningar kunde noteras vid ån har

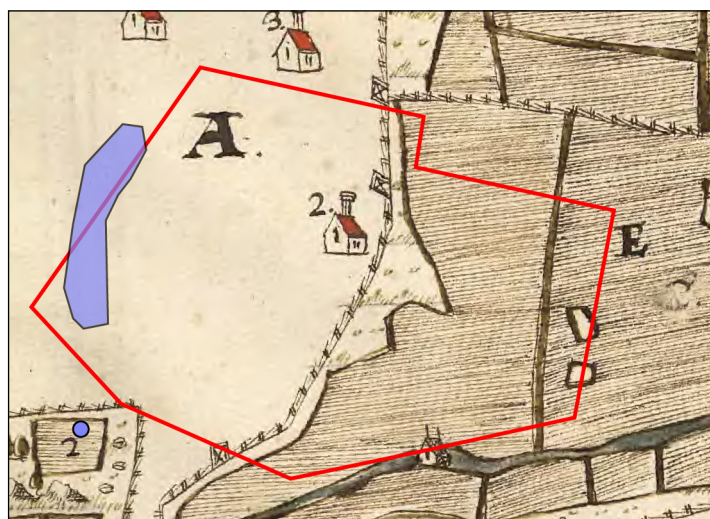


Fig 3. Karta från 1640 (LMS A45-3:160-161). © Lantmäteriet. De lämningar som var kända innan inventeringen redovisas som blåa ytor och UO med röd linje.

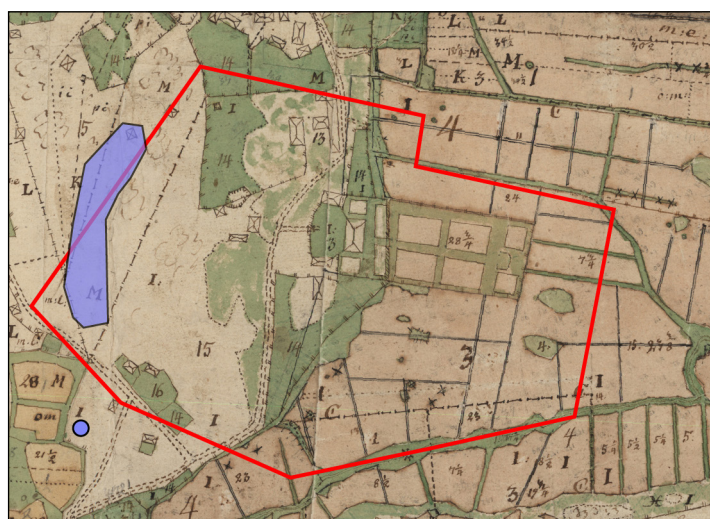


Fig 4. Karta från 1786 (LMM 01-häv-26). © Lantmäteriet. De lämningar som var kända innan inventeringen redovisas som blåa ytor och UO med röd linje.

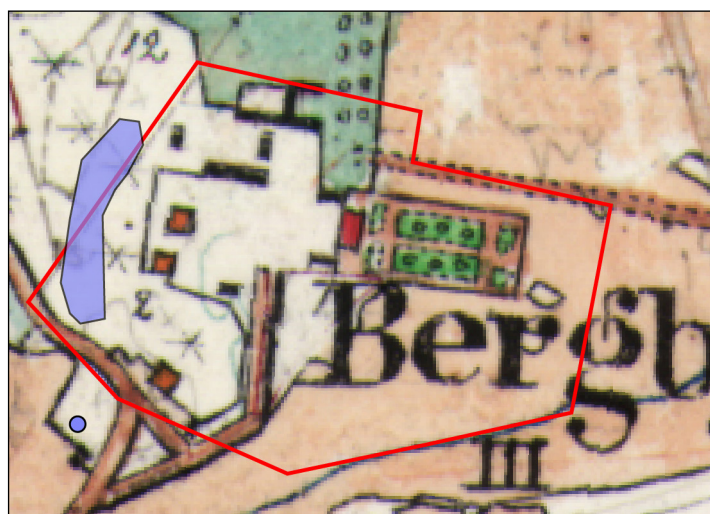


Fig 5. Karta från 1901-06 (RAK J112-93-17). © Lantmäteriet. De lämningar som var kända innan inventeringen redovisas som blåa ytor och UO med röd linje.



denna registreras i KMR som *Kvarn - Uppgift om lämning* (L2023:2131).

**Objekt 2** - Husgrund, ca 4x4 m (NNO-SSV) och 0,2 m hög, övertorvad. Fyra större stenar markerar möjligen byggnadens hörn. I SV-hörnet finns en ca 1,5x1,5 m stor stenansamling, möjligen ett spisfundament. Läget för lämningen stämmer väl med en byggnad som finns redovisad på kartan från 1786 (fig 4). Då avståndet mellan objekt 3 och lägenhetsbebyggelsen L2016:2661 understiger 20 meter knyts den till lägenhetsbebyggelsen. Detta medför att utbredningen av L2016:2661 norra gräns korrigeras i KMR.

**Objekt 3** - Husgrund, ca 5x4,5 m (SV-NO) och 0,3 m hög. Kraftigt övertorvad med synbara stensyllar i V och S. Lämningen kan inte med säkerhet identifieras på någon historisk karta men på kartorna från t.ex. 1786 och 1815 finns byggnader i dess närhet. På grund av lämningens oklara ålder registreras den i KMR som en övrig kulturhistorisk lämning (L2023:2132).

**Objekt 4** - Färdväg, i form av vägbank, ca 30 m lång, 5 m bred och upp till 0,5 m hög, övertorvad. Löper delvis parallellt med den äldre landsvägen i NV-SO riktning för att sedan svänga av i NNO-SSV riktning in i lägenhetsbebyggelsen L2016:2661. Färdvägen knyts till bebyggelselämningen vilket medför att lämningens södra gräns korrigeras i KMR.

**Objekt 5** - Möjligt boplatssläge, belägen i en bra O-SO orienterad slänt. Ytan låg mellan ca 10 och 16 m.ö.h. Denna blev föremål för etapp 2 (se nedan).

## Ettapp 2

**Obj 5** - Totalt kom tolv schakt att grävas (bil 1-2). Innehållet i majoriteten av schakten visade att ytan påverkats i sen tid - grusig matjord hade lagts på den sterila moränen (den naturliga markytan hade avlägsnats). Även större ingrepp fanns inom västra delen av UO. Hela eller stora delar av den höjdplatå som finns inom UO:s västra del tycks således vara uppbyggd av fyllnadsmassor och rymma en infiltrationsbädd och avloppsanläggning eller liknande. Denna har en förgrening mot öster till en yta med stora brunnslock varför den östra delen av obj 2 avskrevs. Denna kan ha ytter-



Fig 6. Kulturlagret A1 sett från sydost.



Fig 7. Stolphålet A2 under utgrävning, sett från söder.

ligare förbindelse med liknande brunnslock i norr strax NO om schakt 1.

Endast två anläggningar noterades i de grävda schakten. *A1* - Kulturlager, mörkbrun lera med rikligt med skörbränd sten, obrända djurben samt kolstänk och fläckar i schaktets hela längd, dock uttunnande mot öster. Grävda schakt mot V, S och O avgränsar lämningen åt dessa håll, dock ej mot norr. Vid genomgrävning av lagret visade det sig vara ca 0,15 m tjockt. I lagret framkom en skärva yngre rödgods med rester av brun glasyr (vanlig typ under 1700-1800-talet). Gick ej att avgöra om lagret var påfört eller avsatt varför den bedöms som *Övrig kulturhistorisk lämning* (L2023:2133).

*A2* - Stolphål, 0,6x0,5 m stort med talrika, 0,1-0,2 m stora stenar i ytan. Anläggningen undersöktes i sin helhet och visade sig vara 0,15 m djup med skålad botten. Skoningsstenar fanns längs sidorna. Oklar ålder.

## Utvärdering

Den arkeologiska utredningen, etapp 1 och 2 genomfördes i enlighet med undersökningsplanen. Fem objekt pekades initialt ut. Objekt 1 (kvarnlämning) har, då den endast kunnat identifieras på karta men ej i fält, registrerats i KMR som *Uppgift om lämning* (L2023:2131). Objekt 2 (husgrund) och objekt 4 (färdväg) har införlivats i lägenhetsbebyggelsen L2016:2661. Dess utbredning har korrigerats i KMR. Objekt 3 (husgrund) har registrerats som en övrig kulturhistorisk lämning i KMR (L2023:2132). Objekt 5 pekades ut som ett möjligt bo-

platsläge men vid schaktning kunde endast ett ytmässigt begränsat kulturlager (A1) och ett friliggande stolphål (A2) utan kontext identifieras. Stolphålet undersöktes och togs bort. Kulturlagret bedömdes vara sentida då en rödgodsskärva hittades i detta. Kulturlagret har registrerats i KMR som en övrig kulturhistorisk lämning (L2023:2133) pga. att det ej gick att avgöra om lagret var påfört eller avsatt samt att inga historiska kartor kunde belägga en byggnad eller annan aktivitet på platsen för lagret. Objekt 5 bedömdes sakna förhistoriska boplatslämningar.

## Arkiv

Antikvarisk-topografiska arkivet (ATA), Riksantikvarieämbetet

Kulturmiljöregistret (KMR), Riksantikvarieämbetet

Lantmäterimyndigheternas arkiv (LMM), Lantmäteriet

*01-bäv-26 Stockholms län, Norrtälje kommun (flera kartor under denna akt). Storskjifte karta från 1779. Karta från 1786*

Lantmäteristyrelsens arkiv (LMS), Lantmäteriet

*A45-3:A7:160-161 Stockholms län, Häverö socken, Bergby nr 1-4. Geometrisk avmätning, 1640.*

*A45-3:3 Stockholms län, Häverö socken, Bergby nr 1-4. Storskjifte, 1780.*

*A45-3:5 Stockholms län, Häverö socken, Bergby nr 1-4. Enskifte på inägor, 1815.*

Rikets allmänna kartverks arkiv (RAK), Lantmäteriet

*J112-93-17 Häradsekonomska kartan, blad Grisslehamn, 93-17, 1901-06*

*J133-12J2c55 Ekonomiska kartan, blad Häverö 1955*

Ortnamnsregistret, Institutionen för språk och folkminnen

*Belägg från 1409-09-11 (Id 1997507-1997509)*

## Administrativa uppgifter

Länsstyrelsens beslut, dnr	<i>431-72815-2021, 431-63622-2022</i>
Beslutsdatum	<i>2021-12-16, 2022-12-07</i>
Fornreg uppdragsnummer	<i>202201687</i>
Arkeologistik, projektnr	<i>AL 2021.24</i>
Exploatör	<i>Bergby i Roslagen AB</i>
Län	<i>Stockholm</i>
Kommun	<i>Norrtälje</i>
Fastighet	<i>Häverö-Bergby 6:4</i>
Landskap	<i>Uppland</i>
Socken	<i>Häverö</i>
Fornlämning	<i>L2023:2131-2133, L2016:2661</i>
Typ av undersökning	<i>Arkeologisk utredning etapp 1 och 2</i>
Omfattning	<i>Inventerad yta ca 6,52 ha</i>
Fältarbete	<i>25 januari, 26 april 2023</i>
Personal	<i>Kjell Andersson, Göran Wertwein (projektledare)</i>
Underkonsulter	<i>-</i>
Arkivmaterial	<i>Utöver denna rapport föreligger inget arkivmaterial.</i>
Fynd	<i>Inga fynd tillvaratagna.</i>



## Bilaga 2

### Schaktbeskrivning

Schakt nr	Storlek m	Djup m	Innehåll
1	6x1,5	0,4-0,5	(VNV-OSO) Fyllning av påförd grusig matjord (0,2 m) ovan brun lera (gammalt ploglager). Botten av morän.
2	12,5x1,5	0,3-0,4	(VNV-OSO) Fyllning av påförd grusig matjord (0,2 m) ovan ett kulturlager (A1) ca 0,15 m tjockt. Botten av gråbrun silt.
3	3x1,5	0,2	(NV-SO) Fyllning av påförd grusig matjord. Botten av morän.
4	7x1,5	0,2	(NNV-SSO) Som S3.
5	12x1,5	0,2-0,3	(NNV-SSO) Fyllning av grusig matjord, ca 0,2 m ovan gråbrun moig silt, ca 0,1 m. Botten av gråbrun silt. I schaktets södra del framkom ett stolphål (A2). I schaktets norra del skar en ca 2 m bred ledningsgrav med ljusbrun fyllning schaktet.
6	6x1,5	0,2-0,3	(V-O) Fyllning av påförd grusig matjord ovan beige morän.
7	6x1,5	0,3	(NV-SO) Som S6.
8	7,5x1,5	0,2-0,25	(N-S) Som S6.
9	6x1,5	0,2-0,3	(NNV-SSO) Fyllning av påförd grusig matjord ovan beige stenig silt.
10	6x1,5	0,25	(VSV-ONO) Fyllning av påförd grusig matjord ovan beige morän.
11	5x1,5	0,1-0,5	(NNV-SSO) I schaktets södra del utgjordes fyllningen av blandade påförda massor ned till 0,5 m djup (grävdes ej i botten). I schaktets norra del avbröts schaktningen då en brunn påträffades.
12	3x1,5	0,6	(NNO-SSV) Fyllning av blandade massor ned till 0,55 m där ett ca 0,05 m tjockt sandlager framkom. Under sanden fanns ett täcke/markduk ovan frigitplattor varvid schaktningen avbröts.