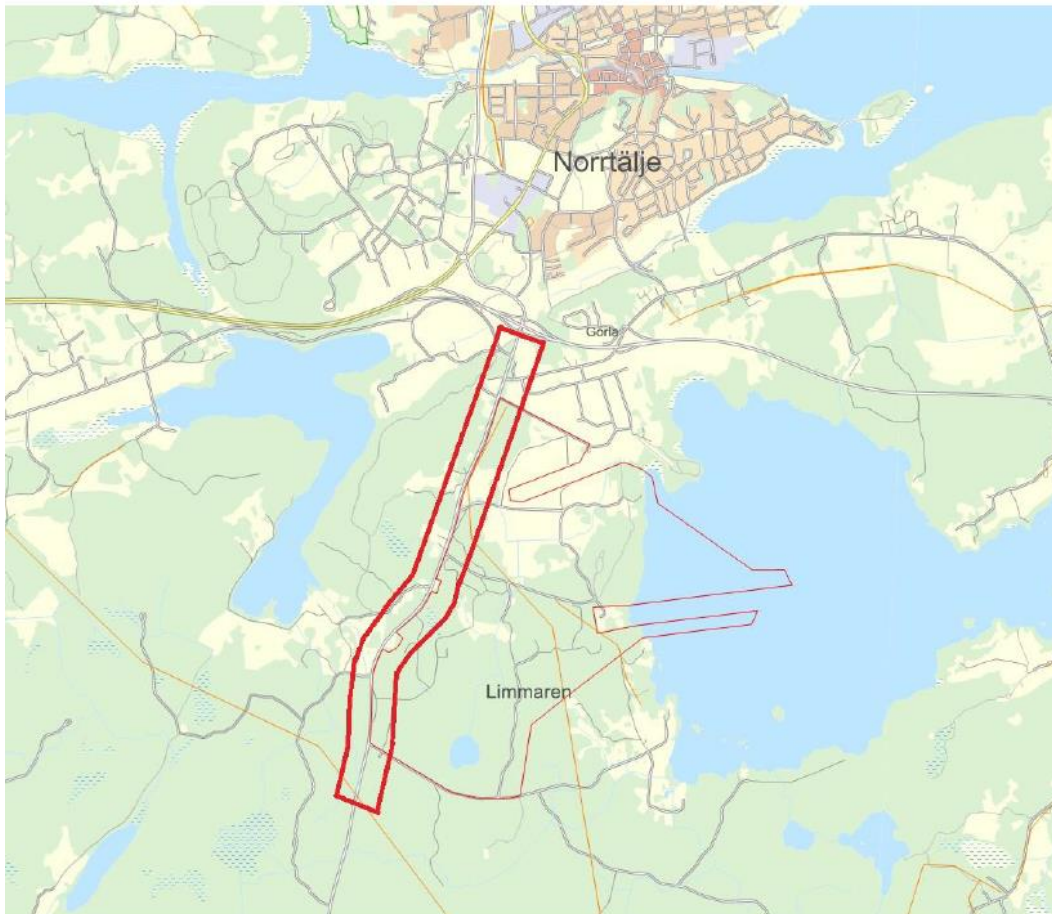




Anslutningsstudie väg 276 – Mellinge- holm verksamhetsområde, del av fastigheten Görla 9:2

Bakgrund

År 2015 studerade Norrtälje kommun anslutningsmöjligheter till väg 276 för flera planerade industrietableringar som godkändes av Trafikverket (bilaga). Trafikflödena på väg 276 har sedan dess ökat i snabbare takt än förväntat, där en förklaring kan vara att pandemiåren lett till ökat bilresande och ökad vistelsetid i fritidshus för personer som normalt inte är bosatta i kommunen.



Utredningsområde väg 276

Trafikgenerering

POSTADRESS

Box 803, 761 28 Norrtälje
Kommunstyrelsekontoret

BESÖKSADRESS

Estunavägen 14

KONTAKT

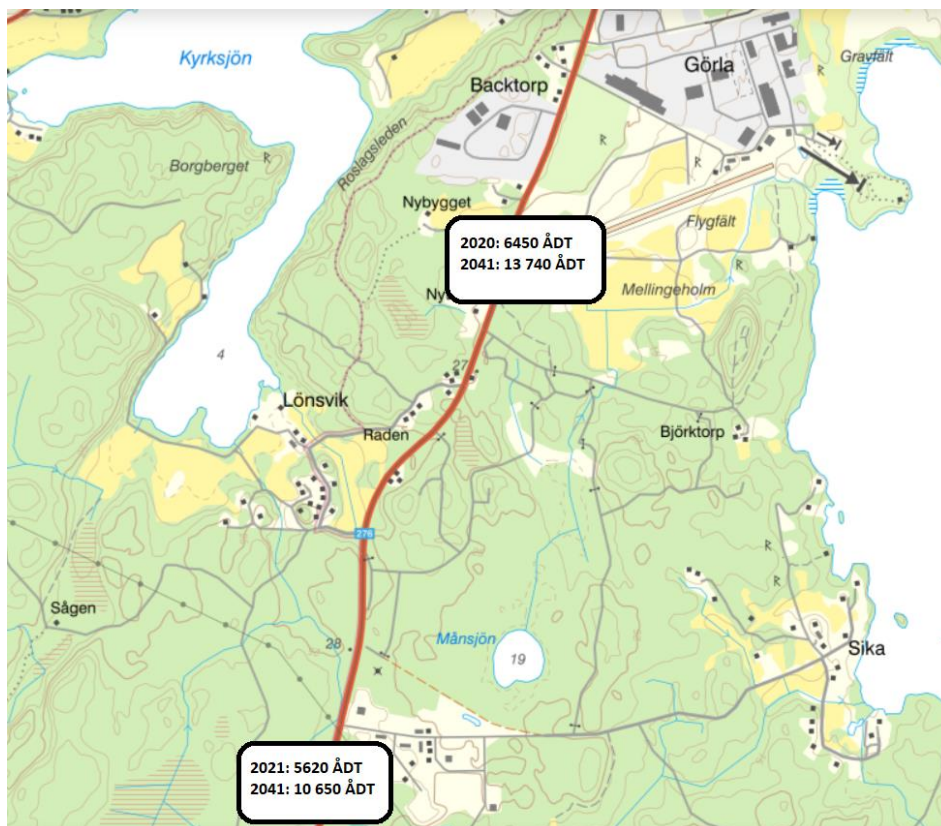
0176-710 00
kontaktcenter@norrtalje.se
www.norrtalje.se



År 2020 trafikerade 6450 fordon per årsmedeldygn på sträckan mellan Sikavägen och Görlovägen. På sträckan söder om Sikavägen och till och med anslutningen med väg 278 Furusundsvägen trafikerade 5620 fordon per årsmedeldygn.

För att prognostisera trafikmängden på väg 276 år 2041 har en uppräknig gjorts med en årlig trafikökning om 2,4%, som motsvarar den högre trafikökningen som gällt de senaste 5 åren. Utöver detta har trafikallstring från Mellingeolm verksamhetsområde adderats i beräkningen om 3200 fordon per årsmedeldygn samt ett ytterligare påslag om 2000 fordon per årsmedeldygn för framtida, okända, verksamhetsetableringar utmed väg 276 i närområdet. Trafikalstringen från Mellingeolm verksamhetsområde bedöms som ett mycket högt antagande då det är svårbedömt att uppskatta trafikallstringen beroende på vilken typ av verksamhet som kommer att etablera sig i området.

Av den trafik som genereras av verksamhetsområden utmed väg 276 har en ruttvalsfordelning gjorts om 65% norrut och 35% söderut. För beräkning av trafikallstring från planerade verksamhetsområden har en exploateringsgrad om 40% antagits av den totala markytan. Denna volym har utgjort beräkningsgrund i Trafikverkets trafikallstringsverktyg. Beräkningsgrunden är därför att betrakta som ett högt scenario.



Trafikprognos väg 276
Anslutning

POSTADRESS

Box 803, 761 28 Norrtälje
Kommunstyrelsekontoret

BESÖKSADRESS

Estunavägen 14

KONTAKT

0176-710 00
kontaktcenter@norrtalje.se
www.norrtalje.se



Siktförhållandena har bedömts utifrån Trafikverkets riktlinjer som finns angivna i VGU. Vid referenshastigheten 80 km/tim anges i VGU att anslutningar ska ha en önskvärd minsta siktlängd på 195 meter. Föreslagen anslutning uppfyller siktkraven. Cirka 60 meter söder om föreslagen anslutning finns redan en anslutning som föreslås stängas och uppgå i den nya anslutningen och i detaljplanen föreslaget vägnät.



Kartbild över förslag om ny anslutning och stängning av befintlig anslutning

POSTADRESS

Box 803, 761 28 Norrtälje
Kommunstyrelsekontoret

BESÖKSADRESS

Estunavägen 14

KONTAKT

0176-710 00
kontaktcenter@norrtaelje.se
www.norrtaelje.se



Sikt i norrgående riktning överstiger 200 meter. Fotat 1,1 meter ovan mark vid väggkant.



Sikt i södergående riktning överstiger 200 meter. Fotat 1,1 meter ovan mark vid väggkant.

POSTADRESS

Box 803, 761 28 Norrtälje
Kommunstyrelsekontoret

BESÖKSADRESS

Estunavägen 14

KONTAKT

0176-710 00
kontaktcenter@norrталje.se
www.norrталje.se

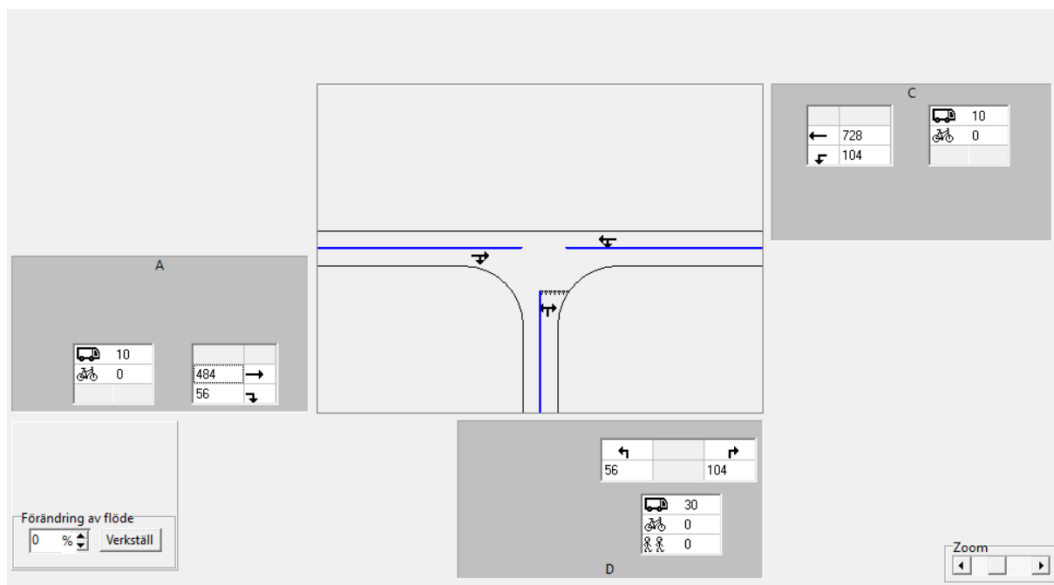


Korsningstyp

För att beräkna kapacitetspåverkan på väg 276 och val av korsningstyp har eftermiddagens maxtimme bestämts med riktningfördelningen 60% söderut och 40% norrut för trafik ute på väg 276 medan riktningfördelningen från verksamhetsområdet har bestämts till 65% norrut och 35% söderut, enligt tidigare. Detta beror på pendlingstrafik från Norrtälje stad. För trafik till och från verksamhetsområdet har fördelningen bestämts till att 50% ska in och 50% ska ut under eftermiddagens maxtimme.

På väg 276 är belastningsgraden god och uppgår till 0,3 i norrgående riktning respektive 0,62 i södergående riktning. För den nya anslutningen uppgår belastningsgraden till 0,76. I detta fall som lokalväg och att belastningsgraden i snitt utgörs av 3 fordon är resultatet att betrakta som god standard.

Eftersom det är stora årstidsvariationer på trafikflödet på väg 276 och att det är en stor andel tunga fordon som kommer trafikera verksamhetsområdet föreslås att vänstersvängmagasin används på väg 276 i södergående riktning. En korsningstyp C med svängmagasin kan hantera större trafikflöden och har en säkrare utformning, särskilt när många långsamt accelererande fordon kommer trafikera platsen. Anslutningen föreslås därmed bli likadan som Sikavägen och för Backtorshöjden.



Ingångsvärden för beräkningen

POSTADRESS

Box 803, 761 28 Norrtälje
Kommunstyrelsekontoret

BESÖKSADRESS

Estunavägen 14

KONTAKT

0176-710 00
kontaktcenter@norrtalje.se
www.norrtalje.se



Kapacitet och körlängder per körfält						Körlängd
Tillfart	Körfält	Riktning	Flöde (f/t)	Kapacitet (f/t)	Belastningsgrad	Medel
A	1	HR	540	1818	0.30	0.0
C	1	RV	832	1339	0.62	0.2
D	1	HV	160	212	0.76	2.4

Tabell över belastningsgrad i korsningen



Bild av anslutningen till Sika industriområde, korsningstyp C

Upprättat av

Erik L'Estrade
Trafikstrateg
Norrtälje kommun

POSTADRESS

Box 803, 761 28 Norrtälje
Kommunstyrelsekontoret

BESÖKSADRESS

Estunavägen 14

KONTAKT

0176-710 00
kontaktcenter@norrtalje.se
www.norrtalje.se