

BRANTEN OCH MÅNSJÖN

Mellingeholm 2:4, Frötuna socken,
Norrälje kommun, Uppland

Särskild arkeologisk utredning



Rapporter från Arkeologikonsult 2012:2590

SAMUEL BJÖRKLUND



ARKEOLOGIKONSULT
Optimusvägen 14 / Box 20
194 21 Upplands Väsby
Tel: 08-590 840 41
Fax: 08-590 725 41
www.arkeologikonsult.se

Omslagsbild. Stormfälld ängagran vid torplämningen Brantbacken.

Allmänt kartmaterial: © Lantmäteriet Gävle 2009. Medgivande I 2009/0555.

© Arkeologikonsult 2012

BRANTEN OCH MÅNSJÖN

Mellingeholm 2:4, Frötuna socken,
Norrälje kommun, Uppland

SAMUEL BJÖRKLUND

Särskild arkeologisk utredning
Rapporter från Arkeologikonsult 2012:2590



SAMMANFATTNING

Arkeologkonsult har genomfört en särskild arkeologisk utredning inom delar av fastigheten Mellinge-eholm 2:4. Utredningen har omfattat både etapp 1 i form av inventering och etapp 2 i form av utredningsgrävning.

I **etapp 1** påträffades tre **torplämningar** varav två (Brantbacken och Snåret) bedöms vara fasta fornlämningar då de är belagda på en ägomätning från 1715. Två tidigare registrerade torplämningar (Frötuna 155 och 167) befanns ha en större utsträckning än vad som tidigare registrerats. Ett **röjningsröseområde** med röjningsrösen av ålderdomlig karaktär och tre områden med **fossil åkermark** av sentida karaktär påträffades. Den förstnämnda bedöms vara en fast fornlämning.

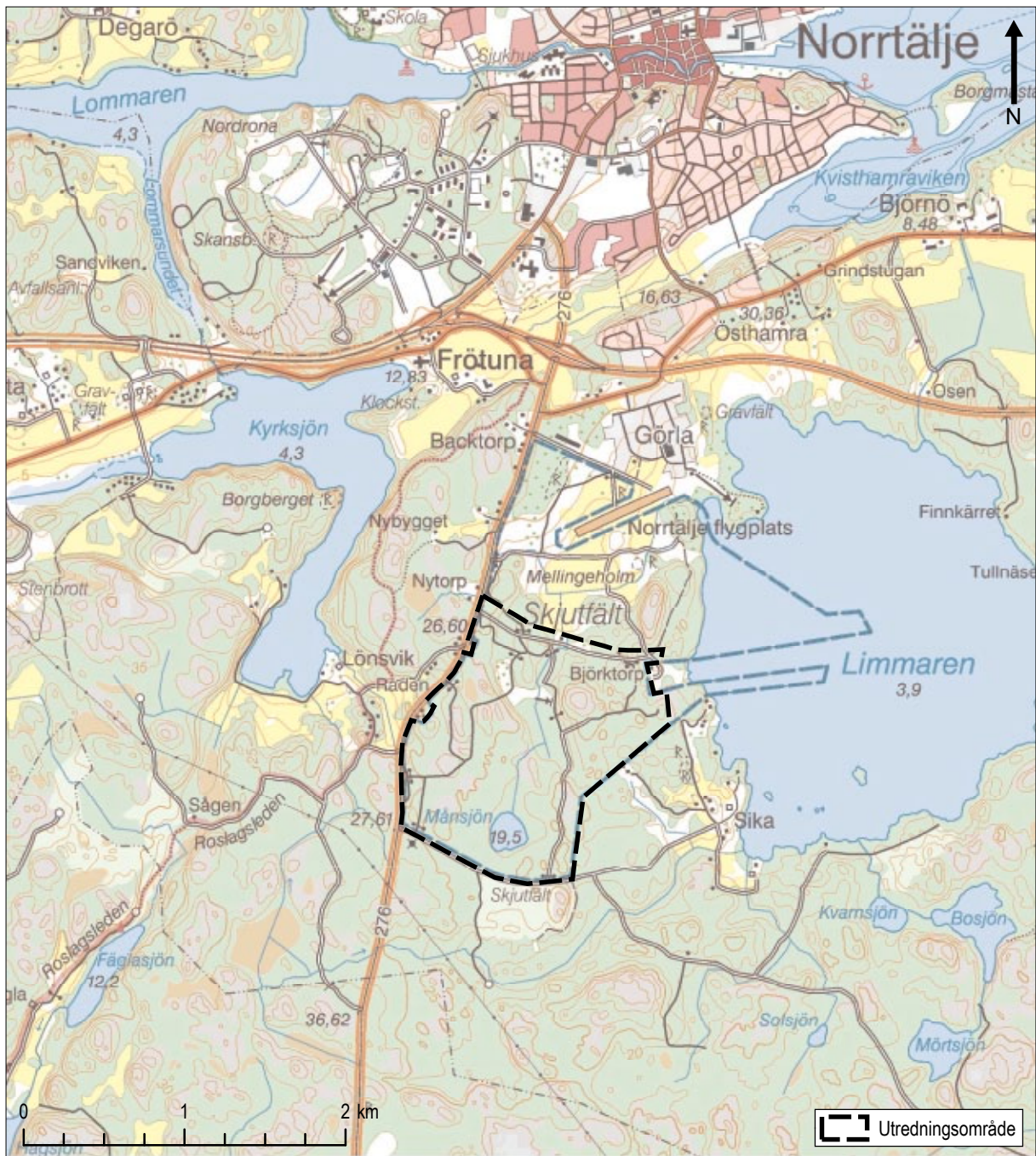
Åtta **gränsmärken** påträffades. Fyra av dessa markerar övergivna fastighetsgränser och är välbevarade och bedöms vara fasta fornlämningar. **Utdikningar** längs två sträckor av bäcken som leder genom utredningsområdet har registrerats som övriga kulturhistoriska lämningar då de till största delen bör vara äldre än 1715. En **hålväg** och en sentida **vägbank** påträffades.

I **etapp 2** utredningsgrävdes åtta objekt. Vid torpet Brantbacken påträffades en **stensättning** och **bo-platslämningar** i form av härdbottnar och stolphål. Tillsammans med uppgifter om en holkyxa i järn som påträffats på platsen tyder lämningarna på en bosättning på platsen under äldre järnålder. Vidare framkom ytterligare ett **röjningsröseområde** vid sökschaktning.

Slutresultatet redovisas i figur 23 och 24 på sidorna 22--23.

INNEHÅLLSFÖRTECKNING

SAMMANFATTNING	4
INLEDNING	7
METOD OCH GENOMFÖRANDE	7
UTREDNINGSSOMRÅDET	7
ANTIKVARISK BAKGRUND	8
Fornlämningssbild	8
Holkya vid Brantbacken	10
Historisk tid.....	10
RESULTAT	13
Ettapp 1.....	13
<i>Torp- och bebyggelseämningar.....</i>	13
<i>Fossil åkermark.....</i>	14
<i>Utdikningar.....</i>	14
<i>Gränsmärken</i>	15
<i>Färdvägar</i>	15
Ettapp 2.....	17
<i>Objekt 31, boplatlämningar.....</i>	17
<i>Objekt 32, stensättning, objekt 32.....</i>	17
<i>Objekten 3 och 28, torplämning och fossil åker</i>	17
<i>Objekt 6, röjningsröseområde.....</i>	20
<i>Övriga boplatlägen</i>	20
SLUTSATS.....	21
REFERENSER	24
Litteratur	24
Arkiv.....	24
Kartor	24
TEKNISKA UPPGIFTER.....	25
BILAGA 1. OBJEKTTABELL.....	27
BILAGA 2. SCHAKTTABELL	33
BILAGA 3. ANLÄGGNINGSTABELL	35



Figur 1. Utredningsområdet markerat på Terrängkartan. Skala 1:40 000.

INLEDNING

På uppdrag av och efter beslut av Länsstyrelsen i Stockholms län har Arkeologikonsult genomfört en särskild arkeologisk utredning inom delar av fastigheten Mellinge 2:4. Utredningen föranleds av att Norrtälje kommun har fattat beslut om planläggning av området för att möjliggöra bostadsbebyggelse. Planarbetet utförs av Grontmij AB på uppdrag

av Fortifikationsverket, som är fastighetsägare, och syftar till att möjliggöra ca 400–700 tomter för villor och radhus.

Utredningens syfte är att fastställa om det finns fasta fornlämningar inom utredningsområdet.

METOD OCH GENOMFÖRANDE

Etapp 1 av utredningen omfattade en genomgång av fornminnesregistret (FMIS), Antikvarisk-topografiska arkivet (ATA) och Historiska museets samlingar (SHM). Historiskt kartmaterial från Lantmäteriets webbsida rektifierades och analyserades tillsammans med nutida kartmaterial, bl.a. Lantmäteriets höjddatabas och strandlinjekartor från SGU. En genomgång av relevant arkeologisk och lokalhistorisk litteratur gjordes också.

Inventeringen innebar en noggrann okulär besiktning av hela utredningsområdet. Jordsond medfördes i syfte att klarlägga markbeskaffenhet och påträffade lämningars karaktär. Objekten lägesbestämdes med en handhållen GPS eller mot kartmaterial med en felmarginal på 10 m. Objekt som bedömdes vara fasta fornlämningar mättes senare in med GPS med

nätverks-RTK vilket i skogsmarken innebar en felmarginal på 1–3 m.

Etapp 2 av utredningen omfattade sökschaktning på sex platser och provrutegrävning på två platser. Vid sökschaktningen torvades marken av med grävmaskin och eventuell kulturpåverkad jord banades av skiktvis ned till steril eller fyndförande nivå. Vid provrutegrävningen togs 1 x 1 m stora provrutor upp för hand. Osäkra anläggningar undersöktes vid behov för hand med fyllhammare och skårslev för att närmare bestämma karaktär. Samtliga anläggningar och schakt beskrevs skriftligen, fotograferades och mättes in med GPS med nätverks-RTK. Då objekten låg i oavverkad skog var felmarginalen på inmätningarna 1–3 m. Efter dokumentationen återfylldes snittade anläggningar med den ursprungliga fyllningen och schakten fylldes igen.

UTREDNINGSSOMRÅDET

Utredningsområdet omfattar 1,85 km² och ligger fyra km söder om centrala Norrtälje, öster om länsväg 276 ("Kustvägen") mellan de öst–västliga vägarna mot Björkatorp respektive Sika (se figur 1). Det utgjorde södra delen av ett skjutfält som användes av Roslagens luftvärnsregemente/-kår (Lv 3) 1952–2000. Idag finns endast två byggnader inom området – Kvarntorpet och en militär förrådsbyggnad strax söder om denna. I den centrala delen ligger en skjutbana. Utredningsområdet är idag skogsmark som ställvis är igenlagd småskalig åkermark med undantag för en mindre yta vid skjutbanan som fortfarande är öppen. Skogen domineras av barrträd men

längs Björkatorpsvägen är bland- eller lövskog vanligt. Flera större ytor har avverkats nyligen. Grusvägar anlagda av Försvarsmakten genomkorsar området och leder upp på krön, rimligtvis till uppställningsplatser för luftvärnssystem. Dessutom finns flera övertorvade och okarterade vägbankar och uppställningsytor samt branddammar.

Området är småkuperat med flera höjder på 35–40 m.ö.h. Den lägsta punkten ligger i norra kanten av området vid Kvarntorpet, 7 m.ö.h. Berggrunden består av granit och den vanligaste jordarten är morän som ofta är ursvallad och stenig. Krönpartier domi-

neras av kal hållmark. Flacka ytor vid skjutbanan och runt Månsjön är till stora delar utdikade och består av kärrtorv. En mindre mosse ligger söder om Nystugan.

Strandlinjedata från SGU visar att de högst belägna partierna av utredningsområdet utgjorde kobbar i

ytterskärgrården under tidig- och mellanneolitikum. Under senneolitikum och bronsåldern drog sig havet tillbaka från nästan hela området med undantag för mindre ytor runt Kvarntorpet och i nordöstra hörnet av utredningsområdet som torrlades under järnåldern.

ANTIKVARISK BAKGRUND

Frötuna socken inventerades inom ramen för den s.k. Norrtäljeinventeringen på 1930-talet och vid Riksantikvarieämbetets fornminnesinventering 1977. Många gravar och gravfält registrerades i närområdet vid dessa inventeringar men inte inom utredningsområdet.

Vid en översiktlig besiktning av ett område vid Sika påträffades flera ensamliggande låga gravar ”av äldre järnålderstyp” samt möjliga boplatslägen kring Frötuna 36:1. Inga gravar registrerades dock. (Blidmo & Reisborg 1990).

En arkeologisk utredning etapp 1 för en optokabel genomfördes längs en 25 m bred linje öster om länsvägen och bebyggelsen vid denna och följde således utredningsområdets västra kant (Jakobsson 1993). Inga fasta fornlämningar eller fornlämningsindikationer påträffades inom det nuvarande utredningsområdet.

Två utredningar har genomförts i det angränsande området norr om planområdet. Vid den första påträffades bl.a. enstaka boplatslämningar (Frötuna 124, 125, 127 och 133), fossil åkermark (Frötuna 126 och 132) och stridsvärn (Frötuna 130 och 131) (Bondesson 2003). Den andra utredningen överlappar det nuvarande utredningsområdet, och i den överlappande ytan registrerades två torplämningar med belägg från 1700-talet (Frötuna 155 och 156) (Svensson & Björklund 2008a).

Flera av objekten förundersöktes därefter (Edvinger, Wennstedt Edvinger, Bengtsson & Renck 2009). En husgrund med spismursröse schaktades fram vid torplämningen Frötuna 156. Fynd i husgrunden tydde på användning från tidigt 1700-tal. Røjningsröseområdet Frötuna 126 karterades och bedömdes genom morfologisk datering vara från järnålder/medeltid. En torplämning från 1800-talet påträffa-

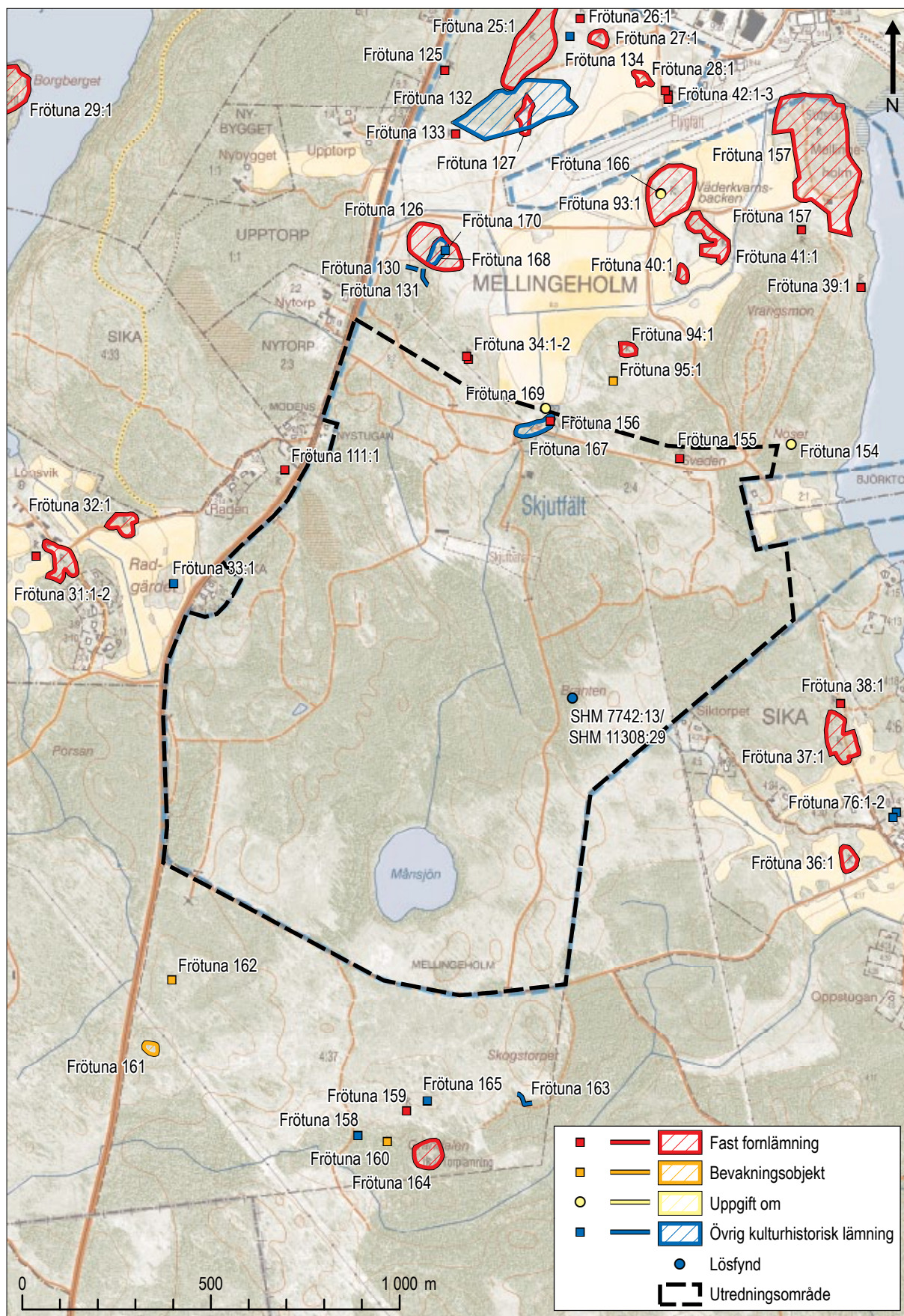
des på samma plats (Frötuna 168) samt en bit järnålderskeramik vid sökschaktning (Frötuna 170). Vid Frötuna 127 påträffades boplatslämningar förmodligen från äldre järnålder, med stolphål efter minst två överlappande hus.

Vid en utredning av ett angränsande område söder om det aktuella utredningsområdet påträffades en stensättning (Frötuna 160), en torplämning med belägg från tidigt 1700-tal (Frötuna 164) och två gränsmarkeringar vid gränsen mellan Mellinge och Sika (158 och 165). Dessutom registrerades två osäkra triangulära stensättningar (Frötuna 160 och 162) och en grupp med 3–4 osäkra stensättningar (Frötuna 161). Två ytor sökschaktades utan fornlämningsindikationer (Svensson & Björklund 2008b).

Fornlämningsbild

Den äldsta indikationen på mänsklig aktivitet i närområdet är en ofullständigt bevarad skafthålsyxa i bergart (SHM, dnr 7742:1) påträffad vid Sågen, 1,4 km sydväst om Lönsvik (yxtypen brukar dateras till senneolitikum eller äldsta bronsålder). Ett röse och en stensättning (Frötuna 34:1–2) omedelbart norr om utredningsområdet härrör sannolikt från bronsåldern liksom ett röse på gravfältet Frötuna 25:1 (se figur 2).

Gravfält vars gravformer framförallt tyder på yngre järnålder är koncentrerade till inägomarken runt de historiskt kända bytomterna vid Sika (Frötuna 35, 36 och 37), Lönsvik (Frötuna 31 och 32) och Mellinge/Mellingeholm (Frötuna 25, 27, 28, 40, 41 och 42). Flera gravfält är säkerligen också delvis från äldre järnålder. Vid Frötuna 28:1 har flera urnebrandgravar schaktats fram. Frötuna 159 är ett exempel på ensamliggande stensättningar, avsides belägna i nutida skogsmark, som generellt brukar ges en datering till äldre järnålder.



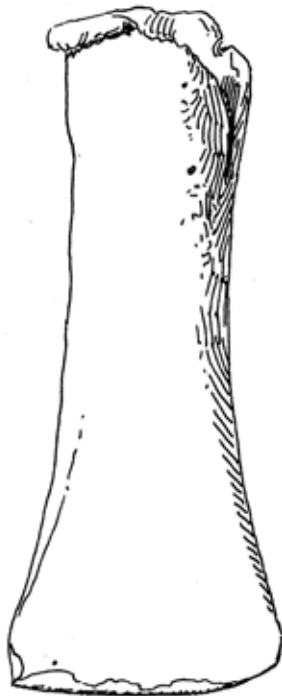
Figur 2. Utredningsområdet och lämningar registrerade i FMIS markerade på Fastighetskartan. Skala 1:15000.

Två säregna ristningar i berghällar nära sjön Lom-maren härrör troligen från övergången mellan hed-nisk och kristen tid. Den s.k. Sikaristningen från 1000-talet (Frötuna 38:1) förefaller avbilda en guds-tjänst i vad som betraktas som den äldsta avbildning-
en av en kyrka i Sverige och MellingeHolmskorset (Frötuna 39:1) utgör ett kors med utsvängda armar.

Väster om utredningsområdet finns en milstolpe (Frötuna 111:1) och en fornlämningsliknande na-turbildning (Frötuna 33:1).

Holkyxa vid Brantbacken

I Historiska museets samlingar finns två uppgifter om holkyxor i järn som påträffats vid torpet Brant-backen inom utredningsområdet (SHM inventa-rienummer 7742:13 och 11308:29). En jämförelse mellan avbildningarna av yxorna visar att de har exakt samma form och storlek, och fyndomstän-digheter och fyndplats är identiska. Det bör vara samma yxa som dubbelregistrerats. Den har i så fall påträffats i ett odlingsröse vid Brantbacken av godsä-garen till MellingeHolm W. Schürer von Waldheim år 1874.



Figur 3. Avbildning av holkyxa i järn, påträffad vid Brantback-en. SHM inventarienummer 11308:29. Skala 1:1.

Holkyxor av järn är svårdaterade eftersom de för det mesta påträffas som lösfynd. Därtill är en datering utifrån endast typologi osäker (Lindeberg 2009). Yx-typen har utvecklats ur bronsålderns celter och de äldsta är från den senaste delen av bronsåldern. I Mäl-lardalen är holkyxor ovanliga efter folkvandringstid medan de finns kvar längre i Norrland. De förefaller ha varit ett universalredskap och anses ha varit sär-skilt lämpade för trädfällning och andra träarbeten.

Historisk tid

Enligt det historiska kartmaterialet har större delen av utredningsområdet ingått i MellingeHolms ägor. Säteriet MellingeHolm (Frötuna 157) grundades av Gabriel Bengtsson Oxenstjerna 1645 på byn Mel-linges ägor. Mellinge bestod då av ett mantal frälse och fem mantal skatte men invånarna kom efter-hand att avhysas eller flytta ut. I stället anlades torp utspridda över ägor.

På en ägomätning över MellingeHolm från 1715 (LMS akt A30-31:1) redovisas bl.a. Mellinges över-givna bytomt och de sannolikt nyanlagda torpen. Fyra av dessa var belägna inom utredningsområdet: Kvarntorp (Frötuna 156), Sveden (Frötuna 155), Snåret och Brantbacken. Åtminstone det sistnämnda bör vara nyanlagt då det redovisas med kommentaren ”är nyligen uptaget”. Ägomätningen visar även att gränserna mot byarna Lönsvik och Sika gick ge-nom utredningsområdet.

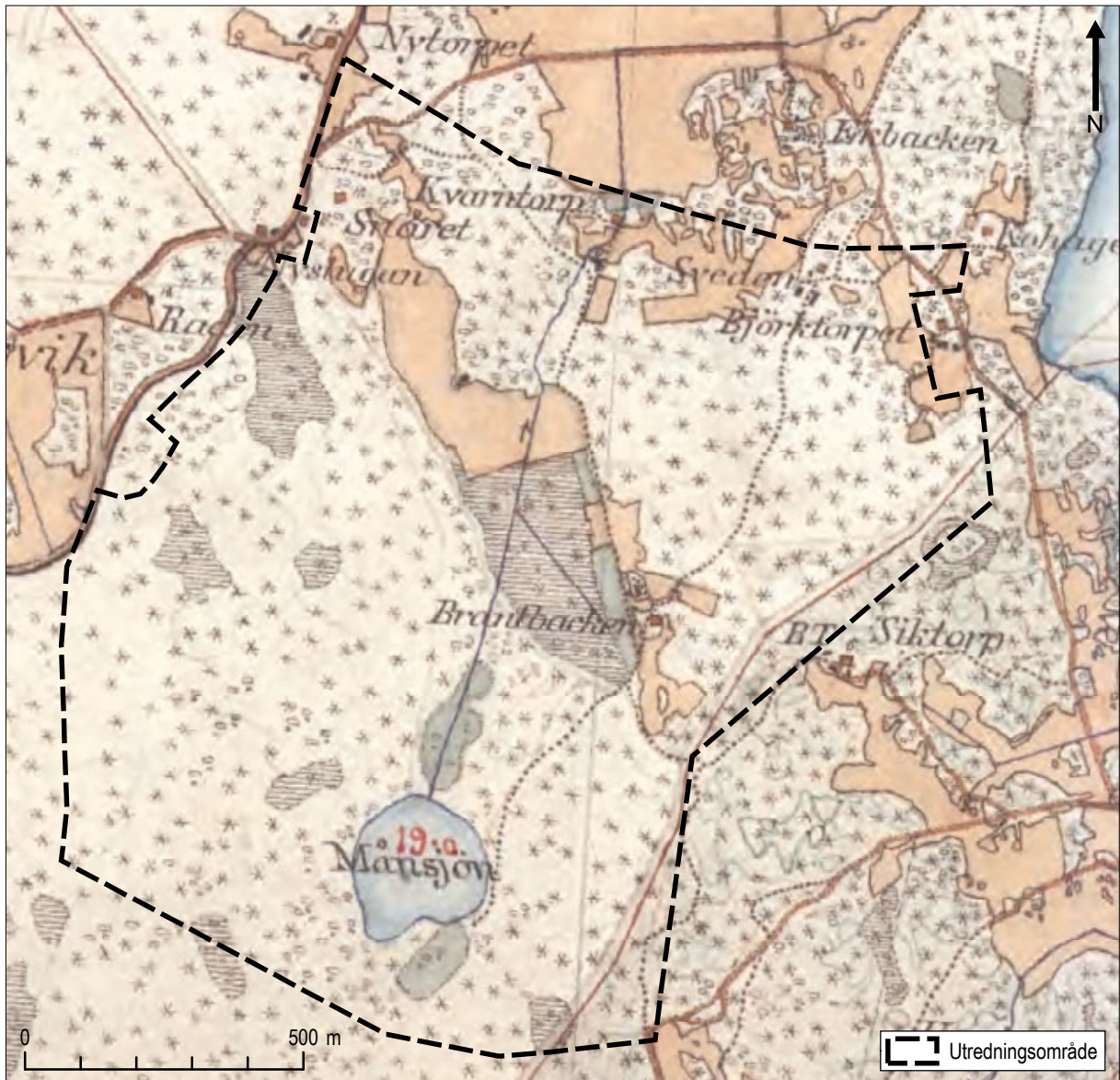
En ekonomisk karta över Frötuna socken (LMS akt A30-1:2) från 1851 redovisar samtliga nämnda torp samt en icke namngiven bebyggelseenhet i nord-västra hörnet av utredningsområdet. Denna hade övergivits vid tiden för Häradsekonomiska kartans tillkomst 1901-06 (RAK J112-85-12). Markarron-deringen hade inte förändrats nämnvärt vid denna tid med undantag för uppodlingen av den låglänta terrängen vid nuvarande skjutbanan.

Runt sekelskiftet 1900 började Brantbacken även kallas Branten (SOFI) och platsen redovisas idag med detta namn på Fastighetskartan.

I början av 1900-talet revs Snåret och några decen-nier senare övergavs även Brantbacken. Kvarntorp och Sveden bröts ut ur MellingeHolms ägor och bildade egna fastigheter men övergavs i samband med att Lv 3 övertog området 1952.



Figur 4. Rektifierad ägomätning över Mellingsholm från 1715. Torpen inom utredningsområdet har markerats med rött. Skala 1:10 000.



Figur 5. Rektifierat utdrag ur Häradsekonomiska kartan från 1901-06. Skala 1:12 500.



Figur 6. Typiskt skyttevärm med en stenrad framför en grop.



Figur 7. Husgrunden vid torplänningen Snåret (objekt 7). Foto från sydväst.

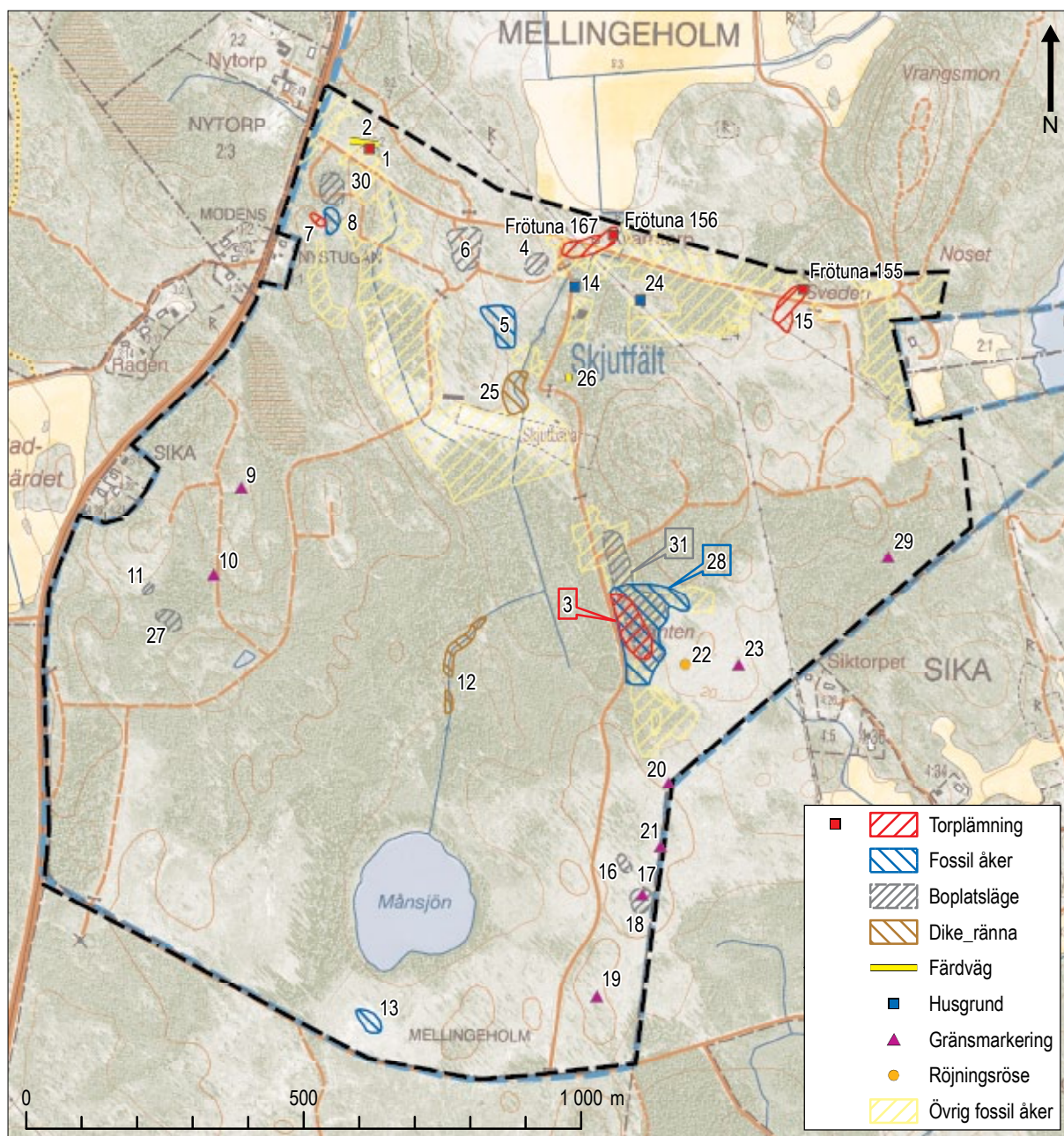
RESULTAT

Ettap 1

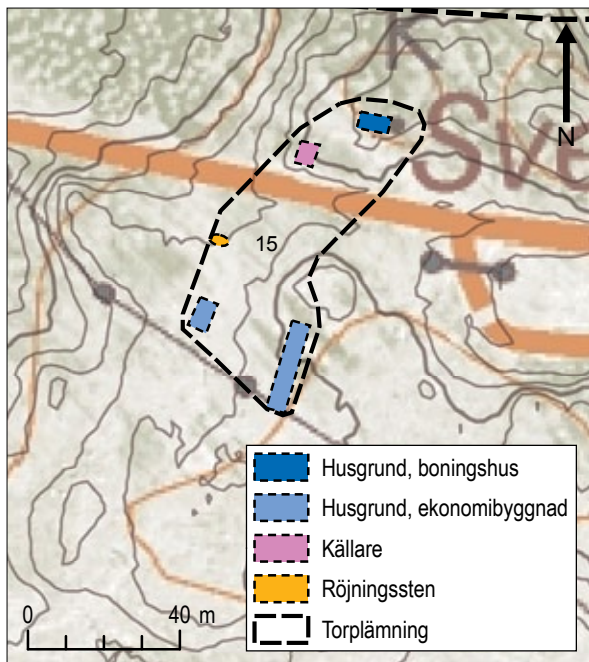
Vid inventeringen iaktogs övertorvade och övergivna vägbankar och uppställningsplatser anlagda av militären samt ett stort antal enkla skyttevärn (se figur 6), i allmänhet längs vägarna och mest koncentrerat i västra och norra delen av utredningsområdet. De militära lämningarna har inte registrerats p.g.a. det stora antalet och den ringa åldern.

Torp- och bebyggelseämningar

Tre oregistrerade torplämningar påträffades: Objekt 3 (Brantbacken) består av tre husgrunder, två källarruiner, en brunn, en kallkälla och en vägbank och ligger i övergiven småskalig åkermark. Objekt 7 (Snåret) består av en husgrund med spismursröse och en källarruin (se figur 7). Båda torpen är belagda på 1715 års karta. Objekt 1 består av en husgrund med spismursröse. Torpet förefaller endast ha varit i



Figur 8. Resultat efter ettap 1 av utredningen markerat på Fastighetskartan. Utbredningen av övrig fossil åker har huvudsakligen hämtats ur Häradsekonomiska kartan (1901-06) och kompletterats/kontrollerats vid fältinventeringen . Skala 1:12 000.



Figur 9. Karta över synliga lämningar vid torplämningen Sve-den (Frötuna 155, objekt 15). Skala 1:2 000.

bruk under en begränsad tid och har endast kunnat återfinnas på en sockenkarta från 1851.

Torplämningarna Frötuna 155/objekt 15 och Frötuna 167/objekt 14 har en större utbredning åt söder än vad som tidigare varit registrerat (se figur 9). I bägge fallen rör det sig om husgrunder efter ekonomibyggnader som redovisas på Häradsekonomiska kartan 1901-06.

Objekt 24 är grunden efter en sentida ekonomibyggnad som inte har påträffats på någon av de historiska kartorna.



Figur 10. Ett av röjningsrösen som utgör objekt 5. Det är något skadat i ytan av ett tungt fordon. Foto från söder.

Fossil åkermark

I utredningsområdet finns fossil åkermark vars utbredning huvudsakligen överensstämmer med redovisningen på Häradsekonomen från 1901-06. Denna typ består av stenröjda flacka ytor med åkerdiken, slutfåror och enstaka odlingsrösen eller stentippar. Karaktären är sentida och de har för det mesta inte registrerats (men redovisas i figur 8 som "övrig fossil åker").

Objekt 5 är ett röjningsröseområde av ålderdomlig karaktär. Inom en 90 x 40 m stor yta påträffades 13 flacka, nersjunkna röjningsrösen. De är vanligen runda, 1,5–5 m i diameter och 0,1–0,3 m höga och består av 0,15–0,4 m stora stenar (se figur 10). Några har anlagts mot en berghäll i väster. Röjningsrösen har en ålderdomlig karaktär och härrör sannolikt från järnålder eller medeltid.

Tre sentida odlingslämningar har registrerats. Objekt 8 består av ett halvdussin toppiga röjningsrösen på en stenröjd yta. Platsen är inte markerad som odlingsmark på någon av de historiska kartorna men lämningarna hör i tid och rum nära samman med objekt 7 (torpet Snåret). Objekt 28 är sentida fossil åkermark vid objekt 3 (torpet Brantbacken). Åkermarken har brukats in på 1900-talet men är i förhållande till annan sentida övergiven åkermark inom utredningsområdet mer småskalig med små åkerytor och ett större inslag av terrasskanter, åkerhak och röjningsrösen och hör även det samman både kronologiskt och rumsligt med torplämningen. Objekt 13 är en mindre yta med fem toppiga röjningsrösen söder om Månsjön. De är sentida men platsen är inte redovisad som åkermark på de historiska kartorna.

Utdikningar

Bäcken som avvattnar Månsjön åt norr är kraftigt utdikad längs två passager till ett djup av 2–2,5 m och delvis nedskuren i berggrunden (se figur 11). Utdikningarna omges av vallar bestående av både skarpkantad och naturlig sten med inblandad jord (se figur 12). En analys av detaljerade höjddata från Lantmäteriet visar att även om sänkningen av tröskelnivåerna på båda platserna varit begränsad till 1–2 m har detta vid den södra utdikningen (objekt 12) inneburit torrläggning av ytor runt Månsjön, som har ändrat form, och vid den norra utdikningen (objekt 25) till att ett ca 850 x 100–200 m stort område torrlagts. Kartan från 1715 redovisar detta område som "Porsmosse kallad Fjell Siön" och re-



Figur 11. Den utdikade bäckfåran vid objekt 25. Foto från söder.



Figur 12. Skrotstens- och jordvall vid objekt 12. Foto från sydväst.

dovisar Månsjön med samma yta som den har idag (se figur 4). Sjösänkingsarbeten före den stora sjösänkingsperioden 1840–1940 var inte vanliga och de som utfördes leddes av stora markägare, främst kyrkan (Persson 2011). Sammantaget tyder detta på att utdikningsarbetena utfördes efter Mellingeholms säteris tillkomst men före 1715.

Gränsmärken

Six gränsmärken påträffades längs gränsen mellan Mellingeholms och Sikas ägor. Samtliga utgörs av resta stenar på stenfundament och ligger vid gränsknä på 1715 års karta över Mellingeholm. Gränsens sträckning har delvis ändrats och fyra av gränsmärkena (objekten 17, 19, 23 och 26) markerar den äldre övergivna sträckningen. Två gränsmarkeringar (objekten 20 och 21) ligger i den nu gällande gränsen.



Figur 13. Gränsmärke, objekt 17. Foto från sydöst.

Två gränsmärken längs den tidigare gränsen mellan Lönsvik och Mellingeholm är något osäkra. Objekt 9 består av en mindre sten ställd på ett stenblock och objekt 10 av ett sprucket granitblock liggande på en otydlig stenpackning. De ligger dock i de lägen som ekonomiska kartan från 1952 respektive kartan från 1715 redovisar.

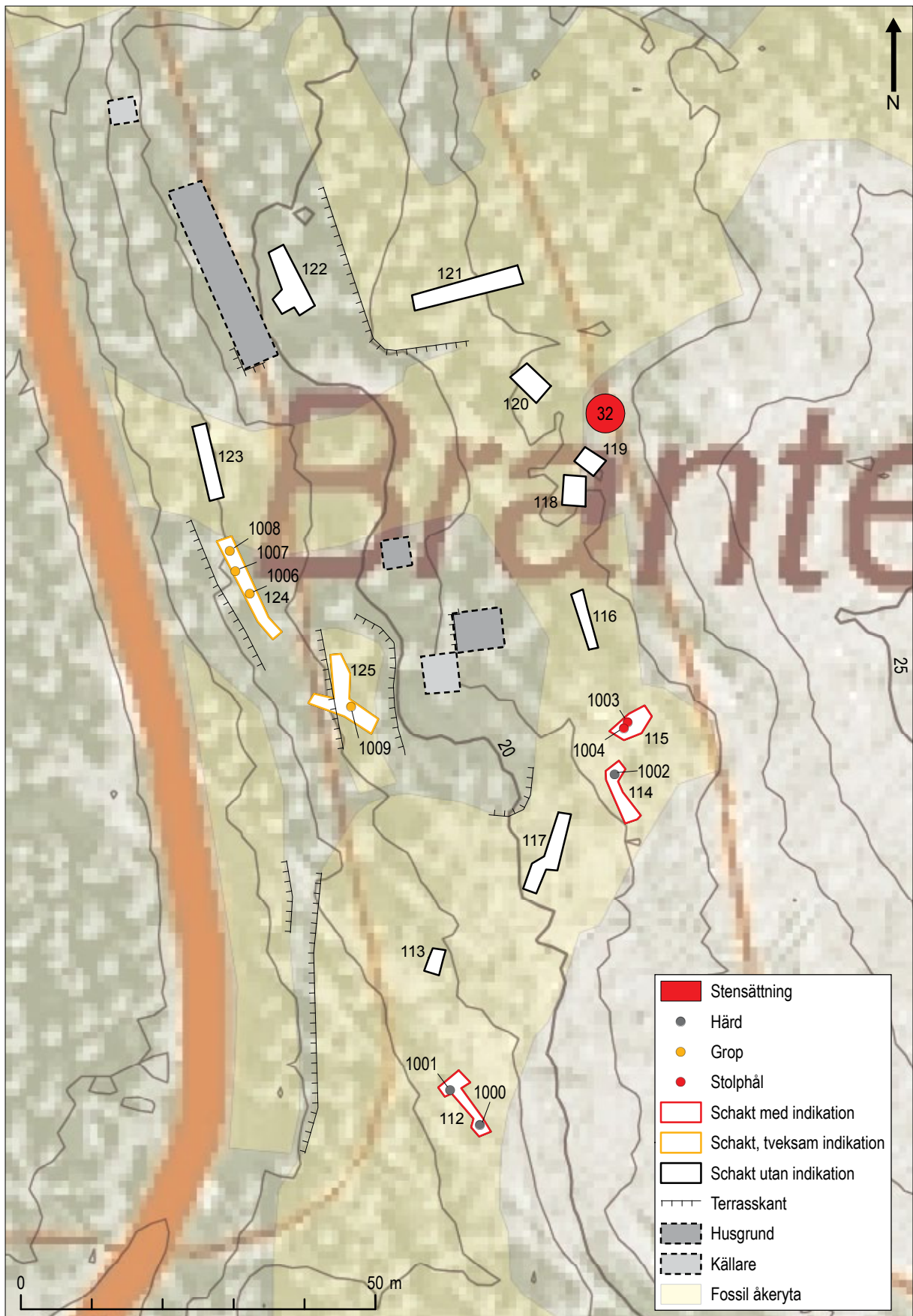
Färdvägar

Söder om Kvarntorp påträffades en 12 m lång hålväg (objekt 26). Ingen färdväg med liknande sträckning har kunnat beläggas i det historiska kartmaterialet och hålvägen kan vara av betydande ålder.

Objekt 2 är en 1,5 m bred nedskuren vägbank som kan följas i 50 m förbi torplämningen objekt 1. Den är identisk med en anslutningsväg från Mellingeholm till landsvägen på Häradsökonomiska kartan från 1901-06.



Figur 14. Hålväg, objekt 26. Foto från nordnordväst.



Figur 15. Karta över sökschaktningen vid objekt 31. Husgrunder, terrasskanter och övergiven åkermark från torplämningen har tagits med för att underlätta orienteringen. Skala 1:800.

Etapp 2

Åtta platser bedömdes kunna innehålla fornlämningar dolda under mark, i första hand boplatzlämningar. Sex av dem utredningsgrävdes med grävmaskin (objekten 4, 6, 16, 18, 30 och 31) och två genom grävning av provrutor för hand (objekten 11 och 27).

Objekt 31, boplatzlämningar

Objekt 31 bedömdes som särskilt intressant p.g.a. de ovan nämnda uppgifterna om en holkyxa av järn. 14 schakt togs upp med grävmaskin. De koncentrerades till södra delen av ytan där förutsättningarna bedömdes vara godast för förhistorisk bosättning. Inom en ca 70 x 20 m stor yta i sydöstra delen påträffades lämningar som bedömdes ha en förhistorisk karaktär: två härdbottnar (1000 och 1001), ett



Figur 16. Anläggning 1003, stolphål. Foto från söder.



Figur 17. Objekt 32, stensättningen, delvis avtorvad. Foto från nordväst.

stenskott stolphål (1003), ett störhål (1004) och en härd- eller stolphålsbotten (1002).

Möjligen kan lämningarna tolkas som att härdbottnarna är rester av en aktivitetsyta en bit från boplatsten som ligger vid (och kanske delvis överlagras av) torpets boningshus.

I två schakt ca 30–50 m nordväst om dessa lämningar påträffades fyra anläggningar vars funktion och ålder inte gick att fastställa. Två kan möjligen vara stolphålsbottnar (1008 och 1009), men i 1008 påträffades keramik från torpet i toppen av fyllningen. Groparna 1006 och 1007 var större, ovala och 0,8–0,9 x 0,7 m stora. Åtminstone 1007 kan vara ett stenlyft.

Objekt 32, stensättning, objekt 32

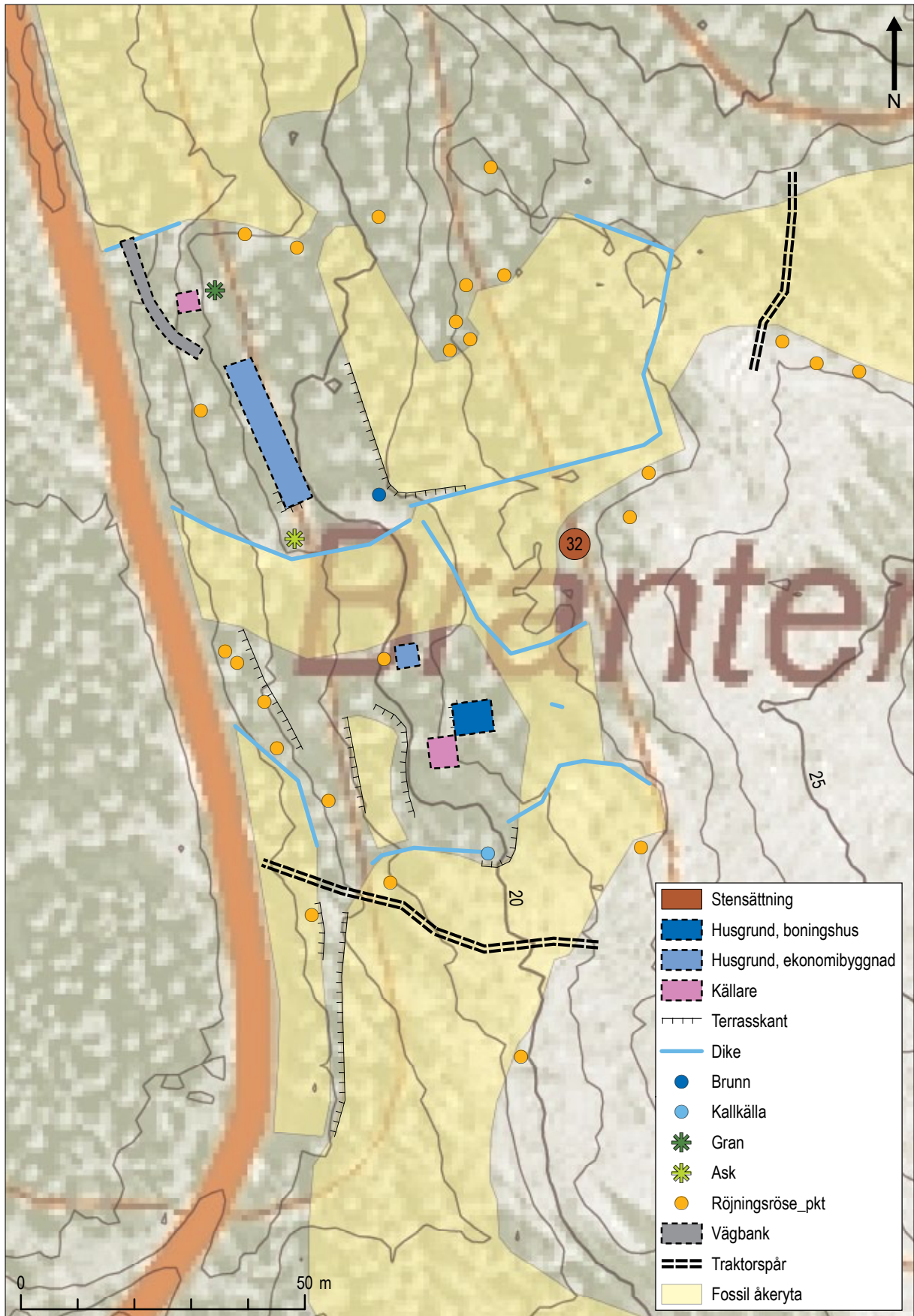
En fornlämningsliknande stenpackning avtorvades vid sökschaktningen av objekt 31 och kunde konstateras vara en rund stensättning, 5 m i diameter och 0,2 m hög, bestående av 0,15–0,5 m st stenar. En inre kantkedja består av 0,3–0,5 m stora stenar medan en eventuell yttre kantkedja var otydlig med mindre stenar och delvis utfallen.

Schakt 120 togs upp vid en fornlämningsliknande stensamling i närheten. Den hade ingen tydlig struktur och var möjligen röjningssten. I övrigt iaktogs inga fler tydliga synliga gravkonstruktioner i närheten av stensättningen.

Objekten 3 och 28, torplämning och fossil åker

Vid sökschaktningen av objekt 31 framkom även lämningar efter torpet. Schakt 119 grävdes i en svacka bevuxen med vinbärsbuskage. Svackan var naturlig med delvis fylld med avfall från torpet, bl.a. skor och keramik. Ytterligare fynd av sentida keramik framkom i flera schakt samt ett lieblad i schakt 124.

Torplämningen och den fossila åkermarken i anslutning till denna karterades översiktligt med en GPS med nätverks-RTK. På grund av skogen låg precisionen på ca 2–3 m. Den fossila åkermarken närmast torpet är småskalig och ger ett relativt ålderdomligt intryck med små åkerytor, terrasskanter, åkerhak, diken och röjningsrösen som ligger tätt inpå och mellan husgrunderna. Röjningsrösen ger i allmänhet intryck att vara från torpets brukningstid.



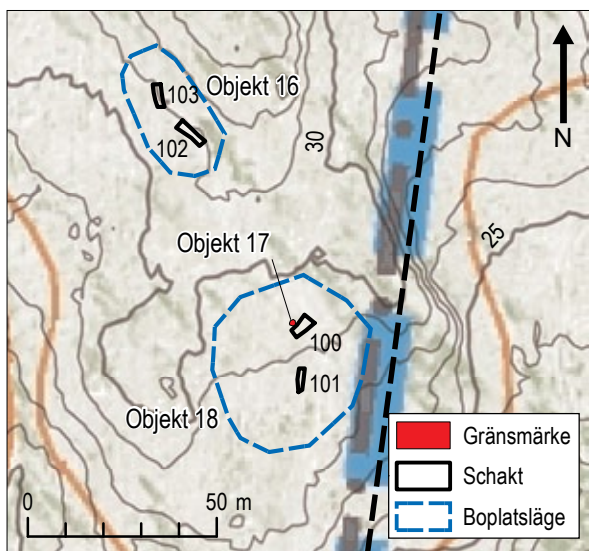
Figur 18. Översiktlig kartering av torplämningen Brantbacken (objekt 3), och den fossila åkermarken (objekt 28) i anslutning till denna. Skala 1:1 000.



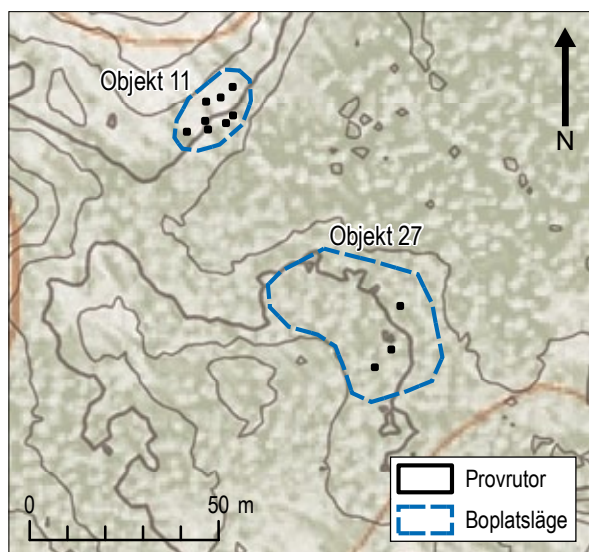
Figur 19. Karta över objekten 4–8 och 30. Skala 1:2 000.



Figur 20. Röjningsröse 1017. Foto från sydväst.



Figur 21. Karta över sökschakt vid objekten 16 och 18. Skala 1:2 000.



En stor gran, ca 30 m hög och 0,9 m i diameter, norr om ladugårdsruinen var stormfäld och låg delvis över ladugårdsruinen. Den kan ha varit en s.k. *ängagran* som lämnades i betesmarken som regnskydd för boskapen (Edvinger et al 2009, s. 84).

Objekt 6, röjningsröseområde

Tre schakt togs upp i anslutning till stenansamlingar synliga i markytan som delvis avtorvades. Två av dessa (1016 och 1017) konstaterades vara röjningsrösen medan det inte säkert gick att konstatera om 1015 var en naturlig stenansamling i en bergssvacka eller uppkastad röjningssten. Vid en detaljerad inventering av platsen påträffades ytterligare sju röjningsrösen. Ytan är dock påverkad och skadad av militär aktivitet under 1900-talet, bl.a. vägbankar och fyllnadsmassor. Vissa sentida stenansamlingar, t.ex. hoprasade skyttevärn, kan vara svåra att skilja från röjningsrösen utan närmare undersökning och det kan inte uteslutas att antalet röjningsrösen på platsen kan vara både fler och färre än vad som bedömts här.

Övriga boplatslägen

Objekten 11, 16, 18 och 27 bedömdes som möjliga strandnära boplatslägen under stenålder. Samtliga objekt låg ca 30 m.ö.h., d.v.s. strandlinjenivån vid mitten av 2000-talet f.Kr. enligt SGU. Objekten 16 och 18 sökschaktades och vid objekten 11 och 27 togs provrutor upp. Med undantag för objekt 11 var marken tämligen stenig på samtliga platser. Inget av arkeologiskt intresse påträffades.

Vid sökschaktningen i objekt 4 påträffades sentida militära lämningar, bl.a. tre härdrester och ett skyttevärn samt fynd av recent karaktär: kamouflage-nätsbitar, pistolpatron, nylonsnöre, tältpinne, sits till stol och förpackningspapper till Göteborgskex. I övrigt framkom inga fornlämningsindikationer i objekt 4 och inte heller vid objekt 30.

Figur 22. Karta över provrutor vid objekten 11 och 27. Skala 1:2 000.

SLUTSATS

Sammantaget tyder boplatslämningarna (objekt 31), stensättningen (objekt 32) och det tidigare fyndet av en holkyxa vid Brantbacken på att platsen varit bebodd under äldre järnålder. Boplatslämningarna avgränsas topografiskt av mer oländig moränmark åt öster men är inte avgränsade åt övriga håll.

Torplämningarna Brantbacken och Snåret (objekten 3 och 7) kan beläggas från 1700-talet och är därmed fasta fornlämningar. Den fossila åkermarken i anslutning till torplämningarna (objekten 8 och 28) bedöms vara övriga kulturhistoriska lämningar med visst upplevelsevärde då de hör samman med torplämningarna. Särskilt miljön vid Brantbacken är relativt komplex och välbevarad då inga tunga fordon har körts på platsen sedan torpet övergavs.

Röjningsröseområdena objekt 5 och 6 har en ålderdomlig karaktär och bedöms kunna vara anlagda under järnålder eller medeltid, och därmed fasta fornlämningar. Marken vid objekt 6 är delvis störd av sentida militära aktiviteter, och eventuellt kan detta röjningsröseområde ha sträckt sig längre åt söder och tillsammans med objekt 5 utgjort ett enda röjningsröseområde.

Fyra av gränsmärkena (objekten 17, 19, 23 och 26) markerar en övergiven sträckning av gränsen mellan

Mellingeholm och Sika. Arkeologikonsult anser att de bör bedömas som fasta fornlämningar. Två gränsmarkeringar (objekten 20 och 21) markerar den nu gällande gränsen och är alltså i bruk och bör därmed inte bedömas som fasta fornlämningar. Objekten 9 och 10 har sannolikt markerat gränsen mellan Mellingeholm och Lönsvik men osäkerheten och otydligheten gör att de bedöms vara övriga kulturhistoriska lämningar.

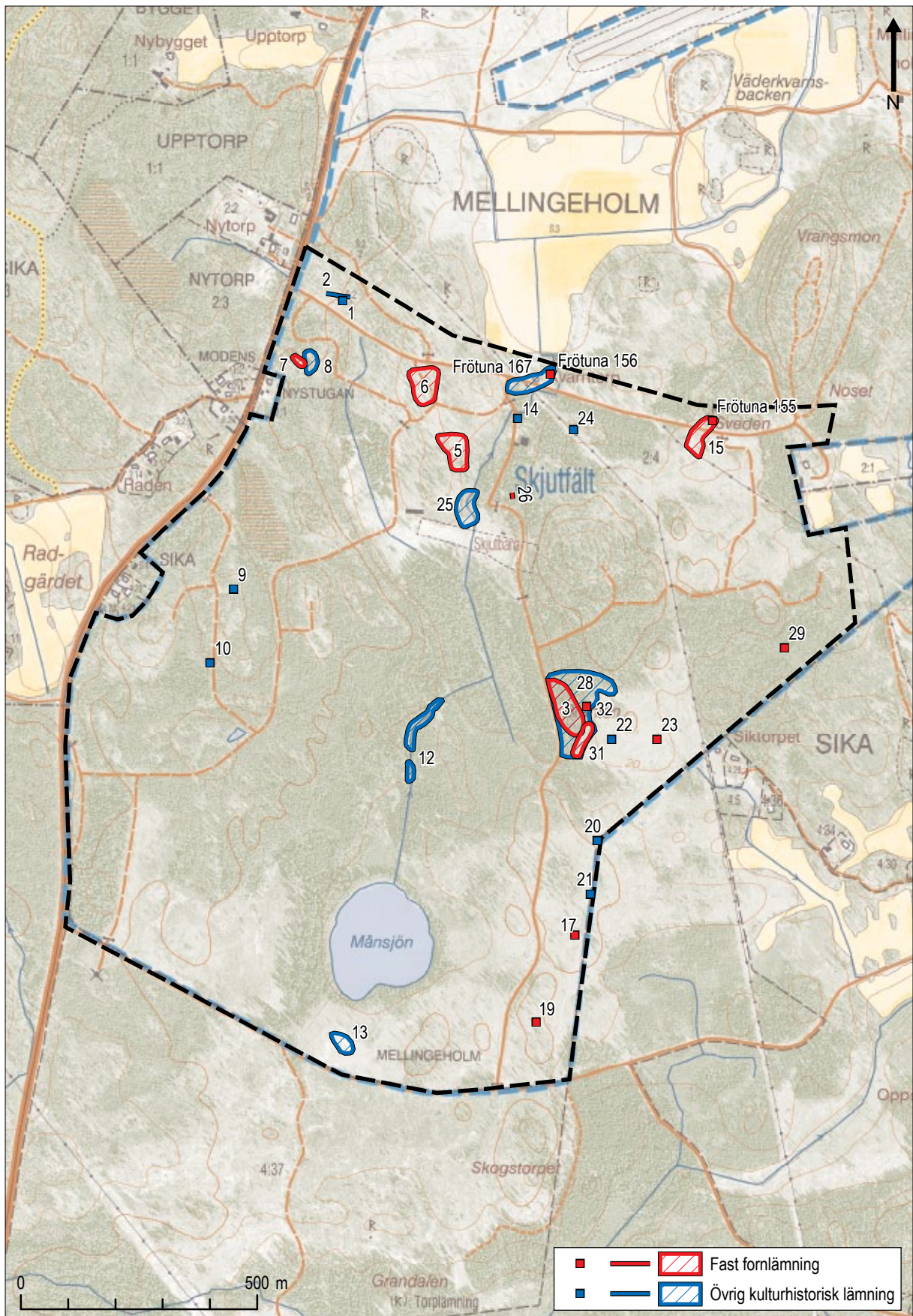
Hålvägen objekt 26 bedöms vara en fast fornlämning men vägbanken objekt 1 är sentida och en övrig kulturhistorisk lämning.

Utdikningarna, objekten 12 och 25, är ovanliga och antikvariskt svårbedömda. De är sannolikt från stormaktstiden och därmed ovanligt gamla exempel på sjösänkingsarbeten. Dock brukar diken/rännor enbart registreras om de kan relateras till en annan lämningstyp, vilket inte är fallet här. Vid kontakt med FMIS rekommenderades därifrån att lämningarna registreras som övriga kulturhistoriska lämningar dels därför att tveksamhet råder om de kan anses vara varaktigt övergivna och dels därför det finns viss tveksamhet angående deras ålder.

Beslut om vidare antikvariska åtgärder fattas av Länsstyrelsen i Stockholms län.

Objekt	Lämningstyp	Antikvarisk bedömning
1	Lägenhetsbebyggelse	Övrig kulturhistorisk lämning
2	Färdväg	Övrig kulturhistorisk lämning
3	Lägenhetsbebyggelse	Fast fornlämning
5	Fossil åker	Fast fornlämning
6	Fossil åker	Fast fornlämning
7	Lägenhetsbebyggelse	Fast fornlämning
8	Fossil åker	Övrig kulturhistorisk lämning
9	Gränsmärke	Övrig kulturhistorisk lämning
10	Gränsmärke	Övrig kulturhistorisk lämning
12	Dike/ränna	Övrig kulturhistorisk lämning
13	Fossil åker	Övrig kulturhistorisk lämning
14 / Frötuna 167	Lägenhetsbebyggelse	Övrig kulturhistorisk lämning
15 / Frötuna 155	Lägenhetsbebyggelse	Fast fornlämning
17	Gränsmärke	Fast fornlämning
19	Gränsmärke	Fast fornlämning
20	Gränsmärke	Övrig kulturhistorisk lämning
21	Gränsmärke	Övrig kulturhistorisk lämning
22	Röjningsröse	Övrig kulturhistorisk lämning
23	Gränsmärke	Fast fornlämning
24	Husgrund, historisk tid	Övrig kulturhistorisk lämning
25	Dike/ränna	Övrig kulturhistorisk lämning
26	Färdväg	Fast fornlämning
28	Fossil åker	Övrig kulturhistorisk lämning
29	Gränsmärke	Fast fornlämning
31	Boplats	Fast fornlämning
32	Stensättning	Fast fornlämning
Frötuna 156	Lägenhetsbebyggelse	Fast fornlämning

Figur 23. Tabell med slutresultat.



Figur 24. Karta över slutresultat. Skala 1:12 000.

REFERENSER

Litteratur

BLIDMO, R. OCH REISBORG, S. 1990. *Ang. arkeologisk utredning enligt §11 Kulturminneslagen med anledning av planerad golfbaneanläggning vid Sika 4:2, 4:14*. ATA.

BONDESSON, W. 2003. *Mellingeholm, Uppland, Frötuna socken, Mellinge 1:4, RAÄ 24–28, RAÄ 42 och RAÄ 93. Arkeologisk utredning*. UV Mitt, rapport 2003:21.

EDVINGER, K., WENNERSTEDT EDVINGER, B., BENGTTSSON, L., & RENCK, A.M. 2009. *Mellingeholm. Arkeologisk förundersökning. Frötuna 24, 25, 27, 28, 34, 42, 122, 123, 126, 127, 130, 131 (132) och 156. Frötuna socken, Uppland*. Rapport från Arkeologikentrum 2009:48.

JAKOBSSON, M. 1993. *Arkeologisk utredning etapp 1, Norrtälje-Vettershaga, optokabel, Frötuna och Länna socknar, Uppland*. UV-Stockholm, rapport 1993:29.

LINDBERG, M. 2009. *Järn i jorden. Spadformiga ämnesjärn i Mellannorrland*. Stockholm, Institutionen för arkeologi och antikens kultur, Stockholms universitet.

PERSSON, K. 2011. Om drivkrafter bakom några sjösänkningar i Sverige – exempel från Näsbyholmsjön (Skåne) och Hjälmarén (Närke-Södermanland-Västmanland). *Vatten*, 67, 101–111.

SVENSSON, K. & BJÖRKLUND, S. 2008A. *Mellingeholm, Frötuna socken, Norrtälje kommun, Uppland. Särskild arkeologisk utredning*. Rapporter från Arkeologikonsult 2008:2217.

SVENSSON, K. & BJÖRKLUND, S. 2008A. *Sika, Frötuna socken, Norrtälje kommun, Uppland. Särskild arkeologisk utredning*. Rapporter från Arkeologikonsult 2008:2228.

Arkiv

SHM – Historiska museets samlingar

SOFI – Institutet för språk och folkminnen, Ort-namnsregistret

Kartor

Frötuna socken, Mellingeholm nr 1, ägomätning, 1715, Jacob Braun, LMS akt A30-31:1

Ekonomisk karta, Frötuna socken, 1851, Karl Edvard Markström, LMS akt A30-1:2

Generalstabskartan, blad Norrtälje, 1879, RAK J243-85-1

Häradsekonomiska kartan, blad Norrtälje, 1901-06, RAK J112-85-12

Ekonomiska kartan, blad Frötuna, 1952, RAK J133-11j5c69

LMS – Lantmäteristyrelsen

RAK – Rikets allmänna kartarkiv

TEKNISKA UPPGIFTER

Arkeologikonsults projektnr 2590
Länsstyrelsens diarienummer 431-34348-2011
Uppdragsgivare..... Fortifikationsverket

Fastighet..... Mellingsholm 2:4
Socken Frötuna
Kommun Norrtälje
Län..... Stockholm

Typ av undersökning Särskild arkeologisk utredning
Undersökningstid, fält..... 14–21 maj och 30 maj–4 juni 2012

Koordinatsystem RT 90 2,5 gon V
Höjdsystem RH 2000

Projektledare Samuel Björklund
Fältinventering Samuel Björklund, Linda Lindwall
Utredningsgrävning..... Samuel Björklund, Alexander Gill, Johan Runer
Kvalitetsgranskning Linda Lindwall
Layout..... Samuel Björklund

Fynd..... Inga fynd tillvaratogs

BILAGA 1. OBJEKTTABELL

Obj. nr/ RAÄ-nr	Lämningstyp	Beskrivning	Antikvarisk bedömning	Osäker position	Osäker utbredn.
1	Lägenhetsbebyggelse	Torplämning bestående av en husgrund, 5x5 (N-S) med övertorvade enkelradiga syllstensrader i N och S. 2 (spismurs?)rösen i NV resp. NÖ hörnet, 1,5-2,5 m st och 0,3-0,5 m h, övertorvade med enstaka 0,3-0,4 m st stenar synliga i ytan. Bebyggelse på platsen belagd på sockenkarta från 1851 (LMS akt A30-1:2), men typ av lägenhetsbebyggelse framgår ej. Beväxt av 3 döda träd och sly. Svag SÖ-sluttning i moränmark. Skogsmark, blandskog.	Övrig kulturhistorisk lämning.	Nej	Nej
2	Färdväg	Vägbank, ca 50 m l (Ö-V), 1,5 m br och 0,2-0,3 m dj med flat botten och skarpa kanter. Överlagras av samling av 0,4-1,0 m st stenblock i V delen. Anslutningsväg från Mellingeholm till landsvägen på Häradskartan från 1901-06 (RAK akt J112-85-12). Ö-sluttning i moränmark. Skogsmark, blandskog.	Övrig kulturhistorisk lämning	Nej	Nej
3	Lägenhetsbebyggelse (torplämning)	Torplämning, 130x45 m (NV-SÖ) bestående av 3 husgrunder, 2 källarruiner, 1 brunn, 1 kalkkälla och 1 vägbank samt odlingslämningar. 1) Husgrund efter boningshus, ca 7x5 m (ÖNÖ-VSV) bestående av en enkel syllstensrad, mestadels övertorvad, av 0,2-0,7 m st stenar i N, V och S. I V och NV står grunden på en stensatt terrasskant, intill 0,6 m h, av intill tre varv med 0,15-0,4 m st stenar. Rektangulärt spismursröse i NÖ, 2,5x2 m (ÖNÖ-VSV) och 0,7 m h av 0,2-0,4 m st stenar och enstaka tegelbitar. I S kanten av husgrunden är en 2 m br och 0,4 m h hög av stenar och tegel, bevuxen av buskar. 8 m NV om 1) är en 2) husgrund, 5x4 m (NNV-SSÖ) bestående av nersjunkna övertorvade 0,3-0,6 m st syllstenar i enkel rad. Öppning från S i SÖ hörnet. Ev. spismursröse i SV hörnet, 1,5x1,5 m (NNV-SSÖ) och 0,2 m h, kraftigt övertorvat. Odlingssten påfört i N delen av husgrunden. 30 m NV om 2) är en 3) ladugårdsruin, ca 10-30x5 m (NNV-SSÖ) med osäker utbredning åt NNV. Enkel rad av 0,4-0,6 m st syllstenar i två segment, 6x5 resp 5x5 m i S. SV delen belägen på stensatt terrasskant, intill 0,5 m h av två varv med 0,3-0,7 m st stenar. Stormfälld gran ligger över N delen. Omedelbart SV om 1) är en 4) källarruin, 6x5 m (NNV-SSÖ), och 1,2 m h, uppbyggd av sten, delvis inbyggd i sluttningen i NÖ. Ingång, 0,8 m br, från SSÖ. 2,3x1,8 m (N-S) invändigt med 1,3 m h kallmurade vägar av vanligen 0,2-0,7 m st stenar i 5-7 varv. 1-2 m tj väggar, tjockast i V. Väl-anlagd. NV om 3 är en 5) källarruin, 4x3,5 m (ÖNÖ-VSV), Ca 1,3x1,3 m och 0,3 m h invändigt med kraftigt övertorvade kallmurade väggar. Ingång i VSV. 1-1,5 m br vallar i NNV och SSÖ. Belägen 2 m NÖ om vägbank. 10 m Ö om 3) är en 6) källa, kvadratisk, 1x1 m (NNV-SSÖ), stensatt med 1-2 varv av 0,3-0,5 m st stenar, 0,3 m dj från vattenytan med stensatt botten. (fortsättning på nästa sida)	Fast fornlämning		

BILAGA I. OBJEKTTABELL, FORTS.

Obj. nr/ RAÄ-nr	Lämningstyp	Beskrivning	Antikvarisk bedömning	Osäker position	Osäker utbredn.
3	Lägenhetsbebyggelse	(fortsättning från föregående sida) 18 m S om 1) är en 7) kallkälla, kvadratisk, 1,4x1,4m (NNV-SSÖ) och ca 0,3–0,4 m dj från vattenytan efter nederbörd. Nedgrävd intill 0,7 m i V-sluttning 2 m V om 5 är en 8) vägbank, ca 25 m l (NV-SÖ) och 2,5 m br. Uppbyggd intill 0,2 m i V och något inskuren i sluttningen i Ö. Avslutas i NV av bro över dike. Torpet tidigast belagd på ägomätning 1715 (LMS akt A30-31:1). Kallad "Brantbacken" på denna och senare kartor, "Branten" under 1900-talet. Stenröjd tämligen brant VSV-sluttning i moränmark. Skogsmark, gles ca 50-årig granskog.			
4	Boplatsläge	Boplatsläge, ca 50x30 m (NÖ-SV). Relativt stenfri och jämn yta i S- och Ö-sluttning på moränhöjd. Skogsmark, blandskog. Två schakt togs upp. I schakt 126 påträffades ett skyttevärn (1014), en härd (1013), en härdrest (1011) och en härdbotten/-grop (1012), samtliga bedöms vara sentida militära anläggningar. I schaktet påträffades även sentida fynd av militär karaktär.	Ej fornlämning	Nej	Nej
5	Fossil åker	Röjningsröseområde, ca 90x40 m (NV-SÖ), bestående av 13 röjningsrösen. Dessa är mestadels runda, 1,5–5 m i diam och 0,1–0,3 m h, av vanligen 0,15–0,4 m st stenar. Tre röjningsrösen är halvcirkelformade och anlagda mot berghäll i SV. Tunga fordon har efterlämnat hjulspår i marken och skadat flera röjningsrösen i ytan. Ö-sluttning i moränmark avgränsat av berghäll i SV och låglänt mark vid bäck i Ö. Skogsmark, gallrad gles blandskog.	Fast fornlämning	Nej	Ja
6	Fossil åker	Röjningsröseområde, ca 75x60 m (N-S), bestående av ett tiotal röjningsrösen. Dessa är vanligen runda, 2–5 m i diam och 0,1–0,3 m h, delvis övertorvade med 0,1–0,6 m st stenar i ytan. Minst två röjningsrösen ligger uppkastade mot berghällar i V och är snarast halv-cirkelformade. Vid utredningsgrävning avtorvades delvis tre stenansamlingar. Två konstaterades vara röjningsrösen av äldre karaktär och karaktären på den tredje osäker. Ytan är påverkad och skadad av militär aktivitet under 1900-talet, bl.a. vägbankar och fyllnadsmassor, och flera militära konstruktioner, fr.a. hoprasade skyttevärn, är svåra att skilja från röjningsrösen utan närmare undersökning. Flack avsats av morän i Ö-sluttning mellan berghällar i V och kärmark i Ö. Skogsmark, gallrad blandskog.	Fast fornlämning	Nej	Ja

BILAGA I. OBJEKTTABELL, FORTS.

Obj. nr/ RAÄ-nr	Lämningstyp	Beskrivning	Antikvarisk bedömning	Osäker position	Osäker utbred.
7	Lägenhetsbebyggelse	<p>Torplämning, 30x15 m (NV-SÖ), bestående av 1 husgrund och 1 källarruin.</p> <p>Husgrunden är ca 10x6 m (ÖNÖ-VSV) och svåravgränsad i N och Ö. Den består av enkla styllstensrader i V och S. Dessa är 0,3 m h och består av 0,5–0,6 m st ohuggna stenar. I N delen är ett rektangulärt spismursröse, 3x2 m (Ö-V) och 0,5 m h, övermossat med enstaka intill 0,6 m st stenar synliga i ytan. Bevuxen med småträd och nypon- och fläderbuskar.</p> <p>10 m åt NV är en</p> <p>Källarruin, 4x4 m (NV-SÖ), i SV-sluttning, med öppning åt SV. Kallmurad innervägg synlig i NV och SÖ, 1,5 m br och 0,2 m h. Kraftigt inrasad och övertorvad, antydan till 1,5 m br och 0,2 m h vall i NV och SÖ. Torpet är tidigast belagd på ägomätning från 1715 (LMS akt A30-31:1). Kallas "Snäret" på denna och senare kartor. S-sida av liten bergshöjd i moränmark. Skogsmark, blandskog.</p>	Fast fornlämning	Nej	Nej
8	Fossil åker	Röjningsröseområde, 50x25 m (N-S) bestående av 7 röjningsrösen. De är oregelbundna, i regel rundade eller avlånga, 2–5 m st och välvda, intill 0,9 m h av vanl. 0,2–0,7 m st stenar. Röjningsrösen är belägna på en stenröjd yta som har brukats av invånarna på det intilliggande torpet men odlingsytan finns inte belagd på några historiska kartor. SÖ-sluttande moränmark. Skogsmark, blandskog.	Övrig kulturhistorisk lämning	Nej	Nej
9	Gränsmärke	Gränsmärke(?), upprest sten, triangulär, 0,25 m h, 0,25 m br och 0,15 m tj, ställd på 1,3 m st och 0,5 m h stenblock. Något osäker men belägen vid gränsknä på Ekonomiska kartan från 1952. Markerar äldre gräns mellan Mellinge och Lönsvik. Hällmark. Skogsmark, tallskog.	Övrig kulturhistorisk lämning	Nej	Nej
10	Gränsmärke	Gränsmärke(?), rektangulär stenpackning (fundament?), 2x1,5 m (Ö-V) och 0,15 m h av 0,1–0,3 m st stenar, övertorvad. I SV kanten ligger ett 0,55x0,5x0,3 m st rött granitblock löst ovanpå stenpackningen. Blocket är sprucket/sönderlaget och ett 0,35x0,25x0,15 m st fragment ligger 2 m SV om stenpackningen. Bevuxen av 2–3 tallar. Något osäker men belägen vid gränsknä på ägomätning från 1715 (LMS akt A30-31:1). Markerar äldre gräns mellan Mellinge och Lönsvik. Nära nedre kanten av SV-sluttande hällmark. Skogsmark, blandskog.	Övrig kulturhistorisk lämning	Nej	Nej
11	Boplatssläge	Boplatssläge (stenålder), ca 25x15 m (NÖ-SV). Sandig SÖ-sluttning avgränsad av stenig mark åt N-NV-V och kärmark i SÖ.	Ej fornlämning	Nej	Nej
		Åtta provrutor grävdes, inget av arkeologiskt intresse påträffades.			
12	Dike/ränna	Utdikad bäckfåra, ca 130 m l (NÖ-SV), ca 3–4 m br och intill 2 m dj, delvis nedskuren i berggrunden. På ömse sidor av bäckfåran längs sträckan är vallar, vanligen 1,5–4 m br och 0,3–0,7 m h men ställvis intill 7 m br och 1,0 m h. Vallarna består av skrotsten och jord. Skrotstenarna är 0,05–1,0 m st, vanligen naturligt rundade men ställvis skarpkantade. Bäckfåran är utdikad åt S fram till Månsjön.	Övrig kulturhistorisk lämning	Nej	Nej
		Utdikningen bör ha skett före den äldsta storskaliga kartan över området, en ägomätning från 1715 (LMS akt A30-31:1), då små förändringar av vattenståndet leder till kraftigt ändrade strandlinjer vid Månsjön. Moränmark, öppning i NNV-SSÖ höjdstreckning. Skogsmark, blandskog, huvudsakligen gran.			
13	Fossil åker	Röjningsröseområde, 55x30 m (NV-SÖ), bestående av 5 röjningsrösen. Dessa är oregelbundna, 1,5–5 m i diam, och 0,5–1,0 m h av 0,15–1,0 m st stenar. Den välvda formen tyder på ett sentida ursprung men ytan finns inte redovisad som odlingsmark på historiska kartor. Flack moränhöjd omgiven av sankta ytor. Skogsmark, kalhygge.	Övrig kulturhistorisk lämning	Nej	Nej

BILAGA I. OBJEKTABELL, FORTS.

Obj. nr/ RAÄ-nr	Lämningstyp	Beskrivning	Antikvarisk bedömning	Osäker position	Osäker utbredn.
14 / (Frötuna 167)	Lägenhetsbebyggelse	Tillägg till befintlig beskrivning: Husgrund efter ekonomibyggnad, 8x5 m (N-S) med osäker utbredning åt S, bestående av stenskodd terrasskant längs N och delvis Ö sidan. Terrasskanten är 0,3–0,6 m h och består av 0,2-1,3 m st stenar i 1–2 skikt. NÖ hömet är rundat. Husgrunden är skadad/överlagrad i V delen av skogsväg. Markerad på Häradsekonomiska kartan från 1901-06 (RAK id J112-85-12).	Övrig kulturhistorisk lämning	Nej	Nej
15 (Frötuna 155)	Lägenhetsbebyggelse	Ny utbredning och beskrivning: Torplämning (Sveden), ca 85x35 m (NNÖ-SSV), bestående av 3–4 husgrunder och 1 jordkällare. N om vägen är en husgrund efter boningshus med osäker utsträckning, troligen ca 8x4 m (VNV-ÖSÖ) med ofullständigt bevarad gles enkel syllstensrad av 0,3–0,7 m st huggna stenar i S. Ev. spismursröse i SV hömet, 2x1,5 m (VNV-ÖSÖ) och 0,4 m h, med tegelstenar och taktegel i ytan, ligger mot markfast 1,3 m st stenblock i SÖ. 8 m SV om husgrunden är en husgrund(?) efter en ekonomibyggnad, ca 4x3 m (NNÖ-SSV) bestående av en gles syllstensrad av 0,25–0,5 m st stenar. SSV om och i kant med denna är enstensatt jordkällare, 6x5 m (NNÖ-SSV). 30 m SSV om vägen är en husgrund, 8x5 m (NNÖ-SSV), bestående av en enkel rad av 0,4–0,7 m st syllstenar i N och Ö, gles och otydlig i S och Ö. 30 m SSV om vägen och 20 m Ö om föregående husgrund, och delvis belägen på berggrund i N, är en ladugårdsruin, 22x5 m (NNÖ-SSV), bestående av två sektioner, båda 10x5 m (NNÖ-SSV), med 2 m mellanrum. Båda sektionerna avgränsas av enkla rader av 0,4–1,3 m st syllstenar. NV delen av N sektionen ligger på hälleberg och saknar syllstenar. Övertorvad stenutfyllning inuti S sektionen. Samtliga byggnader är belagda på Häradsekonomiska kartan (1901-06). Äldsta belägg: LMS, akt A30-31:1, 1715.	Fast fornlämning	Nej	Nej
16	Boplatssläge	Boplatssläge (stenålder), ca 35x15 m (NV-SÖ). SV-sluttande moränmark med sankmark åt SV och liten berghöjd åt NÖ. Skogsmark, kalhygge med nyplanterad gran. Två schakt togs upp med grävmaskin. Inget av arkeologiskt intresse påträffades.	Ej fornlämning	Nej	Nej
17	Gränsmärke	Gränsmärke bestående av kvadratisk postament, 1,4x1,4 m (N-S) och 0,2–0,3 m h av 0,25–0,6 m st stenar i 1–2 skikt. I mitten är en trekantig rest sten, 0,5 m h. Markerar äldre gräns mellan Mellinge-holm och Sika. Referens: Ägomätning från 1715 (LMS akt A30-31:1). Flack SÖ-sluttande moränmark. Skogsmark, kalhygge med nyplanterad gran.	Fast fornlämning	Nej	Nej
18	Boplatssläge	Boplatssläge, ca 40x40 m. Flack SÖ-sluttande moränmark, något sank i SÖ. Skogsmark, kalhygge med nyplanterad gran. Två schakt togs upp med grävmaskin. Inget av arkeologiskt intresse påträffades.	Ej fornlämning	Nej	Nej
19	Gränsmärke	Gränsmärke bestående av kvadratisk postament, 1,8x1,8 m (NNV-SSÖ) och intill 0,4 m h av 0,15–0,5 m st stenar i 1–2 skikt. Rest sten i mitten, lätt triangulär, 1,1x0,5x0,5 m, till hälften vält. Skadad av markberedning. Markerar äldre gräns mellan Mellinge-holm och Sika. Referens: Ägomätning från 1715 (LMS akt A30-31:1). Svacka i moränmark mellan två höjder i NV resp. S. Skogsmark, granplanterad och ung blandskog.	Fast fornlämning	Nej	Nej

BILAGA I. OBJEKTTABELL, FORTS.

Obj. nr/ RAÄ-nr	Lämningstyp	Beskrivning	Antikvarisk bedömning	Osäker position	Osäker utbredn.
20	Gränsmärke	Gränsmärke bestående av rektangulärt postament, 1,8x1,4 m (N-S), av 0,1-0,5 m st stenar i 1-2 varv. En triangulär mittsten i röd granit, 0,6x0,4x0,3 m st, ligger bredvid postamentet. Markerar befintlig gräns mellan Mellingeholm och Sika. Referens: Ägomätning från 1715 (LMS akt A30-31:1). Flack Ö-sluttning i moränmark. Skogsmark, granplantering.	Övrig kulturhistorisk lämning	Nej	Nej
21	Gränsmärke	Gränsmärke, röse, ca 3,5 m i diam och 0,7 m h av 0,3-0,7 m st stenar. Några stenar är utrasade. Ingen tydlig rest sten men möjligen är denna omkullvält. Övertorvad, bevuxen med en ungrönn och två små granar. Markerar befintlig gräns mellan Mellingeholm och Sika. Referens: Ägomätning från 1715 (LMS akt A30-31:1). Moränmark Ö om höjd. Skogsmark, ungbjörk och gräs.	Övrig kulturhistorisk lämning	Nej	Nej
22	Röjningsröse	Röjningsröse, 3 m i diam och 0,5 m h av 0,05-0,6 m st stenar med jordinblandning. Krossat tegel i ytan. Skadat av markberedning. V-sida av moränhöjd. Skogsmark, kalhygge/granplantering.	Övrig kulturhistorisk lämning	Nej	Nej
23	Gränsmärke	Gränsmärke, kvadratisk postament, 1,5x1,5 m och 0,3 m h av 0,1-0,7 m st stenar i 1-2 skikt. Mittsten, 0,5x0,25x0,35 m. . Markerar äldre gräns mellan Mellingeholm och Sika. Referens: Ägomätning från 1715 (LMS akt A30-31:1). Moränmark mellan höjd i NV och sank yta i SÖ. Skogsmark, kalhygge/granplantering.	Fast fornlämning	Nej	Nej
24	Husgrund, historisk tid	Husgrund, ca 7x6 m (NÖ-SV) bestående av en enkel syllstensrad, intill 0,4 m h, i NV, SV och delar av SÖ sidan av 0,4-1,0 m st stenar. Två större stenar vid V hörnet förefaller vara utrasade. Fyllning av 0,2-0,4 m st stenar innanför syllstenarna i SV delen. Sannolikt sentida ekonomibyggnad, men ej markerad på historiska kartor. SV-sluttande sida av mindre höjd. Skogsmark, ledningsgata.	Övrig kulturhistorisk lämning	Nej	Nej
25	Dike/ränna	Utdikad bäckfåra, ca 65 m l (N-S), 2-3 m br och intill 2,5 m dj, till stora delar nedskuren i berggrunden. Bäckfåran omges av två parallella vallar. Vallarna i V är 70 m l, vanligen ca 5 m br och 1-1,5 m h. Den består av skrotsten (naturlig i N delen, skarpkantad i centrala och S delen) och inblandad jord. Ett avsnitt i centrala delen bestående av skarpkantad skrotsten med språnghål är intill 1,8 m h, saknar jordinblandning och övertorvning och är uppenbart sentida. Vallarna i Ö är ca 60 m l, 4-8 m br och 0,3-1,7 m h och består av skarpkantade skrotstenar, ställvis blandade med jord. Utdikningen bör till stora delar skett före upprättandet av en ägomätning 1715 (LMS akt A30-31:1) där terrängen S om utdikningen redovisas som "Porsmossen kallad Igelsjön". Moränmark omedelbart N om utdikad torvmark. Skogsmark, tät, ung blandskog.	Övrig kulturhistorisk lämning	Nej	Nej
26	Färdväg	Hälväg, 12 m l (N-S), 1,5 m br och 0,25 m dj med U-format botten. Liten N-sluttning i moränmark. Skogsmark, granskog.	Fast fornlämning	Nej	Nej
27	Boplatssläp	Boplatssläp (stenålder), ca 50x25 m (NV-SÖ). Flack platå med inslag av berghällar ovanför kärmark i N och Ö. Tre provrutor grävdes. Marken konstaterades vara siltig och stenig. Inget av arkeologiskt intresse påträffades.	Ej fornlämning	Nej	Nej
28	Fossil åker	Fossil åkermark, ca 180x40-140 m (N-S), bestående av 7 oregelbundna åkerytor och ca 25 röjningsrösen. Åkerytorerna är 20-80x2-40 m st och avgränsas av åkerdiken och terrasskanter. Röjningsrösen är vanligtvis oregelbundna, somliga är runda, 1,5-5 m st och 0,2-0,8 m h, och består av 0,1-1,0 m st stenar. Större åkerytor avgränsade av diken i N, NÖ och S har inte registrerats. V-sluttande moränmark. Skogsmark, gles 50-årig granskog.	Övrig kulturhistorisk lämning	Nej	Nej

BILAGA I. OBJEKTABELL, FORTS.

Obj. nr/ RAÄ-nr	Lämningstyp	Beskrivning	Antikvarisk bedömning	Osäker position	Osäker utbredn.
29	Gränsmärke	Gränsmärke, rundat fundament, 2 m i diam och 0,3 m h av 0,3–0,7 m st stenar. I mitten en lutande rest sten, 0,7 m h och 0,35x0,25 m. Markerar äldre gräns mellan Mellinge- och Sika. Referens: Ägomätning från 1715 (LMS akt A30-31:1). Belägen mellan liten moränhöjd i N och kärr i S. Skogsmark, blandskog.	Fast fornlämning	Nej	Nej
30	Boplatsläge	Boplatsläge, ca 50x40 m (N–S). Ö-sluttning i moränmark. Skogsmark, blandskog. Tre schakt togs upp med grävmaskin. En flack yta i norra delen konstaterades bestå av påförda massor. Inget av arkeologiskt intresse påträffades.	Ej fornlämning	Nej	Nej
31	Boplats	Boplats, ca 70x20 m (NÖ–SV). Vid sökschaktning påträffades två hårdbottnar, två stolphål och en hård- eller stolphålsbotten. 30–50 m åt NV, mellan torpet och vägen, påträffades fyra osäkra anläggningar. Två av dessa var möjligen stolphålsbottnar, en möjligen ett stenlyft, och en grop. Övergiven åkermark i V-sluttande moränmark. Skogsmark, gles 50-årig granskog.	Fast fornlämning	Nej	Ja
32	Stensättning	Stensättning, rund, 5 m i diam och 0,2 m h, bestående av 0,15–0,5 m st stenar, lätt övertorvad. Inre kantkedja av 0,3–0,5 m st stenar, otydlig/utfallen ytte kantkedja. Avtorvades delvis vid sökschaktning. Bevuxen av en gran. V-sluttning i moränmark, på gränsen mellan stenröjd och öröjd mark. Skogsmark, gles 50-årig granskog.	Fast fornlämning	Nej	Nej

BILAGA 2. SCHAKTTABELL

Objekt	Schaktnr	Storlek	Beskrivning	Kommentar
18	100	6 x 2,5–3 m 0,2 m dj	Växtlager. Påförd makadam i Ö delen. Steril av sandig morän, rikligt med 0,01–0,15 m st stenar.	
18	101	6x1–1,5 m 0,2 m dj	Växtlager. Sandig morän, siltig i S delen, rikligt med 0,02–0,2 m st stenar.	
16	102	8x2 m 0,2 m dj	Växtlager Påförd makadam i N delen Steril av sandig morän, siltig i S delen, rikligt med 0,01–0,15 m st stenar	
16	103	6x2 m 0,2 m dj	Växtlager. Påförd makadam. Steril av sandig morän, mycket stenig i S delen.	
11	104–111	1x1 m 0,2–0,25 m dj	Växtlager. Sand, enstaka stenar i 104–106 och 108.	
31	112	10x2–4 m 0,6 m dj	0,1 m mossa/grässvål. 0,25–0,35 m gammal ploggång; brun lera med enstaka tegelfnyk och fajans. Steril av varvig gråbeige-rödbrun lera.	Anläggningar: 1000 – hårbotten 1001 – hårbotten
31	113	3,5x2,5 m 0,25–0,4 m dj	0,1 m mossa/grässvål 0,15–0,25 m ploglager; lerblandad brun jord. Steril av grå lera med inslag av 0,05–0,25 m st stenar.	Fynd: hank i tre delar (sentida)
31	114	10x2 m 0,3–0,4 m dj	0,1 m mossa/grässvål 0,2–0,25 m ploglager av lerblandad brun jord. Steril av grå lera med inslag av grus, grövre sand och enstaka 0,05–0,1 m st stenar.	Anläggning: 1002 – hård- eller stolphålbotten
31	115	6x2–3 m 0,2–0,5 m dj	0,1 m torv av gräs och mossa. 0,2–0,3 m ploglager av lerblandad brun jord. Steril av småstensblandad grå lera, varvig grå/brunbeige lera i N.	Anläggning: 1003 – stolphål
31	116	8x1,5–2 m 0,2–0,35 m dj	0,1 m grästorv. 0,1–0,25 m ploglager av lerblandad brun jord. Steril av grå lera med inslag av småsten.	Anläggning: 1005 – täckdike (ej inmätt) Fynd: Bronsten och keramik (sentida)
31	117	12x2 m 0,2–0,5 m dj	0,1 m torv av gräs och mossa. 0,2–0,25 m ploglager av lerblandad brun jord. Steril av grå lera med enstaka 0,3–0,6 m st stenar.	
31	118	4x3,5 m 0,2–0,3 m dj	0,1 m brännässlor och grästorv. 0,1–0,2 m ploglager av lerblandad brun jord. Steril av sandig/grusig grå lera med enstaka 0,3–0,5 m st stenar.	
31	119	3x2 m 0,6 m dj	0,1 m grästorv. Intill 0,6 m humös fet fin jord (gödsel, avfall?) med 0,2–0,5 m st stenar samt hushållssopor. Ateril av sandig/grusig grå lera med enstaka 0,3–0,5 m st stenar.	Grävt i tydlig 7x4 m st svacka med vinbärsbuskage. Uppfylld med sopor från torpet. Fynd: keramik, skosulor (en med sula av näver ovanpå lädersulan) m.m.
31	120	5x2,5–3 m 0,1–0,2	0,05 m grästorv. 0,1 m ploglager med lerblandad brun jord.	Avtorvad efter misstanke om ytterligare grav, vilket inte kunde bekräftas. Rikligt med 0,1–0,4 m st stenar. Rönjingssten?
31	121	15x2,5–3 m 0,15–0,3 m dj	0,1 m grästorv med mossa. 0,05–0,25 m ploglager av lerblandad gråbrun jord. Steril av grusblandad grå lera med inblandning av mindre samt enstaka större (<0,6 m) stenar stenar.	
31	122	8x2–4 m 0,05–0,2 m dj	0,0–0,1 m grästorv och mossa. 0,05–0,15 m ploglager av lerblandad gråbrun jord. Steril av lerig grå jord med inblandning av grus och 0,05–0,8 m st stenar.	

BILAGA 2. SCHAKTTABELL, FORTS.

Objekt	Schaktnr	Storlek	Beskrivning	Kommentar
31	123	10x2 m 0,2–0,4 m dj	0,05–0,1 m torv med mossa, gräs och brännässlor. 0,1–0,2 m ploglager av lerblandad gråbrun jord. Steril av gråaktig lerblandad sand med grus och 0,05–0,2 m st stenar.	
31	124	14x1,5–2 m 0,05–0,4 m dj	0,05–0,1 m mossa och grästorv. 0,1–0,25 m ploglager av lerblandad gråbrun jord (dock ej i S där berggrunden kom direkt under torven). Steril av grus- och sandblandad gråaktig lera med inslag av 0,05–0,35 m st stenar.	Anläggningar: tre gropar (1006, 1007 och 1008). Fynd: lie i södra delen av schaktet.
31	125	10x2+7x1 m 0,15–0,4 m dj.	0,05–1,0 m torv med mossa och våtmarksväxter. 0,05–0,25 m ploglager av lerblandad gråbrun jord med inslag av ca 0,05 m st stenar. Steril av ljusgrå silt- och sandblandad lera med inslag av grus och småsten.	Anläggning: en grop (1009) möjligen stolphålsbotten.
4	126	6x2,5–4 m 0,1–0,2 m dj	0,1 m grästorv. Steril av beige silt med inblandning av småsten och enstaka större (0,6–0,9 m st) stenar.	Anläggningar: hård (1013), hårdrest (1011) och hårdbotten/-grop (1012) samt skyttevärm (1014). Lösfynd: tältpinne, sittsbräda till stol och kamouflagensbitar.
4	127	16x2–2,5 m 0,15–0,35 m dj	0,1 m grästorv. Steril av fin grå-beige silt med någon småsteninblandning.	Anläggning: Ansamling av löst liggande stenar av oklar karaktär (1010). Lösfynd: knallhattstopp, handgranatsgrepp, uniformsknapp i plast med tre kronor samt fler-radig laddram(?).
27	128–130	1x1 m 0,2–0,25 m dj	Växtlager. Sterila av siltig morän med inslag av stenar.	
6	131	3x2–3 m 0,1–0,2 m dj	0,05–0,1 m grästorv/mossa. <0,2 m dj brun sandig silt i N (ingen botten framtagen), i S berghäll direkt under torven.	Upptaget i kanten av möjligt röjningsröse (1015).
6	132	7x4 m 0,05–0,25 m dj	0,05–0,1 m grästorv/mossa. I V anläggning 1016, i Ö brunaktig silt med enstaka 0,05–0,2 m st stenar.	Anläggning: röjningsröse (1016)
6	133	9x2,5–3 m 0,05–0,2 m dj	0,05–0,2 m grästorv/mossa. Berghäll i NÖ eller brunaktig silt med enstaka småstenar i V och S eller anläggning 1017.	Anläggning: röjningsröse (1017)
30	134	4x4 m 0,05–0,3 m dj	0,1 m grästorv/mossa. I Ö påfört material i form av åsgrus med inslag av sand och sten. Steril av beigebrun silt med mycket 0,05–0,4 st stenar.	
30	135	3x1 m 0,5 m dj	0,05–0,1 m grästorv/mossa. Åsgrus med inslag av sand och åssten (ca 0,03–0,15 m st), påfört med maskin för att jämna ut ytan. Steril av mörkt gråaktig silt.	Grävt genom "terrasskant", 15 m l och 0,5 m h.
30	136	6x2,5–3,5 m 0,05 m dj	0,05 m grästorv/mossa. Steril av gråbrun silt med en tät matta av 0,15–0,6 m st moränen.	

BILAGA 3. ANLÄGGNINGSTABELL

Anläggning	Schakt	Beskrivning	Undersökt
1000	112	Härd (härdbotten), oregelbunden, närmast oval/rektangulär, 1x0,5 m (N-S). Enstaka mindre (ca 0,05 m) skörbrända stenar, kol och sot.	Ej grävd
1001	112	Härd (härdbotten), rund, ca 1 m i diam och ca 0,1 m dj. Består av mindre (ca 0,05 m st) skörbrända stenar och kol- och sotblandad lera.	Snittad, Ö delen grävd.
1002	114	Härd- eller stolphålsbotten, rund, 0,35 m i diam och 0,15 m dj. Fyllning av sot- och lerblandad jord med inslag av kol.	Snittad, S delen grävd.
1003	115	Stolphål, runt, 0,4 m i diam och ca 0,3 m dj. Fyllning av gråaktig jordblandad lera och stenskott med ca 0,1 m st stenar i botten. Genomväxt av grov granrot i botten.	Snittad, S delen grävd.
1004	115	Stolphål/störhål, runt, 0,2 m i diam och 0,08 m dj med tydliga kanter. Fyllning av gråaktig jordblandad lera.	Snittad, S delen grävd.
1005	116	Täckdike, VNV-ÖSÖ riktning, 0,6 m br och 0,2 m dj med plan botten. Fyllt med 0,05-0,15 m st stenar.	Snittad
1006	124	Grop, oval, 0,8x0,7 m i diam (Ö-V) och 0,3 m dj. Fyllning av sandig lera med inslag av humös brungrå silt och ett 15-tal 0,1-0,35 m st stenar, varav minst två stod på högkant.	Delvis genomgrävd
1007	124	Grop (stenlyft?), oval, 0,9x0,7 m st (Ö-V) och 0,1 m dj. Fyllning med sandig lera med inblandning av humös brungrå silt. Samt ett 15-tal stenar, 0,1-0,3 m st.	Snittad och helt utgrävd
1008	124	Grop (stolphålsbotten?), rund, 0,3 m i diam och 0,15 m dj. Fyllning av humös brungrå silt med sot och inslag av kol. Fynd av keramik från torpet i toppen av fyllningen.	Snittad
1009	125	Grop (stolphålsbotten?), rund, 0,3 m i diam och 0,2 m dj. Fyllning av humös brungrå silt med sot och inslag av kol.	Snittad, S delen grävd.
1010	127	Stenansamling, ca 3x0,5-1,8 m (NV-SÖ) bestående av 0,1-0,7 m st stenar, varav ett tiotal större och ett hundratal mindre, i upp till två skift. Ingen tydlig struktur. Förefaller ligga på äldre markyta, täcks i S tydligt av påförd sand. Troligen militärt markarbete, röjning eller avjämning av ytan.	N delen grävd med grävmaskin och fyllhammare.
1011	126	Härd (härddrest), rund, 1 m i diam. Fyllning av kol och sot med skörbrända 0,05-0,1 m st stenar. Ligger ytligt. Troligen militär.	Ej grävd
1012	126	Härd (härdbotten eller härddrest), rund, 0,3 m i diam. Fyllning av kol, sot och skörbrända 0,03-0,07 m st stenar. Ligger ytligt. Troligen militär.	Ej grävd
1013	126	Härd, oregelbunden, ca 1,5 m i diam. Fyllning av kol, sot och enstaka skörbrända 0,05-0,1 m st stenar. Söndergrävd i NNÖ av militär grop, rundad, minst 0,5 m i diam. I gropen fynd av nylon snöre, pistolpatron (.762) och förpackningspapper till Göteborgskex (med chokladfyllning). Ligger ytligt. Troligen militär.	Gropen genomgrävd
1014	126	Stenkant (skyttevärn), 2x0,3-0,7 m (NÖ-SV), bestående av ett 10-tal 0,2-0,5 m st stenar på en rad i upp till två skift. Synlig i ytan innan avtorvning.	Ej grävd
1015	131	Stenansamling, ca 7x6 m (NV-SÖ) bestående av övertorvade och övermossade 0,15-0,9 m st stenar mestadels i ett skift. Belägen mellan två låga bergsklackar. Möjligen uppkastad röjsten, ytan i N är stenfri.	Ej grävd
1016	132	Röjningsröse, 5x4 m (NV-SÖ), uppkastad mot bergklack i V, bestående av 0,1-0,5 m st stenar i minst tre skift i V, minskande åt Ö.	Delvis avtorvad
1017	133	Röjningsröse, runt, 6 m i diam och 0,4 m h, bestående av 0,15-0,5 m st stenar, övertorvad. Något välvd profil.	Delvis avtorvad



Rapporter från Arkeologikonsult 2012:2590