

Kulturmiljöutredning nr 10

Länna



Ett riksintresseområde för kulturmiljövården
2016

NORRTÄLJE
KOMMUN



Kulturmiljöutredningar Norrtälje kommun 2011-2016

I Norrtälje kommun finns höga kulturmiljövärden, något som avspeglas i det stora antalet riksintresseområden för kulturmiljövården som Riksantikvarieämbetet pekat ut. I Norrtälje finns det finns 26 sådana områden och 2011 beslutade Norrtälje kommun att göra en kulturhistorisk utredning av 22 av dessa områden, dels för att skapa ett bättre beslutsunderlag för kommunen och dels för att informera om riksintresseområdets kulturmiljövärden till allmänheten.

Följande områden ingår i den kulturmiljöutredning som genomförts:

Skärgårdsmiljöer

1. Arholma
2. Backbyn
3. Barnens Ö
4. Svartlöga – Rödlöga

Farleds- och kommunikationsmiljöer

5. Grisslehamn
6. Väddö kanal

Landsbygd, förhistoria till stormaktstid

7. Estuna – Lohärad
8. Häverö
9. Kristineholm
10. Länna
11. Norsjö
12. Roslagsbro
13. Skederid – Husby-Sjuhunda
14. Skedviken
15. (Skepptuna) – Närtuna – Gottröra
16. Söderby-Karl
17. Vagnåla

Herrgårds- och slottsmiljöer

18. Näs

Industrimiljöer

19. Edsbro
20. Hallstavik
21. Herräng
22. Skedbobruk

Innehållsförteckning

Inledning	4
Presentation av riksintresseområdet	6
Riksintresset Länna	8
Landskapet	9
Centralbygd utmed förhistorisk farled	10
Centralbygd med lång historisk kontinuitet	11
Medeltida centrala platser	12
Bymiljöer	14
Byarna i riksintresseområdet	15
Medeltida sockencentrum och borgmiljö	24
Medeltida kyrka och försvarsborg med strategisk placering i bygden	25
Värden att bevara och utveckla	29
Riksintressebeskrivningen	29
Kärnvärden i riksintresset	30
Tips och råd för dig som bor	35
Planering på landsbygden	37
Källor	42

Inledning

Norrtälje är en expansiv kommun. Det medför ett ökat exploateringsstryck på attraktiva områden med närhet till Norrtälje stad och i kommunikativt fördelaktiga områden.

I kommunen finns bland annat mycket höga kulturmiljövärden, vilket avspeglas i att det finns 26 riksintresseområden för kulturmiljövården i kommunen. Flera av dem ligger i områden som är attraktiva för framförallt exploatering för nya bostäder.

Att kommunen har många områden med höga kulturhistoriska värden är en tillgång och det är viktigt att planering och hänsyn tas så att ny bebyggelse inte påtagligt skadar dessa specifika miljöer och karaktärer.

Kommunen beslutade 2011 och 2013 om medel för utförande av kulturmiljöanalyser för att klargöra förutsättningarna för förändring av markanvändningen i samspel med de kulturvärden som finns i dessa områden. Huvudsyftet har varit att skapa ett beslutsunderlag för kommunens bygglovgivning och planarbete samt att informera om riksintresseområdets kulturmiljövärden till allmänheten.

Mark- och vattenområden samt fysisk miljö i övrigt som har betydelse från allmän synpunkt på grund av deras natur- eller kulturmiljövärden eller med hänsyn till friluftslivet skall enligt miljöbalkens 3 kap 6 § så långt möjligt skyddas mot åtgärder som kan påtagligt skada natur- eller kulturmiljön.

De områden som lyfts fram som riksintressanta i landet från kulturmiljösynpunkt, är de som på ett tydligare sätt än andra, visar upp en lokal karaktär och kvalitet genom att det går att avläsa tidsdjup, särprägel eller representativitet för den specifika karaktären eller kvaliteten. Riksintresseområdena ska kunna ge betraktaren ett utsnitt av en pedagogisk, spännande och levande berättelse om landets och befolkningens utveckling.



Det är ett av riksintresse-instrumentets styrka att kunna anlägga ett nationellt perspektiv på en lokalt vanligt förekommande företeelse. Fysisk planering går i mångt och mycket ut på att väga olika samhällsintressen i den fysiska miljön, mot varandra, för att nå en långsiktigt hållbar samhällsutveckling. Välgrundade avvägningar förutsätter kunskap om dessa olika samhällsintressen. Det här dokumentet avser att beskriva och belysa de kulturmiljövärden som finns så att de bevaras och utvecklas i samklang med samhällsplaneringen.

Vårt kulturarv är inte bara en självklar del av en god och stimulerande livsmiljö, utan även en viktig resurs för rekreation, friluftsliv, turism- och besöksnäringen. När vi gör förändringar i den fysiska miljön är det allas vårt ansvar att ta tillvara och utveckla kulturarvet, så att det kan föras vidare till kommande generationer.

Det nuvarande urvalet av riksintresseområden gjordes till största delen år 1987 i samband med tillkomsten av naturresurslagen (NRL), då begreppet riksintresse fick en juridisk innebörd.

Riksantikvarieämbetet (RAÄ) är ansvarig myndighet för riksintresseområden för kulturmiljövärden. De befintliga motiv- och värdebeskrivningar för de befintliga riksintresseområdena beslutades under åren 1996-97. Länsstyrelsen i Stockholms län har påbörjat en översyn av länets riksintressen. Det arbetet skall vara slutfört 2019. De 22 analyser som nu är framtagna för Norrtälje kommun kommer att vara ett viktigt underlag för eventuella förändringar avseende innehåll och avgränsningar.

I beskrivningen till riksintresset för Länna framhålls centralbygden kring den forntida och medeltida farleden. I området finns Länna sockencentrum och flera medeltida fästen. Det anrika Penningby slott är ett exempel med det nuvarande slottet och dess övergivna medeltida slottsruin. Här finns även den välbevarade kyrkbyn med Länna medeltida kyrka i strandläge omgiven av ett småskaligt odlingslandskap med täta välbevarade bymiljöer.



Presentation av riksintresseområdet

Riksintresseområdet Länna ligger knappt en mil söder om Norrtälje stad. Området genomkorsas av två sprickdalar som korsar varandra vid Länna by. Landskapet är typiskt för övergångsbygden med omväxlande småbrutna åkrar med mellanliggande skogsmark. Närmast Penningbyån och sjösystemen dominerar mer den mer öppna, sammanhängande odlingsmarken. Länna kyrkby ligger strategiskt i mötet mellan dalgångarna utmed Länna Kyrksjöstrand.

Riksintresseområdets rika fornlämningsbild följer också tydligt de förhistoriska vattenlederna. Bebyggelsemönstret i riksintresseområdet grundlades redan under förhistorisk tid. Flertalet byar ligger i typiska höjdlägen med koppling till fornlämningar från yngre järnålder. Fornlämningarna består företrädesvis av gravfält och enstaka gravar men även runstenar, fossila odlingsspår och historiska bebyggelselämningar.

Sedan tidig medeltid har Penningby slott kommit att betyda mycket för bygden. Slottet ligger strategiskt i mynningen till Väsbysjön som är en del av den tidigare vattenfyllda dalgången västerut in i landet. Slottsmiljön innehar höga kulturhistoriska värden och är förklarad som enskilt byggnadsminne. I anslutning till slottet finns en igenvuxen engelsk park. Slottsbyggnaden är i gott skick.

Väsby, Snesslingby och Veda är välbevarade bymiljöer av stor betydelse för riksintresset. Hammarby är en välbevarad radby omgiven av öppet odlingslandskap. Här har tillkommit bonings-hus och ekonomibyggnader in på 1900-talet. I Väsby finns en av Penningbys tidigare flygelbyggnader. Här finns också flera ålderdomliga timmerhus som bildar en tät bymiljö med stora värden.



Länna kyrka i bildens mitt, Länna kyrksjö i förgrunden. Fotograf: Jan Norrman. Bildkälla: RAÄ, kulturmiljöbild



Länna socken ingick från 1500-talet i Frötuna skeppslag. En mindre del i väster med bland annat Länna by överfördes från Lyhundra härad år 1725. Fram till omkring år 1650 hörde även hela Blidöskärgården till Länna socken. Länna var en egen kommun under åren 1863-1951. Därefter följde en period av storkommun; Roslags-Länna som år 1970 blev en del av Norrtälje kommun. Socknen är omkring 134 km².

Området i anslutning till Länna kyrka och Länna kyrkby ligger inom ett område till skydd för landskapsbildningen, 19 § naturvårdslagen i den äldre lydelsen. Det innebär att det finns en så kallad resolution för området med ett antal definierade åtgärder, vilka kräver beslut från länsstyrelsen för att genomföra. Till sådana åtgärder hör bland annat att fälla träd, att fylla igen eller gräva så att topografin ändras, att uppföra nya byggnader, anlägga nya vägar eller att dika ut.



Riksintresset Länna

Motivering:

Centralbygd och farledsmiljö med medeltida fästen utmed Penningbyån och sjösystemet från Östersjön mot Upplands inre delar, under järnåldern och medeltiden en viktig vattenled. (Förntida farledsmiljö, Borgmiljö).

Uttryck:

Lämningar efter det medeltida fästet vid Slottstorp och den senare försvarsborgen Penningby slott, som troligen påbörjades under 1400-talets slut, vilka behärskade inloppet till farleden. Den engelska parken vid Penningby samt lämningar av tidiga industriella verksamheter som masugn och hammarsmedja på 1600-talet, manufaktursmedja på 1700-talet och ett tegelbruk. Länna sockencentrum med medeltidsskyrkan i strandläge, prästgården och annan bebyggelse. Bryggor och gamla vägsträckningar. Det småbrutna odlingslandskapet med många små byar som inte förändrats vid laga skiftet.

Landskapet

Riksintresset Länna tillhör östra Mälardalens sprickdalslandskap som består av sedimentfyllda sprickdalar med långsgående högre bergs- och moränpartier med skog. Längs sprickdalarnas lägsta partier ligger åkermarken. Riksintresseområdet ligger mellan 5 och 40 meter över havet, vilket innebär att det ligger under högsta kustlinjen. De högre moränpartierna har därmed svallats ur av vatten, då marken låg under efter den senaste istiden. De ursvallade partiklarna sjönk till botten i sprickdalarna och skapade stråk av postglacial lera.

Topografin domineras av två korsande sprickdalar. En östvästlig dalgång som sträcker sig från inlandet via Sparren, Rösjön och vidare genom Huvan, Addarn och Länna Kyrksjö och följer Penningbyåns vindlande väg ut i Edsviken. Den andra sprickdalen löper i nord-sydlig riktning från Frötuna via Länna kyrkby och vidare söderut för att mynna ut i Bergshamraviken.

Länna socken ligger i övergångsbygden, vilket kännetecknas av ett omväxlande och småbrutet odlingslandskap längs de bördiga lerfyllda dalgångsstråken med inslag av skogsmark på dess högre moränpartier. Centralt för området är vattensystemet som varit en viktig forntida farled mellan Östersjön och inlandet. Länna kyrkby med den medeltida kyrkan är strategiskt belägen vid två korsande förhistoriska farleder. Längs den slingrande trädkantade bygatan finns flera välbevarade gårdsmiljöer. Den äldsta prästgården ligger något avsides norr om kyrkan och är ett fint exempel på det månghussystem som var vanligt i Roslagen före 1850.

Den medeltida försvarsborgen Penningby slott ligger strategiskt placerad intill den förhistoriska vattenvägen Penningbyleden som förband Östersjön med det inre av Uppland. Den ståndsmässiga allén leder från Överby till slottet och delvis vidare österut mot den gamla landsvägen och ekonomibyggnaderna.

Ett flertal byar ligger karakteristiskt på höjdstråken längs med dåtidens kommunikationsled, med närhet till högre belägen mer lättbearbetad odlingsmark. Flera gårdar inom riksintresset bedriver fortfarande traditionellt jordbruk vilket bidrar till att hålla bygden levande och öppen. Nybyggnad har främst skett i Grovsta och Överby. I Överby finns den gamla skolan. Övriga delar av riksintresseområdet kännetecknas av täta bymiljöer med enhetlig bebyggelse. Öster om Länna by längs vägen mot Rimbo respektive norr om Överby finns ett stort antal fritidshus från mitten av 1900-talet.

Nyckelkaraktär

- Karakteristisk övergångsbygd med småbrutet odlingslandskap
- Byar med äldre traditionell bebyggelse, i karaktäristiska höjdlägen, rika fornlämningsmiljöer och ett sammanbindande äldre vägnät
- Länna kyrkby med den medeltida kyrkan strategiskt belägen vid två korsande förhistoriska farleder
- Penningby slott med anor från medeltiden strategiskt vid farleden mellan Östersjön och Uppsala

Centralbygd utmed förhistorisk farled



Centralbygd med lång historisk kontinuitet

Länna är en tidig centralbygd strategiskt placerad invid förhistoriska farleder som knöt samman Östersjökusten med det inre av Uppland. Landskapets långa brukningskontinuitet framkommer genom rika fornlämningsmiljöer i anslutning till flera byar. Sockennamnet Länna är sannolikt kopplat till läget vid en viktig vattenled. Länna omnämns första gången 1303 som *de Lennum*. Namnet är besläktat med fornsvenskans *lænda*, lägga till. Landningsplats passar väl in på bygdens långvariga anknytning till sjöfart. Genom bygden sträckte sig den så kallade Penningbyleden via Penningbyån, Väsbyjön, Länna Kyrksjö vidare till Addarn, Huvan, Rösjön och Sparren för att därefter ansluta Långhundraleden. I strategiska lägen uppstod en möjlighet för makteliten att försvara, bevaka och kontrollera viktiga kommunikationsleder. Penningby slott var ursprungligen en medeltida försvarsborg strategiskt uppförd utmed Penningbyleden.

Strategiskt läge invid förhistoriska farleder

Strandförskjutningen har förändrat området från skärgårdskaraktär till odlingsbygd. Till en början var dalgångarna vattenfyllda och höjdlägena utgjorde öar. I takt med landhöjningen började öarna bindas samman till näs och landtungor. I de låglänta sprickdalarna frilades efterhand vidsträckta våtmarker och bördiga jordar.

Socknens förhistoriska bebyggelse är i första hand belägen invid det forna vattensystemet kring Penningbyån och sjösystemen, vilket avspeglas av fornlämningsmiljöer belägna på höjderna intill de forna havsvikarna. Fornlämningsbilderna domineras av yngre järnålder. På Tureberg, väster om Länna by, finns ett gravröse från bronsåldern som vittnar om att farleden användes redan tidigare (1800 f. Kr. – 500 f. Kr.). Majoriteten av områdets byar har kommit till under yngre järnåldern, eftersom nästan alla byar kan knytas till ett eller flera gravfält från den här tiden. Gravarna domineras av högar och runda stensättningar. I området finns två kända runstenar vid Penningby och Österlisa. Enligt sägnen ska det även ha funnits en runsten vid Länna kyrka som idag har försvunnit. I ett område väster om Väsby finns spår efter äldre odling. Dels i form ett stort antal röjningsrösen och en stensatt terrass.

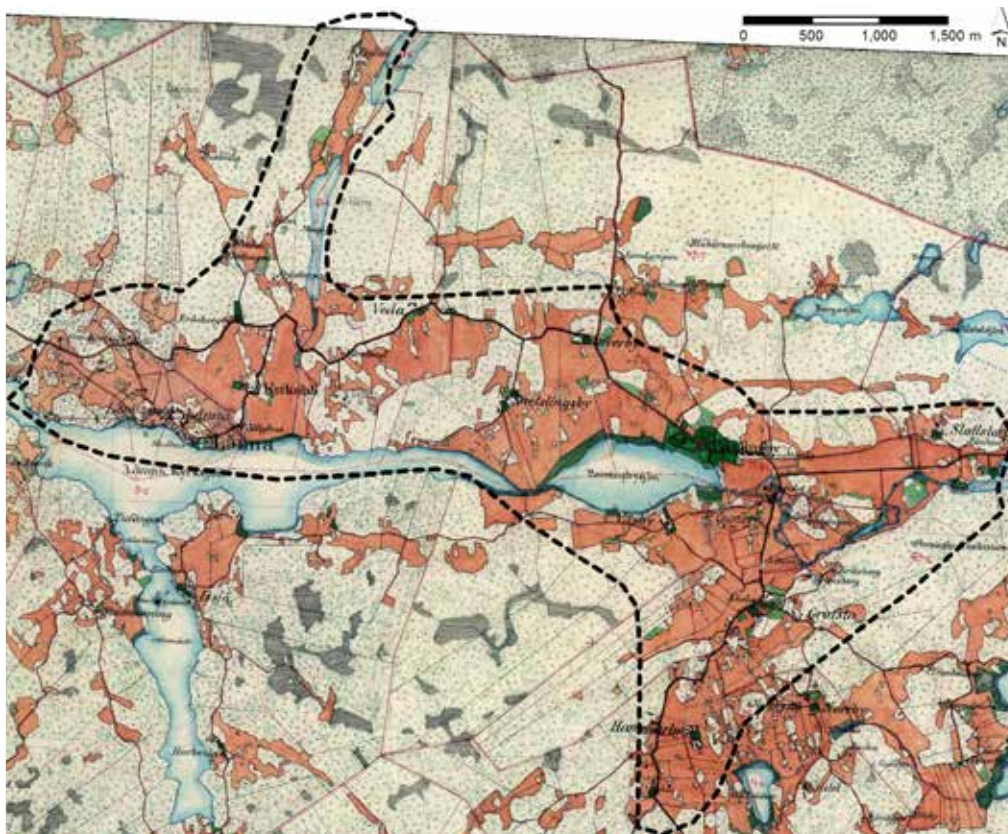
Den äldre markorganisationen

Länna socken är en utpräglad övergångsbygd med ett karakteristiskt småskaligt kuperat landskap som övergår i skärgård österut. Den äldre markorganisationen innebar att bebyggelsen låg samlad på landskapets större torra moränpartier, i anslutning till viktiga kommunikationsstråk på såväl vatten som land.

Bebyggelsens lokalisering var även styrd av närheten till den arbetsintensiva åkermarken samt tillgången till vatten. Under förhistorisk tid nyttjades den något högre belägna och lättare moränblandande lerjorden för åkerbruk. Anledningen till att den lägre mer näringsrika jorden inte brukades var dels för att marken fortfarande var för sank för odling och dels för att de redskap som man hade att tillgå, inte klarade att bearbeta den tyngre leran. Ängsmarken låg i landskapets lägre respektive magrare och torra partier. Ängen gav vinterfoder till boskapen. Dalgångsbygden befolkades under 100-200-talen. Det har dock funnits spridd bebyggelse



Penningby uppfördes som försvarsborg under medeltiden invid Penningbyån, som redan under förhistorisk tid var en viktig vattenled från Östersjön till det inre av Uppland. Läget vid den äldre farleden är tydligt avläsbar i landskapet. Fotograf: Jan Norman. Bildkälla: RAÄ, kulturmiljöbild



Häradsekonomska kartan från början av 1900-talet visar sjösystemet som ingick i Penningbyledens sträckning. Länna medeltida kyrka och Penningby slott ligger strategiskt placerade med utblick över vattenrummet.

redan under bronsålder i bygden. Det var dock under yngre järnålder som området var fullt ut koloniserat. Under yngre järnålder och medeltid började det, tack vare strandförskjutningen att bli möjligt att bruka den lägre belägna lerjorden. Åkermarken kom då att expandera ner längs sluttningarna mot dalgångsbotten.

Kommunikationerna skedde under förhistorisk tid mestadels på vatten. Allteftersom vattenlederna torrlades utvecklades vägnätet. Vägstråken följde vanligtvis de forna vattenlederna. Vägsträckan utmed Länna Kyrksjös norra sida är en sådan. Vägarna länkade samman byar, socknar och häradar med varandra.



Länna medeltida kyrka ligger på en höjd i anslutning till de viktiga kommunikationsstråken genom bygden.

Medeltida centrala platser

Kyrkans läge på sluttningen ned mot Länna kyrksjö är strategiskt valt invid socknens två viktiga vattenleder. Besökare till Länna kyrka anlände in på 1800-talet främst sjövägen. Kyrkan uppfördes troligtvis som en salkyrka med långhus och smalare kor omkring år 1300. Exteriören karaktäriseras av de oputsade gråstensmurarna och de branta sadeltaken. Vapenhuset tillkom sannolikt under 1400-talet. Kyrkans barockinredning härrör från donationer av ägarna till det närliggande Penningby slott. Foten av en dopfont från 1100-talet antyder att kyrkan har haft en föregångare av trä.

Penningby slott hade stort inflytande på bygden under medeltiden, både avseende dess strategiska läge utmed vattenleden och de spridda jordegendomarna i andra omgivande byar. Det nuvarande slottet grundlades av Birgitta Torsdotter Bonde någon gång under slutet på 1400-talet eller början på 1500-talet. Det anses vara ett av få svenska slott uppförda av enskilda personer. Penningby slott är i grunden ett för senmedeltiden typiskt murat hus. En avbildning från 1600-talet visar ett tvillingslott med diagonalt ställda runda hörntorn. Dagens slotts-anläggning kan ha haft en föregångare. Nordost om slottet längs samma dalgångsstråk ligger en borgruin som består av tre kullar.

Byarna inom riksintresseområdet varierar i storlek från en gård motsvarande Prästgården i Länna och Penningby till Grovsta som historiskt sett bestått av inte mindre än sju gårdar. Byn är störst i hela socknen. Den vanligaste storleken har varit två till tre gårdar i socknens byar.

Vägarna började trampas upp under yngre järnålder. Allteftersom strandförskjutningen ledde till att de forna vattenlederna torkade upp utvecklades vägnätet. Några egentliga vägar var det dock inte tal om. Det var snarare ridstigar man färdades på. Det skulle ta ända fram till 1600-1700-talen innan vägnätet förbättrades.

Bymiljöer



Byarna i riksintresseområdet

I Länna socken är det historiska odlingslandskapet med dess äldre bebyggelsestruktur relativt välbevarat. Flertalet byar behöll en samlad bebyggelse i samband med skiftesreformererna, trots att det stora flertalet genomgick såväl stor- som lagaskifte. Mellan 1870- och 1920-talen genomfördes sjösänkningar i Länna Kyrksjö, vilket medförde en expansion av åkerarealen.

Lännaby

Lännaby har varit en central mötesplats för socknens invånare sedan medeltiden. Byn etablerades sannolikt under yngre järnåldern. Strax väster om bytomten och kyrkan ligger ett gravfält med 17 gravar. Det finns ytterligare gravar i de högre partierna norr om bebyggelsen och öster om kyrkan från samma tid. Vid kyrkan har det enligt sägen funnits en runsten som idag är försvunnen.

I det medeltida diplomatariet från 1355 nämns byn *Westerlenda*. Rimligtvis fanns det även en ”*Österlenda*”. Prästgården utgjorde sannolikt den östra delen och Länna by den västra. Vid den här tiden tillhörde byns marker Klara kloster i Stockholm. På 1500-talet bestod byn av tre gårdar, varav två frälsegårdar. Frälsegårdar betalade arrende till adeln istället för skatt till kungen. I det här fallet till adelsmannen på Penningby slott. Den tredje gården brukades av en självägande bonde. Fortfarande på 1600-talet bestod byn av tre gårdar.

På kartan från 1639 ligger åkermarken indelad i två särhågnade gårdar, ett på var sida om byn. Det innebär att Lännaby liksom Prästgårdens åkermark låg i tvåsåde. Ängsmarken ligger ner mot vattnet och direkt norr om byns bebyggelse. Av mängden hö i förhållande till antal tunnor utsäde framgår att byns huvudnäring har varit boskapsskötsel. Det har även funnits goda förutsättningar för fiske i Länna Kyrksjö. Byn hade i stora drag samma struktur vid storskiftesförrättningen 1782 med tre gårdar och likvärdig åker- och ängsareal. Först i samband med sjösänkningarna i slutet av 1800-talet sker en utökning av produktionsmarken. På den häradsekonomiska kartan från omkring 1880-talet har åkerarealen utvidgats något. Ny bebyggelse har tillkommit söder om vägen.

Länna by är belägen väster om kyrkan. Det omgivande kuperade odlingslandskapet har lång tradition av odling. Bymiljön präglas av småskalig tät bebyggelse längs en slingrande bygata. I västra delen längst från kyrkan finns flera äldre boningshus och uthus med anor från 1700-talet. Utbyggnaden under 1800-talet innebär att kyrkan sammanlänkades med byn. Församlings-



Utdrag ur den geometriska jordebokskartan från år 1639. Byn ligger samlad en bit väster om kyrkan.



Bymiljön präglas av småskalig tät bebyggelse längs en slingrande bygata.



Ett av byns äldre boningshus väster om kyrkan.



Många gårdar i byn har bevarat ett äldre byggnadsskick och gårdsmönster.



Länna omges av ett småbrutet odlingslandskap. Det slingrande vägnätet är tydligt anpassat till sprickdalsterrängen och markslagsgränser. Storskifteskartan från 1780-talet visar de tre kringbyggda gårdarna i

Länna by samlade norr om bygatan. Byns ängsmarker kom efterhand att odlas upp.

hemmet närmast kyrkan byggdes som skola 1870. Vid samma tid tillkom även flera boningshus längs med vattnet och i direkt anslutning till byn. I byn finns även några yngre villor och fritidshus tillkomna efter 1950. Västerut utmed landsvägen mellan kyrkan och den gamla prästgården ligger ett välbevarat torp från 1830-talet som har varit fattigstuga. På sjösidan mitt över står nya prästgården som uppfördes 1924. Den fungerar idag som pastorsexpedition. Byn genomgick en avfolkningsperiod under 1970-talet till följd av utflyttning och nedläggning av jordbruk men i slutet på 1990-talet fick bygden nytt liv med bofasta invånare.

Överby

Byn etablerades någon gång under historisk tid, sannolikt under medeltid. Enligt historiska källor ska gården år 1536 ha lagts under Penningby. Därför finns det inget äldre kartmaterial över gården.

Idag återfinns gården och dess välbevarade äldre ekonomibyggnader i vägskalet till Penningby. Gårdsmiljön har som många andra gårdar i området två generationer boningshus. Närmast vägen ligger ett äldre långsträckt boningshus medan det yngre huset är placerat längre in på tomten. Byn har samma struktur som vid 1800-talets slut, undantaget en ny villa på gårdsmiljöns motsatta sida.



Överby ligger i vägskalet till Penningby. I gårdsmiljön ingår välbevarade ekonomibyggnader och två generationers boningshus. Det äldre boningshuset har en gatunära placering medan det senare är placerat längre in på tomten.

Snesslingby

I Snesslingby är de äldsta spåren av människan från äldre järnålder (500 f. Kr –550 e. Kr.). Norr om byn på en höjd väster om vägen finns fyra gravar. Ytterligare spår från förhistorisk tid finns i form av två gravfält från yngre järnålder. Dessa ligger på var sida om dagens bebyggelse. De två gravfälten kunde upplevas från Väsby sjön då vattnet stod högre i den dåvarande havsviken.

Under medeltiden bestod byn av tre gårdar varav två var frälsegårdar och en var skattegård. De två frälsegårdarna ägdes av Penningby, dit brukarna betalade arrende. Enligt den äldsta kartan som är en geometrisk jordebokskarta från år 1639 låg åkern i så kallat tvåsäde. Ängsmarken låg längs med Länna Kyrksjös strand. Till byn hörde även utmarksskog och fiskevatten.

Byns bebyggelse ligger ett stycke norr om åkermarken. Ett ovanligt läge för Mälardalen, vars byar vanligtvis har bebyggelse i direkt anslutning till åkermarken, ofta mellan de två gårderna. Av en ägomätningsskarta från år 1700 framgår att det har legat ett båtsmanstorp väster om bytomten. På platsen för torpet finns fortfarande lämningar kvar i form av en husgrund med källargrund, ytterligare två husgrunder från två boningshus och en terrassering av odlingssten.

Byn har inte genomgått vare sig storskifte eller laga skifte. Den häradsekonomska kartan från omkring 1880 visar att med undantag för en smal sträng längs strandkanten har ängsmarken lagts under plogen som åker. Vid en blick på dagens kartor framgår att byns markanvändning i stort har varit den samma avseende åkermarkens arrondering sedan 1880-talet.

Snesslingby består fortfarande av tre gårdar. Den västligaste utmärker sig som en välbevarad gårdsmiljö med två generationer boningshus. Parstugan från 1700-talet står obebodd och är i stort behov av byggnadsvård. Den motställda mer storskaliga manbyggnaden är en god representant för det sena 1800-talets agrara bebyggelse. I gårdsmiljön ingår även ett antal äldre ekonomibyggnader, bland annat ett specialritat magasin. Bebyggelsen är väl sammanhållen och ett pedagogiskt exempel på en gradvis framvuxen agrar bebyggelsemiljö.



Den geometriska jordebokskartan över Snesslingby från år 1639 (ovan). Ett båtsmanstorp på Snesslingby mark, tillhörande Penningby. På platsen finns lämningar från torpet i form av husgrunder och terrasseringar. 1700 års ägomätningsskarta över Snesslingby.



Den västra gården i Snesslingby är en sammanhållen gårdsmiljö både avseende bebyggelse, vägar och vegetation.



Väster om vägen som leder fram till bytomten finns ett större område med fossil åkermark som varit inhägnad med kraftiga stensträngar. Det finns inga belägg i kartmaterialet för att det har varit uppodlat de senaste 400 åren. Området uppvisar spår av en äldre, medeltida eller eventuellt ännu äldre odlings teknik. De bevarade gravfälten, den äldre bebyggelsen och de fossila odlingsspåren skapar en äldre helhetsmiljö. På en av gårdarna i byn bedrivs fortfarande jordbruk.

Väsby

Väsby ligger söder om Penningby och Väsby sjön, tidigare kallad Penningby sjön. På byns mark finns fem gravfält bestående av 40, 30, 20, respektive 10 gravar. Utöver dessa finns ett antal ensamliggande gravar. Fornlämningarna ligger som ett pärlband längs med den tidigare strandlinjen till Väsby sjön. Sannolikt hör inte alla gravfält och gravar till det forna Väsby.



Den geometriska jordebokskartan över Väsby från år 1639.

Strax öster om byn har det tidigare legat ytterligare en by, Gudby eller eventuellt Gunby som någon gång under medeltiden lades under Penningby slott. Exakt läge för Gudby bytomt är inte klart. På en karta från år 1639 som visar byns mark tillsammans med Grovsta framgår att marken söder om vägen tidigare har tillhört Gudby och att marken norr om vägen fram till Väsby bytomt tillhörde Väsby. Någon bebyggelse finns inte utritad för Gudby. Det kan vara så att byn slagits samman med den stora byn Grovsta öster om Gudbys ägor.

Enligt den geometriska jordebokskartan från år 1639 har Väsby bestått av fyra gårdar varav två var frälsegårdar som lytt under Penningby och två var skattegårdar. Samtliga gårdar var värderade till ett mantal. Senare skulle en av gårdarna ödeläggas och dess marker delades av



Kartbilden visar notboden på 1700 års karta över Väsby. Byn ligger samlad längs bygatan. Det intima gaturummet inramas av både långsträckta och gavelvända ekonomibyggnader. Gårdsmiljöerna har tydligt separerade man- och fägårdar. Bystrukturen är i stora drag oförändrad sedan slutet på 1800-talet. Norra gårdens ljusa huvudbyggnad är en tidigare flygelbyggnad från Penningby slott.

Norr- och Mellangården i byn. Väsby's utmark ligger söder om byn. Enligt texten till kartan har det funnits tillräckligt med skogsmark och fiske för de fyra gårdarnas husbehov.

På en karta från 1700 finns fortfarande fyra gårdar i byn. Byns två åkergården ligger i tvåsäte. Det ena gårdet ligger längs med Väsbysjöns strand och det andra gårdet ligger söder om bytomten. Ängsmarken utgörs av strandängar belägna ett stycke väster om bytomten. På en udde på samma karta finns en så kallad notbod, avsedd för fiskeredskap. Invid notboden står en notering om kolbottnar, resterna efter framställning av träkol. Träkolen användes för produktion av järn. Enligt kartan ligger utmarken söder om byn.

På 1880-talet finns tre boningshus i byn. Byns mark är uppdelad på två brukningsenheter. Ängsmarken finns kvar endast i de lägre mer vattenpåverkade partierna. Övrig ängsmark har plöjts upp till åker. I övrigt har markorganisationen inte förändrats sedan den första generationens karta. På häradsekonomiska kartan finns ännu gränserna för den forna byn Gudby utritade.

Byn ligger samlad kring en smal intim bygata kantad med längsgående ekonomibyggnader. På var sida om vägen ligger två gårdar. Den södra har två generationer bostadshus som omgärdar en gemensam gårdsplan. Norra gårdens huvudbyggnad är en tidigare flygelbyggnad från Penningby slott. Den ligger indragen från vägen och flankeras av högresta ekonomifyglar. Gårdsmiljöerna har tydligt separerade man- och fägårdar. Bystrukturen är i stora drag oförändrad sedan slutet på 1800-talet.

Bygatan är grusad och kantas av storvuxna träd, uthus och låga staket. Bebyggelsen är sammanhållen med flera välbevarade, äldre byggnader. Bland uthusen finns både mindre timmerhus med ålderdomliga drag och gradvis utbyggda längor med kombinerad timmer- och regelstomme. Den brandfarliga smedjan ligger avskilt en bit öster om byn.



Den geometriska jordbokskartan över Grovsta från år 1639 (till vänster).

Platsen där masugnen och de två hammarsmedjorna tidigare låg är markerad med en röd ring. Detalj från storskifteskarta 1777 (nedan).



Storskifteskartan från 1770-talet över Grövsta by visar den äldre bystrukturen. Före skiftena var gårdarna kringbyggda, samlade i täta klungor på bytomten. Moderniseringen av jordbruket förändrade den slutna bystrukturen. Grovsta utgörs numera av en relativt splittrad bebyggelse av blandad ålder. De äldre gårdsstrukturerna är svåra att uppfatta med vissa undantag.

Grovsta

Byn etablerades sannolikt någon gång under yngre järnåldern. Till denna första etablering hör ett gravfält med omkring 50 gravar. I byns norra del rinner Penningbyåns vatten. Närheten till ån har sannolikt varit en viktig lokaliseringfaktor. Byn har sannolikt legat på ungefär samma plats som nu, eftersom gravfältet ligger så nära nuvarande bebyggelse. Inom byn har det med tiden skett vissa förflyttningar, vilket det stora antalet husgrunder inom bytomten vittnar om. Byn är ensam i socknen med namnändelsen. Ändelsen är vanligt förekommande på de byar som etablerades under yngre järnålder. Det första skriftliga belägget för Grovsta by är från år 1409.

Grovsta är historiskt sett områdets största by med åtta hemman år 1639. Fem var skattegårdar och tre frälsegårdar som betalade arrende till Penningby slott. En bidragande orsak till byns storlek är att grannbyn Gudby (eller ev Gunby) någon gång före år 1639 slagits samman med Grovsta. I karttexten särredovisas byns mark och här står även att "...är intet bygt uppå". Den mark som tillhör Gudby ligger i ägoblandning med Grovsta, vilket stärker tesen om att byarna slagits samman.



Den gamla skolbyggnaden centralt i byn från mitten av 1800-talet. Grovsta by har genomgått påtagliga förändringar sedan slutet på 1800-talet både avseende vägstruktur och bebyggelse.

Grovstas åker brukades i tvåsåde. Den ena årgången bestod av ett sammanhängande gärde väster om bytomten. Den andra årgången var fördelad på flera mindre gärderna söder, norr och öster om bytomten. Ängsmarken låg delvis i anslutning till Penningbyån, men även på annan plats som inte framgår av kartan. Eftersom Grovstas ägor gränsar ut mot Östersjön kan man sluta sig till att en del av strandängarna där nyttjades för ängsbruk. Invid Penningbyån finns det på kartan en byggnad utritad. Av karttexten framgår att det är en masugn och två hammarsmedjor som ägdes av Penningby slott. Det kan vara förklaringen till byns storlek. Denna verksamhet har sannolikt gett ett stort antal arbetstillfällen utöver jordbruket. I Grovsta har även havsfisket varit viktigt och sannolikt bidragit till byns välstånd och storlek. Grovsta var en av tre platser i socknen där fastlandsborna kunde köpa fisk.

På 1777 års storskifteskarta har markanvändningen inte förändrats. Byns storlek är fortfarande den samma. I byn finns nu nio gårdar, Gudbyn inkluderad. Masugnen och de två hammarsmedjorna har försvunnit. Vägen fram till den tidigare smedjan finns dock kvar och platsen markeras fortfarande som ett inhägnat område. Marken arrenderas ännu av de tre frälsegårdarna som stod i slottets ägo. Storskifteskartan innehåller även utmark och ängsmark öster om inägomarken, längs stränderna ut mot Östersjön. Till byn hör även ängsöar som Bårsön och andra öar i Grovstaviken. De goda förutsättningarna för ängsbruk i kustområdet talar för att byns näringsfång dominerades av boskapsskötsel.

Omkring 1880 fanns tre bebyggda brukningsenheter i Grovsta by. Fortfarande skiljer kartan på Grovstas och Gudbys marker. På kartan finns byns skola inritad. Längs med Grovstaviken öster om bytomten har ett antal torp uppförts, Tranvik, Tranbacken, Österäng, Lönsudden, Näskarängstorp, Litslö och Hummelmora. Strax norr om bytomten har ytterligare torp etablerats, Eriksberg och Strömsberg. Det stora antalet torp har sannolikt bebotts av dagsverksarbetare på Penningby slott. Två av torpnamnen Tranvik och Tranbacken vittnar om att det här har bedrivits säljakt och att man utvunnit tran från dessa.

Sedan 1880-talet har landsvägen, idag kallad väg 276 ändrat sträckning. Tidigare löpte vägen längs med bebyggelsens västra sida. Idag har den rätats och löper ytterligare väster om bebyggelsen. Grovsta utgörs numera av en relativt splittrad bebyggelse av blandad ålder. De äldre gårdsstrukturerna är svåra att uppfatta med vissa undantag. Vägmiljön domineras av senare tillkomna förråd och garage. Här finns några fina bostadshus från början på 1900-talet och centralt i byn ligger den gamla skolan från mitten på 1800-talet.



Storskifteskartan från 1790-talet över Hammarby (till vänster) visar den reglerade radbyn. Bebyggelsen är fortfarande organiserad enligt radby-principen. Geometriska jordebokskartan över Hammarby från år 1639 (kartan till höger). Trots ny en ny sträckning av väg 276 intar byn en betydande position i landskapet. Bilden till höger visar två av gårdarna i radbyn Hammarby med omgivande hamlade askar.

Hammarby

Hammarby etablerades under yngre järnålder. Öster om dagens bytomt ligger två gravfält från den här tiden. Den innehåller 14 respektive 45 kända gravar. Byn ligger på en höjd väster om den dalgångssänka som sträcker sig från Väsbysjön söderut med gravfältet manifesterat mot dalgångsbotten.

Vid medeltiden, då byarna mantalssattes fanns det tre gårdar. Fortfarande år 1639 bestod byn av tre gårdar. Gårdarna som låg längs vägen i form av en så kallad radby, tillhörde brukarna själva och var således skattegårdar. På grund av den stora tillgången till vinterfoder på byns marker var produktionsinriktningen boskapsskötsel. Ängsmarken låg främst i den södra delen av inägomarken i anslutning till Storträsket, idag kallat endast Träsket, söder om bytomten. Den norra respektive västra delen av inägomarken brukades som åker och var indelad i två lika stora gårdar. Längs med gränsen mot byn Mora löper ett vattendrag. I vattendraget anges på kartan att Hammarbys tre mjölkvarnar har legat.

Omkring 140 år senare på storskifteskartan från år 1777 har antalet brukningsenheter ökat till fem. Gårdarna ligger fortfarande i radbystruktur. De nytillkomna gårdarna har förtätat bytomten. Ängsmarken är fördelad på flera separata marker, där den största ligger söder om åkermarken och bebyggelsen. Övrig ängsmark ligger i de lägre partierna på utmarken.



Veda utgörs av en välbevarad gårdsmiljö placerad invid landsvägen mellan Lännaby och Överby. I miljön ingår en huvudbyggnad från mitten av 1800-talet och flera ekonomibyggnader med en rad äldre uthus av timmer.

På 1880-talet hade i det närmaste all ängsmark tagits i anspråk för åkerbruk, med undantag för en remsa längs med Storträsket. Tre torp hade tillkommit sydväst om bytomten. Bebyggelsen är fortfarande organiserad enligt radbyprincipen. Vissa av byggnaderna finns kvar sedan 1880-talet. Andra har ersatts med en ny bebyggelse som inrättats efter den rådande radbystrukturen. På uppfarten till respektive gård finns flera hamlade askar. Ekonomibyggnaderna har en varierad ålder, historisk funktion och storlek. Liksom Grovsta har den nya vägdragningen av väg 276 lett till att byn inte längre ligger längs med landsvägen. Trots detta intar byn en betydande position i landskapet och utgör en viktig bystruktur i egenskap av radby.

Veda

Veda by har inte några kända förhistoriska gravar i sin närhet. Det finns inte heller några äldre kartor över byns ägor. Trolig orsak till detta är att Värn och Veda har legat direkt under Penningby slott och därför samredovisats med slottets ägor. Sannolikt har de placerats på slottets ägor med utgångspunkt från var behovet av en produktionsenhet har funnits från centralt håll. Utplaceringen av gårdarna har skett någon gång under medeltiden eller något senare.

På Veda bodde i äldre tider Penningbys skogvaktare. I början av 1800-talet beboddes gården av Länna kyrkas komminister. På 1880-talets häradsekonomska karta ligger två torp strax öster om gården. Den totala arealen som tillhör byn utgörs av en lång remsa i nordsydlig riktning, med dess nordliga spets in mot sjön Fäglan och dess sydliga del, vid åkermarkens slut i söder. Byns åkermark är belägen på sluttningen ner mot Länna Kyrksjö. Dess utmark har legat norr om landsvägen upp mot Fäglan.

I dag består den lilla byn av en gård invid landsvägen mellan Lännaby och Överby. Både bebyggelse och närmiljön är mycket välbevarad. Huvudbyggnaden från mitten på 1800-talet är mycket välunderhållen. Bland ekonomibyggnaderna finns flera äldre uthus av timmer. Byns ladugård uppfördes i början av 1900-talet med hög kvalitet vad gäller funktionalitet, byggnadsteknik och estetik. På gården bedrivs fortfarande jordbruk.

Medeltida sockencentrum och borgmiljö



Medeltida kyrka och försvarsborg med strategisk placering i bygden

Länna kyrka

Länna kyrka är strategiskt belägen vid sjön med utblick över den gamla farleden. Kyrko- besökare har anlänt både land- och sjövägen. På karta från 1830 framträder sjösidans bryggor och den anslutande Kyrkvallen med sockenstuga, tiondebod och klockarbostad. Kyrkan nåddes via stiglucka i bogårdsmuren. I slutet på 1800-talet fanns sex kyrkbåtar i bruk. Traditionen med särskilda kyrkobåtar lever än idag. Landvägen nåddes med motsvarande stiglucka i murens norra sida. Kyrkan uppfördes omkring 1300 och har en välbevarad exteriör med ursprungliga fönster i både nord och syd. Votivskeppet (fartygsmodell upphängd i kyrkorum) av Roslagens sista segelskuta Sofia vittnar om sjöfartens långa närvaro i bygden. Kopplingen till Penningby slott märks i gravar och gravminnen efter riksmarskalken Axel Ryning och Margareta Bielke. Klockstapeln från 1767 ersatte en äldre öppen variant. Storklockan från 1527 är en av få medeltida klockor i bruk.



Prästgården

Strax söder om Prästgården finns ett gravfält med 25 gravar från yngre järnålder. Gravfältet består i dag av två delar men har sannolikt tidigare utgjort ett och samma. Förhållandet att det finns ett separat gravfält på Prästgårdens mark ett stycke från Lännaby stärker den hypotesen att Länna tidigare bestått av en västlig respektive en östlig bebyggelseenhet. På 1600-talet låg det en mjölkvarn vid vattendraget nordost om Prästgården. Prästgårdens åkermark var indelad i två särhågnade gårdar för tvåsäde. Bruket med tvåsäde var vanligt i Mälardalen. Det innebär att man brukade åkermarken växelvis vartannat år så att ena hälften kunde återhämta sig. Ängsmarken har legat längs med Länna Kyrksjöns strand samt längs med Hagasjöån som rinner i nord-sydlig riktning öster om Prästgården.

Den historiska utvecklingen för Prästgården finns inte dokumenterad för de följande århundradena. På 1880-talet, då konceptkartan till den häradsekonomiska kartan upprättas finns kvarnen inte kvar. Ängsmarken har lagts under plojen och åkermarken har expanderat avsevärt. På Prästgårdsmarken längs vägen till Lännaby finns fattighuset på plats. Det äldre kartmaterialet visar att prästgårdens nordliga åkergräde till stor del är helt oförändrat.



Den geometriska jordebokskartan över Prästgården från år 1639. Den gamla prästgården är en av Upplands bäst bevarade och skyddas som byggnadsminne. Den ovanligt långsträckt sättesbyggnaden är från 1703. Planlösningen är ursprunglig och är inspirerad av mönsterritningar för ryttmästar- och kaptensboställen från 1600-talet. Invändigt finns bland annat väggmålningar i sen karolinsk stil och marmorerad

väggpanel av 1700-talssnitt. I gårdsmiljön ingår arrendatorsbostaden från 1790-talet, en tiondelada, en visthusbod och en drängstuga. I utkanten står ett panelklätt avtråde under tälttak av plåt. Gården är ett pedagogiskt exempel på månghussystemet där varje enskild byggnad har haft en separat funktion.

I och med uppförandet av en ny prästgård mitt emot fattighuset kom den första Prästgården att kallas Länna gamla Prästgård. Den gamla prästgården är i de äldsta delarna från 1703. Byggnaden är en av Upplands äldsta sättesbyggnader och skyddas som byggnadsminne sedan 1986. Den långsträckta planen är ursprunglig och är inspirerad av mönsterritningar för ryttmästar- och kaptensboställen från 1600-talet. Invändigt finns bland annat väggmålningar i sen karolinsk stil och marmorerad väggpanel av 1700-talssnitt. I gårdsmiljön ingår arrendatorsbostaden från 1790-talet, en tiondelada, en visthusbod och en drängstuga. Gården är ett pedagogiskt exempel på månghussystemet där varje enskild byggnad har haft en separat funktion.

Penningby

Penningby har troligtvis varit fast bosatt sedan åtminstone yngre järnålder (550–1050 e. Kr). Två gravfält norr om vägen mellan Länaby och Penningby slott vittnar om detta. Det ena med 20 och det andra med 100 gravar. Läget för den första bebyggelsen är inte känt, men den låg sannolikt invid något av de två gravfälten. Under yngre järnålder utgjorde Penningbyån en bred havsvik och gravfälten kunde upplevas från vattnet.

Medeltida dokument från 1330-talet omnämner Penningby som *Pitingæby* (1339), *Penningaby* (1413), *Pydingaby* (1425) och *Pyningaby* (1478). Namnets innebörd är något osäker men har tolkats som by som bodde i pitan”, det vill säga i dalgången. Läget vid mynningen av en viktig farled som förband inlandet med Östersjön har varit en viktig plats att styra. Rester efter en



Penningby slott från parksidan med ett av de karaktäristiska hörntornen



Trädgårdsmästarbostad och orangeri



Hospital och krogstugan

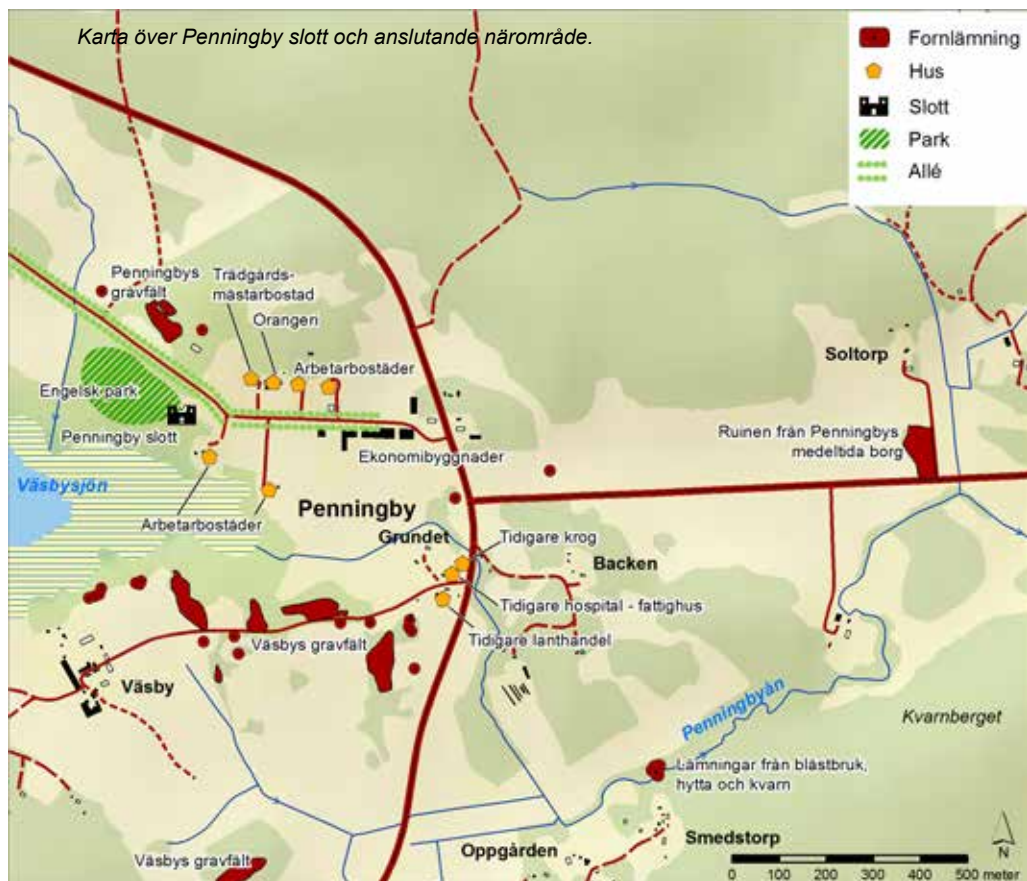


Penningby slott har varit en viktig maktfaktor i området sedan medeltiden. Utöver ett stort markinnehav har slottets industriella verksamhet skapat arbetstillfällen i bygden. Under 1700-talet drev slottet ett manufakturverk. Här har även funnits en hytta med en masugn. År 1753 byggdes en krog vid bron över Penningbyån. Stugan står kvar än idag om än något tillbyggd. I början på 1800-talet hade slottet både en såg och ett tegelbruk. Dagens slottsmiljö präglas av 1800-talets ombyggnad till följd av en brand. Den omgivande engelska parken anlades i början på 1800-talet.

raserad borganläggning finns öster om det nuvarande slottet, vid Slottstorp. Den kan vara en äldre föregångare till Penningby slott. Anläggningen kan ännu skönjas genom tre kullar och rester av en tre meter djup vattengrav som avgränsat borgen.

Nuvarande Penningby slott är en av få välbevarade senmedeltida befästa borgar i Mellansverige. Huvudbyggnadens centrala mittparti anlades troligtvis som ett fast hus någon gång under 1400-talets andra hälft. Slottets karakteristiska runda försvarstorn tillkom troligtvis under 1500-talet. Anläggningens tidiga utveckling är osäker och det finns teorier om att både mittdel och hörntorn kan vara uppförda samtidigt på 1500-talet. En avbildning från 1600-talets slut visar Penningby med ett centralt tvillinghus kantat av diagonalt ställda hörntorn (Dahlberg, Suecia Antiqua et Hodierna). Dagens exteriör präglas av de åtgärder som följde efter en ödesdiger brand 1831 som förstörde både tak och övervåning. Skadade murpartier revs och mittdelen fick den nuvarande siluetten med breda flacka gavelpartier på två håll. Invändigt har källarvåningen en välbevarad medeltida karaktär.

Penningby slott har haft en dominerande roll i området med ett utbrett markinnehav i många omgivande byar. Ett stort antal gårdar har legat direkt under slottet eller fungerat som arrendegårdar. När slottets markinnehav var som störst innefattade det nästan hela Länna socken och



ytterligare gårdar i angränsande socknar. Slottet var en stor och betydelsefull arbetsgivare för bygdens befolkning. Till slottet hörde ett orangeri, två kvarnar, en såg och under en kort period även en manufaktur för olika typer av smidesredskap. Slottets tegelbruk var ett av landets första att rita och tillverka några av landets första kakelugnar med rökkanaler. Längs med landsvägen söder om Penningbyån ligger den senare ombyggda krogstugan från 1750-talet och ett för detta fattighus.

Slottet omges av en till stor del igenvuxen engelsk park från början av 1800-talet. Vid anläggandet var den planerad med lummig grönska i mjuka och naturliga former. Parkens utbredning framträder på häradsekonomiska kartan från slutet på 1800-talet. Det organiska formspråket följde efter en period av ett mer strikt parkideal. Parkanläggningens forna struktur kan till viss del skönjas i det vildvuxna. Besökare från Överby i norr når slottet via en delvis bevarad allé.

I dagens slottsanläggning finns förutom den välbevarade huvudbyggnaden en rad byggnader som berättar om slottets historia. Här finns orangeriet, arbetarbostäder och flera stora ekonomibyggnader. Vid Penningbyån finns rester efter två kvarnar, en masugn med hytta samt första generationens järnframställningsanläggning ett så kallat blästbruk. I slottets omgivning finns även flera torp och torplämningar som vittnar om det stora behovet av arbetskraft på slottet. Anläggningen har en välbevarad struktur med vägnät och bebyggelse som i stora drag är oförändrad sedan slutet på 1800-talet. Den engelska parken som numera är igenvuxen kan på sikt återskapas med utgångspunkt från äldre kartmaterial och fotografier. Slottet är privatägt och skyddas som enskilt byggnadsminne sedan 1980. Sommartid ges guidade visningar av slottet.

Värden att bevara och utveckla

Riksintressebeskrivningen

Följande kapitel ska beskriva och förklara de värden som motiverar riksintresset, och hur de kulturhistoriska värdena kan bevaras och utvecklas. Den tillhörande kartan utgör en del av analysen som avser att underlätta möjligheten att utveckla och förstärka riksintressets karaktärer och kvaliteter. I kartan har riksintressets värdekomponenter uttolkats och förstärkts geografiskt.

Motivering:

Centralbygd och farledsmiljö med medeltida fästen utmed Penningbyån och sjösystemet från Östersjön mot Upplands inre delar, under järnåldern och medeltiden en viktig vattenled. (Fornitida farledsmiljö, Borgmiljö).

Uttryck för riksintresset:

Lämningar efter det medeltida fästet vid Slottstorp och den senare försvarsborgen Penningby slott, som troligen påbörjades under 1400-talets slut, vilka behärskade inloppet till farleden. Den engelska *parken* vid Penningby samt lämningar av *tidiga industriella* verksamheter som masugn och hammarsmedja på 1600-talet, manufakturmedja på 1700-talet och ett tegelbruk. Länna *sockencentrum* med medeltidskyrkan i strandläge, prästgården och annan bebyggelse. Bryggor och gamla vägsträckningar. Det småbrutna odlingslandskapet med många små byar som inte förändrats vid laga skiftet.

Riksintressebeskrivningen tar fasta på följande nyckelbegrepp:

- Centralbygd utmed förhistorisk farled
- Farledsmiljö/borgmiljö
- Medeltida sockencentrum

De företeelser som stärker och visar områdets historia och de processer som styrt landskapets utveckling är också de värden som utgör själva uttrycket för riksintresset – således centralbygden och dess långa bebyggelsekontinuitet, vilket fornlämningarna vittnar om.

I riksintresset framhävs:

- Centralbygd utmed vattenleden Penningbyån, Väsbyjön, Länna Kyrksjö
- Förhistoriskt bebyggelsemönster
- Medeltida sockencentrum
- Odlingslandskapet
- Kommunikationer
- Penningby borg- och slottsmiljö
- Bymiljöer

Centralbygd

Landskapsparti präglad av allt sedan förhistorisk tid successivt utvecklat jordbruk, som till följd av ekonomiska och kommunikationsmässiga fördelar under lång tid dominerat intilliggande trakter, vilket bl a framgår av att gemensamma centralfunktioner (tingsplatser, huvudkyrkor, handelsplatser mm) varit lokaliserade till den relativt begränsade centralbygden.

Farledsmiljö

Område längs kust och i skärgård med sammanhängande spår av äldre farledssträckningar såsom fyror, båkar, rösen, prickar och andra element i äldre signalsystem, av enkla hamnanläggningar, handels-, lastage- och övernattningsplatser, lots- och förtullningsstationer, samt annan infrastruktur förknippad med äldre sjöfart, alltsammans präglad av ett karakteristiskt ornamnskick.

Borgmiljö

Närmiljön kring förhistoriska och medeltida befästa anläggningar. Betydelseskiljande mellan borg och befästning är närmast att den förra ofta var en befäst bosättning i kulturer där lokala krig och skärmyslingar hörde till vardagen, medan den senare hänför sig till centraliserade statsbildningar, inom vilka befästningar är specialiserade militäranläggningar.

Sockencentrum

Närmiljö successivt framvuxen kring sockenkyrka och prästgård och i idealfallet innefattande sockenstuga, klockargård, fattigstuga, skolhus, tiondebod, sockenmagasin och kyrkstallar. Sockencentra utgör ett specialfall av administrativ centralort (jfr d o) och har i många fall utvecklats till sådana genom att dra till sig världsliga centralfunktioner.

Kärnvärden i riksintresset

Riksintresseområdet kännetecknas av den småskaliga övergångsbygden och den för Roslagen typiska bebyggelsestrukturen i form av täta byar belägna på moränhöjder i anslutning till en förhistorisk vattenled som senare har kommit att kompletteras eller helt och hållet ersatts med ett successivt utvecklat vägnät landvägen. Fornlämningsbilden visar tidsdjupet av mänsklig påverkan med spår från åtminstone järnålder främst i form av gravar och framåt. Bebyggelsemönstret är kopplat till områdets historiska kommunikationsnät som omfattar såväl vattenleder som vägnät. Centralt för området är den tidigare viktiga farleden, med en flera tusen år gammal kommunikationshistoria. Vattenleden var farbar in i historisk tid, vilket är en ovanligt lång period för regionens förhistoriska vattenleder.

Sockencentrat kring Lännaby, kyrka och prästgård är en koncentrerad miljö med till stor del bevarad karaktär. Det omgivande odlingslandskapet som sluttar ner mot vattensystemet är av central betydelse för kyrkans och byns placering. Viktiga komponenter är den medeltida kyrkan, den gamla prästgården nu skyddad som byggnadsminne, den

före detta skolbyggnaden, det före detta fattighuset och inte minst den osedvanligt välbevarade bymiljön med flera äldre gårdsmiljöer. När det gäller områdets övriga bebyggelse utmärker sig Väsby, Snesslingby, Hammarby och Veda. Dessa bebyggelsemiljöer är mycket välbevarade avseende byggnadernas höga bevarandegrad, tätheten och den strängt hållna bebyggelsestrukturen. Hammarby är ett representativt exempel på radbystrukturen. Gravfälten i anslutning till flertalet byar vittnar om bebyggelsens långa kontinuitet i landskapet. De ovan nämnda bebyggelsemiljöerna är typiska exempel på Roslagens agrara bebyggelse.

Vid studier av de äldre kartorna kan det konstateras att byarnas produktionsmarker överensstämmer väldigt väl med den äldre markorganisationen. Det mest övergripande som skett under de senaste 400 åren är att ängsmarken plöjts upp till åker. Produktionsmarkernas utbredning är i det närmaste intakta.

Penningby slott är en unik, välbevarad anläggning som har präglat bygden från medeltiden och framåt. Slottet är skyddat som enskilt byggnadsminne och utgör en av regionens mest välbevarade senmedeltida borgar. En föregångare till slottet finns delvis bevarad som borgruin strax öster om det nuvarande slottet. Bägge anläggningarna är strategiskt placerade vid det forna inloppet från Östersjön.

Centralbygd utmed förhistorisk farled

Byarna i området ligger karakteristiskt på höjdstråken längs med dåtidens kommunikationsled, med närhet till högre belägen mer lättbearbetad odlingsmark. Den forntida vattenleden präglar således hela bygdens bebyggelsemönster. Vattenleden hade en betydande funktion in i historisk tid, när andra liknande vattenleder allteftersom grundades upp. Dagens vägnät som grundades under yngre järnålder, bygger på dessa vattenleder som successivt ersattes med landförbindelser på grund av strandförskjutningen. Dessa landvägar vidareutvecklades till att sammanlänka medeltidens sockencentra och härader. Länna kyrka var tidigt en kommunikativ knutpunkt för socknens färdvägar på såväl vatten som på land.

Förhistoriskt bebyggelsemönster

Strandförskjutningen innebar stora förändringar i landskapet under förhistorisk tid. Bronsålderns skärgårdslandskap ledde vidare till järnålderns odlingslandskap. Länna socken var ett skärgårdslandskap under bronsåldern. Därefter blev vattenleden längs med Penningbyån ett nav för järnålderns kolonisation. De flesta byarna i Länna etablerades under yngre järnålder, orienterade efter vattenleden. Den långa bebyggelsekontinuiteten bekräftas av gravfälten i höjdlägen kopplade till vattenleden, invid de nuvarande byarna.

Med utgångspunkt från det omfattande kartmaterialet över byarna från 1600-talet och framåt kan det konstateras att den bebyggelse som finns på bytomterna idag har haft i det närmaste samma läge och struktur åtminstone de senaste 400 åren. Länna kyrka med den ålderdomliga prästgården, torpen, gravfälten samt Lännaby utgör ett synnerligen värdefullt och pedagogiskt exempel på bebyggelse med ursprung i järnåldern som levtt kvar till vår tid. Även byarna Väsby, Snesslingby, Grovsta, Hammarby och till viss del även Penningbys tidiga historia utgör

ett sådant värdefullt och pedagogiskt exempel på bebyggelse med ursprung i järnåldern vars struktur kan återfinnas än idag.

Bymiljöer

Byarna är små och oregelbundet belägna i höjdlägen vilket är typiskt för övergångsbygden i denna del av Uppland. Odlingslandskapet bär spår efter århundraden av jordbruk. Flertalet byar ligger i anslutning till gravfält från yngre järnåldern. Kopplingen visar på bebyggelsestrukturer med kontinuitet sedan förhistorisk tid. Bystrukturen har i stora drag behållit samma karaktär sedan åtminstone 1600-1700-talen. Laga skiftet genomfördes endast i Hammarby. Antalet utflyttade gårdar från byarnas bytomter var således begränsad. Sammantaget utgör området en ovanligt välbevarad agrar miljö med odlingslandskap, bystrukturer, bebyggelse och kommunikationsstråk såsom vattenleder och vägnätet.

Snesslingby ligger karakteristiskt på en höjd med utsikt över åkermarken som sluttar ner mot vattenleden. Bygravfältet ligger på en höjd som under förhistorisk tid var synlig från vattnet på grund av ett högre vattenstånd och avsevärt mindre vegetation på grund av topografin ligger bytomten inte mitt i åkermarken utan ett stycke norr om den. Bebyggelsen på bytomten är inte reglerad utan anpassad till höjdens utbredning. Levande jordbruk i byn gör miljön levande. Den västra gårdsmiljön har särskilt välbevarad bebyggelse som vittnar om den agrara bebyggelsens gradvisa anpassning efter nya förhållanden från 1700-talet och framåt.

Veda avviker något från bygdens övriga byar, eftersom den tillkommit under historisk tid. Läget längs med vägen invid åkermarken följer dock den gamla strukturen. Den välskötta gårdsmiljön präglas av ett levande jordbruk. Det trädkantade gaturummet skiljer boningshuset från de äldsta ekonomibyggnaderna. En påkostad ladugård från tidigt 1900-tal ligger lite avsides och är ett talande exempel på hur lantbrukets byggnader ännu byggdes med hänsyn till både funktion och estetik.

Länna kyrkbys bebyggelse ligger karakteristiskt samlad på krönet av den höjdsträckning som löper längs sjön. Den är reglerad som en radby med bebyggelsen orienterad utefter vägen. Placeringen av bytomten mellan de två åkergårderna med det intilliggande gravfältet exponerat mot vattenleden, gör den till en av de mest välbevarade byarna avseende den historiska strukturen.

Byn har en tät, relativt enhetlig bebyggelse längs en slingrande bygata med karaktärgivande hamlade askar. Flera gårdsmiljöer i byns västra del har välbevarade äldre boningshus och uthus. Dessa miljöer vittnar om 1700-talets månghussystem. Byn i övrigt präglas av 1800-talets gradvisa utbyggnad söder om vägen och österut mot kyrkan. Flertalet tillägg av både äldre och yngre typ ansluter till den äldsta bebyggelsen både genom placering och skala. Hägnader och det omgivande odlingslandskapet bidrar till att ge byn dess småskaliga karaktär. Sammantaget är Lännaby en oerhört värdefull helhetsmiljö. Samspelet mellan bebyggelse, inägo- och utmark bildar en agrar kulturmiljö av högt kulturhistoriskt värde.

I Väsby finns den äldre strukturen bevarad med gravar och bebyggelse orienterade efter vattenleden. Läget mellan de två historiska åkergårderna samt den täta bebyggelsen på

bytomten gör Väsby välbevarad med hänsyn till byns historiska struktur. Byn präglas av den intima bygatan med ekonomibyggnader, träd och låga staket. De anslutande gårdsmiljöerna har i flera fall äldre boningshus och uthus av äldre karaktär. Bland annat en flygel från Penningby slott. En rad byggnader står emellertid övergivna med förfall som följd. Väsby är en välbevarad bystruktur med lång kontinuitet avseende läge och bebyggelse.



Den slingrande byvägen i Lännaby är karakteristisk för områdets småskaliga vägnät

Hammarby med dess strikta radbyorganisation beläget på en höjd med åkermarken på var sida om bebyggelsen utgör ett fint exempel på en historisk bebyggelsemiljö med tydlig reglerad bytomt. Bebyggelsen är homogen med boningshus och ekonomibyggnader som präglas av tidigt 1900-tal. Radbykaraktären, den samstämmiga bymiljön och det synliga läget i landskapet gör Hammarby till en betydelsefull kulturmiljö.

Medeltida sockencentrum

Länna kyrka grundlades under tidig medeltid. Det strategiska läget vid Länna Kyrksjö invid två korsande sprickdalar ger kyrkan en framträdande position i det öppna odlingslandskapet. Kyrkans läge vid den viktiga farleden och vägen speglar tydligt sockencentrats betydelse i bygden. Närområdet kring kyrkan utgör en del av den administrativa centrala funktionen som kyrkbyarna har haft under historisk tid, med före detta skola och fattighus. Vägnätet, dalgången och det omgivande odlingslandskapet är grundläggande för sockencentrums funktion, utveckling och struktur.

Borg - och slottsmiljö

Penningby slott har varit en viktig maktfaktor i riksintresseområdet under lång tid. Både genom ett stort markinnehav och genom blandad industriell verksamhet. Än idag utgör slottet med egensinnig huvudbyggnad, engelsk park, alléer och omfattande ekonomibyggnader och arbetarbostäder ett markant inslag i bygden. Lämningar från den föregående borgen vittnar om platsens strategiska betydelse i bygden från medeltiden och framåt.

Den märkliga huvudbyggnaden är en av Mälardalens bäst bevarade senmedeltida befästningar. Slottsanläggningen har en välbevarad struktur som till stor del varit oförändrad åtminstone sedan 1800-talet. Vägnät och bebyggelse avspeglar den funktionella arbetsordning som präglade 1700-1800-talets godsmiljöer. Infarten från norr är ståndsmässigt anlagd med en lång rak allé. Slottsparken vänder sig bort från anläggningens driftdelar. Arbetarbostäderna är strategiskt belägna mellan slott och ekonomibyggnader. Arbetarbostäderna låg samlade närmast den infart som var kopplad till ekonomibyggnaderna. Förvaltare och trädgårdsmästare var lokaliserade i bostäder närmast slottet. Den sistnämnda var bekvämt bosatt mellan slottet och orangeriet med närhet till parkanläggningen.

I närmiljön finns betydelsefulla spår efter anläggningens parallella industriverksamhet. Förutom tegelproduktion, finns spår efter smidesverksamhet i rester av masugn och hammarsmedjor samt kvarndrift som bland annat drev en såg. Den omgivande odlingsmarken är av central betydelse för slottets långvariga drift. Grundplåten för att upprätthålla verksamheten avspeglas i slottets alla arrendegårdar och direkt underliggande gårdar.



Penningby slott skymtar bakom anläggningens kluster av ekonomibyggnader

Tips och råd för dig som bor

Följande tips och råd kan fungera som inspiration och vägledning för dig som bor i området. Råden tar fasta på åtgärder som kan vidtas för att tillvarata och utveckla bärande kulturhistoriska kvaliteter i miljön.

Generella råd och tips vid ändring/tillägg av befintlig bebyggelse:

- Variationer i bebyggelsen bör bevaras. De ursprungliga materialen berättar om byggnadernas historia, äldre hantverksskicklighet, materialkvalitet och byggnadsteknik.
- Gamla fönster bör i så stor utsträckning som möjligt bevaras. Utbyte av gamla fönster till moderna kan ofta förändra hela fasadens gestaltning.
- Utbyte av hela locklister, panelbrädor eller hyvlad fasadpanel bör endast utföras i nödfall. Överväg i första hand att skarva nedifrån.
- Färgval bör göras i enlighet med den lokala traditionen. På landsbygden är de flesta rödfärgade fasader av faluröd slamfärg. Övriga snickerier bör målas med linoljefärg.
- Taktäckning bör väljas med hänsyn till lokal tradition och byggnadens funktion. Taktäckningen var traditionellt sett ofta av tjärat spån på ekonomibyggnader och torp. Senare kom det enkupiga teglet på bostadsbebyggelse och plåt och tvåkupigt tegel blev den vanligaste taktäckningen på ekonomibyggnader. Järnplåt och lertegel var dyrt och tillhörde herrgårdarna fram till 1900-talet.
- De få knuttimrade byggnader som fortfarande förekommer innehar stort kulturhistoriskt värde. Underhåll med traditionella material och metoder.
- Eventuell tillbyggnad eller andra nytillskott som fönster, dörrar och fasadpanel anpassas till den befintliga byggnaden när det gäller utformning, placering och materialval. Äldre fönster-snickerier är ofta utförda av trä med hög kvalitet. Fönsteromfattningar samt fönstersnickerier målas i linoljefärg. Renovering av befintliga fönster är ett föredra framför utbyte.
- Tänk på placering och utformning av belysning, staket och stolpar.

Att tänka på om du ska bygga nytt:

- Kontrollera om din planerade tomt ligger inom fornlämningsområde.
- Prioritera att bygga nytt i anslutning till befintlig bebyggelse och vägar.
- Titta på den närmsta omgivningen när det gäller den befintliga bebyggelsens skala, färgsättning, formspråk, byggnadernas placering på gårdstomten och tomtens utformning.
- Tänk på dörr- och fönstersättningens utförande, dimensioner och symmetri för att ge byggnaden ett harmoniskt fasaduttryck. Anpassa takets form och lutning efter husets proportioner.
- Låt tomtstruktur och trädgård inspireras av den omgivande bebyggelsemiljön. Sök möjlighet

- att återanvända formelement som gamla odlingslotter, samt inlemma bestånd av äldre träd och trädgårdsväxter, blommande och bärande buskar i den nya miljön.
- Sträva efter att ta tillvara nivåskillnader i topografin för att knyta an till den äldre miljön. Tänk på att tomten inte bör se för anlagd ut, låt utkanterna på ett naturligt sätt smälta in i omgivningen.

Andra tips och råd för att utveckla befintliga kulturhistoriska kvaliteter:

- Utveckla befintliga kvaliteter längs äldre bygator. Vid eventuell kompletterande bebyggelse kan nyplantering av träd "förlänga" bygatan. Vid behov hamling av nytillkomna och befintliga träd längs med bygatan. Kontinuerlig återplantering av nya träd när äldre träd längs bygatan dör.
- Vägdiken kan underhållas och slås på ett sätt som gynnar konkurrenssvag flora.
- Underhåll och bevara ekonomibyggnader för förståelsen av den äldre bymiljön och upplevelsen av landskapet.
- Områdets tradition av staketstolpar och grindstolpar i granit bör upprätthållas och då gärna vara grovt huggen
- Skapa möjlighet att visuellt uppfatta och förstå historiska samband. Gravar och gravfält som ligger i närheten av den historiska bebyggelsen och vittnar om platsens förhistoriska bosättningsmönster bör hållas öppna så att de kan uppfattas från vägar och bebyggelse. Åtgärda igenväxningsvegetation genom röjning eller betesdrift.
- Tillvarata pedagogiska möjligheter genom att sätta upp lättillgänglig information om intressanta målpunkter för boende och besökare som kan bidra till att berika upplevelsen av landskapets kulturhistoriska kvaliteter.
- Strandängarna längs med vattenledens vattenpåverkade stränder skulle kunna betas eller slås regelbundet, vilket till viss del skulle kunna återskapa en del av upplevelsen av det äldre landskapet samtidigt som den biologiska mångfalden gynnas.
- Den visuella kopplingen mellan kyrkan, kyrkbyn och den gamla prästgården bör upprätthållas. Åtgärda igenväxningsvegetation genom slyröjning och betesdrift.

Planering på landsbygden

Bebyggelsen i landskapet

Ett nyuppfört hus syns mer på landsbygden än i staden. Placeringen, karaktären och skalan på nybyggda hus har stor betydelse för hur det påverkar landskapet. Hus som uppförs isolerat i landskapet med krav på nya tillfartsvägar kan riskera att fragmentera odlingslandskapet och försvåra möjligheterna till fortsatt jordbruksdrift och förvaltning av viktiga natur- och kultur- miljökvaiteter.

Nyttillkommen bebyggelse kan också ge upphov till en ”uppluckring” av bebyggelsebildens och gradvis omvandling av landsbygden. Landsbygden karaktär kan förändras och tappa en del av sin attraktionskraft när bostäder med ”villastandard” utan anknytning till den agrara miljön uppkommer. På sikt kan möjligheterna att tolka och uppleva historiskt framvuxna strukturer och samband i landskapet försvåras.

Av tradition är höjdlägen eller sluttningar naturliga platser att lägga bebyggelse på. Vid placering av byggnader i höjdlägen är det samtidigt viktigt att tänka på att byggnaden kan riskera att bli exponerad och alltför dominerande i landskapet. Det ställer särskilt höga krav på en genomtänkt placering och utformning av huset. Den äldre bebyggelsen har historiskt vuxit fram utmed vägar och stråk. Att förtäta och komplettera befintlig bebyggelse längs vägnätet knyter an till den äldre byggnadstraditionen och gör att nyttillskott smälter in på ett naturligt sätt i miljön. Vid komplettering av bebyggelse i anslutning till vägar är det viktigt att bevara gaturummets lantliga karaktär. Ny bebyggelse bör därför läggas ett stycke in från vägen.

Huset på tomten

När det gäller de enskilda byggnadernas placering på tomten bör man förhålla sig till bebyggelsemönstret på den specifika platsen och hur byggnaderna traditionellt sett placerats på gårdstomten. I de äldre bymiljöerna är bebyggelsen i regel placerad utmed byvägar med husen grupperade runt en mer eller mindre öppen gårdsplan.

Förhållanden som väderstreck, sol och vind har också betydelse. Traditionellt sett placerades husen för att tillgodose tillgång på värme och kyla på ett naturligt sätt. Vanligtvis placerades huvudbyggnaden på gårdstomtens högsta punkt med framsidan orienterad åt söder. Uthusen lades i regel lite lägre och inte alltid med utgångspunkt från huvudbyggnaden. Istället kunde uthusen vara anpassade efter bygatans eller vägens sträckning. Eftersom byggnadernas placering kan variera från plats till plats är det viktigt att titta på den närmsta omgivningen.

Sträva efter att ta tillvara topografins förutsättningar. Tomten bör bygga vidare på nivåskillnader i topografin för att skapa en varierad gårdsbild som samspelar med den omgivande miljön. Man bör också tänka på att tomten inte ser för anlagd ut. Det är en fördel om utkanterna av tomten på ett naturligt sätt smälter in i omgivningen. Tomtgränser kan med fördel utformas diskret med buskar, låga häckar eller staket. Mjuk vegetation av naturkaraktär ansluter till den omgivande landskapet.

De äldre bymiljöerna ramar ofta in av äldre träd, träridåer och buskar. Vid nybyggnad eller vid ändring och tillägg till befintliga byggnader bör det planeras med utrymme för växtlighet för att knyta an till den äldre miljön. Att spara äldre träd och vegetation invid ett nybyggt hus ger anknytning till platsen. Det tar tid för nyplanterade träd att växa sig stora. Uppväxta träd bidrar till en lummig miljö och har en storlek som kan samspela med huset.

Nya hus bör förhålla sig till och inspireras av skala och byggnadstraditioner hos omgivande bebyggelse. Undvik stora byggnadsvolymer som riskerar att bli dominerande i landskapet. Det kan i vissa fall vara bättre att bygga fler enheter på tomten. Garage och eventuellt förråd bör utformas enkelt och underordna sig boningshuset. Husens proportioner, takvinkel, färgsättning och material är byggnadsdetaljer som påverkar helhetsintrycket. Val av fönster har också stor betydelse för byggnadens uttryck och förmåga att samspela med den äldre traditionella bebyggelsen.

Generella riktlinjer för ny bebyggelse

- Orienteringen av nya byggnader bör ske efter väderstrecken i landskapet.
- Nya tillägg anpassas i skala och planform till omgivande bebyggelse med förankring på platsen.
- Komplementbyggnader underordnar sig boningshus både när det gäller placering och storlek.
- Takets form och lutning anpassas efter husets proportioner. Taket bör utgöra högst hälften av hela fasadens höjd.
- Fasaden kan hämta inspiration från omgivande bebyggelse och målas i färgskala med förankring på platsen. Vanligt förekommande i på landsbygden är träpanel i faluröd och naturanpassad färgskala i dämpade, ljusa jordfärger.
- Grunden bör utföras förhöjd och vara väl markerad.
- Val av fönster har stor betydelse för byggnadens uttryck och eventuella anpassning till en äldre bebyggelsemiljö.
- Naturliga tomter som följer terrängen. Trädgårdar bör ansluta till områdets lantliga karaktär, varva öppet med slutet. Eventuella avskärmningar i tomtgräns bör utformas diskret med buskar, låga häckar eller staket. Traditionen med vårdträd kan med fördel hållas levande, likaså förnygring och komplettering av alléer. Vid plantering förordas för platsen traditionella val av växter, fruktträd och bärbuskar.

Generella riktlinjer för ny bebyggelse i bykärna

- Komplettering sker i luckor på bytomterna eller i anslutning till den befintliga traditionella bebyggelsen.
- Tomtstorlek och placering av byggnader på tomten görs med hänsyn till befintligt bebyggelsemönster på platsen för att behålla känslan av en naturligt framväxt bymiljö.
- Gaturummet har ofta en lummig naturnära karaktär. Värna trädrader och alléer.

Generella riktlinjer för ny bebyggelse längs väg

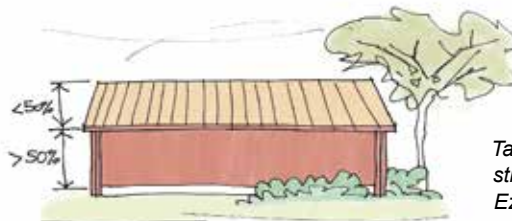
- Ny bebyggelse längs med det äldre vägsystemet bör knytas till höjdlägen och inte placeras på odlingsmark.
- Utgå från gaturummets karaktär avseende indrag från gatan eller gatunära placering.

Generella riktlinjer för ny bebyggelse i skogsmark

- Ny bebyggelse i skogsmark bör ha den småskaliga torpmiljön som förebild när det gäller placering och skala.
- Bebyggelsen ligger ofta i brynet mellan skog och åker, med indrag från vägen.
- I skogsmark och brynzoner bör tomter utformas naturnära utan skarpa avgränsningar.



Illustration till förslag på riktlinjer för ny bebyggelse. Boningshuset ligger indraget från vägen med en till tomten anpassad placering. Uthuset underordnar sig boningshuset. Varierande takhöjd och siluett skapar en dynamisk anpassad gårdsmiljö. Mjuk vegetation av naturkaraktär ansluter till det omgivande landskapet. Av Ezequiel Pinto- Guillaume.



Takets höjd bör inte överstiga vägglivets höjd. Av Ezequiel Pinto-Guillaume.

Exempel på karaktär och placering av äldre bebyggelse



Torp placerat i skogsbyn



Bebyggelse utmed väg i höjdläge



Den täta placeringen av byggnader och staket ger bygatan en karaktäristisk småskalig och sluten inramning



Exempel på trädkantad bygata



Ekonomibyggnader placerade tätt in på bygatan



Kringbyggd gårdsmiljö med manbyggnad och ekonomibyggnader som inramar gårdstunet



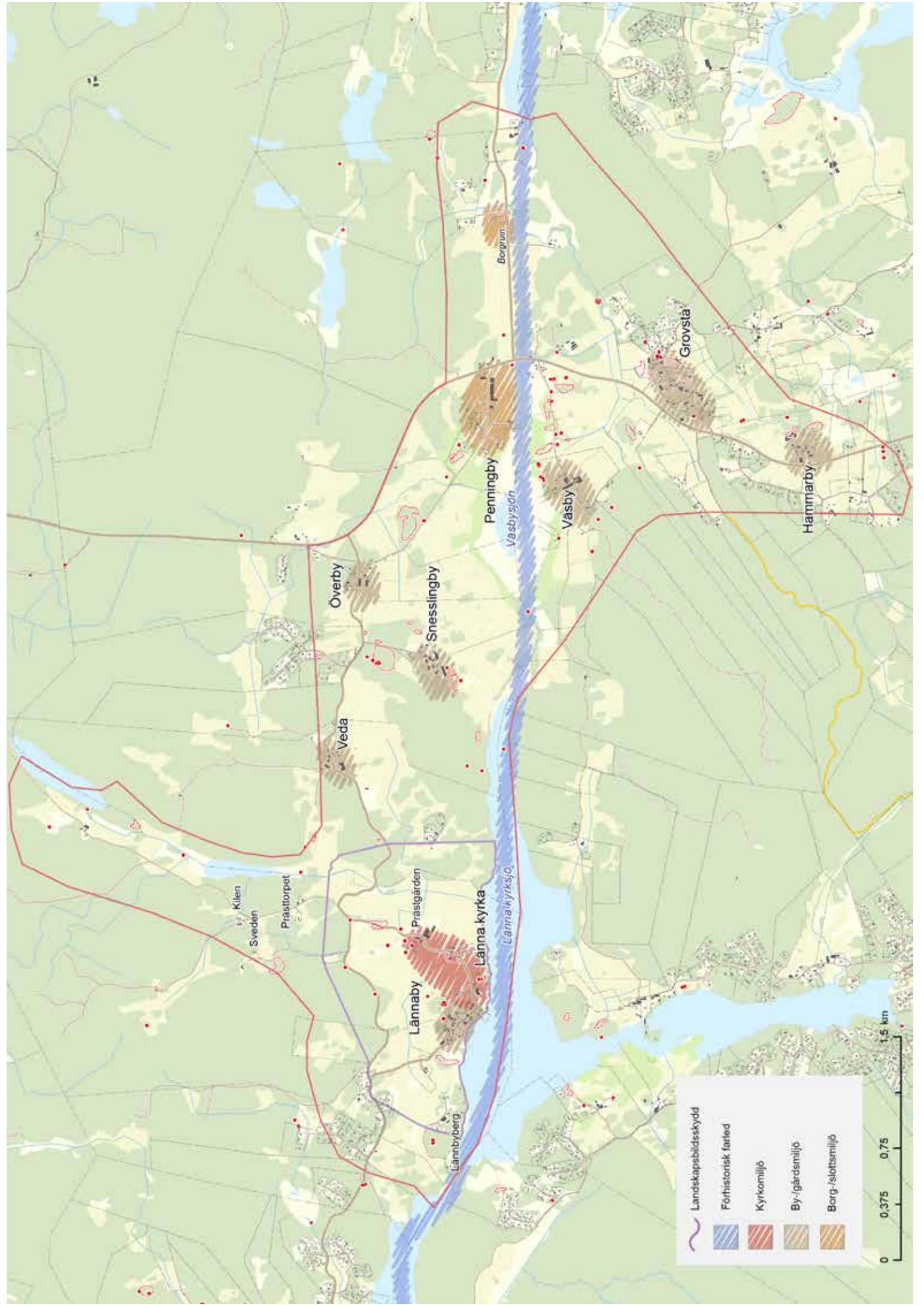
Karaktäristisk granitstolpe



Grönt gaturum längs bygata



Bebyggelse placerad med indrag från vägen



- Landskapabildsskydd
- Forhistorisk farled
- Kyrkomiljö
- By-/gårdsmiljö
- Berg-/slottsmiljö

0 0.375 0.75 1.5 km

Källor

Litteratur

Dunér, K; Hall, T. 1995: Svenska hus – Landsbygdens arkitektur – från bondesamhälle till industrialism. Carlssons, Stockholm

Hallgren, K. 2011: Länna Prästgård och Lännaby. Människor och landskap. Utg. Mannerfeldts stiftelse.

Karlsson, G. 1985: Grundlinjer i en kurs hembygdshistoria från 1600- och 1700-talen rörande Länna socken. Länna hembygdsförening.

Morger, K. 1990: Kulturminnesvårdsprogram för Norrtälje kommun. Del 1 och 2. Byggnadsnämnden och kulturnämnden i Norrtälje kommun.

Nordisk familjebok. 1915: Andra upplagan. Band 21. Stockholm

Kartor

<i>By</i>	<i>Åtgärd</i>	<i>Årtal</i>	<i>Aktbeteckning</i>	<i>Arkiv</i>
Grovsta	Geometrisk avmätning	1639	A60-8:a8:141-143	LMV
	Storskifte	1770	A60-8:1	LMV
Hammarby	Geometrisk avmätning	1639	A60-12:a8:144 151	LMV
	Storskifte	1791	A60-12:1	LMV
Länna	Geometrisk avmätning	1639	A60-21:a8:136	LMV
	Storskifte	1782	A60-21:2	LMV
Prästgården	Geometrisk avmätning	1639	A60-29:a8:132 136	LMV
Snesslingby	Geometrisk avmätning	1639	A60-33:a8:139-140	LMV
	Åkravmätning	1700	A60-33:1	LMV
Väsby	Geometrisk avmätning	1639	A60-46:a8:148	LMV
	Åkeravmätning	1700	A60-46:1	LMV

Webadresser

<http://www.upplandia.se/>

<http://runeberg.org/>

<http://stockholmslansmuseum.se/>



KONTAKTUPPGIFTER

Norrtälje kommun
Box: 800, 761 28 Norrtälje
Telefon: 0176-710 00
E-post: norrtalje.kommun@norrtalje.se

norrtalje.se