

2021

Delårsrapport 2 – kommunen och koncernen

2021-08-31

NORRTÄLJE
KOMMUN





Innehållsförteckning

1. Inledning	5
1.1 Ekonomisk sammanfattning	6
2. Förvaltningsberättelse	7
2.1 Organisationsöversikt	8
2.2 Omvärldsanalys	9
2.3 Några viktiga händelser	11
2.4 Mål och uppdrag	12
2.5 God ekonomisk hushållning och balanskravsresultat	16
2.6 Kommunen som arbetsgivare	20
2.7 Framåtblick	21
2.8 Ekonomi	23
3. Nämnder	32
3.1 Barn- och skolnämnden	33
3.2 Utbildningsnämnden	35
3.3 Kultur- och fritidsnämnden	37
3.4 Socialnämnden	38
3.5 Bygg- och miljönämnden	40
3.6 Teknik- och klimatnämnden	42
3.7 Kommunstyrelsen	45
3.8 Överförmyndaren	48
3.9 Val- och demokratinämnden	49
3.10 Kommunal revision	50
4. Kommunala bolag och kommunalförbund	51
4.1 Översikt NKAB-koncernen	52
4.2 Kommunalförbundet Sjukvård och omsorg i Norrtälje	55
4.3 Tiohundra AB	57
5. Kommunkoncernen	58
6. Räkenskaper	60
7. Ord och begreppsförklaringar	76

Bilagor

Finansrapport per 31 augusti 2021.

Uppdrag som bedöms ej slutföras 2021.



1. Inledning

Det här är den andra delårsrapporten för året och den avser perioden januari till augusti 2021. Rapporten innehåller uppföljning av såväl verksamhet som ekonomi, samt helårsprognos för Norrtälje kommun och de kommunala bolagen. Uppföljningen görs mot Norrtälje kommuns Mål och Budget 2021–2023.

Delårsrapporten innefattar även Kommunalförbundet Sjukvård och omsorg i Norrtälje, där Norrtälje kommun och Region Stockholm är medlemmar till 50 procent vardera. Kommunalförbundet äger vårdbolaget TioHundra AB. Dessutom ingår Norrtälje kommuns helägda bolag Norrtälje Kommunhus AB och dess helägda dotterbolag

Norrtälje Energi AB, Roslagsbostäder AB, Campus Roslagen AB och Norrtälje Vatten och Avfall AB som startade sin verksamhet i bolagsform 2021-03-01.

Bildandet av Norrtälje Vatten och Avfall AB innebär förändringar i kommunens resultaträkning och balansräkning där intäkter och kostnader i storleksordningen 375 mnkr övergår till bolaget. I bokslutet per augusti har tillgångar för drygt 1,8 miljarder och skulder i form av anläggningsavgifter med cirka 500 miljoner flyttat till bolaget. Detta har finansierats genom ett lån från kommunen på 1,3 miljarder. Ytterligare tillgångar och skulder kommer regleras inför årsbokslutet 2021.

Tabell: Resultaträkning totalt för kommunen

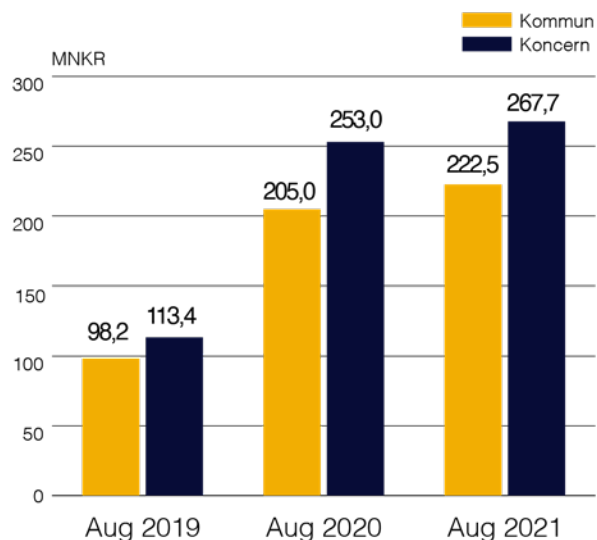
MNKR	2021			2021			2020
	Budget jan–aug	Utfall jan–aug	Avv.	Budget helår	Prognos helår	Avv.	Utfall jan–aug
Summa nämnder	-2 396,0	-2 348,4	47,6	-3 588,4	-3 591,4	-3,0	-2 250,9
KS Oförutsedda till föfogande	-17,6	-8,1	9,5	-26,4	-23,5	2,9	0,0
Summa KS centrala anslag	-7,3	-8,0	-0,7	-11,0	-11,9	-0,9	-12,8
Summa nämnder inkl KS centrala anslag	-2 421,0	-2 364,5	56,5	-3 625,8	-3 626,7	-0,9	-2 263,7
Centrala verksamhetskostnader och intäkter	120,7	121,9	1,1	181,1	82,2	-98,9	142,8
Verksamhetens nettokostnad före avskrivn.	-2 300,2	-2 242,7	57,6	-3 444,7	-3 544,6	-99,8	-2 120,9
Avskrivningar	-136,7	-101,4	35,3	-205,1	-147,4	57,7	-123,9
Verksamhetens nettokostnad	-2 437,0	-2 344,1	92,9	-3 649,8	-3 692,0	-42,1	-2 244,8
Skatteintäkter, statsbidrag mm	2 507,4	2 552,7	45,3	3 761,1	3 898,7	137,6	2 448,9
Finansnetto	-2,7	13,9	16,7	-4,1	20,5	24,6	0,9
Årets resultat	67,7	222,5	154,8	107,2	227,3	120,1	205,0
Varav Exploatering netto	6,7	-2,7	-9,4	10,0	10,0	0,0	0,0
Balanskravsjusteringar	0,0	-9,7	-9,7	0,0	-9,7	-9,7	0,0
Årets resultat enligt balanskrav	67,7	212,8	135,8	107,2	217,6	110,4	205,0
Årets resultat, %	2,8%	9,5%		2,9%	6,2%		9,1%
Årets resultat enligt balanskrav %	2,8%	9,1%		2,9%	5,9%		9,1%

Resultatet för kommunen per sista augusti är 222,5 mnkr och 267,7 mnkr för kommunkoncernen. Den ekonomiska prognosen för kommunen är 227,3 mnkr vid årets slut, vilket är 120,1 mnkr bättre än budgeterat resultat och motsvarar 6,2 procent av skatteintäkter och statsbidrag.

Prognostiserat resultat efter balanskravsjusteringar sjunker till 217,6 mnkr då reavinsten i försäljningen av Tingshuset i Norrtälje räknats bort.

1.1 Ekonomisk sammanfattning

RESULTAT KOMMUNEN OCH KONCERNEN



Kommunkoncernens resultat per augusti uppgick till 267,7 mnkr. Kommunens resultat för perioden är 222,5 mnkr, här ingår periodiseringsavvikelser med cirka 64 mnkr avseende semesterlöneskuld och centrala anslag. Kommunen och samtliga bolag utom KSON och Tiohundra AB visar positiva avvikelser mot budget. Resultatet medför att det finansiella inriktningsmålet ”En ekonomi i balans” uppnås vad det gäller koncernens resultat. Kommunen mäter nio övergripande indikatorer där samtliga är uppnådda per augusti och prognostiseras nås för 2021.

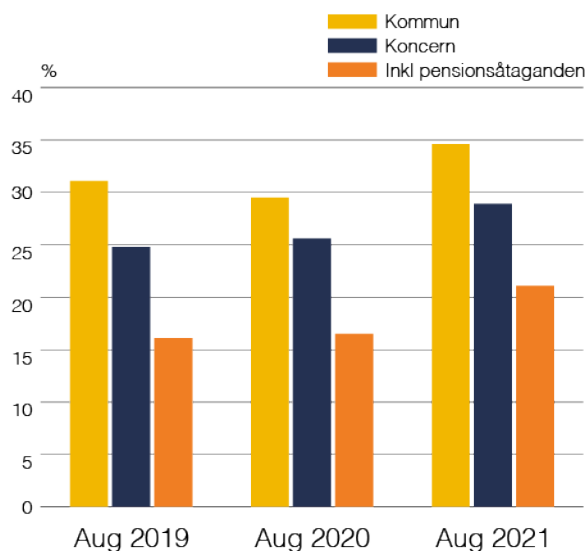
Kommunkoncernens investeringar uppgår till 302,7 mnkr per augusti vilket är cirka 270 mnkr lägre än föregående år och beräknas till 623 mnkr för helåret 2021.

Tabell: Utvecklingen av kostnader och intäkter

%	Aug 2019	Aug 2020	Aug 2021
Verksamhetens nettokostnader	5,2	2,0	4,3
Skatteintäkter, bidrag, utjämning	6,0	7,1	3,3

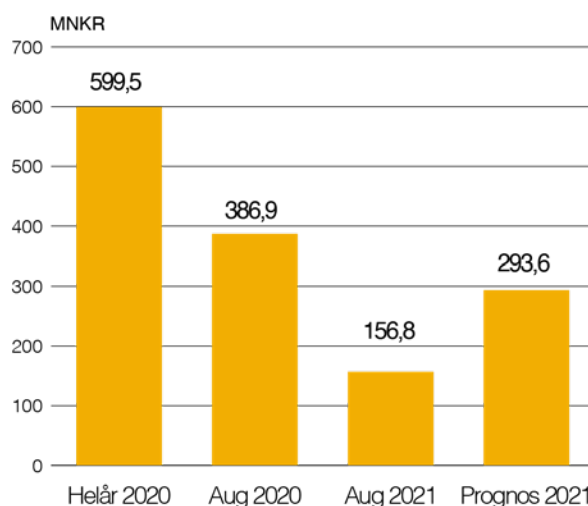
Utvecklingen av verksamheternas nettokostnader är något högre än föregående nivå. Ökningstakten av skatter och bidrag är lägre än utveckling av kostnaderna men utgår från en hög nivå med stimulanspaket till följd av covid-19-pandemin.

SOLIDITET KOMMUNEN OCH KONCERNEN



Soliditeten har stärkts jämfört med motsvarande period förra året både inom kommun och koncern. Detta beror främst på en något lägre investeringstakt samt ett bra resultat för perioden, koncernens resultat är cirka 200 mnkr bättre än budget per augusti. Samtliga bolag och kommunen visar positiva resultatavvikelser.

NETTOINVESTERINGAR KOMMUNEN AUGUSTI 2020



Kommunens nettoinvesteringar per augusti uppgår till 156,8 mnkr. I utfall ingår investeringar för Va och renhållning under januari och februari med 31,8 mnkr. Prognosen för 2021 uppgår till 293,6 mnkr vilket är en halvering jämfört med föregående år men då exklusive Va och renhållning.

2. Förvaltningsberättelse

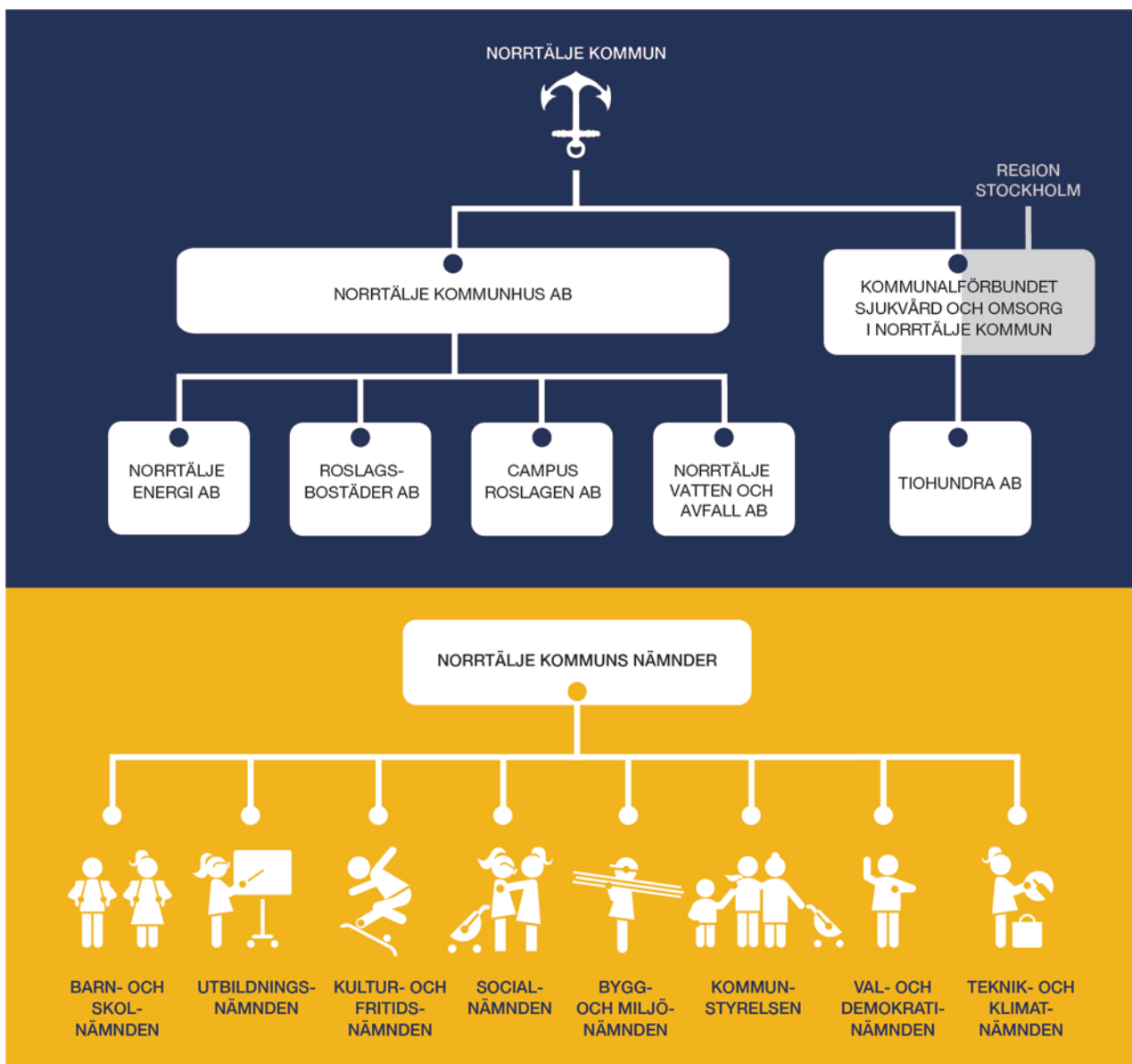
2.1 Organisationsöversikt

Kommunkoncernen består av Norrtälje kommun, koncernen Norrtälje Kommunhus samt koncernen Kommunalförbundet Sjukvård och omsorg i Norrtälje. Norrtälje kommun är moderbolag i kommunkoncernen och har egna verksamheter som är organiserade i styrelse och nämnder.

Moderbolag i koncernen Norrtälje Kommunhus är Norrtälje Kommunhus AB, som äger samtliga aktier i dotterbolagen. Verksamheter i koncernen Norrtälje Kommunhus bedrivs i Norrtälje Energi AB med dotterbolag, Roslagsbostäder AB, Campus Roslagen AB samt Norrtälje Vatten och Avfall AB från och med 2021-03-01.

Kommunalförbundet Sjukvård och omsorg i Norrtälje, där Norrtälje kommun och Region Stockholm är medlemmar till 50 procent vardera, äger vårdbolaget Tiohundra AB.

Kommunkoncernen: Norrtälje kommun, Roslagsbostäder, Norrtälje Energi, Campus Roslagen, Norrtälje Vatten och Avfall samt Kommunalförbundet Sjukvård och omsorg i Norrtälje, arbetar med det gemensamma samhällsuppdraget "samverkan för ökad samhällsnytta".



2.2 Omvärldsanalys

År 2020 var omtumlande, ett år som trots pandemin slutade i ett rekordhøgt resultat för kommunerna på drygt 35 miljarder. Överskottet motsvarade 5,7 procent av skatter och generella statsbidrag. När pandemin slog till fick det genomgripande påverkan på många verksamheter och det var i princip omöjligt att förutsäga vilka ekonomiska konsekvenser detta sammantaget skulle få. En av effekterna var att många verksamheter fick stängas, såsom dagverksamhet, öppen förskola och kulturrevenemang. I andra verksamheter, exempelvis förskola och äldreomsorg, minskade efterfrågan. Merkostnaderna för covid-19 har täckts av statliga bidrag och det generella statsbidraget har ökat väsentligt mer än den minskning av skatteintäkter som kommunerna och regionerna fått till följd av pandemin. Men än har världen inte besegrat pandemin även om utvecklingen ser ljus ut på många håll. Återhämtningen i ekonomin fortsätter internationellt och i Sverige. Omfattande krisåtgärder för att stötta företag och hushåll kombinerat med massiva vaccinationsprogram mot covid-19 bedöms ha spelat en stor roll för återhämtningen.

Konjunkturinstitutets rapport Konjunkturläget i september 2021 över internationell och svensk ekonomi visar en återhämtning i världsekonomin men med risker för bakslag. Tillväxten i världsekonomin var dämpad det första halvåret 2021, bland annat till följd av omfattande och i vissa länder skärpta restriktioner för att bromsa spridningen av covid-19-viruset. Sedan dess har pandemisituationen förbättrats i spåren av en stigande vaccinationsgrad, främst i OECD-länderna. Restriktionerna har minskat och rörligheten har ökat. Den globala tillväxten tar därför fart igen det andra halvåret 2021. Återhämtningen i den globala ekonomin efter pandemin går dock i otakt och det är stora skillnader i hur snabbt ländernas resursutnyttjande stiger.

Stark efterfrågan på varor har lett till att världshandeln har återhämtat sig snabbt. Restriktionerna i kombination med den starka efterfrågan har skapat en brist på containerfrakt, med ökade leveranstider som följd. Detta och andra leveransproblem har lett till att företag fått problem med att få tag på de insatsvaror och råvaror som behövs i produktionen. Industriproduktionen har trots det fortsatt att växa på de flesta håll i världen, men uppgången har hämmats av leveransproblemen. Bristen på containerfrakt har inneburit att priserna på frakt har ökat kraftigt,

framför allt från Kina. Tillsammans med svårigheterna att få tag på insatsvaror och råvaror har detta drivit upp producentpriserna. Leveransproblemen väntas avta successivt, vilket bidrar till att dämpa pristrycket.

Liksom i omvärlden fortsätter återhämtningen i den svenska ekonomin. Borttagna pandemirestriktioner och minskad självpåtagen social distansering innebär att hushållen kraftigt ökar sin konsumtion av kontaktnära tjänster. social distansering. Investeringsbehovet i näringslivet bedöms vara stort men de leveransproblem företagen just nu möter håller tillbaka investeringarna något. I offentlig sektor drivs investeringstillväxten i år av statliga satsningar på infrastruktur och framför allt försvarsmateriel. Regionerna har genomfört mer icke-covid-relaterad vård det senaste året, delvis för att ta igen vård som uteblev under inledningen av pandemin. Samtidigt har vården av covidsjuka fortsatt. Dessutom har vaccinationer av en stor del av befolkningen genomförts under första halvåret i år. En annan effekt av pandemin är att den svaga arbetsmarknaden har fått fler att söka sig till högskolan, vilket ökat konsumtionsvolymen inom staten.

Antalet varsel steg kraftigt i Sverige redan tidigt under covid-19-pandemin. En tydlig ökning kunde ses i nästan alla branscher och visade på ett näringsliv under mycket hård press. Möjligheten för arbetsgivare att korttidspermittera, så att offentliga medel täcker upp för en del av lönekostnaden, har förlängts flera gånger under 2021. Detta har pressat ner antalet varsel. I september blir systemet med korttidsarbete mindre generöst vilket innebär att arbetsgivare behöver ta beslut om permitterad personal ska arbeta heltid eller sägas upp.

Arbetskraften har vuxit starkt under det första halvåret 2021 vilket har inneburit att arbetslösheten legat kvar på relativt sett höga nivåer trots en stark sysselsättningsutveckling. Främst är det unga 15–24 år som sökt sig ut på arbetsmarknaden. Tillväxten av arbetskraften väntas dock bli lägre framöver. Under resterande del av 2021 och 2022 väntas arbetskraften växa i linje med befolkningen.

Inflationen ligger över målet. KPIF-inflationen var 2,4 procent i augusti 2021. Höga fraktkostnader och komponentbrist bidrar till stigande varupriser från och med andra halvåret 2021. Elpriset i grossistledet har rusat i

september 2021. Prisuppgången beror framför allt på utbudsfaktorer, snarare än variation i efterfrågan. Ovanligt lite blåst, höga priser på naturgas, höga priser på utsläppsätter och en jämförelsevis låg fyllnadsgrad i de nordiska vattenmagasinen har bidragit till prisuppgången. Nedstängningen av kärnkraftsreaktorerna Ringhals 1 och 2 har också bidragit, liksom ett förlängt underhållsstopp i Forsmarks reaktor nummer 3.

Sveriges kommuner och regioner (SKR) prognostiserar en hög ökningstakt för skatteunderlaget 2021 och 2022. Den höga tillväxten för BNP och arbetade timmar 2021 och 2022 manifesteras i ett skatteunderlag som också ökar starkt: med drygt 4 procent per år. Främst är det lönesumman som driver uppgången.



2.3 Några viktiga händelser

- Sökande och elever inom vuxenutbildningen fortsätter att öka. Fler läser teoretiska kurser.

- Under slutet av 2020 och initialt 2021 kan socialnämnden notera en ökning av utredningar inom verksamheterna för barn och unga vilket ökat placeringskostnaderna.

- Bygg- och miljönämndens ärendeingång har ökat kraftigt under det senaste ett och ett halvt året, man kan dock se att ingången planat ut de senaste månaderna.

- En koncernsövergripande kapacitetsutredning har genomförts med syfte att ge en fingervisning om eventuella kapacitetsbrister kopplat till spillvattenrening, elnät, skola F-9, förskola och äldreboende utifrån planerad exploatering i Norrtälje stad.

- Trygghets- och säkerhetskontoret har under året hanterat ett påslag av tallolja. Främst är det norra delarna av kommunen som drabbats. Tillsammans med Bygg och miljökontoret, Socialkontoret samt Renhållningen har det under ett par månaders tid plockats tallolja (1,5 ton) samt samverkats med experter inom djurliv för att rädda framför allt fågellivet i skärgården.

- Analys av post-covid har genomförts. Ett analysarbete har genomförts inom kommunen för att ta tillvara på erfarenheter från arbetslivets förutsättningar under rådande pandemi. Fokus har varit att identifiera lärdomar, utmaningar och uppslag för att framåt vara en ännu mer attraktiv arbetsgivare. Analysen pekar på behov av fortsatt utvecklingsarbete för att definiera ett ramverk för distansarbete, ledar- och medarbetarskapsutveckling samt utveckling av framtida kontorskoncept.

- De risker som covid-19-pandemin medför ses sannolikt kvarstå under åtminstone tredje kvartalet 2021. Riskerna innefattar bland annat ett stort personalbortfall till följd av sjukfrånvaro, och därtill ökad arbetsbelastning för befintliga resurser, samt eventuell omfördelning av resurser till följd av detta. En särskilt identifierad risk är att styr- och ledningsfunktioner behöver avsätta en betydande andel av sin tid till att samordna och hantera covid-19-relaterade frågeställningar, vilket resulterar i att möjligheterna till att arbeta aktivt med måluppfyllnad utifrån verksamhetsplanen i hög utsträckning begränsas.



2.4 Mål och uppdrag

KOMMUNFULLMÄKTIGES LÅNGSIKTIGA MÅL: SJU LÖFTEN TILL NORRTÄLJE KOMMUNS INVÅNARE OCH FÖRETAG

Dessa löften anger hur Norrtälje kommun ska utvecklas de kommande tio åren och tar formen av målområden som sätter den övergripande inriktningen för Norrtälje kommun. Genom att ha ett längre perspektiv på Norrtälje kommuns utveckling lägger vi en stabil grund för de kommande årens arbete med att skapa en framtidskommun som värnar de fantastiska värden som Norrtälje kommun har, samtidigt som nya möjligheter och innovationer tas tillvara. En ambitionsnivå har satts för respektive löfte med sikte på år 2030, ett centralt år för ansträngningar världen över att åstadkomma en ekonomiskt, socialt och ekologiskt hållbar utveckling. Ambitionsnivån används som ett riktmärke, utifrån vilket gradvisa framsteg årligen kan mätas och redovisas. De sju långsiktiga målen kommenteras i årsredovisningen, i enlighet med vad som beslutades i Mål- och budget 2021–2023. I delårsrapporteringarna följs inriktningsmål med indikatorer samt uppdrag upp, utöver en samlad bedömning av målet om god ekonomisk hushållning.

Nedan ges en översikt över framsteg under respektive målområde, baserat på nämndernas rapporteringar.

En sammanfattande bedömning av framsteg i arbetet med inriktningsmålen görs utifrån tre frågeställningar:

- Hur många indikatorer prognostiseras uppnå angivet målvärde?
- Vad har uppnåtts?
- Har inriktningen fått genomslag i verksamheten? I första hand baserat på genomförande av uppdrag.

En sammanvägd bedömning av arbetet med att uppfylla inriktningsmål, baserat på i första hand indikatorer och genomförda uppdrag som fastställts i Mål och budget 2021–2023, är att progressen är god och att merparten av inriktningsmålen kommer att kunna anses uppfyllda vid årets slut.

Definition färgmarkeringar

- Grönt: bedöms uppnås
- Gult: bedöms delvis uppnås
- Röd: bedöms inte uppnås

Ingen färgmarkering: underlag saknas, inriktningsmålet kan ej bedömas

Tabell. Bedömning av uppfyllelse av inriktningsmål baserat på redovisning av indikatorer

	Indikatorer som prognostiseras uppnå angivet målvärde	Samlad bedömning: Vad har uppnåtts? (Exempel baserat på uppföljning av indikatorer.)	Har inriktningen fått genomslag i verksamheten? (Prioriteringen är känd och aktivt arbete pågår.)
Målområde 1. En sund och hållbar ekonomi			
1.1. En ekonomi i balans	9 av 11 (81%)	En ekonomi i balans uppnås för kommunen som helhet, dock ej i samtliga nämnder. Grön finansiering ej genomförd enligt plan.	7 av 8 uppdrag inom målområdet beräknas färdigställas till årsskiftet vilket klart bidrar till genomslag i verksamheten för inriktningen. Uppdragen är i många fall av strategisk karaktär som exempelvis utvecklad bostadsstyrning, uppdaterad bostadsförslagsstrategi utöver den årligt återkommande över synen av effektiviseringsmöjligheter i samband med uppstart av budgetprocessen.
1.2. En effektiv verksamhet	5 av 13 (38%)	Till årsskiftet bedöms exempelvis effektiviteten i handläggningstid inom PBL vara i nivå med målsättning, liksom andel outhyrda yta i förhållande till totala volymen. Per delåret saknar flera av inriktningsmålets indikatorer såväl utfall som prognos för helåret, varför underlaget för bedömning av läget vid årsskiftet är begränsat.	
Målområde 2. En kommun som förvaltas och utvecklas på ett miljö- och klimatmässigt hållbart sätt			
2.1. Minska användningen av fossila bränslen	4 av 6 (67%)	Minskad användning av fossila bränslen, t ex genom avveckling av fossila uppvärmningskällor, minskat växthusgasutsläpp vid tjänsteresor och arbete med matsvinnet i våra skolor. Indikatorer som bygger på upphandlingsstatistik redogörs för först i årsredovisningen.	10 av 13 uppdrag inom målområdet prognostiseras bli färdiga under 2021. Flertalet av dessa uppdrag är av det slag som förväntas fortsätta arbetas med i verksamhetens ordinarie uppdrag över tid, som exempelvis skärpa miljökraven vid upphandlingar av olika slag, minimera utsläpp i samband med uppvärmning och transporter, samt minimera matsvinn. Mycket har redan gjorts men det finns fortsatt mycket kvar att göra inom miljö- och klimatmässigt hållbarhet.
2.2. Möjliggöra för energi, material och näringsämnen att ingå i kretslopp	0 av 2 (0%)	Underlag saknas för att i delårsrapporten kunna göra en bedömning av KF:s angivna indikatorer eller prognostisera uppfyllelse.	
2.3. Kommunens vattenförekomster ska uppnå god ekologisk och kemisk status senast 2021 eller 2027. Ingen av vattenförekomsternas status ska försämrats	5 av 5 (100%)	Inriktningsmålets indikatorer redovisas endast i årsredovisning och har inga utfall per delårsbokslutet. De bedöms av verksamheten få utfall i enlighet med målsättning.	
Målområde 3. En innovativ och serviceinriktad kommunal organisation – som sätter invånaren först			
3.1. Säkerställa att invånare och företag får snabb återkoppling och positivt bemötande i alla sina kontakter med kommunen	4 av 4 (100%)	Kontaktcenters hantering av ärenden ligger på en konstant hög nivå avseende såväl engagemang, upplysningsprocent och nöjdhet utifrån de nöjdhetsmätningar som görs i samband med kontakt. Ärendetrycket har varit hårt på såväl kontaktcenter som andra invånarnära funktioner, men servicenivån är trots detta generellt god.	7 av 8 uppdrag beräknas vara genomförda vid årsskiftet. Tjänstegarantier har införts i samtliga stora nämnder och fler är på väg att införas. Digitaliseringen gör det möjligt för invånare och företagare att kontakta kommunen när det passar dom, och allt större andel ärenden kommer in digitalt. Under pandemin har den digitala utvecklingen utvecklats i rask takt där deltagande i möten digitalt gjort det enklare för invånaren att få insyn i det demokratiska samtalet på kommunal nivå.
3.2. Ta vara på digitaliseringens möjligheter i kontakten med invånare och företag	3 av 3 (100%)	Allt fler del- och helautomatiserade processer implementeras, samtidigt som allt större andel av inkommande ärenden sker via e-tjänster. Pandemin tros till viss del samtidigt ha minskat övergången till e-tjänster eftersom distanseringen i somliga fall har försvårat introduktion av nya användare av de digitala ansökningsprocesser. En fortsatt ökning av andel digitala ärenden bedöms vara att vänta.	
3.3. Införa, implementera och följa upp tjänstegarantier i Norrtälje kommuns verksamheter som tillhandahåller tjänster till och myndighetsutövning i relation till invånare och företag	2 av 2 (100%)	Allt fler tjänstegarantier införts. Uppföljningen av redan införda tjänstegarantier visar på hög efterlevnad av det som utlovats i tjänstegarantierna.	

	Indikatorer som prognostiseras uppnå angivet målvärde	Samlad bedömning: Vad har uppnåtts? (Exempel baserat på uppföljning av indikatorer.)	Har inriktningen fått genomslag i verksamheten? (Prioriteringen är känd och aktivt arbete pågår.)
Målområde 4. En kunskapsinriktad skolkommun - där barn och unga rustas för framtiden och ges möjlighet att nå sin fulla potential			
4.1. Skapa förutsättningar för höjda kunskapsresultat	3 av 4 (75%)	Den prognostiserade uppfyllnaden av målnivån vid årsskiftet skiljer för två av indikatorerna beroende på vilken elevgrupp som avses. Barn- och skolnämndens egna indikatorer indikerar positiv utveckling. Studieron på lektionerna i grundskolan anses av eleverna själva ligga på en positivt stabil nivå.	12 av 13 uppdrag bedöms bli slutförda till årsskiftet. Uppdragen avser exempelvis åtgärdsplaner för minskning av skolfrånvaro, utredning av införande av resursskola, utredning av formerna för satsning på särbegåvade elever, satsning på barns och ungas psykiska hälsa samt utveckling av utbildningsmöjligheterna för de äldre eleverna. Sammantaget bör detta bädda för att barn och unga rustas för framtiden och ges möjlighet att nå sin fulla potential.
4.2. Öka tryggheten och trivseln i skolan	1 av 4 (25%)	Andelen elever som känner sig trygga i skolan har totalt ökat något jämfört med föregående mätning. Könsspecifikt har andelen trygga tjejer ökat medan killarna minskat något. Föräldrarnas bedömning av förskolebarnens trygghet i förskolan ligger relativt stabilt om än med ett något lägre utfall jämfört föregående mätning. Barn- och utbildningsnämnden och Utbildningsnämnden gör bedömningen att inriktningsmålet kommer vara uppfyllt per årsskiftet.	
4.3. Skapa en stödjande, uppmuntrande läromiljö	0 av 2 (0%)	Underlag saknas för att i delårsrapporten kunna göra en bedömning av KF:s angivna indikatorer eller prognostisera uppfyllelse. Mätningen genomförs under hösten.	
Målområde 5. En trygg och säker kommun – i både vardag och kris			
5.1. Stärka tryggheten på gator och torg i hela Norrtälje kommun	3 av 4 (75%)	Den upplevda tryggheten bedöms av ansvarig nämnd bli i enlighet med målvärdet	8 av 11 uppdrag bedöms till vara slutförda inför årsskiftet. Sammantaget kommer mycket ha genomförts för att Norrtälje ska vara en trygg och säker kommun i både vardag och kris. Att kommunen förmår leverera verksamhet även under försvårande omständigheter har visats inte minst under den pandemi som pågått under lång tid och medfört utmaningar av skilda slag, där nämnder och verksamheter utifrån rådande omständigheter har tänkt om och ställt om, för att möjliggöra en fungerande tillvaro för kommunens invånare och företagare.
5.2. Öka tryggheten i hemmet med särskilt fokus på kvinnor och äldre invånare	1 av 6 (17%)	Flera av indikatorerna för detta inriktningsmål är generellt svåra att bedöma, då de mäter förekomst av våld i nära relationer, antal våldsutsatta respektive våldsutövare som söker stöd och hjälp. Det är svårt att sätta meningsfulla målvärden för dessa, då ökning och minskning jämfört med målvärdena kan tolkas på olika sätt. Det är trots detta meningsfullt att följa dessa indikatorer och aktivt arbeta med frågan. Socialnämndens samlade bedömning av inriktningsmålet per årsskiftet är att det uppfylls.	
5.3. Säkerställa en god kommunal servicenivå även vid störningar och kriser	3 av 5 (60%)	Tiden från 112-samtal till första skadeavhjälpande insats är under 13 minuter och bedöms även klara målvärdet per årsskiftet. Utbildning av elever och medarbetare i första hjälpen och HLR har inte kunnat genomföras som planerat med anledning av covid-19 varför dessa indikatorer inte kan uppnås i år. NVAAB har per delår 2 inte utfärdat någon kokningsrekommendation, vilket gör det troligt att målnivån uppfylls per helåret. Sammanvägt med nämndspecifika indikatorer tillhörande inriktningsmålet bedöms inriktningsmålet vara uppfyllt per årsskiftet.	

	Indikatorer som prognostiseras uppnå angivet målvärde	Samlad bedömning: Vad har uppnåtts? (Exempel baserat på uppföljning av indikatorer.)	Har inriktningen fått genomslag i verksamheten? (Prioriteringen är känd och aktivt arbete pågår.)
Målområde 6. En sammanhållen och företagsvänlig kommun - där människor utvecklas och entreprenörskap uppmuntras			
6.1. Främja växande företag och få till stånd fler företags-etableringar som skapar arbetstillfällen	2 av 4 (50%)	Covid-19-pandemin har försvårat genomförandet av företagsbesök, varför bara ca 50% jämfört målvärde har genomförts per delår 2. Digitala möten har hållits men räknas inte som företagsbesök. Företagsklimat och NKI-mätning gentemot företagen bedöms uppnå målnivån inför årsskiftet. Utifrån det företagsfrämjande arbete som pågått för att underlätta företagandet under pandemin bedöms inriktningsmålet vara uppfyllt.	12 av 16 uppdrag bedöms vara fullt ut genomförda till årsskiftet där mycket kraft och fokus har lagts på såväl näringslivsfrämjande arbete som grundarbete för en positiv utveckling av Norrtälje som besökskommun. Bland de företagsfrämjande uppdragen kan exempelvis nämnas företagslabbet, vilket är ett nytt projekt där kommande företagare får hjälp att förverkliga sina drömprojekt med stöd av mentorer i en kreativ miljö. Allt fler elever inom yrkesprogrammen på Rodengymnasiet läser nu entreprenörskapskurser.
6.2. Aktivt verka för att förbättra transportinfrastrukturen och påskynda bredbandsutbyggnaden i kommunen	0 av 1 (0%)	Utvecklingen avseende bredbandsutbyggnad går framåt men inte tillräckligt för att uppnå målnivån. Norrtälje Energi AB inväntar besked avseende det bredbandsstöd de ansökt om hos Post- och telestyrelsen på 44 389 tkr. Bredbandsutbyggnaden planeras genomföras i samarbete med fiberföreningar och byalag i glesbygden.	
6.3. Utveckla Norrtälje som besökskommun och aktivt skapa förutsättningar för ytterligare utveckling av landsbygds- och skärgårdsturismen	1 av 2 (50%)	Andelen lokala leverantörer som gör uppdrag i kommunen är fortsatt hög. Tekniska konsulter avropas i högre utsträckning från ramavtal, vilket innebär att det inte tecknas separata avtal med dem, vilket gör att den lokala kopplingen ser lägre ut i avtalsstatistiken. Antal km ny gång- och cykelväg som byggts med bidrag från kommunen beräknas uppnå målnivån.	
Målområde 7. En inkluderande kommun – som främjar människors livskvalitet, egenmakt och egenförsörjning			
7.1. Främja egen försörjning och integration	U.S.	Underlag saknas för att i delårsrapporten kunna göra en bedömning av KF:s angivna indikatorer. Socialnämnden bedömer att inriktningsmålet kommer bli uppfyllt.	8 av 12 uppdrag bedöms vara genomförda per årsskiftet. Målgrupper för flera av dessa uppdrag är de seniora invånarna med fokus på att skapa såväl seniorcenter som ökad digital kunskap för att de lättare ska kunna ta plats och vara delaktiga i det digitala samhället. Integrationsarbete och introduktion till deltagande i de demokratiska processerna för personer med utländsk bakgrund är andra exempel på uppdrag som har genomförts inom ramen för detta målområde.
7.2. Skapa förutsättningar för kultur- och fritidsaktiviteter som främjar ökad livskvalitet	4 av 6 (67%)	Det finns ett brett utbud att välja bland inom kultur- och fritids, med såväl flertalet olika konstformer inom kulturskolan, badhusbesök och barn- och ungdomsverksamhet i de kommunala lokalerna. Den mobila fritidsverksamheten fick ersättas av digitala aktiviteter för att minimera smittspridning under pandemin.	
7.3. Stärka seniorers och äldres digitala utveckling för ökad livskvalitet och delaktighet i den egna vården och omsorgen	1 av 1 (100%)	Beläggningsgraden vid datorskolans utbildningstillfällen bedöms uppnå målnivån.	

2.5 God ekonomisk hushållning och balanskravsresultat

GOD EKONOMISK HUSHÅLLNING

God ekonomisk hushållning bedöms i denna rapport utifrån tre aspekter:

1. En sammanvägd bedömning av inriktningsmål 1 om en ekonomi i balans under målområde 1, En sund och hållbar ekonomi, med tillhörande indikatorer.
2. En sammanvägd bedömning av inriktningsmål 2 om en effektiv verksamhet, under målområde 1, En sund och

hållbar ekonomi, med fokus på de indikatorer som speglar effektiviteten i kommunens största kärnverksamheter.

3. En sammanvägd bedömning av progressen i arbetet med inriktningsmål och uppdrag i Mål och budget under målområde 2–7, beaktande variationer mellan nämnderna.

Bedömning av indikatorer för inriktningsmålet En ekonomi i balans av särskild relevans för en god ekonomisk hushållning.



Följande indikatorer för inriktningsmålet En ekonomi i balans och en effektiv verksamhet är en del i bedömningen av God ekonomisk hushållning:

Indikatorer	Målvärde 2021	Utfall 2021 aug	Prognos 2021	Utfall 2020 eller annat basvärde (år)	Kommentar
Budgetföljsamhet (grad av budgetavvikelse i %)	0	225%	112%	130%	Ökade skatteintäkter och statsbidrag under covid-19-pandemin
Nettokostnadsavvikelse totalt (exkl. LSS), andel (%) ¹⁾	Minskad	–	–	–12,9 (2019)	Mätning ej genomförd per augusti.
Årets resultat som andel av skatt och generella statsbidrag ²⁾	2,8%	9,4%	6,2%	4,0% (prognos)	Ökade skatteintäkter bidrar till det goda resultatet.
Låneskuld (i kommun), kr per invånare	35 625	8 087	6 709	31 366	Kommunens skuld till VA kollektivet har flyttats NVAA vilket innebär att den totala låneskulden minskat med cirka 500 mnkr.
Låneskuld (i koncern) kr per invånare	70 442	61 585	61 207	65 106	Lägre investeringstakt inom koncernen och därmed minskar behovet av att ta upp lån.
Soliditet inkl. pensionsåtagande ³⁾	16,4%	21,1%	21,4%	17,2%	Investeringstakten är lägre än budgeterat och resultatet bidrar till ett ökat eget kapital.
Självfinansieringsgrad investeringar, andel %	55 %	204%	236%	40 %	Ett högt resultat inom kommunen samtidigt som investeringstakten saktar in under 2021. Bolagiseringen av VA påverkar investeringarna i kommunen
Investeringar i % av skatteintäkter, generella statsbidrag och utjämnings	24 %	6,2%	7,5%	21 %	Högre skatteintäkter än budgeterat samtidigt som investeringar är lägre samt påverkan av bolagisering NVAA.
Budgetavvikelse för exploatering netto, mnkr	>=0	–9,4	>0	32,6	Exploatering har inte bokats mot resultatet under 2021. Detta kommer göras till årsbokslut då det väntas en positiv avvikelse mot budgeterade 10 mnkr.
Andel grön finansiering i kr av total koncernskuld ⁴⁾	–	–	–	–	Mäts ej
Grön finansiering i mnkr ⁵⁾	–	–	–	–	Mäts ej
Hemtjänst, utförd tid av beslutad tid (procent)	86 %	–	86%	–	Krav på mätning saknas under pandemin
Vårdgaranti, andel patienter som erbjuds vård inom regionens vårdgaranti av vårdgivare inom Norrtälje kommun (3 dagar)	85 %	–	85%	92%	Krav på mätning saknas under pandemin
Kvalitetsindex Stöd och omsorg ⁶⁾	–	–	–	–	Kolada

1) Nettokostnadsavvikelsen för hela kommunen är ett mått där man tar hänsyn till de strukturella förutsättningar som råder. För en kommun med positiv avvikelse innebär det att kostnadsnivån är högre än vad strukturen motiverar och vice versa. Måttet visar hur effektivt verksamheten bedrivs och vilken ambitionsnivå som kommunen har. Stegvis minskning av en positiv avvikelse kan leda till en kostnadseffektiv verksamhet.

2) För att säkerställa servicenivåer i framtiden och bibehålla tillgångarnas värde måste resultatmålet vara på en sådan nivå att inflationen inte urgröper kommunens ekonomi. Om resultatnivåerna inte motsvarar inflationen innebär det att nuvarande generation förbrukar den förmögenhet som tidigare generationer har byggt upp. Resultatmålet säkerställer också att utrymme finns för oförutsedda händelser och risker, t ex negativ skatteunderlagsutveckling, eventuella infriande av borgensåtaganden, oväntade kostnadsökningar etc.

3) Soliditeten är ett av de viktigaste måtten för att bedöma kommunens ekonomiska styrka ur ett längre perspektiv. Måttet anger hur stor andel av de totala tillgångarna som finansierats med egna kapital. Ju högre soliditet, desto starkare långsiktigt finansiell handlingsberedskap har kommunen.

4) Målet innebär att investeringar inom den skattefinansierade verksamheten normalt inte ger någon avkastning. Lånefinansiering av dessa investeringar innebär på sikt en ökad finansiell belastning och tar resurser från övriga verksamheter vilket påverkar kommunens handlingsutrymme och betalningsberedskap.

5) Fokusområde för 2021 blir att ett grönt ramverk tas fram. Arbete med att få alla delar inom koncernen att rapportera i enlighet med ramverket ska påbörjas. Ramverket utgör en förutsättning att erhålla gröna lån hos investerare. Först därefter kan målvärden för denna indikator tas fram.

6) Kvalitetsindex består av en sammanvägning av olika index som görs i Kolada och följs upp årsvis som en upplysningsindikator. Därför sätts inga målvärden.

Av de övergripande finansiella indikatorerna för Norrtälje kommun prognostiseras nio av nio indikatorer uppnås för 2021. Samtliga är även uppnådda per augusti 2021. Indikatorer för inriktningsmålet en effektiv verksamhet har inte kunnat mätas under 2021.

Bedömning av god ekonomisk hushållning

Sammantaget bedöms Norrtälje kommun utifrån ovan uppställda aspekter kunna redovisa en god ekonomisk hushållning för helåret 2021, förutsatt: att genomförandet av utestående uppdrag i Mål och budget 2021–23 ge-

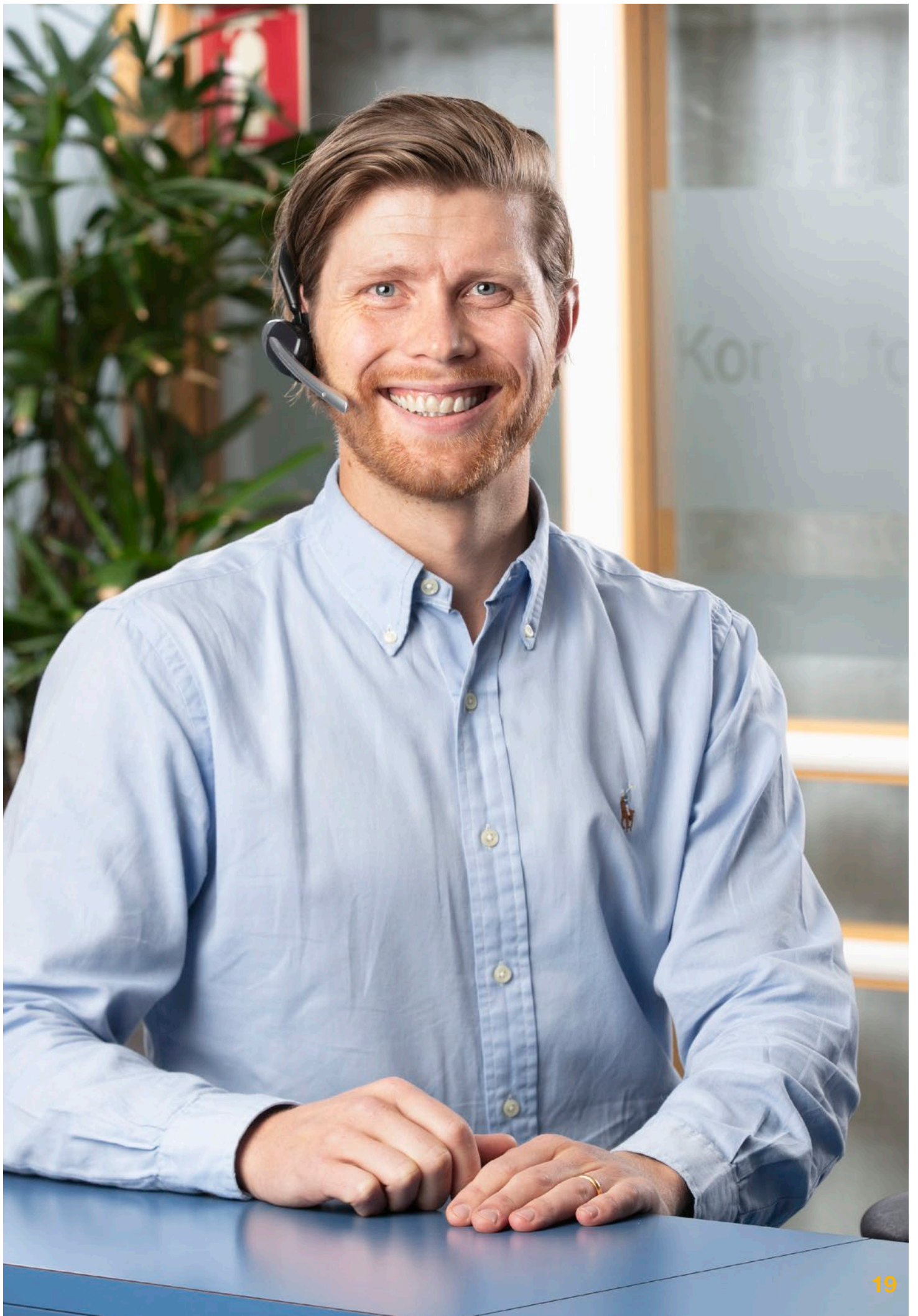
nomförs av nämnderna enligt tidplan och att inga större oförutsedda avvikelser uppstår, jämfört med aktuell prognos avseende indikatorerna under målområde 1 om en sund och hållbar ekonomi.

I bifogad bilaga framgår vilka uppdrag som inte kommer kunna genomföras under 2021. Inom de sju övergripande målområdena har 129 uppdrag definierats och av dessa bedöms 105 (81 %) färdigställas under 2021. Totalt bedöms 23 stycken uppdrag inte slutföras under året, dessa överförs till 2022.

Resultatutjämningsreserv MNKR	2021-12	2021-08	2020-08	2020-12
Årets avsättning	0,0	0,0	0,0	0,0
Saldo RuR	94,0	94,0	94,0	94,0

Resultatutjämningsreserv MNKR	2021-12	2021-08	2020-08	2020-12
Årets resultat enligt resultaträkningen	227,3	222,5	205,0	168,7
- Samtliga realisationsvinster	-9,7	-9,7	0,0	-0,4
+ Realisationsvinster enligt undantagsmöjlighet	-	-	-	-
+ Realisationsförluster enl. undantagsmöjlighet	-	-	-	-
+ Orealiserade förluster i värdepapper	-	-	-	-
- Återföring av orealiserade förluster i värdepapper	-	-	-	-
Årets resultat efter balanskravsjusteringar	217,6	212,8	205,0	168,3
- Reservering av medel till resultatutjämningsreserv	0,0	0,0	0,0	0,0
+Användning av medel från resultatutjämningsreserv	-	-	-	-
Balanskravsresultat	217,6	212,8	205,0	36,3

Resultatet per augusti 2021 innehåller realisationsvinst vid försäljning av anläggningstillgångar med 9,7 mnkr.



2.6 Kommunen som arbetsgivare

NORRTÄLJE KOMMUN SKA VARA EN ATTRAKTIV ARBETSGIVARE DÄR MEDARBETARNA ÄR STOLTA ÖVER SITT SAMHÄLLSUPPDRAG

Under den fortsatta pandemin har HR-avdelningen fortsatt stötta verksamheterna samt i viss mån bolagen med olika åtgärder kopplade till pandemiläget. Ett systemstöd för att genomföra ännu bättre lönekartläggningar i enlighet med de lagstiftade kraven kring jämställdhet har införskaffats. Systemet kommer att användas för att få till bättre helhetssyn över lönesättningar för olika yrken och även för att se om det finns osakliga skillnader i lön mellan jämförbara tjänster mellan män och kvinnor.

Sjukfrånvaron är ackumulerat lägre än jämförbar period föregående år men på relativt hög nivå, 6,64 % för perioden tom augusti månad. Högst sjukfrånvaro har förvalt-

ningar där medarbetarna har arbetat kvar på arbetsplatsen under pandemin, de bedöms ha utsatts för mer smitta än medarbetare som arbetat på distans.

Den långa sjukfrånvaron (längre än 60 dagar) har ökat i jämförelse med föregående årsperiod. Det torde vara en effekt av pandemin med uppskjutna och försenade insatser från sjukvården.

Norrtälje kommun har dock klarat sig relativt bra under pandemin i jämförelse med andra kommunala arbetsgivare då SKR redovisar 8,3 % sjukfrånvaro för 2020 och Norrtälje kommun hade en sjukfrånvaro om 7,45 % för 2020.

Statistik över Sjukfrånvaro

	Sjukfrånvaro %, ack valt kalenderår 2021-08	Sjukfrånvaro %, ack valt kalenderår 2020-08	Jämförelse 2021 mot 2020 förändring i procentenheter
Kommunen totalt	6,64	7,04	0,4
Kommunstyrelse	4,88	3,07	-1,81
Teknik- och Klimatnämnd	6,81	6,40	-0,41
Bygg- och miljö	1,46	3,03	1,57
Kultur och fritid	2,80	5,10	2,3
Socialtjänst	7,76	7,12	-0,64
Barn- och Skolnämnd	7,80	8,59	0,79
Utbildningsnämnd	4,43	5,79	1,36

2.7 Framåtblick

Norrtälje kommun växer och står de kommande åren inför stora utmaningar och oändliga möjligheter. Att allt fler människor vill bo i Norrtälje kommun och att företag vill etablera sig här är en fantastisk möjlighet, men det ställer också krav. En växande kommun kräver god beredskap och planering, liksom kapacitet att möta ökad efterfrågan på kommunens verksamheter – framför allt när det gäller skola, förskola, vård och omsorg. Samtidigt måste det säkerställas att Norrtälje kommun växer hållbart – att ekonomisk, social och ekologisk hänsyn tas till kommande generationer.

God ekonomisk hushållning förutsätter ett långsiktigt tänkande. För att säkerställa detta krävs att varje generation står för de kostnader de ger upphov till. I annat fall kommer morgondagens medborgare att få betala inte bara för den verksamhet de själva konsumerar utan även för den som tidigare generationer konsumerat. En långsiktigt hållbar tillväxtnivå och samhällsutveckling där demografiska behov kan matchas i tid utan fördringar är därför en av grundpelarna för en god ekonomisk hushållning i Norrtälje kommun. Kommunen ska som ansvarig för förvaltningen av medborgarnas skattepengar alltid sträva efter att dessa används på effektivast möjliga sätt. Transparens ska därför känneteckna kommunens rapportering. God ekonomisk hushållning i verksamheten innebär inte enbart en ekonomi i balans utan innefattar även ett krav på att resurserna används för rätt ändamål och på ett effektivt sätt. Därför ska även målen för verksamheten följas upp och utvärderas.

Förutsättningar för en god ekonomisk hushållning skapas genom att säkerställa ett klart samband mellan resursåtgång, prestationer, resultat och effekter. En grundläggande förväntan på samtliga nämnder för att åstadkomma detta samband är att säkerställa en utvecklad planering med framförhållning och handlingsberedskap, tydliga och mätbara mål samt en rättvisande och tillförlitlig redovisning som ger information om avvikelser gentemot uppställda mål. För att förstärka styrningen ytterligare har en översyn och revidering av kommunens styrmodell genomförts inför 2022.

För Norrtälje kommuns del gäller det att ta höjd för att den fortsatta utvecklingen av pandemin fortfarande är osäker. Stora delar av världen är fortfarande inte vacci-

nerade vilket kan leda till mutationer av viruset, ökad smittspridning och nya nedstängningar. Norrtälje kommun har goda förutsättningar att hantera denna osäkerhet genom att skapa större ekonomisk handlingsberedskap än vanligt, med större utrymme för oförutsedda kostnader i budgeten för åren 2022 - 2024. I Mål och budget 2022 - 2024 föreslås en resultatnivå på 3 procent av skatter och statsbidrag vilket ger en självfinansieringsgrad för kommunens investeringar på 70 procent, Självfinansieringsgraden bedöms åren därefter öka ytterligare. Det bidrar till att hålla nere kommunkoncernens upplåningsbehov för investeringar åren framöver som påverkas kraftigt av den snabba tillväxten och behoven av kapacitetsökningar i såväl VA som el-försörjningen.

KONJUNKTURUPPGÅNG EFTER PANDEMIN

Återhämtningen i ekonomin efter pandemin fortsätter internationellt och i Sverige med en stark BNP-tillväxt 2021. Omfattande krisåtgärder för att stötta företag och hushåll kombinerat med massiva vaccinationsprogram mot covid-19 bedöms ha spelat en stor roll för återhämtningen. Konjunkturinstitutet bedömer att återhämtningsfasen är över bland Sveriges viktigaste handelspartners vid ingången av 2023 och att BNP-tillväxten normaliseras därefter. I takt med att BNP-tillväxten bland Sveriges viktigaste handelspartners växlar ner dämpas tillväxten i efterfrågan på svenska produkter och svensk exportmarknad växer gradvis långsammare. Svensk BNP föll med 2,9 procent under 2020. SKR prognostiserar en kraftig rekyl för 2021 med en tillväxt på 4,3 procent och en ökning med 3,6 procent år 2022. Därefter går tillväxten in i en lugnare fas med en BNP tillväxt på 1,6 procent 2023 och 1,4 procent 2024,

INFLATION OCH RÄNTOR

KPIF-inflationen var 2,4 procent i augusti 2021. Konjunkturinstitutet bedömer att KPIF-inflationen avtar i slutet av 2022, när fraktpriserna sjunkit tillbaka och varubristen avtagit. Den något höga utvecklingen av kostnadstrycket och det stigande resursutnyttjandet gör att KPIF-inflationen förblir marginellt högre än Riksbankens inflationsmål 2023 för att därefter stabilisera sig på inflationsmålet på 2,0 procent. Riksbanken styr penningpolitiken mot gradvis högre räntor. Detta för att förhindra att resursutnyttjandet i ekonomin som helhet och inflationen hamnar för

högt. Konjunkturinstitutets prognos är att Riksbanken börjar trappa ner sitt innehav av värdepapper 2023 och att reporäntan förblir 0,0 procent fram till andra halvan av 2024, då en serie höjningar av reporäntan inleds. Detta är i linje med Riksbankens egen prognos.

HÖG SKATTEUNDERLAGSTILLVÄXT SOM MATTAS AV

Enligt Sveriges kommuner och regioner (SKR) indikerar den preliminära ökningen av beskattningsbara förvärvsinkomster att skatteunderlaget ökade med 2,1 procent 2020. Detta är en fortsatt inbromsning jämfört med 2018 och 2019. För att hitta lägre ökningar (och under längre tid) av skatteunderlag måste vi gå tillbaka till 2009 och 2010: då ökade skatteunderlaget med i genomsnitt 1,7 procent per år. Ökningen av skatteunderlaget 2020 kunde ha blivit än svagare då effekten av de försvagade löneinkomsterna mildrades avsevärt genom de krisåtgärder som infördes för att motverka lågkonjunkturen. Den höga tillväxten för BNP och arbetade timmar 2021 och 2022 manifesteras i ett skatteunderlag som också ökar starkt: med drygt 4 procent. Framst är det lönesumman som driver uppgången. Därefter mattas ökningstakten av. Sammantaget ökar det underliggande skatteunderlaget med 3,5 procent som genomsnitt för åren 2023–2025.

BUDGETPROPOSITION 2022

Den 20 september presenterade regeringen budgetpropositionen för 2022 och Höständringsbudget för 2021. Regeringen föreslår bland annat att 2,1 miljarder kronor i generella statsbidrag tillförs till kommunerna för 2022. Förstärkt äldreomsorgslyft jämfört med tidigare besked,

1 190 mnkr för år 2022 samt 1 490 mnkr för 2023. Satsningen omfattar nu 1,7 miljarder kronor respektive år. Statsbidraget för regionalt yrkesvux tillförs 1 540 mnkr kronor 2022. Skolmiljarden fortsätter även 2022. En fast omsorgskontakt i hemtjänst från 1 juli 2022 regleras med 348 miljoner 2022 och 684 miljoner 2023 (ingår i generella statsbidraget). Beloppet är utifrån finansieringsprincipen. En förlängning görs 2022 och 2023 av de riktade statsbidragen för att minska timanställda i äldreomsorgen, öka antalet sjuksköterskor på särskilda boende, investeringsbidrag till särskilda boende med mera, på sammanlagt 3,9 miljarder per år. Utbetalningar för de två stora posterna i denna satsning, totalt 3 miljarder för sjuksköterskor respektive minskat antal timanställda, sker 2022–2024 medans övriga 900 miljoner betalas ut 2021–2023. En förstärkning av äldreomsorgslyftet 2022 och 2023 med 1 200 respektive 700 miljoner kronor. Totalt omfattar äldreomsorgslyftet 1 700 miljoner kronor för 2022 och 2023.

Jämfört med den samhällsekonomiska utveckling som låg till grund för SKR:s skatteunderlagsprognoser tidigare under året är det framförallt budgetpropositionen för 2022 (samt en ändringsbudget för 2021) som har påverkat SKR:s senaste prognos för skatteunderlagsutvecklingen. Propositionsförslagen bedöms höja efterfrågan i svensk ekonomi avsevärt. Enligt regeringen summerar reformerna till 74 miljarder kronor för budgetåret 2022 (1,2 procent av BNP).

2.8 Ekonomi

RESULTATRÄKNING TOTALT FÖR KOMMUNEN, MNKR

MNKR	2021			2021			2020
	Budget jan-aug	Utfall jan-aug	Avv.	Budget helår	Prognos helår	Avv.	Utfall jan-aug
Summa nämnder	-2 396,0	-2 348,4	47,6	-3 588,4	-3 591,4	-3,0	-2 250,9
KS Oförutsedda till förfogande	-17,6	-8,1	9,5	-26,4	-23,5	2,9	0,0
Summa KS centrala anslag	-7,3	-8,0	-0,7	-11,0	-11,9	-0,9	-12,8
Summa nämnder inkl KS centrala anslag	-2 421,0	-2 364,5	56,5	-3 625,8	-3 626,7	-0,9	-2 263,7
Centrala verksamhetskostnader och intäkter	120,7	121,9	1,1	181,1	82,2	-98,9	142,8
Verksamhetens nettokostnad före avskrivn.	-2 300,2	-2 242,7	57,6	-3 444,7	-3 544,6	-99,8	-2 120,9
Avskrivningar	-136,7	-101,4	35,3	-205,1	-147,4	57,7	-123,9
Verksamhetens nettokostnad	-2 437,0	-2 344,1	92,9	-3 649,8	-3 692,0	-42,1	-2 244,8
Skatteintäkter, statsbidrag mm	2 507,4	2 552,7	45,3	3 761,1	3 898,7	137,6	2 448,9
Finansnetto	-2,7	13,9	16,7	-4,1	20,5	24,6	0,9
Årets resultat	67,7	222,5	154,8	107,2	227,3	120,1	205,0
Varav Exploatering netto	6,7	-2,7	-9,4	10,0	10,0	0,0	0,0
Balanskravsjusteringar	0,0	-9,7	-9,7	0,0	-9,7	-9,7	0,0
Årets resultat enligt balanskrav	67,7	212,8	135,8	107,2	217,6	110,4	205,0
Årets resultat, %	2,8%	9,5%		2,9%	6,2%		9,1%
Årets resultat enligt balanskrav %	2,8%	9,1%		2,9%	5,9%		9,1%

Resultatet för kommunen per sista augusti är 225,5 mnkr och 267,7 mnkr för kommunkoncernen. Den ekonomiska prognosen för kommunen är 227,3 mnkr vid årets slut, vilket är 120,1 mnkr bättre än budgeterat resultat och motsvarar 6,2 procent av skatteintäkter och statsbidrag.

Prognostiserat resultat efter balanskravsjusteringar sjunker till 217,6 mnkr då reavinsten i försäljningen av Tingshuset i Norrtälje räknats bort.

I bokslutet per augusti 2021 har inte skatteintäkterna och fastighetsskatten periodiserats fullt ut varför resultatet är 62 miljoner lägre. I helårsprognosen har dock beloppet beaktats.

Beskrivning, MNKR	Avvikelse 2021-08	Prognos avvikelse 2021	Kommentar Prognos
Nämnder	47,6	-3,0	Covid-19-medel "Nystart Norrtälje" till fört nämnder med 26,1 mnkr.
KS Oförutsedda	9,5	2,9	Ej utnyttjad central reserv.
Reavinst Anläggningstillgångar	9,7	9,7	Tingshuset
Lokalbank	-0,7	-0,9	Tomställda lokaler
Etablering NVAA	4,5	0,0	Avsatta medel ej utnyttjade per augusti
Pensioner	-14,5	-31,1	Ny beräkning från KPA av livslängd samt påverkan sänkt Rips ränta
Exploaterings intäkt	-9,4	0,0	periodiserings avvikelse bokas under hösten
Semesterlåneskuld	53,9	0,0	Periodiserings avvikelse minskar under hösten
Interna intäkter räntor och avskrivningar	-46,2	-77,5	Central motbokning av nämndernas kapitalkostnader, bildande NVAA
Avskrivningar	35,3	57,7	Bildande av NVAA fr o m mars -21
Skatteintäkter och bidrag	45,3	137,6	Enligt SKL prognos 2021-08-26
Finansnetto	16,7	24,6	Fortsatt låga räntor samt lån NVAA
Diverse	3,1	0,1	
Total	154,8	120,1	

Budget, utfall och avvikelse per nämnd och kommunalförbund, mnkr

	2021			2021			2020
	Budget jan-aug	Utfall jan-aug	Avv	Budget helår	Prognos helår	Avv	Utfall jan-aug
Kommunstyrelse	-164,9	-145,1	19,7	-246,5	-248,7	-2,2	-150,5
Överförmyndare	-5,1	-5,2	0,0	-7,7	-7,6	0,1	-5,8
Val- och Demokratinämnd	-0,5	-0,4	0,1	-0,8	-0,8	0,0	-0,4
Kommunal revision	-1,3	-0,2	1,1	-2,0	-2,0	0,0	-0,5
Teknik- och klimatnämnd	-88,0	-67,0	21,1	-138,2	-127,1	11,1	-63,8
Bygg- och miljönämnd	-11,7	-2,5	9,2	-18,1	-13,2	4,9	-4,8
Kultur- och fritidsnämnd	-116,4	-117,4	-1,0	-170,3	-170,3	0,0	-106,1
Socialnämnd	-193,6	-199,4	-5,8	-290,0	-304,4	-14,4	-158,4
Barn- och skolnämnd	-804,7	-807,9	-3,1	-1 202,1	-1 212,9	-10,8	-770,2
Utbildningsnämnd	-199,4	-193,1	6,3	-297,4	-289,1	8,3	-191,0
Kommunalförbundet sjukvård och omsorg	-810,3	-810,3	0,0	-1 215,4	-1 215,4	0,0	-799,4
Summa nämnder	-2 396,0	-2 348,4	47,6	-3 588,4	-3 591,4	-3,0	-2 250,9

STÖRRE AVVIKELSER MELLAN BUDGET OCH PROGNOSEN 2020 PER NÄMND:

Totalt prognostiserar nämnderna en negativ avvikelse mot budget med 3,0 mnkr för helåret 2021.

Nämndernas budget har i augusti justerat upp med totalt 26,1 mkr efter beslut om införande av covid-19-paket; Nystart Norrtälje.

Kommunstyrelsen redovisar en positiv avvikelse mot budget med 19,7 mnkr per augusti som till största del består av periodiseringsavvikelse då budgeten är jämnt periodiserad över året vilket ger avvikelser vid jämförelser mellan budget och utfall för aktuell period. För 2021 prognostiserar kommunstyrelsekontoret ett underskott på 2,2 mnkr, varav ca -3,8 mnkr avser kommunala detaljplaner och är en effekt av ett nytt sätt att redovisa kostnader för detaljplaner

Överförmyndaren redovisar ingen avvikelse mot budget med per augusti. Prognos för helår 2021 är mindre överskott med 0,1 mnkr mot budget.

Val- och demokratinämnden prognostiserar en ekonomi i balans för 2021.

Teknik- och klimatnämnden redovisar en positiv avvikelse mot budget med 21,1 mnkr per augusti. För helår prognostiserar Teknik- och klimatnämnden en positiv avvikelse mot budget på 11,1 mnkr.

Från och med den 1 mars har VA- och Renhållningsverksamhet lyfts ut från tekniska kontoret och bedrivs i bodelagsform. I Mål- och budget 2021–2023 ingår dessa två verksamheter i tekniska kontorets helårsbudget 2021.

I årets tidigare rapporteringar har teknik- och klimatnämndens resultat och helårsprognosen inkluderade VA och Renhållnings utfall och helårsprognosen per februari.

Per augusti har VA och Renhållnings utfall korrigerats centralt och för hela året blir endast den skattefinansierade del av VA-verksamhet motsvarande 2 950 tkr som kommer att påverka Teknik- och klimatnämndens resultat.

Bygg- och miljönämnden redovisar en positiv avvikelse om 9,2 mnkr per augusti. Till största del består periodens avvikelse av högre intäkter som är kopplade till den fortsatta höga ärendeingången. Helårsprognosen visar en positiv avvikelse om 4,9 mnkr.

Kultur- och fritidsnämnden redovisar en negativ avvikelse mot budget med 1 mnkr per augusti. Prognos för helår 2021 är en budget i balans, besparingar har under året genomförts med 6,4 mnkr, för att kompensera för lägre intäkter på motsvarande belopp.

Socialnämnden redovisar en negativ avvikelse mot budget med 5,8 mnkr per augusti och prognostiserar per årsbasis ett underskott om 14,4 mnkr. Socialnämnden har av kommunfullmäktige tilldelats, för året, tillfälligt anslag enligt covid-19-paket: Nystart Norrtälje med mot-

svarande 1 mnkr. Det totala prognostiserade underskottet är till stor del relaterade till placeringskostnader barn och unga. Till viss del vägs underskottet upp av lägre kostnader avseende försörjningsstöd.

Barn- och skolnämnden redovisar ett negativt resultat på -3,1 mnkr per augusti och lämnar en prognos på -10,8 mnkr för budgetår 2021. Kompensation till fristående verksamhet för underskott för tidigare år uppgår till -15,4 mnkr och engångsbetalning till lärare (enligt nytt läraravtal HÖK21) uppgår till -1,8 mnkr, dessa ingår i utfallet per augusti och i prognos för året.

Barn- och skolnämnden har sedan föregående prognos fått ett tillskott i budgetram på 15 mnkr enligt av kommunfullmäktige beslutat "covid-19-paket" – "Nystart Norrtälje".

Utbildningsnämnden redovisar ett positivt resultat på +6,3 mnkr augusti månad. Prognosen för helår 2021 är +8,3 mnkr. Det finns dock en stor osäkerhet vad gäller elevtalen i gymnasieskolan samt prognosen för gymnasiesärskolan och prognosen kan komma att revideras efter slutlig avräkning av elevantal per september.

Kommunalförbundet sjukvård och omsorg. Medlemsbidraget utbetalas enligt budget.

UTVECKLING AV KOSTNADER OCH INTÄKTER

Tabell: Utvecklingen av kostnader och intäkter

	Aug 2019	Aug 2020	Aug 2021
Verksamhetens intäkter	-3,2	3,9	-21,6
Verksamhetens kostnader	3,4	1,9	0,1
Avskrivningar enligt plan	4,9	13,1	-19,8
Verksamhetens nettokostnader	5,2	2,0	4,3
Skatteintäkter	4,0	2,0	1,7
Generella statsbidrag och utjämningsbidrag	12,9	24,0	7,6
Skatteintäkter, bidrag, utjämningsbidrag	6,0	7,1	3,3

- Verksamhetens intäkter har minskat med 21,6 procent per augusti jämfört med föregående år, här saknas intäkter för VA och renhållning som bolagiserats från och med 1 mars 2021. Rensat från påverkan av VA och renhållning är intäkterna

förändrade jämfört med föregående år.

- Verksamhetens kostnader och avskrivningar påverkas av bolagiseringen av VA och renhållning, rensat från VA och renhållning är kostnadsökningen 6,5 procent. Avskrivningar har ökat 3,5 procent exklusive VA och renhållning. Eftersom bolagiserad verksamhet finansieras av taxor påverkas inte ökningen av kommunens nettokostnader nämnvärt där ökningen är 4,3 procent jämfört med föregående år.

Tabell: Nettokostnadsutveckling i % av skatteintäkter

	Aug 2019	Aug 2020	Aug 2021
Verksamhetens nettokostnader, före avskrivningar	91,2	86,2	88,3
Personalkostnader	39,8	37,4	36,0
Lokalkostnader, exkl avskrivningar	4,6	4,0	3,7
Köpta tjänster	56,2	54,6	54,1
Avskrivningar	4,9	5,1	4,0
Finansnetto	-0,3	0,2	-1,1
Nettokostnadsandel	95,7	91,6	91,2

Ökade skatteintäkter gör att procentandelen sjunker för samtliga jämförelser samt att bolagiseringen av VA och renhållning påverkar vissa jämförelser.

INVESTERINGAR

Den höga tillväxten i kommunen gör att den planerade investeringsvolymen fortsatt är hög. För 2021 prognostiseras ett investeringsnetto på 293,6 mnkr, vilket är en minskning med 305,9 mnkr jämfört med föregående år. Investeringar i VA- och avfallsverksamhet är flyttade till Norrtälje Vatten och Avfall AB där investeringar motsvarande 255 mnkr prognostiseras för 2021, totalt prognostiseras investeringarna bli cirka 50 mnkr lägre 2021 jämfört med föregående år. Utfallet per augusti är 156,8 mnkr är också lägre jämfört med föregående år. Hänsyn tagen till NVAA är utfallet 120 mnkr lägre än föregående år.

Tabell: Totala investeringar i anläggningstillgångar

MNKR	Helår 2020	Aug 2020	Aug 2021	Prognos 2021
Totala investerings- utgifter	602,6	386,9	160,7	297,5
Totala investerings- inkomster	3,1	0,0	3,9	3,9
Netto investeringar	599,5	386,9	156,8	293,6

VA-investeringar ingår med utfall januari och februari per augusti (31,6 mnkr) men är flyttat till bolaget NVAA i helårsprognosen.

Va- verksamheten har varit en stor del av kommunens investeringar och bidrar till att både utfall och prognos sjunker inom kommunen för 2021.

Projektet Norrtälje Hamn prognostiserar ett utfall på cirka 162 mnkr för 2021 vilket är i nivå med föregående år. Arbetet är inne i en intensiv fas där volymerna under 2021 nu är lika stora inom etapp två och tre.

Under året prognostiseras totalt 45 mnkr investeras i kommunens lokaler, vilket är mer än en halvering mot föregående år. Fokus under 2021 ligger på reinvesteringar inom befintliga lokaler.

Inom gata- parkverksamheten prognostiseras 57 mnkr investerats under året, vilket är något högre jämfört med föregående år. Exploateringsområden förutom hamnen står för cirka 25 mnkr. Reinvesteringar pågår samt projektering av större åtgärder i Societetsparken.

IT-investeringar prognostiseras till cirka 5 mnkr för 2021 vilket är en klar minskning från föregående år. En ny investeringsplan är under framtagande och inga ny projekt har startat under 2021.

Kultur- och Fritidsnämndens investeringar prognostiseras till 5 mnkr för 2021. Av detta går 1,8 mnkr till konst och offentlig gestaltning.

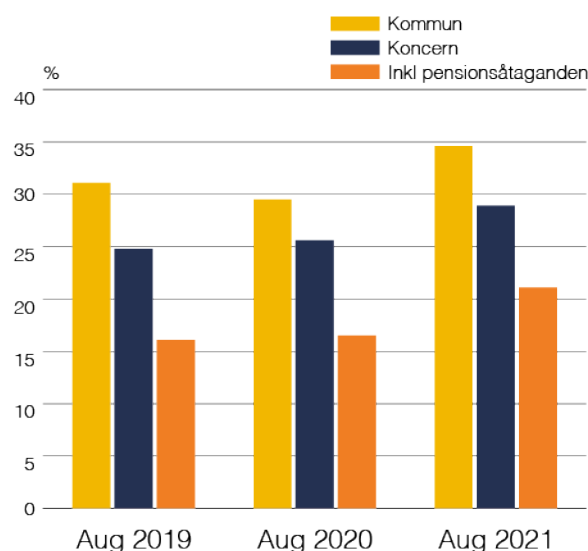
Tabell: Totala nettoinvesteringar per nämnd

	Helår 2020	Aug 2020	Aug 2021	Prognos 2021
Kommunstyrelsen	575,7	374,2	152,7	280,2
Bygg- och miljö- nämnd	0,2	0,2	0,0	0,0
Kultur- och fritids- nämnd	12,3	8,4	2,1	5,0
Socialnämnd	1,9	0,3	0,2	0,3
Barn- och skol- nämnd	8,5	3,7	1,4	7,0
Utbildningsnämnd	0,8	0,0	0,4	1,1
Netto investeringar	599,5	386,9	156,8	293,6

EXPLOATERINGSMARK OCH FASTIGHETSFÖRSÄLJNINGAR

Under 2021 har inga exploateringsintäkter resultatförts under de åtta första månaderna. Den enda effekten på resultatet är en kostnad rörande en tvist i ett tidigare reglerat exploateringsområde som kostnadsförts med 2,7 mnkr. En total genomgång av samtliga exploateringsområden kommer genomföras till årsbokslutet.

DEN FINANSIELLA SITUATIONEN



Soliditeten ökar både för kommunen och koncernen och är för kommunen uppe i knappt 35 procent per augusti. Prognosen för helåret förväntas ligga i samma nivå. Även soliditeten inklusive pensionsåtaganden ligger på en tillfredställande nivå med drygt 20 procent. Den största anledningen till ökningen är det goda resultatet som stärker det egna kapitalet samtidigt som tillgångarna i balans-

räkningen ökat något långsammare på grund av en något långsammare investeringstakt. Kommunens tillgångar har även minskat i och med överföringen av tillgångar och lån till Norrtälje Vatten och Avfall AB. Soliditeten beräknas genom det egna kapitalet dividerat med summan av alla tillgångar.

SKULDSÄTTNINGSGRAD

%	Aug 2019	Aug 2020	Aug 2021
Total skuldsättningsgrad	68,9	70,5	65,4
– varav avsättningsgrad	5,0	4,9	5,8
– varav kortfristig skuldsättningsgrad	20,9	26,2	27,0
– varav långfristig skuldsättningsgrad	43,0	39,4	32,6

Norrtälje kommuns totala skuldsättningsgrad för perioden har minskat med cirka fem procentenheter jämfört med föregående år. Kommunens totala tillgångar och skulder har minskat under perioden. Fördelningen av kommunens skuldsättning påvisar en trend mot en större andel kortfristig skuld.

LÅN

Finansiering

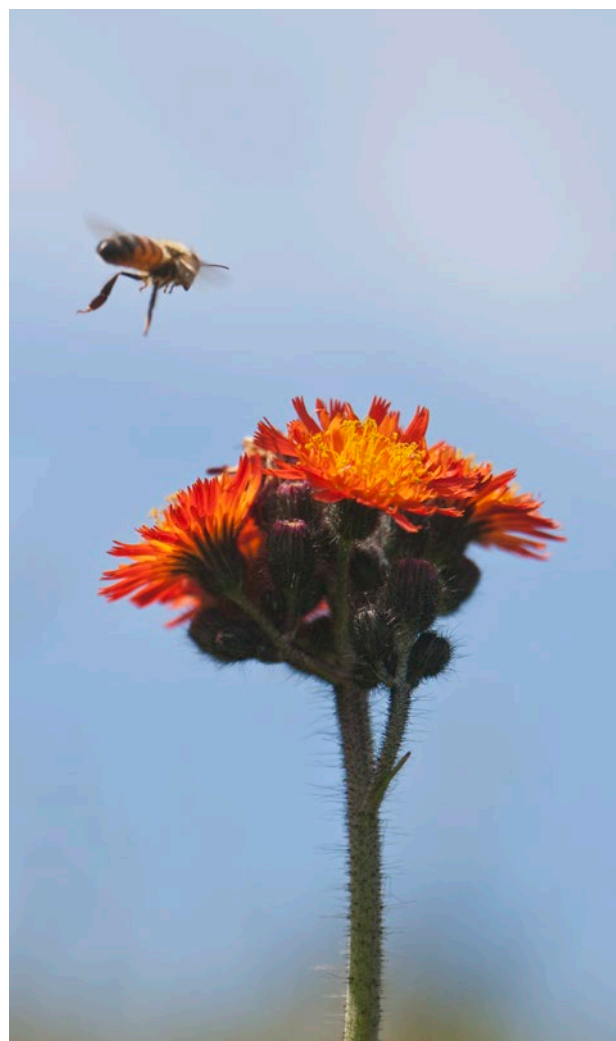
Lån inom kommunkoncernen hanteras av Norrtälje kommuns internbank. Upplåningen ska ske inom de fastställda ramarna och följa finanspolicy och finansiella riktlinjer. Låneramar fördelas enligt mål och budget för 2021-23 till kommun och till helägda dotterbolag.

Interbankens externa upplåning TKR	Utfall aug 2021	Utfall aug 2020	Period förändring	Prognos dec 2021	Utfall dec 2020	Prognos förändring
Kommunen*	556 701*	1 761 090	-1 204 389*	467 804	1 788 296	-1 320 491*
Norrtälje kommunhus AB**	390 000	390 000	0	390 000	390 000	0
Dotterbolagen	3 020 641	1 719 523	1 301 118	3 108 721	1 691 379	1 417 341
Totalt, externa lån	3 967 313	3 870 613	96 700	3 966 525	3 869 675	96 850

*Till den del av koncernens totala externa låneskuld där kommunen har betalningsansvar har en justering skett genom att långfristiga fordringar i kommunens balansräkning som uppgår till 35 725 tkr istället ses som av kommunen ianspråktagen extern låneram. Detta innebär att kommunens skuld de facto är 35 725 tkr lägre än redovisat värde.

**Norrtälje kommunhus ABs lån om 390 000 tkr ligger i egen balans, utrymmet adderas sedan tidigare till dotterbolagens beviljade låneram.

Som framgår har kommunens skuld minskat väsentligen genom vidareutlåning till dotterbolagen, vars skuld istället ökat för perioden. Extern upplåning befinner sig inom beslutade ramar för perioden. Justeringen som gjorts tabellen för kommunens låneskuld skiljer sig gentemot redovisad balansräkning med 35 725 tkr. Koncernens



externa upplåning ökade för perioden totalt med ca 100 000 tkr exklusive löpande amorteringar och har främst finansierat rörelsekapital och har i stort täckt upp för lämnade ägartillskott under perioden. Kommunen amorterar totalt villkorsbundet 3 150 tkr löpande per år.

UTLÅNING TILL DOTTERBOLAG

Internbankens utlåning till dotterbolag TKR	Utfall aug 2021	Utfall aug 2020	Period förändring	Prognos dec 2021	Utfall dec 2020	Prognos förändring
Norrtälje Kommunhus AB*	390 000	390 000	0	390 000	390 000	0
Roslagsbostäder AB	980 244	1 013 664	-33 420	978 544	983 644	-5 100
Norrtälje Energi AB	470 000	470 000	0	470 000	470 000	0
Campus Roslagen AB	250 294	235 653	14 641	250 074	237 735	12 338
Norrtälje vatten och avfall AB	1 320 103	0	1 320 103	1 410 103	0	1 410 103
Totalt, utlåning till dotterbolag	3 410 641	2 109 317	1 301 324	3 498 721	2 081 379	1 417 341

*Lånen hos moderbolaget NKAB, ligger i egen balans men räknas till dotterbolagens ramutrymme enligt M&B21-23.

Internbankens utlåning till dotterbolag sker främst mot kreditavtal eller mot inom koncernen beviljade kontokrediter. I jämförelse med föregående period ökade dotterbolagens lån och tillgångar väsentligen. Ökningen beror till största del på att Norrtälje vatten och avfall AB finansierat köp av rörelse via säljarrevers till bokfört värde från Norrtälje kommun. För koncernen är därför påverkan på den externa upplåningen från en ökad vidareutlåning ytterst begränsad. Därför har ur koncernens och internbankens perspektiv har istället både totala tillgångar och externa lån ökat i relativt liten omfattning under perioden till följd av lågt investeringsutfall både hos bolagen.

Nedan kommenteras dotterbolagens skuldförändring mellan rapporterna:

- Utlåningen till Roslagsbostäder AB har minskat då bolaget amorterat totalt 33 420 tkr i jämförelse med delårsrapport 2, 2020.
- Utlåningen till Norrtälje Vatten och avfall AB har ökat då bolaget tagit upp en säljarrevers om 1 320 103 tkr under innevarande år som också är bolagets första verksamhetsår.
- Campus Roslagen AB har tagit upp nya lån om totalt 13 000 tkr under innevarande år, 1 641 tkr härrör till lån upptagna under 2020. Total var förändringen mot föregående period 14 641 tkr. Prognosen efter löpande amortering om 220,5 tkr per kvartal är att belåningen blir 12 338 tkr högre i jämförelse med årsskiftet 2020-12-31.

AKTUELLA RÄNTOR

Procent	Utfall aug 2021	Budget aug 2020	Period förändring	Budget dec 2021	Prognos dec 2021	Period förändring
Internbankens ränta (koncernens externa upplåning)	1,15%	0,68%	-0,47%	0,70%	0,70%	0,00%
Reporänta	0,00%	0,00%	0,00%	0,00%	0,00%	0,00%
Stibor 3M	-0,01%	-0,01%	0,00%	0,00%	0,00%	0,00%
5 års fast ränta	0,23%	0,43%	0,20%	0,51%	0,28%	0,23%

Referensräntan Stibor 3M har under året varit stabil. Ränteutvecklingen på marknaden har under året varit svagt stigande, och påverkan syns främst på längre räntor. I takt med att utsikterna för att gå ur Covid-19-pandemin förbättras framträder en bild där ett fortsatt stigande räntescenario blir allt mer troligt. För att ge signal om att omfattande stöd forfarande är att vänta signalerar centralbankerna små förändringar för räntebanan fram till 2024, signal ges också om att värdepappersköpen succesivt planeras att trappas ned. Bilden summerar till att räntorna kommer att ligga kvar på relativt sett låga nivåer

under kommande planperiod 2022-24. Risken för att höjningar kan komma i snabbare takt än vad som tidigare bedömts har dock sannolikt ökat. Sedan mitten av sommaren har inflation seglat upp på centralbankernas agenda, vilket också aktualiserar frågan om eventuellt stigande räntor kan komma att ske i snabbare takt än först signalerat. Utöver detta har hos kommunens huvudsaklige finansiär, Kommuninvest, frågan om en eventuell riskskatt börjat diskuteras, vilken sannolikt kommer att få direkt påverkan på de räntor som är relevanta för kommunen vid kommande låneupphandlingar i närtid.

FÖRÄNDRINGAR I KONCERNENS EXTERNA SKULDPORTFÖLJ OCH DESS PÅVERKAN PÅ RÄNTEKOSTNADEN

De villkorsändringar som skett under perioden har bidragit till att koncernens upplåningsränta har sjunkit från ca 1,15% vid samma period föregående år till 0,68% per rapportdatum. Koncernens upplåningsränta förbättrades med 0,47% i jämförelse med föregående delårsrapport

2020-08-31. Av hela förbättringen förklaras ca 0,24% av äldre räntesäkringar, dvs derivatavtal, som löpt ut i juni som ersatts av ett långt fasträntelån till väsentligen bättre villkor. Övrig del av förbättringen, ca 0,23% kommer från övriga refinansieringsbeslut. Samtliga beslut har fattats löpande med stöd i vidaredelegationsordning och underlagen har vidarebefordrats genom anmälan på föredragslista hos KS.

KOMMUNENS LÖPANDE FINANSIERINGSINTÄKTER OCH KOSTNADER

Finansnetto TKR	Utfall aug 2021	Budget aug 2020	Avvikelse aug 2021	Budget dec 2021	Prognos dec 2021	Avvikelse dec 2021
Finansiella intäkter	38 870	24 267	14 603	36 400	54 179	25 679
Finansiella kostnader	-24 952	-27 000	2 048	-40 500	-33 639	6 861
Totalt	13 917	-2 733	16 651	-4 100	20 540	32 540

Finansiella intäkter ökade som förväntat väsentligen mot budget och inbegriper inte ännu effekterna av bolagiseringen av till fullo. Avvikelse på intäktsidan förklaras främst av väsentligen ökad utlåning till dotterbolagen. Avvikelse på kostnadssidan förklaras av att internbanken lyckats erhålla bättre villkor än tidigare vid refinansieringar på externa lån. Räntekostnaderna för koncernens externa upplåning sjönk totalt sett, trots och inklusive att nyupplåning skett och ökat lånevolymen med ca 100 000 tkr från maj.

LIKVIDITET

Norrtälje kommuns likviditet ligger i balans vid tillfället för rapporten. Norrtälje kommunhus ABs helägda dotterbolag i koncernen var per rapporten väl kapitaliserade. Bolagiseringen av kommunens vatten och avfallsverksamhet har påverkan på kommunens kassaflöde då intäkter och kostnader från V/A kollektivet överförts till dotterbolaget Norrtälje vatten och avfall AB som driftsatts från och med den 1 mars 2021.

RATING

Norrtälje kommun har avtal med Standard and Poors som utför ratingutvärdering löpande och minst två gånger per år. Senaste utvärdering 2021-04-30, Betyg AA+, oförändrad sedan tidigare.

BORGENSFÖRBINDELSER

Borgensåtaganden, Norrtälje kommun TKR	Utfall aug 2021	Utfall aug 2020	Period förändring
Tiohundra AB pensioner		291 200	0
NKAB, kommunal borgen, reverslån	390 000	390 000	0
Ildrottsföreningar	7 400	7 400	0
Övriga (bostadrättsför mfl)	13 300	13 300	0
Salmunge avfalls- anläggning	10 800	10 000	800
Skuldförbindelse Norrvatten		5 100	0

Kommunens borgensåtagande har utökats med 0,8 mnkr, genom att en äldre borgensförbindelse som uppgått till 10,0 mnkr ersatts. Borgensförbindelser för Tiohundra AB och skuldförbindelse till Kommunalförbundet Norrvatten har inte värderats i samband med rapporten.

FÖRÄNDRING AV PENSIONSSKULD INKLUSIVE LÖNESKATT

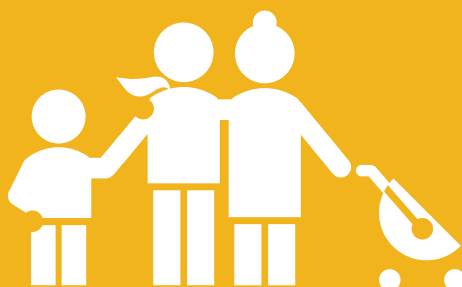
MNKR	Utfall aug 2021	Utfall aug 2020	Period förändring	Prognos förändring
Kortfristig del	-3,2	-9,3	6,1	-9,3
Avsättning till pensioner	417,2	379,3	37,9	421,4
Ansvarförbindelse pensioner inkl löneskatt	994,8	1 010,00	-15,2	976,2
Summa total pensionsskuld inkl löneskatt	1 408,80	1 380,00	28,8	1 388,3

Kommunens totala pensionsskuld inklusive löneskatt uppgår totalt till 1 408,8 mnkr. Av den totala skulden ligger 994,8 mnkr utanför balansräkningen och redovisas som ansvarförbindelse. Totalt ökade pensionsskulden med 28,8 mnkr för perioden. Ökade avsättningar bidrar till ökningen. Ansvarförbindelsen som ligger utanför balansräkningen har istället minskat bland annat till följd av pensionsutbetalningar.

Ökade avsättningar kommer främst av ändrat livstidsantagande som beräknas av pensionsinstitutet och som fått genomslag i pensionsskultsbeskeden under 2021. Ändrade livstidsantaganden medför även att prognosen för pensionspremier som kommunen framgent förväntas att betala in till pensionsinstitutet höjts för innevarande år. Covid-19 har haft en väsentlig påverkan på prognosparametrarna som pensionsinstitutet räknat med.



3. Nämnder





3.1 Barn- och skolnämnden

EKONOMI

Driftbudget, tkr	Budget 2021	Prognos 2021	Avvikelse	Budget jan-aug	Utfall jan-aug	Avvikelse	Utfall 2020
Intäkter	151 186	165 373	14 187	100 791	111 174	10 383	102 265
Kostnader	-1 353 286	-1 378 250	-24 964	-905 530	-919 053	-13 523	-872 508
Varav kapital-kostnader	-5 781	-6 996	-1 215	-3 854	-4 678	-824	-4 495
Summa	-1 202 100	-1 212 877	-10 777	-804 739	-807 879	-3 140	-770 243

Nämnden prognostiserar ett underskott med 10,8 mnkr 2021. Resultatet är en förbättring jämfört med prognosen per maj som uppgick till -26 mnkr. Orsaken är framförallt ramtillskott avseende covid-19-paketet Nystart Norrtälje, ökade statsbidrag samt nedskrivning av elevprognosen i grundskolan och fritidshemmet.

Prognosen för förskolor och grundskolor i kommunal regi visar i prognos per augusti ett underskott på -5,6 mnkr.

EFFEKTER COVID-19/VIKTIGA HÄNDELSE

Barn- och skolnämndens verksamheter har präglats starkt av den pågående pandemin, och flera förskolor och skolor har under vårterminen i samråd med smittskydds-läkare stängt ner verksamheten helt eller delvis för att förhindra smittspridning. Flera högstadieskolor har under vårterminen tillämpat växelvis fjärr- och distansundervisning i syfte att minska trängseln i lokalerna. Sommaren var relativt lugn med en nedåtgående trend för antalet bekräftade fall i verksamheten och sjukdom. Sedan höststarten bedrivs närundervisning igen full ut. Hösten visar på ett fortsatt kritiskt läge och ett beslut om fjärr- och distansundervisning har hitintills utfärdats efter rekommendation av smittskyddsläkare.

Trots rådande pandemi har verksamheten haft fortsatt fokus på kvalitetsutveckling inom förskola och grundskola samt resultatuppföljning inom skolan. Fokus har inom skolan legat på närvaro, ordning och studiero samt läsa, skriva och räkna. Det systematiska kvalitetsarbetet har vidmakthållits och inom ram för detta utvärderas också effekterna av pandemin på kort och lång sikt. Det finns inget som pekar på att pandemin har haft negativ effekt på resultatet i skolan under de två första delåren. Pandemins effekter måste dock fortsatt följas upp för att se mer långsiktigt på följdverkningar på skolresultaten samt vilka ytterligare behov av kompensatoriska insatser som kommer att krävas. Ytterligare en ny komponent i kvalitetsarbetet har varit en utvärdering av resursfördelningen, arbetet visar på intressanta delar som kan komma utredningsuppdraget kring resursfördelning till gagn men också aspekter som har beaktats inför budget 2022.

Kommunfullmäktige beslutade i juni 2021 om ett särskilt covid-19-paket "Nystart Norrtälje". Barn- och skolnämnden fick genom beslutet ett budgettillskott på 15 mnkr för att mildra effekterna av pandemin i den kommunala verksamheten.

Norrtälje kommun har under perioden också fått extra statsbidrag på totalt 6,7 mnkr, varav 4,8 mnkr fördelats till barn- och skolnämnden. Bidraget ska användas för att säkerställa undervisningen för elever i förskoleklass och grundskola vid rådande pandemi. Bidraget fördelas mellan kommunal och fristående regi.

VERKSAMHETENS MÅL OCH UPPDRAG

Bedömningen i delårsrapport 2 per augusti 2021 är att Barn- och skolnämnden inte fullt ut uppnår de målvärden som per indikator satts för framsteg inom för nämnden relevanta inriktningsmål.

Ett antal omprioriteringar har krävts under 2021 på grund av rådande pandemi och dess påverkan på verksamhet och förvaltning. Barn- och utbildningskontoret bedömer trots detta att flertalet uppdrag kommer att slutföras un-

der året, med undantag för översyn av resursfördelningsmodellen och översyn av riktlinjer för skolskjuts, då båda uppdragen kräver större genomlysningar och långsiktiga inriktningsbeslut.

Inom målområde 4 kan målluppfyllelse ännu inte bedömas fullt ut. Indikatorerna för studiero och trygghet har förbättrats medan andelen lärare med lärarlegitimation har försämrats något jämfört med föregående år. Vad gäller kunskapsresultat inväntas nyckeltal från KOLADA som publiceras under oktober månad. De preliminära resultaten för läsåret 2020/2021 är i paritet med förra årets resultat. Det är någon procentenhet högre andel elever som nått gymnasiebehörighet i år än förra året. det är också en större andel elever som uppnått kunskapskraven i alla ämnen under läsåret 2020/2021 än förra året. Årets resultat ligger i nivå med läsåret 2018/2019, läsåret innan pandemin.





3.2 Utbildningsnämnden

EKONOMI

Driftbudget, tkr	Budget 2021	Prognos 2021	Avvikelse	Budget jan-aug	Utfall jan-aug	Avvikelse	Utfall 2020
Intäkter	30 623	31 697	1 074	20 416	17 921	-2 495	20 066
Kostnader	-328 023	-320 825	7 199	-219 818	-210 987	8 831	-211 051
Netto	-297 400	-289 128	8 272	-199 403	-193 066	6 336	-190 984

Utbildningsnämnden redovisar ett överskott på +6,3 mnkr per augusti, och en prognos på +8,3 mnkr för budgetår 2021.

Det är en kraftig förbättring jämfört med föregående prognos per april som uppgick till +1,5 mnkr. Prognosen är dock fortfarande osäker framförallt vad avser antalet elever i gymnasieskolan. Det är först efter avräkning per 15 september som en säkrare elevprognos kan lämnas då det är stor rörlighet bland gymnasieelever i början av läsåret. Prognosen kan alltså komma att skrivas ned i kommande månadsrapport.

Utbildningsnämnden har fått ett tillskott i budgetram med 2 mnkr genom kommunfullmäktiges beslut om ett "Covid-19-paket" "Nystart Norrtälje". Bidraget ska användas för att mildra de negativa effekter som pandemin haft på samhälle och den kommunala verksamheten. Vidare har utbildningsnämnden fått del av det tillfälliga statliga stödet för skolväsendet, den s.k. "Skolmiljarden". Utbildningsnämndens andel uppgår till 1,9 mnkr och fördelas tillsammans med det kommunala "covid-19-paketet" till såväl gymnasieskola som vuxenutbildning och mellan kommunala och fristående huvudmän.

EFFEKTER COVID-19/VIKTIGA HÄNDELSE

Utbildningsnämndens verksamheter har under första halvåret präglats starkt av den pågående pandemin, och såväl utbildningen i gymnasieskolan som vuxenutbildningen har i stor utsträckning bedrivits genom fjärr- och/eller distansundervisning. Läget är därför fortfarande mycket ansträngt.

Norrtälje kommun har under perioden fått extra statsbidrag varav ca 1,8 mnkr fördelats till utbildningsnämnden. Bidraget ska användas för att säkerställa undervisningen för elever i gymnasieskolan vid rådande pandemi. Bidraget fördelas i huvudsak mellan Rodengymnasiet och fristående gymnasieskolor som tar emot elever från Norrtälje kommun.

Antagningen till Rodengymnasiet för 2021/22 visar på ett fortsatt starkt intresse för Naturvetenskap-, Teknikvetenskap- och EI- och energiprogrammet. Naturvetenskapliga programmet har tidigare haft ett särskilt högt söktryck. Detta läsår har antalet antagna elever och platser matchats till antal platser. Underlag för det nya programmet Natursam blev lågt med få behöriga förstahands-sökande varför programmet inte startades. Yrkespro-

grammet Barn- och fritidsprogrammet startas upp från läsåret 2021/22 medan Estetiska programmet som över tid inte fyllt sina platser pausats och ska ses över för kommande läsår.

Projektet ”Yrkeslyftet” med uppdrag att flytta en del av yrkesutbildningarna till Campusområdet visade sig under våren blir avsevärt dyrare än tidigare uträkningar varför projektet fått ett nytt omtag där arbetet fortlöpt under våren och sommaren.

Sökande och elever inom vuxenutbildningen fortsätter att öka. Fler läser teoretiska kurser vilket inte täcks av

statsbidrag, som avser yrkesutbildningar, utan måste tas av driften.

VERKSAMHETENS MÅL OCH UPPDRAG

Utbildningsnämnden arbetar inom sex av kommunens sju målområden.

Totalt har nämnden 15 uppdrag där prognosen är att samtliga antingen pågår eller färdigställs med ett slutdatum under 2021.





3.3 Kultur- och fritidsnämnden

EKONOMI

Driftbudget, tkr	Budget 2021	Prognos 2021	Avvikelse	Budget jan-aug	Utfall jan-aug	Avvikelse	Utfall 2020
Intäkter	21 053	14 646	-6 406	14 035	9 197	-4 838	16 277
Kostnader	-191 303	-184 896	6 406	-130 436	-126 638	3 798	-108 260
Varav kapitalkostnader	-4 302	-2 528	1 774	-2 868	-1 514	1 354	-1 142
Summa	-170 250	-170 250	0	-116 401	-117 441	-1 040	-91 983

Kultur och fritidsnämnden prognostiserar en budget i balans genom att genomföra besparingar om 6,4 mnkr. Resultatet per augusti är 1 mnkr i negativ avvikelse.

EFFEKTER COVID-19/VIKTIGA HÄNDELSE

Per 1 september öppnar nämndens verksamheter upp i en högre omfattning och intäkter kommer att möjliggöras på ett helt annat sätt än vad som har varit möjligt under året med gällande restriktioner för att minska smittspridningen.

Kultur- och fritidsnämnden kommer att påverkas av pandemin i form av lägre intäkter för badinträden, lokaluthyrning, biljettförsäljning och avgifter inom kulturskola. Då prognosen per delår 2 presenterar ett intäktsbortfall om -6,4 mnkr kommer åtgärder för en budget i balans behöva vidtas som påverkar förenings- och kulturliv i Norrtälje kommun. Det är en risk att intresset för fritidssystemställning svalnar när det inte praktiseras vilket innebär att det kan finnas behov att locka tillbaka utövare till aktiviteter som är bra för folkhälsan. 9 utav 10 organisationer i civilsamhället uppger att de påverkas ekonomiskt negativt under pandemin, detta kan innebära att flera föreningar vänder sig till kommunen för att få ekonomiskt stöd. Det finns också en risk att flera föreningar inte kommer ha ekonomiska förutsättningar att fortsätta bedriva sin verk-

samhet och tvingas lägga ned med konsekvens att utbudet för invånare att aktivera sig minskar

VERKSAMHETENS MÅL OCH UPPDRAG

Den sammanfattande bedömningen avseende uppdrag och övergripande mål är att dessa kommer uppnås inom nästan samtliga målområdena. Inom målområdena 7 (en inkluderande kommun) kommer ett uppdrag att inte kunna färdigställas på grund av Covid-19, då indikatorn kopplad till uppdraget inte uppnås. Det avser den mobila fritidsgården som har påverkats i mycket hög omfattning av pandemin och antalet genomförda aktiviteter kommer inte vara på en tillräcklig hög nivå för att målet ska kunna anses vara uppnått. Arbetet med digital verksamhet och den mobila aktivitetsbaserade fritidsgården fortsätter trots att önskad omfattning av uppdraget inte kommer att vara möjlig.

Bland de uppdrag som genomförts under perioden kan nämnas:

- Skapa förutsättningar för kultur- och fritidsaktiviteter som främjar ökad livskvalitet.
- Stärka seniorers och äldres digitala utveckling för ökad livskvalitet och delaktighet i den egna vården och omsorgen



3.4 Socialnämnden

EKONOMI

Driftbudget, tkr	Budget 2021	Prognos 2021	Avvikelse	Budget jan-aug	Utfall jan-aug	Avvikelse	Utfall 2020
Intäkter	49 933	40 051	-9 882	33 289	27 750	-5 539	53 555
Kostnader	-339 933	-344 432	-4 499	-226 902	-227 123	-221	-211 918
Varav kapitalkostnader	-1 670	-1 630	40	-1 113	-1 099	15	-830
Summa	-290 000	-304 381	-14 381	-193 613	-199 373	-5 760	-158 363

Per augusti redovisar socialnämnden ett underskott om 5,8 mnkr och prognostiserar per årsbasis ett underskott om 14,4 mnkr.

Nämnden har av kommunfullmäktige tilldelats, för året, tillfälligt anslag enligt Covid-19-paket: Nystart Norrtälje med motsvarande 1 mnkr. Anslaget innebär en budgetjustering för 2021 med motsvarande belopp. Anslaget har förstärkt budgeten inom verksamheten Våld i nära relationer och innebär därmed ett lägre prognostiserat underskott.

I prognosen har hänsyn tagits till avtal som ingåtts med Stadsmissionen avseende drift av Grindstugans verksamhet. Merkostnad har prognostiserats med motsvarande 0,5 mnkr och motsvarande överskott prognostiseras därmed inom Kommunstyrelsens verksamhet.

Det totala prognostiserade underskottet är hänförbart till insatser inom socialtjänsten. Framförallt beror underskottet på placeringskostnader där underskott prognostiseras motsvarande 23 mnkr. Till viss del vägs underskottet upp genom lägre prognostiserade kostnader avseende försörjningsstöd motsvarande 9,1 mnkr (varav bistånd till nyanlända prognostiseras generera överskott om 5,9 mnkr).

Inom placeringskostnaderna prognostiseras barn och unga (inklusive Våld i nära relationer) på samma nivå som vid prognos per majrapport. En försämring har skett vad gäller prognostiserade kostnader för vuxna missbrukare (0,7 mnkr).

EFFEKTER COVID-19/VIKTIGA HÄNDELSE

En ny lag om Barnfridsbrott har trätt i kraft 1 juli¹⁾ vilket för socialtjänstens del leder till fler inledda utredningar avseende barn och unga.

Ny lag avseende barnrättsperspektivet i vårdnadstvister börjar gälla fr o m 1 juli 2021. Innehållet i lagstiftningen vad gäller förutsättningarna för förälder att nå samförståndslösningar genom informationssamtal träder i kraft 1 januari 2022.²⁾

Fr o m 1 augusti 2021 träder en bestämmelse i socialtjänstlagen i kraft. Bestämmelsen innebär att socialnämnden ska verka för att personer som utsätter eller har utsatt närstående för våld eller andra övergrepp ska ändra sitt beteende.³⁾

1) Barnfridsbrott, barn som upplever våld | SKR

2) Ett stärkt barnrättsperspektiv i vårdnadstvister Civilutskottets Betänkande 2020/21:CU17 - Riksdagen

3) Viktigare lagar och förordningar inför halvårsskiftet 2021 – Regeringen.se

Pandemin har inneburit stora osäkerheter kring vilket inflöde av ärenden som förväntas till socialförvaltningen.

Förvaltningen ser ett ökat antal ansökningar inom försörjningsstöd som ännu inte genererat högre kostnader då ändringar i villkoren för a-kassa motverkat behovet. Det är oklart hur året kommer att se ut, men förvaltningens bedömning är att kostnaderna kommer att bli lägre än förväntat. Vidare förväntas ökat bostadstillägg bidra till lägre kostnader inom försörjningsstöd.

Under slutet av 2020 och initialt 2021 kan en ökning av utredningar inom verksamheterna för barn och unga ses.

Effekten har också visat sig vad avser placeringskostnader och därmed i det ekonomiska utfallet.

För barn och unga ses en ökning vad gäller samtliga insatser förutom HVB.

Vidare ses mer än en fördubbling av antal individer från årets börja fram till och med augusti som fått stöd i form av skyddat boende avseende våld i nära relationer.

Även insatser inom missbruksvården har ökat såväl vad gäller antal individer som insatstid.

Oklart hur intäkterna från migrationsverket kommer att påverka utfallet.

I dagsläget finns dock inget som indikerar att behoven kommer att minska, bedömningen är således att förvaltningen inte kommer att kunna hämta hem prognostiserat underskott för 2021.

VERKSAMHETENS MÅL OCH UPPDRAG

Av nämndens totalt 7 uppdrag är 3 pågående och 4 ej startade. Av totalt 11 indikatorer bedöms 5 stycken nå sina målvärden för 2021.

Målområde 1. En sund och hållbar ekonomi förväntas Socialnämnden nå uppsatt indikator om att den genomsnittliga bidragstiden inom försörjningsstöd ska minska, även om den uppgår till 6,4 månader per augusti (målvärde är 6 månader).

Målområde 2. En kommun som förvaltas och utvecklas på ett miljö- och klimatomfattigt hållbart sätt omfattar nämndens inriktningsmål och uppdrag att antal mil som körs med bil som drivs av fossila bränslen ska minska. Utfallet per augusti pekar på att målet kan uppnås.

Målområde 3. En innovativ och serviceinriktad organisation omfattar inriktningsmål som innebär att införa tjänstegarantier i kommunens verksamheter samt att ta tillvara på digitaliseringens möjligheter i kontakt med invånare och företag. Målvärdena bedöms kunna uppnås under året.

Målområde 7. En inkluderande kommun, har förvaltningen initierade två samverkansmöten som förväntades att ske under hösten. Ett möte har genomförts där diskussioner kring hur samverkan kan ske, vilken information som skulle vara intressant för äldreombudsmannen att ta del av, anledningar till att äldre söker försörjningsstöd samt äldre invånare och digitalisering.



3.5 Bygg- och miljönämnden

EKONOMI

Driftbudget, tkr	Budget 2021	Prognos 2021	Avvikelse	Budget jan–aug	Utfall jan–aug	Avvikelse	Utfall 2020
Intäkter	38 311	44 954	6 643	26 094	33 232	7 138	25 997
Kostnader	-56 411	-58 199	-1 788	-37 813	-35 737	2 075	-34 595
Varav kapitalkostnader	-1 019	-189	830	-679	-92	587	-333
Summa	-18 100	-13 245	4 855	-11 719	-2 506	9 213	-8 598

Bygg- och miljönämnden redovisar en positiv avvikelse om +9,2 mnkr i utfallet per augusti. Till största del består periodens avvikelse av högre intäkter som är kopplade till den fortsatt höga ärendeingången.

Helårsprognosen visar en positiv avvikelse om -4,9 mnkr. Intäkterna beräknas bli högre på grund av hög ärendeingång samt två större sanktionsavgifter. Personalkostnader beräknas bli lägre än budgeterat på grund av senare tillsättning av vakant tjänst samt att en avdelningschef kommer att avsluta sin anställning under hösten. Konsultkostnader beräknas bli högre än budgeterat. Konsulter tas in för att hantera arbetstoppar i perioder med hög ärendeingång och kostnader för dessa balanseras upp av de ökade intäkterna. En nedskrivning av vissa befintliga investeringar gjordes i slutet av 2020 vilket innebär att kapitalkostnader kommer att bli lägre än budgeterat för 2021.

EFFEKTER COVID-19/VIKTIGA HÄNDELSE

För ca 1,5 år sedan började ärendeingången öka för att efter ett tag nå rekordhöga nivåer. Denna trend har dock planat ut de senaste månaderna.

Lagen om tillfälliga smittskyddsåtgärder på serveringsställen gäller till och med 30 september. Om den inte förlängs innebär det minskar behov av trängseltillsyn.

Under september trädde förändringar i miljöbalken i kraft som innebär att en utökad mängd verksamheter ska tillsynas. Det handlar först och främst om de verksamheter som sysslar med kniv mot hud och där det finns risk för smittor. Det omfattar till exempel alla hudterapeuter och frisörer med dessa typer av tjänster/verksamheter.

Förslag på förenklat regelverk kopplat till PBL är under utredning och föreslås träda i kraft 1 i januari 2023. Detta



skulle kunna innebära stora konsekvenser på både arbetssätt och ärendeingång.

En koncernsövergripande kapacitetsutredning har genomförts med syfte att ge en fingervisning om eventuella kapacitetsbrister kopplat till spillvattenrening, elnät, skola F-9, förskola och äldreboende utifrån planerad exploatering i Norrtälje stad.

VERKSAMHETENS MÅL OCH UPPDRAG

Bygg- och miljönämndens uppnår inte majoriteten av målen till denna delrapportering. De indikatorer som klarar målen bäst är andel ansökningar som inkommer via e-tjänst för Bygglov och Geodata. Orsaken till att indikatorer som till exempel handläggningstider, ärendebalans och nöjdhetsindex (NKI) inte klarar målen beror till stor del på att ärendeingången varit enormt hög under en längre tid (ca 1,5 år). Nu när ärendeingången börjat

plana ut har kontoret fått möjlighet att jobba ikapp den "ryggsäck" av ärenden som skapats.

Prognosen för helåret är att målpuffyllnaden kommer att vara bättre än vid delår 1 men att en del indikatorer inte riktigt kommer klara målvärdet:

- Handläggningstid för PBL (en- och tvåbostadshus)
- Ärendebalans PBL
- Andel rätt vid överprövning (exkl. strandskydd)
- Minska växthusgasutsläppen för tjänsteresor.



3.6 Teknik- och klimatnämnden

EKONOMI

Driftbudget, tkr	Budget 2021	Prognos 2021	Avvikelse	Budget jan-aug	Utfall jan-aug	Avvikelse	Utfall 2020
Intäkter	825 112	529 659	-295 453	553 660	373 128	-180 532	509 372
Kostnader	-963 312	-656 731	306 581	-641 706	-440 110	201 596	-573 662
Varav kapital-kostnader	-217 703	-170 031	47 672	-143 109	-106 291	36 818	-133 037
Summa	-138 200	-127 072	11 128	-88 045	-66 981	21 064	-64 291

För helår prognostiserar Teknik- och klimatnämnden redovisa en positiv avvikelse mot budget på +11,1 mnkr.

Förbättring av helårsprognosen jämfört med prognosen i majrapport härleds till högre intäkter på gatu- och parkavdelningen.

IP-Only har reglerat återställningskostnader efter anläggande av fiberkabel 2019 och 2020 med 2,1 mnkr och Socialstyrelse har beslutat och betalt ut Covid-19 bidrag avseende år 2020, som uppkom till 0,5 mnkr.

Från och med den 1 mars har VA- och Renhållningsverksamhet lyfts ut från tekniska kontoret och bedrivs i bodelagsform. I Mål- och budget 2021–2023 ingår dessa två verksamheter i tekniska kontorets helårsbudget 2021.

I årets tidigare rapporteringar har teknik- och klimatnämndens resultat och helårsprognosen inkluderade VA och Renhållnings utfall och helårsprognosen per februari.

Per augusti har VA och Renhållningens utfall korrigerats centralt och för hela året blir det endast den skattefinansierade delen av VA-verksamheten motsvarande 2,9 mnkr som kommer att påverka Teknik- och klimatnämndens resultat.

EFFEKTER COVID-19/VIKTIGA HÄNDELSE

Rekryteringen av nya tekniska direktören är klart som är på plats den 1 oktober.

Paviljongerna vid Grindskolan och Vega förskola har under sommaren avetablerats. Ny paviljonguppställning etableras vid Frötuna skola för inflyttning hösten 2021.

Reglering har gjorts med IP-Only av återställningskostnader efter anläggande av fiberkabel 2019 och 2020 och ersättning på 2,1 mnkr kommer att användas till återställningsarbete under 2021.

Covid 19 har resulterat i kostnader för utökad städning av de offentliga toaletterna vilka beräknas till cirka 70 tkr per månad. Avsteg från bl. a taxor för uteserveringar, försäljningsplatser och dylikt har utförts under året efter politiskt beslut med anledning av covid 19, vilket reducerar intäkterna med ca 0,5 mnkr för helåret. Covid 19-bidrag har betalats ut med 0,5 mnkr från staten till verksamheten.

VERKSAMHETENS MÅL OCH UPPDRAG

Arbetet med att genomföra uppdragen i Teknik- och klimatnämndens verksamhetsplan för 2021 pågår. Vissa uppdrag kräver bredare samverkan mellan olika delar av kommunstyrelsekontoret och med andra förvaltningskontor.

Teknik- och Klimatnämnden har definierat 16 indikatorer inom sex målområden där 9 stycken beräknas uppnås för 2021.

Målområde 1. En kommun med sund och hållbar ekonomi, bedömningen är att målet kommer att uppnås.

Målområde 2. Uppnår 3 av 4 indikatorer, dels genom att avveckla fossila uppvärmningskällor i kommunens fastigheter och bygga ut kommunens gång- och cykelvägar enligt plan.

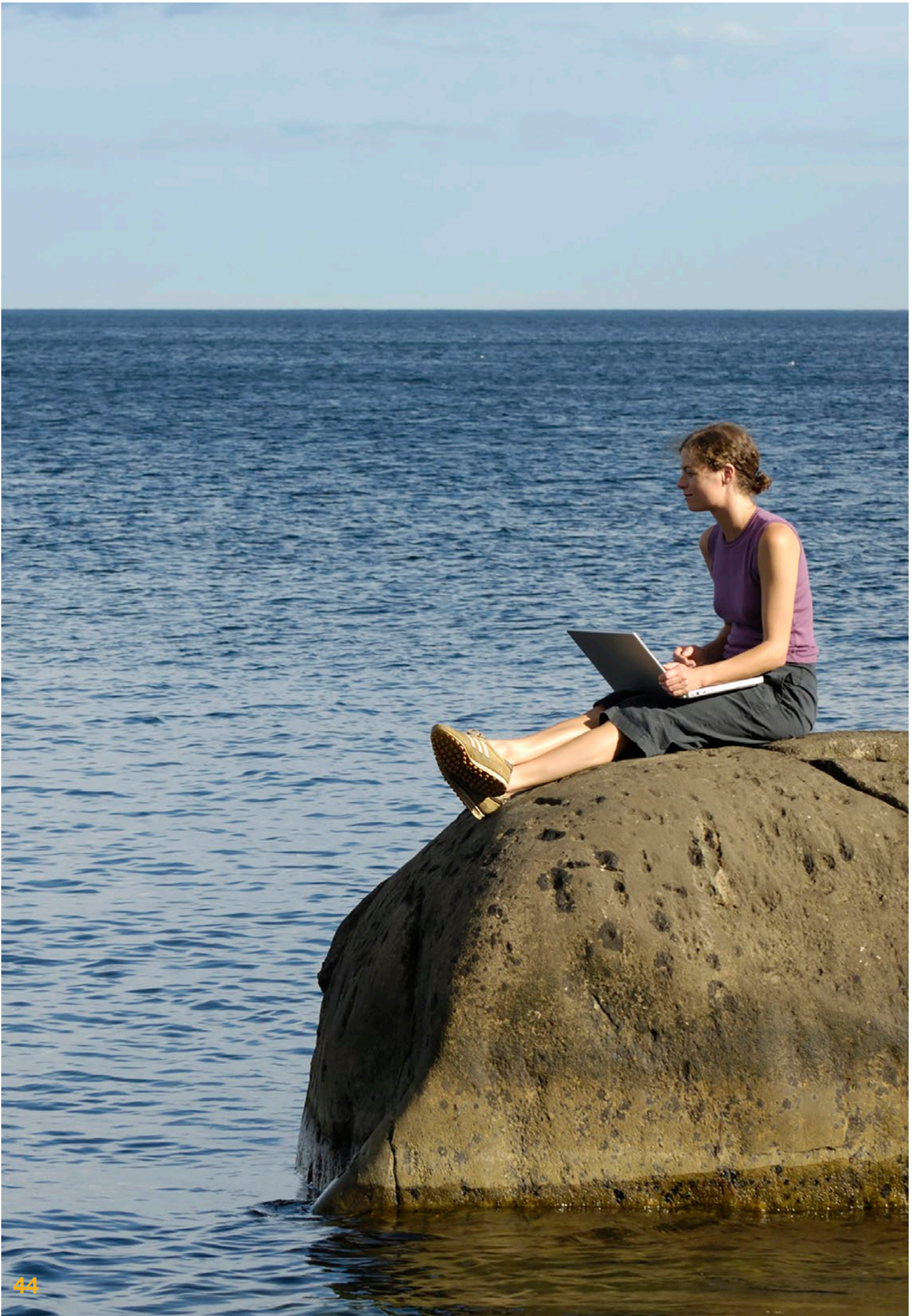
Målområde 3. Prognosen är att 2 av 4 indikatorer uppnås, där antalet införda tjänstegarantier ökar enligt plan.

Målområde 4. Här har inte mätningar genomförts för indikator som gäller fysisk miljö inom skollokaler.

Målområde 5. Norrtälje kommun ska vara en trygg och säker kommun, målet med upplysta utomhusmiljöer kommer inte nås. Ett av planerade två områden genomförs under året.

Målområde 6. Indikatorn gällande byggande av gång- och cykelvägar uppnås för 2021.







3.7 Kommunstyrelsen

EKONOMI

Driftbudget, tkr	Budget 2021	Prognos 2021	Avvikelse	Budget jan-aug	Utfall jan-aug	Avvikelse	Utfall 2020
Intäkter	108 642	111 605	2 963	72 428	72 176	-252	65 242
Kostnader	-355 142	-360 325	-5 184	-237 290	-217 309	19 981	-215 772
Varav kapital-kostnader	-24 843	-22 467	2 376	-16 562	-14 344	2 218	-13 987
Summa	-246 500	-248 720	-2 220	-164 863	-145 133	19 729	-150 530

Kommunstyrelsen redovisar en positiv avvikelse för perioden om +19,7 mnkr som till största del består av periodiseringsavvikelser då budgeten är jämnt periodiserad över året vilket ger avvikelser vid jämförelser mellan budget och utfall för aktuell period.

Helårsprognosen visar en negativ avvikelse om -2,2 mnkr, varav ca -3,8 mnkr avser kommunala detaljplaner och är en effekt av ett nytt sätt att redovisa kostnader för detaljplaner. Avvikelsen avseende detaljplaner avser en anpassning till gällande regelverk för redovisning av kostnader för kommunala detaljplaner som driftkostnad. Anpassningen har skett efter att budgeten har fastställts vilket ger en avvikelse. Tidigare redovisades dessa som investering och/eller exploatering. Kommunstyrelsens prognos exklusive denna regelförändring visar ett överskott på 1,6 mnkr.

Kommunstyrelsekontoret prognostiserar ett mindre överskott för 2021 om +0,1 tkr. Prognosen har förbättrats under året genom vidtagna besparingsåtgärder. Avgift för ledningsstöd till NKAB har införts med 1 mnkr och återhållsamhet avseende vikariat, konsultkostnader, omkostnader gäller året ut vilket bedöms förbättra tidigare prognos med ca +2,5 mnkr. Därutöver har kostnader för rehabilitering/vikarier påverkat prognosen negativt. Ytterligare åtgärder planeras inte eftersom kommunstyrelsen sammantaget visar överskott exklusive regelförändringen för kommunala detaljplaner.

Kostnader för konsulter beräknas bli högre på grund av ökning av inkommande ärenden samt att konsulter har anlitats för vakant tjänst och sjukfrånvaro. Överskott på kapitalkostnader prognostiseras till +2,4 mnkr och avser bland annat uteblivna kapitalkostnader inom IT-avdelning, mark- och exploatering samt trygghets- och säkerhetskontoret.

Till delår 2 har ram justerats för kommunstyrelsen med 5,3 mnkr avseende covid-19-paket "Nystart Norrtälje" som kommunfullmäktige fattade beslut om den 21 juni 2021. Denna covid-19-satsning ingår i helårsprognosen per augusti och vidtagna åtgärder och aktiviteter kommer att återredovisas i kommunstyrelsens årsredovisning för 2021.

EFFEKTER COVID-19/VIKTIGA HÄNDELSE

Trygghets- och säkerhetskontoret har under året hanterat ett påslag av tallolja. Främst är det norra delarna av kommunen som drabbats. Tillsammans med Bygg och miljökontoret, Socialkontoret samt Renhållningen har det under ett par månaders tid plockats tallolja (1,5 ton) samt samverkats med experter inom djurliv för att rädda framför allt fågellivet i skärgården.

Under perioden januari-augusti 2021 har HR-avdelningen präglats av personella förändringar. I mars/april avgick ordinarie HR-direktör samt förhandlingschef. Från

och med mitten av augusti är en ny ordinarie HR-direktör på plats.

Ekonomiavdelningen har haft en tung arbetsbelastning under en längre period. I dagsläget har avdelningen tre långtidssjukskrivna medarbetare, rehabilitering pågå.

Analys av post-covid har genomförts. Ett analysarbete har genomförts inom kommunen för att ta tillvara på erfarenheter från arbetslivets förutsättningar under rådande pandemi. Fokus har varit att identifiera lärdomar, utmaningar och uppslag för att framåt vara en ännu mer attraktiv arbetsgivare. Analysen pekar på behov av fortsatt utvecklingsarbete för att definiera ett ramverk för distansarbete, ledar- och medarbetarskapsutveckling samt utveckling av framtida kontorskoncept.

En omorganisation inom kommunstyrelsekontoret har skett och en ny avdelning för ”strategisk analys och utredning” har inrättats från den 1 juni i år.

Samhällsbyggnadskontorets organisation förändrades 1 mars 2021 vilket innebär att översiktlig planering och kommunens projektchef nu finns inom kontoret.

De risker som covid-19-pandemin medför ses sannolikt kvarstå under åtminstone tredje kvartalet 2021. Riskerna innefattar bland annat ett stort personalbortfall till följd av sjukfrånvaro, och därtill ökad arbetsbelastning för befintliga resurser, samt eventuell omfördelning av resurser till följd av detta. En särskilt identifierad risk är att styr- och ledningsfunktioner behöver avsätta en betydande andel av sin tid till att samordna och hantera covid-19-relaterade

frågeställningar, vilket resulterar i att möjligheterna till att arbeta aktivt med måluppfyllnad utifrån verksamhetsplanen i hög utsträckning begränsas.

Covid 19-situationen har gjort att uppdrag som kräver hög grad av koordinering och samarbete mellan olika avdelningar och kontor har försvårats och försenats. Nyckelkompetenser med tydliga uppdrag har behövt lägga tid i andra prioriterade uppdrag.

Omvärldsfaktorer, såsom beroende av nationella förordningar, har motiverat att slutförande av vattenplan skjuts till år 2022.

VERKSAMHETENS MÅL OCH UPPDRAG

Bedömningen av inriktningsmålen är kopplad till indikatorerna och helårsprognosen visar på en relativt god måluppfyllelse för 2021. Nio inriktningsmål bedöms uppfyllas 2021. Fyra inriktningsmål bedöms ej uppfyllas 2021. Bedömningen av uppdrag och åtgärder för helåret visar att 64 uppdrag och initiativ och 125 åtgärder beräknas bli färdiga under 2021. Två uppdrag utgår då det ena uppdraget har omformulerats och det andra uppdraget tillgodoses via genomförande av andra uppdrag som finns i verksamhetsplanen. Bedömningen är att 17 uppdrag och initiativ och 24 åtgärder inte kommer hinna färdigställas under 2021 utan flyttas med till 2022 för vidare uppföljning. Varför uppdragen inte kommer hinna färdigställas beror bland annat på covid-19-pandemin, personella resurser, komplexa ärenden samt utebliven statlig medfinansiering.

Bland de uppdrag som genomförts under perioden kan nämnas:

- **Målområde 1.** Kommunstyrelsekontoret har tagit fram reviderade ägardirektiv. Budget-/ägarstyrningsdialoger har genomförts med bolagen. NKAB styrelsemöten har anpassats till kommunstyrelsens mötestider. Ett årshjul för NKAB styrelsemöten och verksamhet pågår för effektivare samordning och styrning. Avrapporteras i KS verksamhetsberättelse 2021.
- **Målområde 2.** Renhållningsverksamheten samt kultur- och fritidsverksamheten har börjat handla genom det nya avtalet. Räddningstjänsten har valt att inte avropa drivmedel på bulk från det nya avtalet på grund av att fordonsflottans drift inte är garanterad av tillverkaren med annat än traditionell fossil diesel.
- En översyn av resepolicy och tillhörande riktlinjer har genomförts. HR's bedömning är att nuvarande resepolicy ger goda möjligheter för ett miljöanpassat resande. Genomlysning av befintligt avtal med upphandlad researrangör har genomförts och möjligheter har konstaterats att miljö- och klimatperspektiven ytterligare beaktas (genom förstärkta krav på uppföljning och resebokning som värderar miljö- och klimatperspektiv). Utvecklingspotential har konstaterats avseende kännedom om och efterlevnad av nuvarande styrdokument.
- **Målområde 3.** En visselblåsarfunktion har inrättats, i syfte att upptäcka och motverka misstänkta fall av korruption och oegentligheter inom organisationen.
- **Målområde 4.** Identifiera tre nya skolor där trygghetsanalyser ska göras, de nya skolor som har identifie-

rats är Wigulfskolan (f.d. Lommarskolan), Roslagsskolan och Långsjöskolan.

- **Målområde 5.** Uppdraget att stärka samverkan med civilsamhällsaktörer på trygghetsområdet, exempelvis för att möjliggöra en utökad nattvandningsverksamhet i flera delar av kommunen har påbörjats. Uppstartsmöte "Vuxna på stan" med föreningar i Hallstavik har genomförts. Första aktiviteten genomfördes på Valborg den 30 april. Schema för nattvandringar togs fram för vårterminen 2021 och är under framtagande för höstterminen 2021.
- **Målområde 6.** Uppdraget att förstärka kommunens plattform för det lokala näringslivet i kommunens olika delar är klart. Norrtälje kommun identifierade kandidater som kunde skapa en företagarförening i Hallstavik och samverkansavtal har tecknats.
- **Målområde 7.** En kommunövergripande integrationsplan (ett kvarstående uppdrag från KS VP 2020) har tagits fram.
- Inom uppdraget att utveckla arbetet med involvering av barn och unga i samhällsutvecklingen, t ex genom ökad samverkan med Ungdomsrådet har en plan för att säkerställa fem praktikplatser inom kommunstyrelsens verksamhetsområden framtagits. En dialog om uppdragets ambitionsnivå har inletts med veckoberedningen och utifrån det är en plan för att säkerställa ombesörjning av och systematik för att kunna erbjuda praktikplatser under utformning.



3.8 Överförmyndaren

EKONOMI

Driftbudget, tkr	Budget 2021	Prognos 2021	Avvikelse	Budget jan–aug	Utfall jan–aug	Avvikelse	Utfall 2020
Intäkter	175	0	-175	117		-117	213
Kostnader	-7 875	-7 601	274	-5 250	-5 179	71	-6 010
Summa	-7 700	-7 601	99	-5 133	-5 179	-45	-5 797

Överförmyndaren prognosticerar en mindre positiv avvikelse om 0,1 mnkr. Det är främst kostnader kopplade till arvoden som bidrar till positiva avvikelserna om 0,3 mnkr. En ekonomisk negativ avvikelse är att inga bidrag (-0,2 mnkr) för ensamkommande barn förväntas inkomma under 2021.

VIKTIGA HÄNDELSER

Kommunfullmäktige har beslutat om att ta hem överförmyndarverksamheten från Täby till Norrtälje från och med januari 2023. Täby har informerats om beslutet och avtalet med Täby är uppsagt.



3.9 Val- och demokratinämnden

EKONOMI

Driftbudget, tkr	Budget 2021	Prognos 2021	Avvikelse	Budget jan-aug	Utfall jan-aug	Avvikelse	Utfall 2020
Kostnader	-810	-781	29	-540	-420	120	-418
Summa	-810	-781	29	-540	-420	120	-418

Val- och demokratinämnden redovisar både ett utfall per augusti och en prognos för 2021 enligt budget.

EFFEKTER COVID-19/VIKTIGA HÄNDELSER

Nämnden har genomfört utbildning för nya ledamöter under våren. Vidare har kommunstyrelsekontoret utrett vilka externa bidrag kan sökas i syfte att genomföra ett projekt inom nämndens ansvarsområde. Utöver detta har det sedan nämndens sammanträde i februari varit möjligt för invånarna att delta digitalt på nämndens sammanträden via Microsoft Teams och förvaltningen har även utrett förutsättningarna för att införa en e-tjänst för att möjliggöra för de förtroendevalda att lämna in arvodesunderlag.

Under sommaren har en nämndsekreterare visstidsanställts i syfte att inleda förberedelserna inför de allmänna valen 2022. Vidare har nämnden antagit ett förslag till ny valdistriktsindelning inför mandatperioden 2022–2026, som ska behandlas i fullmäktige i oktober.

VERKSAMHETENS MÅL OCH UPPDRAG

Val- och demokratinämnden prognostiserar kunna genomföra sina uppdrag, dock är flertalet uppdrag är pausade på grund av brist av personella resurser.

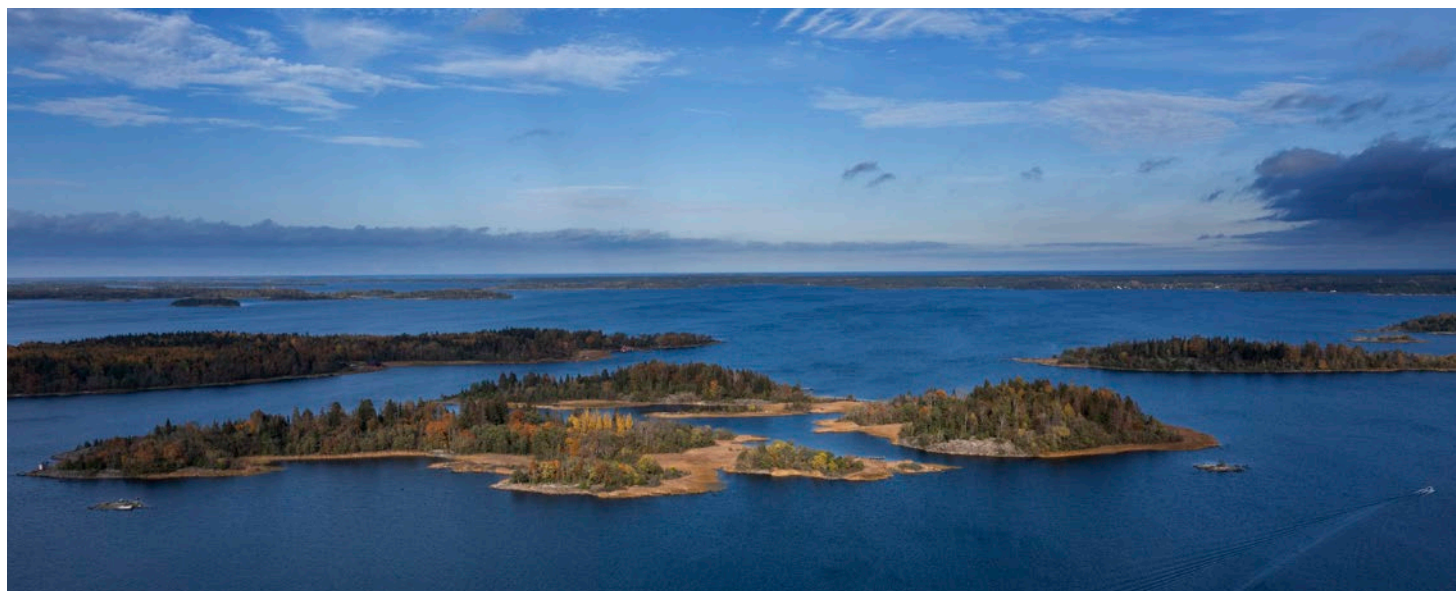
Målområde 1. Under En sund och hållbar ekonomi, bedöms 1 av 2 uppdrag bedöms kunna genomföras under året.

Norrtälje kommun ska förvaltas och utvecklas på ett miljö- och klimatmässigt sätt bedöms 1 av 2 uppdrag kunna genomföras under året.

Målområde 3. Norrtälje kommun ska ha en innovativ och serviceinriktad kommunal organisation är ett av fyra uppdrag slutfört. Alla uppdrag bedöms vara uppfyllda innan årsskiftet.

Målområde 5. En trygg och säker kommun beräknas uppdraget med att ta fram pandemiplan för valet blir klart under 2021.

Målområde 7. En inkluderande kommun, bedöms ett av tre mål uppnås 2021. Två av målen kommer genomföras under 2022.



3.10 Kommunal revision

EKONOMI

Driftbudget, tkr	Budget 2021	Prognos 2021	Avvikelse	Budget jan–aug	Utfall jan–aug	Avvikelse	Utfall 2020
Kostnader	-1 950	-1 950	0	-1 300	-152	1 148	-512
Summa	-1 950	-1 950	0	-1 300	-152	1 148	-512

Kommunal revisions prognos för 2021 är i enlighet med budget.

4. Kommunala bolag och kommunalförbund

4.1 Översikt NKAB-koncernen

I Kommunens bolagsportfölj ingår nedanstående dotterbolag som bedriver rörelser och moderbolaget Norrtälje Kommunhus AB som huvudsakligen verkar i samverkande roll där målet är att utöva ägarens styrning över koncernen.

Summering av koncernen

I nedanstående tabeller har summering skett för de i koncernen ingående bolagen.

Tabell 1. Jämförelse mot föregående år

Resultat efter Finansnetto TKR	Utfall aug 2021	Utfall aug 2020	Prognos dec 2021	Utfall dec 2020
Norrtälje Kommunhus AB	-6 766	-7 603	-11 000	-10 804
Norrtälje Energi (Koncern)	36 845	27 744	48 000	42 339
Campus Roslagen AB	5 227	4 363	4 970	6 106
Roslagsbostäder (Koncern)	7 640	17 623	3 193	61 354
Norrtälje vatten och avfall AB*	2 409		496	
Koncernelimineringar	-1 455	-8 242	-2 183	-2 183
Totalt	43 899	33 885	43 476	96 813

Det summerade utfallet för koncernen är väsentligen lägre för innevarande år i jämförelse med föregående år. Skillnaden beror främst på att Roslagsbostäder AB sålt

fastigheter under 2020. Norrtälje vatten och avfall AB har tillkommit i koncernen och rörelsen har övertagit ansvaret för verksamheten från och med den 1 mars 2021.

Tabell 2. Jämförelse mot budget

Resultat efter Finansnetto TKR	Utfall aug 2021	Budget aug 2020	Prognos dec 2021	Budget dec 2021	Avvikelse aug 2021	Avvikelse dec 2021
Norrtälje Kommunhus AB	-6 766	-8 667	-11 000	-13 000	1 900	2 000
Norrtälje Energi (Koncern)	36 845	24 324	48 000	35 000	12 521	13 000
Campus Roslagen AB	5 227	84	4 970	1 390	5 143	3 580
Roslagsbostäder (Koncern)	7 640	20	3 193	30	7 620	3 163
Norrtälje vatten och avfall AB*	2 409	-4 628	496	-10 766	7 037	11 262
Koncernelimineringar	-1 455	0	-2 183	0	-1 455	-2 183
Totalt	43 899	11 133	43 476	12 654	32 766	30 822

De summerade avvikelserna är stora jämfört med bolagens budgetar. Men relativt små jämfört med respektive bolags föregående årsutfall. Det samlade prognosticera-

de resultatet för koncernen ligger över planerad nivå enligt verksamhetsplanen. Individuella skillnader mellan bolagen förekommer.

Nedan kommenteras resultatet för varje bolag som ingår i koncernen:

Norrtälje kommunhus ABs budget är satt med antagande om nollresultat efter beslutad utdelning till kommunen. Norrtälje kommunhus AB visar ett negativt resultat efter finansiella poster om -6 766 tkr för perioden, vilket är 1 900 tkr bättre jämfört med budget för perioden. Prognosen för året uppgår till -11 000 tkr och ligger nära föregående års utfall.

Norrtälje Energi (Koncern) visar i stort sett ett utfall som ligger bättre än föregående års delårsresultat. Bolaget prognosticerar att överskottet kommer att öka till 13 000 tkr och bestå till och med årsskiftet. Det prognosticerade resultatet 48 000 tkr är högre i jämförelse med föregående års utfall. Det högre resultatet beror bland annat på marginalförbättringar från flera av bolagets verksamhetsområden till följd av högre energipris, lägre investeringstakt samt lägre räntekostnader.

Roslagsbostäders (Koncern) delårsresultat 7 640 tkr är lägre i jämförelse med föregående delårsutfall (17 623 tkr). Bolaget prognosticerar ett resultat som ligger bättre än budget men lägre än föregående års resultat med fastighetsförsäljning.

Campus Roslagen ABs resultat efter finansnetto för delåret är 5 228 tkr vilket är högre i jämförelse med föregående delårsresultat. Bolagets prognosticerar att resultatet ska sjunka till 3 580 för tolv månader vilket är högre än budget men lägre jämfört med föregående år. I den lägre prognosen planeras en del av överskottet att kunna gå åt till fastighetsunderhåll senare under året.

Norrtälje Vatten och Avfall ABs utfall är 2 409 tkr för perioden och prognosticerar 496 tkr för året, vilket sedan förutsätts regleras genom bokslutsdispositioner till ett nollresultat för året.

Tabell 3. Koncernens investeringar

Resultat efter Finansnetto TKR	Budget aug 2021	Utfall aug 2021	Avvikelse jan-aug	Budget 2021	Prognos 2021	Avvikelse budget – prognos
Norrtälje Kommunhus AB	0	0	0	0	0	0
Norrtälje Energi AB	71 267	24 600	-46 667	106 900	40 000	-66 900
Campus Roslagen AB	17 300	12 148	-5 152	26 000	17 000	-9 000
Roslagsbostäder AB	1 519	872	-647	27 150	2 885	-24 265
Norrtälje vatten och avfall AB	270 753	104 395	-166 358	361 004	254 713	-106 291
Summa Nettoinvesteringar	360 839	142 015	-218 824	521 054	314 598	-206 456

Investering utfallet per augusti är lägre än planerat för koncernen. Prognosen är 206 456 tkr lägre än planerat för året. Avvikelsen förklaras främst av att flertalet av koncernens investeringsprojekt som drivs hos dotterbolagen blivit senarelagda.

Tabell 4. Koncernens lånebehov, 2021

Resultat efter Finansnetto TKR	Utfall jan-aug	Prognos sept	Prognos okt	Prognos nov	Prognos dec	Prognos jan-dec	Prognos sept-dec
Norrtälje Kommunhus AB	0	0	0	0	0	0	0
Norrtälje Energi AB	0	0	0	0	0	0	0
Campus Roslagen AB	12 558	-221	0	0	-221	12 116	-442
Roslagsbostäder AB	-3 400	-1 700	0	0	-1 700	-6 800	-3 400
Norrtälje vatten och avfall AB	0	0	15 000	15 000	60 000	90 000	90 000
Koncernen totalt	9 158	-1 921	15 000	15 000	58 079	95 316	86 158

Eftersom investeringsutfallen är låga har flera dotterbolagen rapporterat att de inte kommer att behöva ta upp mer lån under 2021. Campus Roslagen har lånat cirka 13 mnkr per augusti och amorterar löpande 882 tkr per årsbasis. Roslagsbostäder amorterar löpande 6 800 tkr per år. Norrtälje Energi bedömer att likviditet finns för att klara hela årets resterande investeringar. Norrtälje vatten och avfall bedömer att de behöver lyfta 90 mnkr för att finansiera nya investeringar fram till årsskiftet 2021.

Väsentliga händelser hos moderbolaget (av betydelse för koncernen) under perioden:

Norrtälje vatten och avfall AB har övertagit driften av den kommunala VA- och renhållningsverksamheten från och med den 1 mars 2021. Överlåtelsen av rörelsen gällande VA- och renhållningsverksamheten har skett till bokförda värden per den 28 februari 2021 och omfattar tillgångar

och skulder som överförts från Norrtälje kommun till Norrtälje vatten och avfall AB. Tillgångar och skulder har hittills överlåtits till ett bokfört värde som uppgår till 1 320 mnkr. Det finns ett tillgång och skuldförhållande mellan säljaren och köparen enligt avtalet som pågår att regleras.

Aktieägartillskott som uppgår till 90 mnkr har lämnats från moderbolaget till dotterbolaget Norrtälje vatten och avfall AB per den 1 mars 2021. Tillskottet har betalats kontant genom att Norrtälje kommunhus AB i sin tur erhållit ägartillskott från Norrtälje kommun i enlighet med kommunfullmäktiges beslut.

Covid-19-pandemin har inte haft någon effekt som fått väsentlig påverkan på moderbolagets resultat och ekonomiska ställning för perioden.

4.2 Kommunalförbundet Sjukvård och omsorg i Norrtälje

Kommunalförbundet Sjukvård och omsorg i Norrtälje, (KSON), ansvarar för hälso- och sjukvård, omsorg, folkhälsoarbete och förebyggande insatser till invånarna i Norrtälje kommun. Vården och omsorgen är av god kvalitet och har en hög tillgänglighet som ger förutsättningar för ett innovativt samarbete vilket ger samordningsvinster.

Grunden i KSON:s verksamhet är att verka för sammanhållna vårdkedjor för att den enskilde ska erhålla effektiv och god vård och omsorg där den enskilde genom valfrihetssystem kan påverka val av utförare.

KSON finansieras med driftbidrag av Norrtälje kommun och Region Stockholm.

Ekonomi

Nettokostnad MNKR	Budget 2021	Utfall aug 2021	Prognos 2021	Avvikelse 2021	Bokslut 2020
Medlemsbidrag Region Stockholm	1 721,0	1 147,3	1 721,0	0,0	1 697,0
Medlemsbidrag Norrtälje kommun	1 214,6	809,7	1 214,6	0,0	1 180,0
Övrig finansiering, statsbidrag	61,9	29,6	52,9	-9,0	17,1
Primärvård	-496,5	-337,0	-511,0	-14,5	-504,5
Specialiserad vård	-1 161,2	-787,2	-1 194,2	-33,0	-1 129,2
Ordinärt boende	-497,1	-317,9	-497,1	0,0	-475,4
Särskilt boende	-768,5	-498,0	-768,5	0,0	-756,8
Förvaltning	-74,2	-47,7	-74,2	0,0	-68,2
Summa	0,0	-1,1	-56,5	-56,5	-40,1
Balanskrav	0,0	0,0	0,0	0,0	-13,6
Resultat efter balanskrav	0,0	-1,1	-56,5	-56,5	-26,5

Prognosen för ett helårsutfall 2021 visar på ett underskott om 56,5 mnkr.

Avvikelsen finns inom de verksamheter som finansieras av Region Stockholm och består till stor del av kostnadsökningar och intäktsminskningar som kommunalförbundet inte kan styra över. Den största kostnadsavvikelsen -30 mnkr, består av ökade kostnader för vård av Norrtäljebor inom regionen. Intäktsavvikelsen 9 mnkr, består av statsbidrag som ändrat inriktning under året och därav har minskat jämfört med budgeterade intäkter.

Den prognos som föreligger innehåller flera faktorer av osäkerhet, varvid kostnaden för Norrtäljebornas vård är svårast att prognostisera. HSN har ändrat ersättningsmodellen till regionens sjukhus vilket medfört kostnader för KSON långt över fullmäktiges beslut. Diskussioner pågår med HSN:s förvaltning (HSF) för att reda ut vad denna kostnadsökning beror på samt en eventuell kompensation ifall det är något som är felaktigt.

I och med förändrad inriktning på de tidigare beslutade statsbidragen har förutsättningarna förändrats för KSON och de prognostiserade intäkterna är 9 mnkr lägre jämfört med budgeterade intäkter. I den åtgärdsplan som förvaltningen tagit fram ingår bland annat att skapa klarhet i vilka statsbidrag som bör tillföras kommunalförbundet och storleken på dessa.

Övriga avvikelser omfattar: husläkarverksamhet (10 mnkr), luftvägsmottagningen (3,5 mnkr), avancerad sjukvård i hemmet (3 mnkr) och husläkarjouren (1 mnkr).

Förvaltningen arbetar med effektiviseringar för att uppnå en budget i balans och minimera riskerna för underskott.

MÅLUPPFYLLELSE

Verksamheten bygger på medlemmarnas övergripande vision och målbild såsom den beskrivs i förbundsordningen. Ur denna kan fyra inriktningsmål och fyra verksamhetsområden identifieras. Utöver de fyra inriktningsmålen i förbundsordningen ställer kommunallagen krav på god ekonomisk hushållning.

Inriktningsmål och verksamheter	Primärvård	Specialiserad vård	Ordinärt boende	Särskilda boendeformer
God kvalitet i den sammanhållna vården och omsorgen	Antal upprättade samordnade individuella planer (SIP).		Andel kunder med aktuell genomförandeplan.	
Tillgänglighet för individen	Väntetid enligt nationella vårdgarantin.		Andel utförd av beslutad tid.	Andel verkställda beslut.
Hälsöfrämjande och förebyggande insatser	Andel gravida med riskbruk.		Andel som erbjudits regelbunden fysisk aktivitet.	
Innovativa samarbeten som ger samordnings- och effektiviseringseffekter	Antal pågående innovativa samarbeten.			

Måluppfyllelse sker främst genom att mål och indikatorer uppnås. För kommunens verksamhetsområde har följande indikatorer följts upp:

- Antal införda del- eller helautomatiserade processer: digital låshantering för samtliga utförare inom kommunens hemtjänst är under införande 2021.
- Antal införda e-tjänster: ingen e-tjänst har införts.
- Bedömning av Norrtälje kommuns uppfyllelse av MSB:s RSA-indikatorer: KSON:s krisledningsnämnd har antagit en handlingsplan för krishantering (beslut 2018-06-15 §4).

- Fallskador bland personer 65+, 3-årsm, antal/100 000 inv.: senaste resultat från 2017-2019 var 7 447,9.
- Förekomst av våld i nära relationer: Ingen mätning pågår gällande förekomst av våld i nära relationer. Vägledningsdokument och handlingsplan är under framtagande inom förvaltningen.
- Kvalitetsindex Stöd och omsorg: Senaste resultat från 2019: 58. Avser LSS boende och daglig verksamhet, ekonomiskt bistånd och äldreomsorg.

4.3 Tiohundra AB

Norrtäljes gemensamma hälso-, sjukvård- och omsorgsbolag, Tiohundra AB, ägs till 100 procent av Kommunalförbundet Sjukvård och omsorg i Norrtälje som i sin tur ägs till lika delar av Region Stockholm och Norrtälje kommun.

EKONOMI

Tiohundra AB visar ett resultat per augusti om -27,3 mnkr, resultatet understiger budget med 34,3 mnkr. Det är främst en effekt av sänkt diskonteringsränta i pensionssystemet samt på strukturella faktorer som bolaget inte själva fullt ut kan påverka. De strukturella effekterna består främst av att det inte är möjligt för bolaget att bedriva primärvård i glesbygden inom ramen för vårdvalets ersättningar. Vidare kan bolaget inte parera den lägre beläggningen inom särskilda boenden med minskad personal i samma omfattning, då de tomma platserna är utspridda. Diskonteringsränteeffekten uppgår till -29,0 mnkr. I bolagets resultat ingår merkostnader för covid-19 med 29,0 mnkr, exklusive de sjuklönekostnader som ersätts av Försäkringskassan. Uteblivna intäkter för bland annat vårdval uppgår till 17,7 mnkr. Vidare påverkar ej belagda platser i särskilt boende bolagets intäkter negativt motsvarande 8,5 mnkr. Justeras resultatet för diskonteringsränte- och covid-effekter uppgår resultat, att sätta i relation till resultatkrav, till 49,7 mnkr.

Prognosen för helåret inklusive diskonteringsränteeffekt uppgår till -85,5 mnkr. Borräknat diskonteringsränteeffekt, merkostnader och uteblivna intäkter för covid-19 uppgår prognosen till cirka 12,5 mnkr.

Effekter på verksamheten från covid-19-pandemin

Tiohundra AB fortsätter likt 2020 att särredovisa merkostnader för covid-19. Ackumulerat till och med augusti uppgår dessa till 29 mnkr, där merparten avser bemaning. Uteblivna intäkter för tomma dygn i särskilt boende uppgår till 8,5 mnkr och uteblivna vårdintäkter uppgår till 17,7 mnkr. Statsbidrag för merkostnader i de verksamheter som Region Stockholm ansvarar för uppgår till 7,2 mnkr. Inga statsbidrag för de kommunala delarna har erhållits. Det återstår 120 patienter på väntelistan till operation som tidigare blivit senarelagda.

Covid-19-effekt på prognos:

Merkostnader för covid-19 ingår i prognosen med 32,7 mnkr. Uteblivna intäkter för ej belagda dygn i särskilt boende uppgår till 9,6 mnkr och uteblivna vårdintäkter uppgår till 19,5 mnkr. I prognosen har antagits att det inte blir en ökad Covid-19 effekt jämfört med nuläget. Statsbidrag har erhållits via Region Stockholm motsvarande 7,2 mnkr. Inga besked om statsbidrag har erhållits via Norrtälje kommun eller KSON.

MÅL

Inom målet "En hälso- och sjukvård av god kvalitet" prognostiseras uppnås tre indikatorer:

- Andel patienter som vistas högst 4 timmar på akutmottagning
- Andel patienter som får tid för första besök hos specialistläkare inom 90 dagar
- Andel husläkarmottagningar som bedriver ett aktivt sjukdomsförebyggande arbete

5. Kommunkoncernen

RESULTAT PER AUGUSTI

MNKR och Procent	2019 aug	2020 aug	2021 aug
Årets resultat (mnkr)	113,4	253,0	267,7
Avkastning på eget kapital (%)	5,4	11,1	10,0

Kommunkoncernens resultat per augusti uppgår till 267,7 mnkr. Kommunen står för 222,5 mnkr. Samtliga bolag visar ett positivt resultat.

RESULTATETS FÖRDELNING I KONCERNEN

Mnkr	2019 aug	2020 aug	2021 aug	Avvikelse mot budget aug 2021
Norrtälje Energi AB	28,9	27,7	36,8	12,5
Campus Roslagen AB	7,3	4,4	5,2	5,1
Roslagsbostäder AB	14,7	17,6	7,6	7,6
Norrtälje Vatten och Avfall fr o m 2021-03-01	0,0	0,0	2,4	7,0
Norrtälje kommunhus AB	-9,0	-7,6	-6,8	1,9
KSON koncern	-22,9	11,3	7,1	11,3
Norrtälje kommun	98,2	204,7	222,5	154,8
Summa enheter före skatt	117,1	258,1	274,9	-
Dispositioner, elimineringar och skatt	-3,7	-5,1	-7,1	-
Årets resultat	113,4	253,0	267,8	200,3

Av tabellen framgår de enskilda bolagens, kommunens och kommunalförbundets resultat före bokslutsdispositioner och skatt. Resultatet från Kommunalförbundet Sjukvård och omsorg och Tiohundra AB medräknas till 50 procent, vilket är kommunens ägarandel. Aktieägartillskott med 49,4 mnkr ingår i KSON koncernens resultat. Totalt avviker koncernen positivt mot budget med 200,3 mnkr per augusti men då ingår positivt periodi-

seringsavvikelse på kommunen med cirka 50 mnkr samt aktieägartillskott till KSON med 49,4 mnkr.

UTVECKLING AV KOSTNADER OCH INTÄKTER

Procent	2019 aug	2020 aug	2021 aug
Verksamhetens intäkter	-2,5	5,0	12,9
Verksamhetens kostnader	2,9	1,0	8,7
Avskrivningar enligt plan	3,5	12,9	3,7
Verksamhetens nettokostnader	7,1	-0,9	5,2
Skatteintäkter	4,0	2,0	1,7
Generella statsbidrag och utjämning	12,9	24,0	7,6
Skatteintäkter, bidrag, utjämning, totalt	6,0	7,1	3,3

Verksamhetens intäkter har ökat med 12,9 procent för perioden och verksamhetens kostnader har ökat med 8,7 procent. Investeringsstakten är fortsatt hög vilket innebär att avskrivningarna ökar.

NETTOINVESTERINGAR PER KOMMUN/ BOLAG

MNKR	2019 aug	2020 aug	2021 aug
Norrtälje Energi AB	63,3	54,0	24,6
Campus Roslagen AB	4,6	23,6	12,1
Roslagsbostäder AB	89,5	104,7	0,9
Norrtälje kommunhus AB	0,0	0,0	0,0
Norrtälje Vatten och Avfall AB	0,0	0,0	104,4
Kommunalförbundet sjukvård och omsorg i Norrtälje, 50 %	0,0	0,0	0,0
Tiohundra AB, 50 %	7,5	3,9	3,9
Norrtälje kommun	382,9	386,9	156,8
Summa nettoinvesteringar	547,8	573,1	302,7

Nettoinvesteringarna i koncernen uppgår till 302,7 mnkr för perioden vilket är nära en halvering jämfört med föregående år. Prognosen för helåret är 623 mnkr vilket är cirka 200 mnkr lägre än föregående år och har ökat med cirka 23 mnkr jämfört med föregående år.

SOLIDITET

Procent	2019 aug	2020 aug	2021 aug
Soliditet	26,6	25,6	28,9
Tillgångsförändring	14,3	12,9	3,3
Förändring av eget kapital	5,2	8,5	16,7

Soliditeten har ökat 3,3 procentenheter jämfört med samma period föregående år och är främst en följd av att investeringstakten i kommunkoncernen avtagit något samtidigt som koncernen redovisar ett bra resultat som stärker det egna kapitalet. Soliditeten beräknas genom det egna kapitalet dividerat med summan av alla tillgångar.

SKULDSÄTTNINGSGRAD

Procent	2019 aug	2020 aug	2021 aug
Total skuldsättningsgrad	71,1	74,4	71,1
– varav avsättningsgrad	8,9	8,3	9,1
– varav kortfristig skuldsättningsgrad	20,4	28,9	27,5
– varav långfristig skuldsättningsgrad	41,8	37,2	34,5

Den totala skuldsättningsgraden för perioden har minskat jämfört med föregående år. Koncernens lån har minskat med 186 mnkr jämfört med augusti 2020.

6. Räkenskaper

RESULTATRÄKNING

MNKR	Not	KOMMUNEN				KONCERNEN	
		Utfall aug 2021	Utfall aug 2020	Budget Helår 2020	Prognos Helår 2021	Utfall aug 2021	Utfall 2020
Verksamhetens intäkter	1,2	434,6	554,4	848,5	578,6	1 734,8	1 536,0
Verksamhetens kostnader	1,2, 22-24	-2 659,1	-2 657,4	-4 293,2	-4 123,1	-3 762,0	-3 460,1
Avskrivning enligt plan	1,3	-100,7	-125,5	-205,1	-147,4	-192,5	-185,7
Verksamhetens nettokostnader		-2 325,3	-2 228,5	-3 649,8	-3 691,9	-2 219,7	-2 109,8
Skatteintäkter	1,4	1 811,9	1 780,9	2 694,3	2 778,1	1 811,9	1 780,9
Generella statsbidrag och utjämning	1,4	707,2	657,5	1 066,7	1 120,6	707,2	657,5
Verksamhetens resultat		193,9	209,9	111,3	206,8	299,5	328,6
Finansiella intäkter	1,5	53,0	37,5	36,4	54,2	15,1	5,3
Finansiella kostnader	1,6	-24,4	-42,7	-40,5	-33,6	-46,8	-80,9
Resultat efter finansiella poster		222,5	204,7	107,2	227,3	267,8	253,0
Extraordinära poster		0,0	0,0	0,0	0,0	0,0	0,0
Årets resultat		222,5	204,7	107,2	227,3	267,8	253,0

BALANSRÄKNING

MNKR	Not	KOMMUNEN		KONCERNEN	
		2021 31 aug	2020 31 dec	2021 31 aug	2020 31 dec
TILLGÅNGAR					
Anläggningstillgångar					
Immateriella anläggningstillgångar	1,7	30,4	295,4	301,2	299,0
Summa Immateriella anläggningstillgångar		30,4	295,4	301,2	299,0
Materiella anläggningstillgångar					
Mark ,byggnader, tekniska anläggningar	1,8,20	2 266,9	3 618,0	3 952,8	5 175,4
Maskiner och inventarier	1,9,20	83,3	96,7	1 927,8	792,0
Pågående anläggningstillgångar	10,20	812,6	935,0	1 172,6	1 011,7
Summa materiella anläggningstillgångar		3 162,8	4 649,7	7 053,2	6 979,1
Finansiella anläggningstillgångar	1,11:01	3 269,9	1 862,6	71,4	72,0
Summa Finansiella anläggningstillgångar		3 269,9	1 862,6	71,4	72,0
Finansiella fordonsleasing	1,11:02	5,9	5,9	5,9	5,9
Summa Finansiella fordonsleasing		5,9	5,9	5,9	5,9
Summa anläggningstillgångar		6 469,0	6 813,6	7 431,6	7 355,9
Omsättningstillgångar					
Förråd		241,4	224,8	254,4	231,8
Fordringar	1,12	456,8	539,4	646,0	691,4
Kassa/bank	1,13	233,6	58,0	904,6	599,4
Summa omsättningstillgångar		931,8	822,3	1 805,1	1 522,6
SUMMA TILLGÅNGAR		7 400,8	7 635,9	9 236,7	8 878,6

MNKR	Not	KOMMUNEN		KONCERNEN	
		2021 31 aug	2020 31 dec	2021 31 aug	2020 31 dec
EGET KAPITAL, AVSÄTTNINGAR OCH SKULDER					
Eget kapital					
Årets resultat	1,14-15	222,5	168,7	267,8	296,0
Resultatutjämningsreserv RUR	1,14-15	94,0	94,0	94,0	94,0
Övrigt eget kapital	1,14-15	2 241,6	2 073,0	2 308,2	2 013,6
Summa Eget kapital		2 558,1	2 335,7	2 670,0	2 403,6
Avsättningar					
Avsättningar för pensioner och liknande förpliktelser	1,16	418,1	371,3	741,5	668,6
Andra Avsättningar	1,16, 22-24	10,8	9,1	99,5	97,6
Summa avsättningar		428,9	380,4	841,0	766,2
Skulder					
Långfristiga skulder	1,17	2 412,5	3 010,9	3 188,8	3 414,7
Kortfristiga skulder	1,18	2 001,4	1 908,9	2 537,0	2 294,1
Summa skulder		4 413,8	4 919,8	5 725,8	5 708,8
SUMMA EGET KAPITAL, AVSÄTTNINGAR OCH SKULDER		7 400,8	7 635,9	9 236,7	8 878,5
Ansvarsförbindelser	19	1 409,0	1 503,5	0,0	0,0
Borgensåtagande och jämförliga säkerheter	19	421,5	701,9	0,0	0,0

NOT 1–25

Samtliga noter är i mnrk där inget annat anges

NOT 1 REDOVISNINGSPRINCIPER 2021-08-31

Delårsbokslutet har upprättats i enlighet med Lag (2018:597) om kommunal bokföring och redovisning (LKBR) och Rådet för kommunal redovisnings (RKR) rekommendationer. Framgår inte annat av nedan har samma redovisningsprinciper, beräkningsmetoder samt uppskattningar och bedömningar använts i denna delårsrapport som i årsbokslutet för 2020.

Avvikelser från lag och god redovisningssed

I bokslutet augusti 2021 har inte skatteintäkterna och fastighetsskatten periodiserats fullt ut varför resultatet är 62 miljoner lägre. I helårsprognosen har dock beloppet beaktats.

Skolmiljarden har hanterats som ett riktat bidrag i periodbokslutet, vilket kommer att korrigeras till generellt bidrag i årsbokslutet.

NOT 2 1 VERKSAMHETENS INTÄKTER OCH KOSTNADER

	KOMMUNEN		KONCERNEN	
	2021 31 aug	2020 31 aug	2021 31 aug	2020 31 aug
2a Intäkter				
Avgifter	127,7	264,3	339,5	291,2
Statsbidrag	125,4	117,6	148,8	130,5
Bidrag från landstinget		0,2	616,2	587,8
EU-bidrag	0	0,1		0,1
Hysesintäkter	102	101,9	243,3	145,4
Exploateringsintäkter	0	0,0	0,0	
El och Värme			232,2	137,3
Vård			10,6	32,8
Övrigt	79,8	70,3	144,1	210,9
Jämförelsestörande intäkter				
Interna intäkter			977,7	1 356,1
Eliminering av interna intäkter			-977,7	-1 356,1
Verksamhetens intäkter totalt	434,6	554,4	1 734,8	1 536,0

	KOMMUNEN		KONCERNEN	
	2021 31 aug	2020 31 aug	2021 31 aug	2020 31 aug
2b Kostnader				
Personalkostnader	-906,1	-911,8	-1 507,9	-1 420,9
Lokalkostnader	-93,4	-98,6	-141,9	-146,7
Material	-59,6	-50,4	-158,3	-124,8
Bidrag	-70,1	-82,9	-87,0	-100,4
Exploateringskostnader	0,0	0,0	0,0	
Entreprenader	-1 363,4	-1 331,0	-980,6	-1 237,3
Konsulter	-32,4	-24,1	-14,7	-39,1
Fastighetskostnader			-20,8	-42,6
Revisionskostnader		-0,6	-32,9	-0,9
Övrigt	-134,1	-158,0	-818,0	-347,4
Skatt Not 22				
Jämförelsestörande kostnader				
Interna kostnader				-1 356,1
Eliminering av interna kostnader				1 356,1
Verksamhetens kostnader totalt	-2 659,1	-2 657,4	-3 762,0	-3 460,1

NOT 2 2 REVISIONSKOSTNADER

	KOMMUNEN		KONCERNEN	
	2021 31 aug	2020 31 aug	2021 31 aug	2020 31 aug
Revision Årsbokslut	-0,3	-0,3	-1,9	-0,5
Revision Konsultation	-0,3	-0,3	-31,0	-0,4
Summa	-0,6	-0,6	-32,9	-0,9

NOT 3 AVSKRIVNINGAR OCH NEDSKRIVNINGAR

	KOMMUNEN		KONCERNEN	
	2021 31 aug	2020 31 aug	2021 31 aug	2020 31 aug
Avskrivningar immateriella tillgångar	-5,4	-5,8	-7,1	-6,6
Avskrivningar fastigheter och markanläggningar	-79,6	-100,5	-125,7	-128,0
Avskrivningar maskiner och inventarier	-15,7	-17,9	-59,6	-49,9
Nedskrivningar	0,0	-1,3		-1,2
Summa	-100,7	-125,5	-192,5	-185,7

NOT 4 SKATTER OCH GENERELLA STATSBI DRAG

	KOMMUNEN		KONCERNEN	
	2021 31 aug	2020 31 aug	2021 31 aug	2020 31 aug
Preliminär kommunal- skatt innevarande år	1 767,7	1 817,1	1 767,7	1 780,9
Preliminär slutavräkning innevarande år	32,0	-13,2	32,0	-13,2
Slutavräkning föregående år	12,3	-23,0	12,3	-23,0
Prel skatt i år minus förra årets slutliga skatt				
Summa skatteintäkter	1 811,9	1 780,9	1 811,9	1 780,9
Inkomstutjämningsbi- drag	417,3	394,1	417,3	394,1
Kommunal fastighets- avgift	127,4	134,5	127,4	134,5
LSS-utjämning	-10,6	-8,4	-10,6	-8,4
Kostnadsutjämning	48,6	23,0	48,6	23,0
Flyktning Statlig stöd		6,6		6,6
Regleringsbidrag/ Struktur avgift	124,4	42,6	124,4	42,6
Generella bidrag		65,1		65,1
Jämförelsestörande generella bidrag				
Summa	707,2	657,5	707,2	657,5

NOT 5 FINANSIELLA INTÄKTER

	KOMMUNEN		KONCERNEN	
	2021 31 aug	2020 31 aug	2021 31 aug	2020 31 aug
Utdelning aktier och andelar	7,5	8,7	1,4	2,6
Räntor bank				
Räntor utlånade medel	35,1	25,4		1,4
Räntor derivat/certifikat	0,6	1,5		
Räntor pensions- placeringar				
Resultat avyttring finansiella anläggnings- tillgångar	11,5		10,7	
Borgensavgifter				
Övriga räntor och finansiella intäkter	-1,8	1,9	2,9	1,3
Summa	53,0	37,5	15,1	5,3

NOT 6 FINANSIELLA KOSTNADER

	KOMMUNEN		KONCERNEN	
	2021 31 aug	2020 31 aug	2021 31 aug	2020 31 aug
Räntor reverslån och obligation	-10,5	-28,4	-14,3	-29,1
Räntor derivat	-7,9			
Räntor (koncernkonto) bank				-8,2
Räntor pensionsskuld	-4,0	-6,6	-7,9	-35,7
Diskonteringsränta RIPS, förändring				-22,5
Nedskrivning finansiella anläggningstillgångar				
Övriga räntor och finansiella kostnader	-2,0	-7,7	-2,1	-7,9
Summa	-24,4	-42,7	-46,8	-80,9

NOT 7 IMMATERIELLA ANLÄGGNINGSTILLGÅNGAR

	KOMMUNEN		KONCERNEN	
	2021 31 aug	2020 31 aug	2021 31 aug	2020 31 aug
Netto bokfört värde vid årets ingång	295,4	295,1	299,0	299,9
Ackumulerade anskaffningsvärden vid årets ingång	330,0	320,8	338,1	328,9
Anskaffningar	0,4	0,7	0,4	0,7
Avyttringar				
Omföringar mellan tillgångar	4,9	8,5	7,9	8,5
Övriga förändringar	-274,7		1,5	
Summa ackumulerade anskaffningsvärden	60,6	330,0	347,9	338,1
Ackumulerade avskrivningar vid årets ingång	-31,6	-22,7	-36,1	-26,0
Årets avskrivningar	-5,4	-8,9	-7,1	-10,1
Avyttringar				
Omföringar mellan tillgångar				
Övriga förändringar	9,8		-0,5	
Summa ackumulerade avskrivningar	-27,2	-31,6	-43,7	-36,1
Ackumulerade nedskrivningar vid årets ingång	-3,0	-3,0	-3,0	-3,0
Årets nedskrivning				
Årets upplösning				
Övriga förändringar				
Summa ackumulerade nedskrivningar	-3,0	-3,0	-3,0	-3,0
Netto bokfört värde vid årets utgång	30,4	295,4	301,2	299,0
Avskrivningstider	0-150 år	0-150 år	0-150 år	0-150 år
Genomsnittlig avskrivningstid	11,2	37,1	48,7	33,5

Se not 20

NOT 8 MARK, BYGGNADER OCH TEKNISKA ANLÄGGNINGAR

	KOMMUNEN		KONCERNEN	
	2021 31 aug	2020 31 aug	2021 31 aug	2020 31 aug
Netto bokfört värde vid årets ingång	3 618,0	2 889,8	5 175,4	4 385,9
Ackumulerade anskaffningsvärden vid årets ingång	5 827,9	4 978,3	7 992,4	7 046,7
Anskaffningar	23,3	131,4	24,0	131,8
Försäljningar/Avyttringar	-38,8	-63,7	-20,5	-69,0
Utrangeringar				-11,0
Omföringar mellan tillgångar	14,4	781,9	56,0	893,9
Övriga förändringar	-1 577,0		-1 425,7	0,0
Summa ackumulerade anskaffningsvärden	4 249,7	5 827,9	6 626,1	7 992,4
Ackumulerade avskrivningar vid årets ingång	-2 209,9	-2 088,5	-2 772,1	-2 615,8
Årets avskrivningar	-79,6	-147,7	-125,7	-189,5
Avyttringar	38,8	26,3	0,1	33,3
Utrangeringar				
Omföringar mellan tillgångar				
Övriga förändringar	267,9		269,3	
Summa ackumulerade avskrivningar	-1 982,8	-2 209,9	-2 628,3	-2 772,1
Ackumulerade nedskrivningar vid årets ingång	0,0	0,0	-45,0	-45,0
Årets nedskrivning				
Årets upplösning				
Övriga förändringar				
Summa ackumulerade nedskrivningar	0,0	0,0	-45,0	-45,0
Netto bokfört värde vid årets utgång	2 266,9	3 618,0	3 952,8	5 175,4
Avskrivningstider	0-100 år	0-100 år	0-100 år	0-100 år
Genomsnittlig avskrivningstid	53,4	39,5	52,7	42,2

Se not 20

NOT 9 MASKINER OCH INVENTARIER

	KOMMUNEN		KONCERNEN	
	2021 31 aug	2020 31 aug	2021 31 aug	2020 31 aug
Netto bokfört värde vid årets ingång	96,7	105,1	792,0	714,1
Akkumulerade anskaffningsvärden vid årets ingång	858,9	837,5	2 294,6	2 180,6
Anskaffningar	1,7	14,5	10,7	25,0
Avyttringar		-2,1	-2,6	-4,6
Utrangeringar				-40,1
Omföringar mellan tillgångar	4,4	9,0	12,1	133,7
Övriga förändringar	-21,4		1 395,9	
Summa ackumulerade anskaffningsvärden	843,6	858,9	3 710,7	2 294,6
Akkumulerade avskrivningar vid årets ingång	-762,2	-732,4	-1 462,6	-1 426,5
Årets avskrivningar	-15,6	-31,4	-59,6	-77,5
Avyttringar		1,5	1,8	3,9
Utrangeringar			0,7	37,5
Omföringar mellan tillgångar				
Övriga förändringar	17,6		-223,2	
Summa ackumulerade avskrivningar	-760,2	-762,2	-1 742,9	-1 462,6
Akkumulerade nedskrivningar vid årets ingång	0,0	0,0	-40,0	-40,0
Övriga förändringar				
Summa ackumulerade nedskrivningar	0,0	0,0	-40,0	-40,0
Netto bokfört värde vid årets utgång	83,3	96,7	1 927,8	792,0
Avskrivningstid	0-100 år	0-100 år	0-100 år	0-100 år
Genomsnittlig avskrivningstid	54,1	27,4	62,2	29,6

Se not 20

NOT 10 PÅGÅENDE ANLÄGGNINGSTILLGÅNGAR

	KOMMUNEN		KONCERNEN	
	2021 31 aug	2020 31 aug	2021 31 aug	2020 31 aug
Netto bokfört värde vid årets ingång	935,0	1 283,6	1 011,7	1 479,8
Akkumulerade anskaffningsvärden vid årets ingång	940,7	1 283,6	1 017,3	1 479,8
Anskaffningar	133,7	456,5	239,5	573,7
Avyttringar				
Utrangeringar				
Omföringar mellan tillgångar	-23,7	-799,4	-85,7	-1 036,2
Övriga förändringar	-232,5		7,1	
Summa ackumulerade anskaffningsvärden	818,2	940,7	1 178,2	1 017,3
Akkumulerade avskrivningar vid årets ingång	0,0		0,0	
Årets avskrivningar				
Omföringar mellan tillgångar				
Övriga förändringar				
Summa ackumulerade avskrivningar	0,0	0,0	0,0	0,0
Akkumulerade nedskrivningar vid årets ingång	-5,6		-5,6	0,0
Övriga förändringar		-5,6		-5,6
Summa ackumulerade nedskrivningar	-5,6	-5,6	-5,6	-5,6
Netto bokfört värde vid årets utgång	812,6	935,0	1 172,6	1 011,7
Avskrivningstid	0-100 år	0-100 år	0-100 år	0-100 år

Se Not 20

NOT 11 1 FINANSIELLA ANLÄGGNINGSTILLGÅNGAR

OBS siffrorna i TKR	KOMMUNEN		KONCERNEN	
	2021 31 aug	2020 31 aug	2021 31 aug	2020 31 aug
Aktier (koncernföretag)				
Norrtälje Kommunhus AB 556538-8641	118 400,0	28 400,0		
- Campus Roslagen AB				
- Roslagsbostäder				
- Roslagsbo Holding AB				
- Norrtälje Energi AB				
- Norrtälje Försäljnings AB				
- Norrtälje Vatten och Avlopp AB				
Norrtälje Tak & Fasad AB 556142-0968	11 630,0	11 630,0		
Nedskrivnin Norrtälje Tak & Fasad AB	-11 630,0	-11 630,0		
Smeden 1 Norrtälje AB 55689-8157	29 022,0	29 022,0		
Tingshuset i Norrtälje AB 559068-7868	0,0	19 042,5		
Markros Fastighets AB 556527-4700	7 800,0	7 800,0		
Norrtälje Vaktmästaren 6 AB 559003-0044	7 000,0	7 000,0		
Summa	162 222,0	91 264,5	0,0	0,0
Aktier (övriga)				
Kommunaktiebolaget	4,9	4,9	4,9	4,9
Stockholm business arena AB	5,0	5,0	5,0	5,0
AB Vårjhus	0,0	0,0	0,0	0,0
Kapellskärs hamn AB	45,0	45,0	45,0	45,0
Stockholmsregionens försäkrings AB	5 483,6	5 483,6	5 483,6	5 483,6
Visit Roslagen AB	81,0	81,0	81,0	81,0
Inera AB	42,5	42,5	42,5	42,5
Summa	5 662,0	5 662,0	5 662,0	5 662,0
Andelar				
Folkets hus för framtiden, Hallstavik	1 038,0	1 038,0	1 038,0	1 038,0
HBV ekonomisk förening			80,0	80,0
Bostadsrättsföreningen Riddarsporren			428,0	428,0
Andelar bostadsrättsföreningar	3 139,4	3 139,4	3 256,0	3 256,0
Kommuninvest	47 301,3	47 301,3	47 301,0	47 301,0
Övrig andelar			25,0	1,0
Summa	51 478,7	51 478,7	52 128,0	52 104,0
Summa totalt aktier och andelar	219 362,7	148 405,2	57 790,0	57 766,0
Utlämnade lån				
Norrtälje Energi AB	470 000,0	470 000,0		
Campus Roslagen AB	250 294,1	237 735,2		
Roslagsbostäder AB	980 244,0	983 644,0		
Norrtälje vatten och avfall AB	1 320 103,0			
Väddö IF	7 256,7	7 173,5	7 257,0	7 174,0
Kommunalförbundet Ågarsamverkan i Norrtälje Sjukvård	27 500,0	27 500,0		
Kommunalförbundet Ågarsamverkan i Norrtälje Sjukvård Nedskrivning	-11 125,0	-11 125,0		
Rimbo Ryttare	718,1	718,1	718,1	718,1
VA-lån	5 301,6	6 339,5	5 362,0	6 400,0
Övriga	250,0	250,0	230,0	250,0
Kortfristig del av långfristig utlåning		-8 015,0		-332,6
Summa utlämnade lån	3 050 542,5	1 714 220,3	13 567,1	14 209,5
Andra långfristiga fordringar			15	15,0
Totalt finansiella anläggningstillgångar	3 269 905,2	1 862 625,5	71 372,1	71 990,5

NOT 11 2 FINANSIELL FORDONSLEASING

	KOMMUNEN		KONCERNEN	
	2021 31 aug	2020 31 aug	2021 31 aug	2020 31 aug
Netto bokfört värde vid årets ingång	5,9	0,0	0,0	0,0
Akkumulerade anskaffningsvärden vid årets ingång	5,9	0,0	0,0	0,0
Anskaffningar *		5,9	5,9	5,9
Övriga förändringar				
Summa ackumulerade anskaffningsvärden	5,9	5,9	5,9	5,9
Akkumulerade avskrivningar vid årets ingång	0,0	0,0	0,0	0,0
Årets avskrivningar				
Övriga förändringar				
Summa ackumulerade avskrivningar	0,0	0,0	0,0	0,0
Netto bokfört värde vid årets utgång	5,9	5,9	5,9	5,9

* Finansiell leasing har redovisats från 2020, posten ingick tidigare i den operationella posten.

NOT 12 KORTFRISTIGA FORDRINGAR

	KOMMUNEN		KONCERNEN	
	2021 31 aug	2020 31 aug	2021 31 aug	2020 31 aug
Kundfordringar	22,2	100,9	71,4	133,6
Momsfordran	21,4	21,7	31,9	32,8
Kortfristig del av långfristig utlåning		8,0	0,0	0,3
Diverse kortfristiga fordringar	51,6	34,2	65,9	56,8
Upplupna skatteintäkter	239,8	239,8	239,8	239,8
Skattekonto	50,8	55,9	69,3	71,3
Förubetalda kostnader och upplupna intäkter	71,0	78,9	167,8	156,9
Summa	456,8	539,4	646,0	691,4

NOT 13 KASSA/BANK

	KOMMUNEN		KONCERNEN	
	2021 31 aug	2020 31 aug	2021 31 aug	2020 31 aug
Kassa				
Bank	233,6	58,0	615,4	419,1
Koncernkonto/plusgiro			289,0	180,2
Kpa	0,0	0,0	0,2	0,2
Övrigt				
Summa	233,6	58,0	904,6	599,4

NOT 14 EGET KAPITAL KOMMUNEN

	KOMMUNEN	
	2021 31 aug	2020 31 aug
Resultatutjämningsreserv	94,0	94,0
Övrigt eget kapital	2 239,5	1 999,9
Ingående eget kapital	2 333,5	2 093,9
Årets resultat via resultaträkningen	222,5	168,5
Resultatutjämningsreserv	94,0	94,0
Övrigt eget kapital	2 242	1 999,9
Avsättningar bokade över eget kapital		73,1
Utgående eget kapital	2 558,1	2 335,5

NOT 15 EGET KAPITAL KONCERNEN

	KONCERNEN	
	2021 31 aug	2020 31 aug
Norrtälje Kommun	2 558,1	2335,5
Norrtälje Kommunhus AB	108,6	31,4
Norrtälje Energi AB	221,6	184,7
Roslagsbostäder AB	244,2	236,6
Campus Roslagen AB	95,9	90,7
Kommunalförbundet sjukvård och omsorg i Norrtälje	22,2	4,1
Norrtälje Tak & Fasad	0,2	0,2
Smeden 1	0,3	0,3
Tingshuset i Norrtälje AB	0,0	1,5
Norrtälje Vaktmästaren 6 AB	0,6	0,6
Markros Förvaltning AB	0,1	0,2
Norrtälje Vatten och Avlopp AB	93,4	1,0
Interna poster	-675,2	-483,3
Summa eget kapital koncernen	2 670,0	2 403,6

NOT 16 AVSÄTTNINGAR

	KOMMUNEN		KONCERNEN	
	2021 31 aug	2020 31 aug	2021 31 aug	2020 31 aug
Avsättning ordinarie pension	336,5	298,7	658,5	594,7
Avsättning garanti/visstidspension	0,0	0,2	0,0	0,2
Summa avsättning pension	336,5	298,9	658,5	594,9
Avsättning särskild löneskatt ordinarie pensioner	81,6	72,4	83,0	73,6
Avsättning särskild löneskatt garantipensioner	0,0	0,0	0,0	0,0
Summa avsättning löneskatt	81,6	72,4	83,0	73,7
Summa avsättning pension & löneskatt	418,1	371,3	741,5	668,6
Andra avsättningar	10,8	9,1	99,5	97,6
Summa	428,9	380,4	841,0	766,2

Specifikation av avsättning till pensioner	KOMMUNEN		KONCERNEN	
	2021 31 aug	2020 31 aug	2021 31 aug	2020 31 aug
Ingående avsättning	369,7	344,5	668,6	607,5
Nyintjänad pension	31,2	24,9	46,0	34,9
Varav förmånsbestämd ålderspension	24,4	19,5	35,9	27,2
– Varav särskild avtalspension	6,4	5,1	9,4	7,2
– Varav efterlevnads-pension	0,4	0,3	0,6	0,5
Sänkning av diskonteringsräntan	0,0	0,0	11,7	20,7
Pensionsutbetalningar	-6,4	-9,3	-10,6	-14,6
Ränte- och basbeloppsuppräknings	4,0	7,5	7,2	14,8
Övrigt	8,9	-3,2	9,4	-0,1
Förändring av löneskatt	9,2	5,2	9,3	5,4
Utgående avsättning	416,5	369,7	741,5	668,6
Aktualiseringsgrad	97%	97%	97%	97%

Specifikation av andra avsättningar	KOMMUNEN		KONCERNEN	
	2021 31 aug	2020 31 aug	2021 31 aug	2020 31 aug
Uppskjuten skatteskuld Not 23	0,0	0,0	88,7	88,5
Avsättning deponi IB	9,4	9,4	9,4	20,2
Avsättning deponi året	0,0	0,0	0,0	0,0
Förändring deponi året	1,4	0,0	1,4	-10,8
Avsättning deponi UB	10,8	9,4	10,8	9,4
Summa andra avsättningar	10,8	9,4	99,5	97,9

NOT 17 LÅNGFRISTIGA SKULDER

	KOMMUNEN		KONCERNEN	
	2021 31 aug	2020 31 aug	2021 31 aug	2020 31 aug
Affärsbanker/kreditinstitut	3 577,3	3 479,7	3 967,3	3 869,7
Obligationslån		0,0	0,0	0,0
Övriga långfristiga skulder (NV)	23,1	20,5	36,9	34,2
Kommande års amorteringar	-1 203,2	-1 003,2	-1 343,2	-1 003,2
Långfristiga förutbetalda intäkter	15,2	513,9	527,8	513,9
Summa	2 412,5	3 010,9	3 188,8	3 414,7

Uppgifter om lån i banker och kreditinstitut	KOMMUNEN		KONCERNEN	
	2021 31 aug	2020 31 aug	2021 31 aug	2020 31 aug
Genomsnittlig ränta		1,06%		1,14%
Genomsnittlig räntebindningstid		3,41		3,35
Lån som förfaller inom (mkr)				
1 år	1 203,2	1 003,2	1 343,2	1 003,2
2 år	328,2	303,2	325,0	543,2
3 år	603,2	628,2	700,0	628,2
4 år	503,2	603,2	650,0	603,2
5 år eller senare	939,8	942,1	949,2	1 092,1
Summa	3 577,6	3 479,9	3 967,3	3 869,9

NOT 17 FORTS.**Låneskuldens förfallostruktur 2020-12-31**

Norrtälje Kommun	2020	2021	2022	2023	2024	2025-	Totalt
Obligationslån		0,0	0,0	0,0	0,0	0,0	0,0
Certifikat		500,0				0,0	500,0
Kommuninvest		350,0	303,2	628,2	603,2	833,4	2 718,0
Övriga banklån		153,2				108,7	261,9
Summa	0,0	1 003,2	303,2	628,2	603,2	942,1	3 479,9

Kommunkoncern	2020	2021	2022	2023	2024	2025-	Totalt
Obligationslån							0,0
Certifikat		500,0					500,0
Kommuninvest		350,0	543,2	628,2	603,2	983,4	3 108,0
Övriga banklån		153,2				108,7	261,9
Summa	0,0	1 003,2	543,2	628,2	603,2	1 092,1	3 869,9

Låneskuldens förfallostruktur 2021-08-31

Norrtälje Kommun	2021	2022	2023	2024	2025-	Totalt
Obligationslån						0,0
Certifikat	500,0					500,0
Kommuninvest	550,0	328,2	603,2	503,2	824,1	2 808,7
Övriga banklån	153,2				115,7	268,9
Summa	1 203,2	328,2	603,2	503,2	939,8	3 577,6

Kommunkoncern	2021	2022	2023	2024	2025-	2025-	Totalt
Obligationslån							0,0
Certifikat	500,0						500,0
Kommuninvest	690,0	328,2	703,2	653,2	824,1		3 198,7
Övriga banklån	153,2				115,7		268,9
Summa	1 343,2	328,2	703,2	653,2	939,8	0,0	3 967,6

NOT 17 FORTS.

	KOMMUNEN		KONCERNEN	
	2021 31 aug	2020 31 aug	2021 31 aug	2020 31 aug
Tillgångsslag				
Obligationer utgivna av svenska staten	0,0	0,0	0,0	0,0
Obligationer utgivna av svenska bank- och bolåneinstitut	0,0	0,0	0,0	0,0
Marknadsnoterade aktier	0,0	0,0	0,0	0,0
Summa	0,0	0,0	0,0	0,0

	KOMMUNEN		KONCERNEN	
	2021 31 aug	2020 31 aug	2021 31 aug	2020 31 aug
Verkligt värde				
Ränteswappar	-8,7	-20,3	-18,7	-32,7
Valutaterminer				

	KOMMUNEN		KONCERNEN	
	2021 31 aug	2020 31 aug	2021 31 aug	2020 31 aug
Genomsnittlig räntebindningstid				
Exklusive räntesäkringar	1,83	1,95	1,82	1,97
Inklusive räntesäkringar	3,07	3,41	2,98	3,35

	KOMMUNEN		KONCERNEN	
	2021 31 aug	2020 31 aug	2021 31 aug	2020 31 aug
Genomsnittlig ränta				
Exklusive räntesäkringar	0,43%	0,51%	0,42%	0,49%
Inklusive räntesäkringar	0,60%	1,06%	0,68%	1,14%

	KOMMUNEN		KONCERNEN	
	2021 31 aug	2020 31 aug	2021 31 aug	2020 31 aug
Erlagd och erhållen ränta på ränteswapparna redovisas netto som en del av räntekostnaderna i resultaträkningen.	-7,9	-18,6	-13,4	-24,4

NOT 18 KORTFRISTIGA SKULDER

	KOMMUNEN		KONCERNEN	
	2021 31 aug	2020 31 aug	2021 31 aug	2020 31 aug
Kortfristiga skulder till kreditinstitut	1 203,2	1 003,2	1 343,2	1 003,2
Personalens preliminärskatt	20,1	24,0	35,3	36,4
Upplupna arbetsgivaravgifter	23,7	27,3	47,7	48,3
Upplupna semester och lön	41,7	105,7	90,8	118,1
Leverantörsskulder	22,9	73,1	104,2	121,1
Upplupna pensionskostnader	29,6	40,2	46,8	57,6
Förutbetalda intäkter	25,7	91,6	30,5	117,4
Övriga	634,5	543,8	838,6	792,1
Summa	2 001,4	1 908,9	2 537,0	2 294,1

NOT 19 STÄLLDA PANTER OCH ANSVARSFÖRBINDELSER

	KOMMUNEN	
	2021 31 aug	2020 31 aug
Borgensåtaganden		
Tiohundra AB pensioner		291,2
NKAB, kommunal borgen, reverslån		390,0
Idrottsföreningar		7,4
Övriga (bostadrättsför mfl)		13,3
Salmunge avfallsanläggning		10,8
Summa borgen	421,5	701,9
Skuldförbindelse Norrvatten		5,1
Operationella leasing *		414,2
Summa Operationella leasing	414,2	505,0
Pensionsförpliktelser		800,6
Pensionsförpliktelser löneskatt		194,2
Summa Pensionsförpliktelser	994,8	993,4
Totalt	1 830,5	2 205,4

* Ur summa operationell leasing har för 2020 den del som avser finansiell leasing brutits ut.

NOT 19 FORTS.

	KOMMUNEN	
Specifikation av ansvarsförbindelse avseende pensioner	2021 31 aug	2020 31 aug
Ingående ansvarsförbindelse	982,4	1018,1
Ränte och basbeloppsuppräknings	11,6	23,7
Ändring av försäkringstekniska grunder		
Nyintjänad pension		
Pension till efterlevande		
Årets pensionsutbetalningar	-33,4	-51,1
Övrigt	-2,1	-2,9
Minskning av ansvarsförbindelse genom tecknande av försäkring/överföring till stiftelse		
Ökning/minskning av ansvarsförbindelse med anledning av värdeförändring på stiftelsens tillgångar		
Förändring av löneskatt	0,8	-5,4
Grundändring		0,0
Utgående ansvarsförbindelse för pensioner inkl löneskatt	959,3	982,4
Skuldförbindelse i Norrvatten	5,1	5,1

Övriga upplysningar om pensioner

	KOMMUNEN		KONCERNEN	
	Utfall 2021	Utfall 2020	Utfall 2021	Utfall 2020
Politiker	9	9	9	9
Tjänstemän	0	0	0	0
Externa styrelseledamöter	0	0	0	0
Aktualiseringsgrad	97%	97%	97%	97%

Norrtälje kommun har ingångna finansiella leasingavtal sedan 2020-01-01.

Norrtälje kommun har som medlem i Kommuninvest ingått en solidarisk borgen såsom för egen skuld för Kommuninvest i Sverige AB:s samtliga nuvarande och framtida förpliktelser. Samtliga kommuner som var medlemmar i Kommuninvests ekonomiska föreningar har ingått likalydande borgensförbindelser. Mellan samtliga medlemmar i Kommuninvest ekonomiska förening har ingåtts ett regressavtal som reglerar fördelningen av ansvaret mellan medlemskommunerna vid ett eventuellt ianspråktagande av ovan nämnd borgensförbindelse.

Enligt regressavtalet ska ansvaret fördelas dels i förhållande till storleken på de medel som respektive medlemskommun lånat av Kommuninvest Sverige AB, dels i förhållande till storleken på medlemskommunernas respektive i Kommuninvest ekonomiska förening.

Framtida minimileaseavgifter (mnkr)	<1 år	1-5 år	>5 år
Fastigheter och anläggningar	117 795,6	120 697,9	115 378,1
Lös egendom	8 518,5	3 384,5	0,0
Datautrustning	5 585,8	2 834,6	0,0
Totalt	131 900,0	126 917,0	115 378,1

Framtida minimileaseavgifter är beräknat på ett annat sätt per 2020-12-31. Föregående år har ej justerats då det ansågs vara rätt.

Solidarisk borgen i Kommuninvest

Norrtälje kommun har i Februari 2011 ingått en solidarisk borgen såsom för egen skuld för Kommuninvest i Sverige AB:s samtliga nuvarande och framtida förpliktelser. Samtliga kommuner och regioner som per 2020-12-31 var medlemmar i Kommuninvests ekonomiska föreningar har ingått likalydande borgensförbindelser.

Mellan samtliga medlemmar i Kommuninvest ekonomiska förening har ingåtts ett regressavtal som reglerar fördelningen av ansvaret mellan medlemmarna vid ett eventuellt ianspråktagande av ovan nämnd borgensförbindelse. Enligt regressavtalet ska ansvaret fördelas dels i förhållande till storleken på de medel som respektive medlem lånat av Kommuninvest Sverige AB, dels i förhållande till storleken på medlemmarnas respektive insatskapital i Kommuninvest ekonomiska förening.

Vid en uppskattning av den finansiella effekten av Norrtälje kommuns ansvar enligt ovan nämnd borgensförbindelse, kan noteras att per 2020-12-31 uppgick Kommuninvest i Sverige AB:s totala förpliktelser till 501 229 801 864 kronor (460 925 942 275) och totala tillgångar till 525 483 415 941 kronor (460 364 563 304). Norrtälje Kommuns andel av de totala förpliktelserna uppgick till 3 531 263 267 kronor (3 285 116 199) och andelen av de totala tillgångarna till 3 703 052 056 kronor (3 277 899 467).

Skuldförbindelse i Norrvatten

Kommunalförbundet Norrvatten (Org nr: 222000-0158) redovisar i årsredovisningen respektive kommuns andel av förbundets tillgångar och skulder enligt regler i Kommunallag och Förbundsordning. Andelen beräknas enligt förbundsordningen utifrån varje medlemskommuns ackumulerade dricksvattenförbrukning från förbundets bildande 1926. Total skuldförbindelse för förbundet var 2020-12-31 1 017 859 tkr (915 502 tkr) varav Norrtäljes andel uppgår till 0,50% (0,41%) vilket motsvarar 5 089 tkr (3 754 tkr).

NOT 20 SAMMANSTÄLLDA RÄKENSKAPERNA

	KONCERNEN	
	Utfall 2021	Utfall 2020
Skatt året		
Roslagsbostäder AB		-2,4
Norrtälje Energi AB		-0,078
Norrtälje Kommunhus AB		-3,0
Campus Roslagen AB		-0,1
TioHundra AB		-9,1
Övriga bolag		-0,3
Summa Skatt året	0,0	-14,9
Skatt uppskjuten		
Norrtälje Kommunhus AB		
Campus Roslagen AB		
Roslagsbostäder AB		-2,965
Norrtälje Energi AB		-6,19
Norrtälje Tak & Fasad AB		
TioHundra AB		-3,914
Summa Skatt uppskjuten	0,0	-13,1
Summa skatt	0,0	-27,994

NOT 21 SAMMANSTÄLLDA RÄKENSKAPERNA

	KONCERNEN	
	Utfall 2021	Utfall 2020
Skatteskuld		
Roslagsbostäder AB	44,5	44,489
Norrtälje Energi AB	40,1	40,1
Övrigt	4,1	3,9
Summa	88,7	88,522

NOT 22 SAMMANSTÄLLDA RÄKENSKAPERNA**Koncernen**

Koncernredovisningen har upprättats enligt förvärvsmetoden, vilket innebär att kommunens (moderbolagets) bokförda värde på aktier i dotterbolaget eliminerats mot dotterbolagets egna kapital vid förvärvet. Materiella anläggningstillgångar har delats upp på betydande komponenter när komponenterna har väsentligt olika nyttjandeperioder.

NOT 23 SÄSONGSVARIATIONER

Snö och halkbekämpning, vinterväghållningen samt media kostnader är periodiserade i budget 2021. Den faktiska semesterskulden bokas varje månad enligt uttagna listor från lönesystemet. Per T2 2021 är skulden väldigt låg på grund av uttagen semester samt personal på skolan har inte upparbetningen av semesterlöneskulden påverkat mycket.

KASSAFLÖDESANALYS

Not	KOMMUNEN			KONCERNEN		
	Aug 2021	Aug 2020	Dec 2020	Aug 2021	Aug 2020	Dec 2020
Den löpande verksamheten						
Periodens resultat	222,5	205,0	168,7	267,8	253,0	296,0
Justeringar för poster som inte ingår i kassaflödet, mm	1 143,9	109,0	340,0	251,8	253,0	456,1
Medel från verksamheten före förändring av rörelsekapital	366,4	314,0	508,6	519,6	506,0	752,1
Ökning/minskning kortfristiga fordringar	82,6	-32,0	-23,9	45,4	-34,0	-6,3
Ökning/minskning förråd och varulager	-16,5	-262,0	23,3	-22,7	-261,0	26,9
Ökning/minskning kortfristiga skulder	92,4	199,0	-88,3	242,9	208,0	-93,8
Kassaflöde från den löpande verksamheten	524,9	219,0	419,7	785,2	419,0	678,9
Investeringsverksamheten						
Investering i immateriella anläggningstillgångar	-0,4	-1	-1	-0,4	-1,0	-0,7
Investering i materiella anläggningstillgångar	-158,7	-350	-602	-274,3	-433,0	-730,6
Försäljning av materiella anläggningstillgångar	1 810,3			0,0		38,0
Investering i finansiella anläggningstillgångar	0,0		-6	0,0	-56,0	-5,9
Försäljning av finansiella anläggningstillgångar	30,6			30,6		
Aktieägartillskott, lämnade	-90,0		0	0,0		0,4
Kassaflöde från investeringsverksamheten	1 591,9	-351,0	-608,5	-244,1	-490,0	-698,7
Finansieringsverksamheten						
Förändring av långfristiga skulder	-598,4	151	-47	-225,9	167,0	-30,6
Upptagna nya lån	100,0		500	100,0	-8,0	540,0
Amortering av långfristiga skulder	-100,0	-27	-203,15	-100,0		-243,2
Minskning av pensionsskuld	-6,4		-9,3	-10,6		-14,6
Ökning långfristiga fordringar	-1 336,3		-8,3	0,6		-7,3
Minskning av långfristiga fordringar						
Ökning långfristiga skulder						
Kassaflöde från finansieringsverksamheten	-1 941,2	124,0	232,5	-235,9	159,0	244,4
Kassaflöde för perioden	175,6	-8,0	43,7	305,2	88,0	224,5
Årets kassaflöde						
Likvida medel vid årets början	58,0	14,0	14,3	599,4	375,0	374,9
Likvida medel vid periodens slut	233,6	6,0	58,0	904,6	463,0	599,4
Förändring	175,6	-8,0	43,7	305,2	88,0	224,5
Not 1 Specifikation av ej likviditetspåverkande poster						
Justering för av- och nedskrivningar	100,7	126	193	192,5	186,0	282,8
Justering för gjorda övriga avsättningar	54,9	24	36	85,5	53,0	88,1
Justering för övriga ej likviditetspåverkande poster	-11,7	-41	38	-26,2	14,0	12,1
Justering direkt mot egna kapitalet	0,0		73	0,0		73,1
Justeringar för poster som inte ingår i kassaflödet, mm	143,9	109,0	340,0	251,8	253,0	456,1

7. Ord och begreppsförklaringar

Anläggningstillgångar Fastigheter och inventarier som ska användas en längre period. Delas upp i materiella tillgångar, till exempel inventarier, utrustning, mark och byggnader och immateriella tillgångar, till exempel IT-system.

Ansvarsförbindelse Upplyningspost som finns med till balansräkningen, inom linjen, men som inte ingår i balansräkningens siffror.

Avkastning Lönsamhet.

Avskrivning Planmässig värdeminskning av anläggningstillgångar för att fördela anskaffningskostnaden över tillgångens beräknade nyttjandeperiod.

Avsättning Utgörs av de betalningsförpliktelser som är säkra eller sannolika till sin existens, men det finns osäkerhet beträffande beloppets storlek eller tidpunkten för betalning, till exempel avsättning till pensioner.

Balansomslutning Summan av balansräkningens tillgångar eller summan av balansräkningens eget kapital, avsättningar och skulder.

Balansräkning Visar den ekonomiska ställningen vid årets slut uppdelat på tillgångar, eget kapital, avsättningar och skulder.

Bokfört värde Det värde som en tillgång är upptagen till i bokslutet.

Eget kapital Skillnaden mellan tillgångar och skulder och avsättningar. Kommunens egna kapital består av anläggningsskapital (bundet kapital i anläggningar för stadigvarande bruk) och rörelsekapital (fritt kapital för framtida drift- och investeringsändamål).

Extraordinära intäkter/kostnader Saknar tydligt samband med ordinarie verksamhet och är av sådan art att de inte förväntas inträffa ofta eller regelbundet samt uppgår till väsentliga belopp.

Finansiellt leasingavtal Äganderätten kan övergå till leasetagaren (kommunen), vilket innebär att de ekonomiska risker och fördelar som är förknippat med ägandet också övergår.

Juridisk person Juridisk term för sammanslutning som äger en rättskapacitet, exempelvis Aktiebolag.

Jämförelsestörande poster Resultat av händelser eller transaktioner som inte är extraordinära men som är viktiga att uppmärksamma vid jämförelser med andra perioder.

Kassaflödesanalys Beskriver hur kommunen fått in pengar under året och hur de använts.

Koncernredovisning Sammanställning av resultaträkningar och balansräkningar för olika juridiska personer i vilka Kommunen har ett betydande inflytande. Ger en helhetsbild av ekonomiska åtaganden oavsett i vilken juridisk form verksamheten bedrivs.

Kortfristiga fordringar och skulder Fordringar och skulder som ska betalas inom ett år.

Likvida medel Pengar i kassa, på bank och giro samt kortfristiga placeringar i värdepapper.

Likviditet Visar betalningsförmåga på kort sikt.

Löneskatt Arbetsgivarens skatt på pensionsförmåner till anställda.

Omsättningstillgång Tillgångar som förväntas innehas under kort tid, exempelvis kundfordringar och förråd. Tillgångarna kan snabbt omsättas till likvida medel.

Operationellt leasingavtal Ett leasingavtal som inte är ett finansiellt leasingavtal.

Periodisering Fördelning av kostnader och intäkter till rätt redovisningsperiod.

Resultaträkning Sammanfattar intäkter och kostnader samt visar årets förändring av det egna kapitalet (årets resultat).

Soliditet Visar betalningsförmåga på lång sikt. Soliditet uttrycks vanligen som eget kapital i förhållande till totala tillgångar.





KONTAKTUPPGIFTER

Norrtälje kommun

Box: 800, 761 28 Norrtälje

Telefon: 0176-710 00

E-post: kontaktcenter@norrtalje.se

norrtalje.se