

# Mål & budget 2019- 2021



NORRTÄLJE  
KOMMUN





## Innehåll

1	INLEDNING	6
2	VISION	8
3	VÄRDEGRUND	9
4	KOMMUNFULLMÄKTIGES ÖVERGRIPANDE MÅL OCH GOD EKONOMISK HUSHÅLLNING	10
4.1	Kommunfullmäktiges övergripande mål 2019-2021	10
4.2	God ekonomisk hushållning	11
5	EN SAMMANHÅLLEN KOMMUN	12
6	BARN OCH UNGAS FRAMTID	15
7	EN TRYGG KOMMUN FÖR ALLA	16
8	HÅLLBAR TILLVÄXT OCH UTVECKLING	18
9	NORRTÄLJE KOMMUN SOM ARBETSGIVARE	20
9.1	Norrtälje kommuns övergripande personalmål och mått	20
10	JÄMSTÄLLDHET	23
11	KOMMUNENS HÅLLBARHETSARBETE	24
12	HÅLLBAR STYRNING, NORRTÄLJES STYR- OCH LEDNINGSSYSTEM	26
12.1	Arbetsätt och strukturer i styr- och ledningssystemet	26
12.2	Kvalitet	27
12.3	Uppföljning och resultat	28
13	KOMMUNFULLMÄKTIGES STYRDOKUMENT – POLICYS, PROGRAM, PLANER	29
14	INTERN KONTROLL	30
15	OMVÄRLD OCH FÖRUTSÄTTNINGAR	32
15.1	Omvärld	32
15.2	Befolkningsprognos för Norrtälje	32
15.3	Fastighet och lokalförsörjning	33
15.4	Långsiktig finansiell analys och långsiktig kompetensförsörjningsanalys	34
16.	NORRTÄLJE KOMMUN	35
16.1	Ekonomi	35
16.2	Finansiering	37
17.	NORRTÄLJE KOMMUNKONCERN	45
18.	NÄMNDER	46
18.1	Kommunstyrelsen och kommunfullmäktige	48
18.2	Överförmyndare	52
18.3	Val- och demokratinämnd	54
18.4	Kommunal revision	56
18.5	Barn- och skolnämnd	58
18.6	Utbildningsnämnd	64
18.7	Bygg- och miljönämnd	70
18.8	Kultur- och fritidsnämnd	72
18.9	Socialnämnd	74
18.10	Teknik- och klimatnämnd	80
19	KOMMUNALFÖRBUNDET SJUKVÅRD OCH OMSORG I NORRTÄLJE OCH TIOHUNDRA AB	82
20	NORRTÄLJE KOMMUNHUSKONCERN	84
20.1	Koncernens ekonomi	85
20.2	Koncernens investeringsplan och lånebehov	86
21	PROCESSEN I STYR- OCH LEDNINGSSYSTEMET	87
22	RÄKENSKAPER	88



# En politik för bättre skola, företagsklimat och ökad trygghet i hela kommunen

Norrtälje kommun erbjuder stora möjligheter för människor och företag att förverkliga sina drömmar. Här finns plats och möjligheter för fler företag att etablera sig och befintliga företag att växa. Här finns plats för människor att uppfylla sina boendedrömmar. Samtidigt står vi inför stora utmaningar framöver. Kunskapsresultaten och tryggheten i skolan måste öka, företagsklimatet förbättras och välfärden utvecklas. För att klara dessa utmaningar behövs ordning och reda i ekonomin, där pågående och kommande investeringar finansieras hållbart. I samma anda behöver vi öppna upp Norrtälje kommun för fler välfärdsaktörer och välkomnar ökad valfrihet och nya idéer.

Moderaterna, Centerpartiet, Liberalerna och Kristdemokraterna samarbetar i Allians för Norrtälje kommun. Alliansen i Norrtälje kommun vill understödja en stark utveckling och se till att tillväxten och framtidsstron ska komma alla invånare till del. I denna budget görs flera framtidssatsningar som är viktiga såväl här och nu som långsiktigt.

I takt med att Norrtälje kommun växer och utvecklas måste också politiken möjliggöra för människor att bosätta sig i hela kommunen. Nyligen passerade kommunen 60 000 invånare och vårt mål är att vi ska vara 77 000 invånare senast 2040. För att lyckas med detta uppmanar vi en mångfald av boendeformer. Oavsett om man letar efter en lägenhet i stadsmiljö eller lantligt villaliv så är möjligheten för människor att förverkliga sina bostadsdrömmar en av politikens främsta uppgifter. Vi har höga ambitioner för bostadsbyggandet och vill se 1 000 nya bostäder per år.

Med tillväxt ställs också andra krav på arbetsmarknad och infrastruktur. För Alliansen är det viktigt med ett gott företagsklimat lokalt. Norrtälje kommun behöver en politisk ledning som förstår näringslivets villkor. För en sak är vi övertygade om: det är företagen som skapar jobb och bidrar till vår välfärd. Här har Norrtälje kommun stora behov av förbättring. När vi nu står inför en situation att konjunkturen kan komma att vända nedåt så behöver vi få fler i arbete. Fyra av fem jobb skapas i de små företagen. Därför är det så viktigt att vi minskar regelbördan och tydliggör tillämpningen av lagar och regler. Inget företag ska avstå en etablering eller utveckling i Norrtälje kommun för att det är krångligt eller att det saknas mark.

Hela kommunen ska leva. Vi tar tillvara de möjligheter som finns i skärgård och landsbygd, och pekar ut en långsiktigt hållbar utveckling genom Landsbygds- och skärgårdsutvecklingsprogrammet. Det ska finnas god, kvalitativ och tillgänglig service i våra serviceorter, vilket ger möjlighet att bo och verka på landsbygden i hela kommunen. Bredband åt alla är viktigt, inte minst för möjligheterna att starta och driva företag på landsbygden.

Nyckeln till en hållbar framtid är moderna lösningar och teknisk utveckling. Kommunen ska göra

det möjligt för invånarna att göra smarta miljö- och klimatval.

Skolan är den strategiskt viktigaste framtidsfrågan för Norrtälje kommun. Med fokus på kunskap, trygghet, ordning och trivsel ska skolresultaten höjas. Synen på kunskap och bildning måste uppvärderas i Norrtälje kommun. Samtidigt måste ungdomar introduceras för entreprenörskap tidigare i skolan och gymnasieungdomar ges möjlighet att pröva på sommarentreprenörskap som ett alternativ till kommunala sommarjobb. Klassresan börjar i klassrummet och kunskap är biljetten vidare i livet. Därför sätter Alliansen skolan först.

Alla barn har rätt till en meningsfull fritid. Därför satsar kommunen på "En sommar för alla", avgiftsfria sommarlovsaktiviteter för barn och unga. Detta främjar ungas hälsa, integration och skapar kontaktytor mellan barn och unga från olika sociala bakgrunder.

Att alla har ett jobb att gå till är grunden för vårt gemensamma samhällsbygge. Företagandet är grunden för sysselsättningen. Därför arbetar vi aktivt för att förenkla för företag att etablera sig och växa. Planberedskap för verksamhetsmark prioriteras och kommunens företag ska så långt det är möjligt kunna delta i kommunens upphandlingar. Så stimulerar vi lokal produktion och fler arbetstillfällen.

I vår kommun ska alla kunna känna sig trygga, oavsett om man går i skolan, behöver stöd och hjälp eller rör sig utomhus. Alla kommunens invånare ska känna att de kan lita på att vården och omsorgen finns där och håller hög kvalitet när de behöver den. Genom Norrtäljemodellen med Tiohundra skapar vi en mer sammanhållen vård- och omsorg samtidigt som skattepengarna används mer effektivt. Stort fokus läggs på innovativa lösningar för att öka tryggheten för våra äldre i behov av stöd. Därför är det också prioriterat att ta fram byggbar mark för boendeformer som passar äldres behov.

Genom denna budget i balans tar vi ansvar för ekonomin och prioriterar långsiktig hållbarhet med hög kvalitet inom välfärden. Genom kloka investeringar, med fortsatt tydliga prioriteringar och väl valda avvägningar, bygger vi framtidens kommun tillsammans i hjärtat av Roslagen.





# 1. Inledning

Norrtälje kommun verkar för en god och hållbar ekonomisk, social, ekologisk och demokratisk utveckling som kommer hela kommunen och alla dess invånare till del. Detta skapar förutsättningar för en offentlig service som är tillgänglig, håller hög kvalitet och erbjuder invånarna valfrihet och goda påverkansmöjligheter. Alla invånare, oavsett bakgrund eller livssituation, ska ges förutsättningar att kunna leva ett gott liv. Prioriterade målområden är:

- Barn och ungas framtid
- En trygg kommun för alla
- Hållbar tillväxt och utveckling

Kommunkoncernen: Norrtälje kommun, Roslagsbostäder, Norrtälje Energi och Campus Roslagen, samt koncernen Kommunalförbundet sjukvård och omsorg i Norrtälje, arbetar i samverkan för ökad samhällsnytta.

Norrtälje kommun ska vara en sammanhållen kommun. Det innebär att hela kommunen ska växa med vision och värdegrund som plattform.

Resultatbudgeten för planeringsperioden 2019–2021 görs inom en budget i balans, med oförändrad skattesats. Resultatnivån uppgår till cirka 70 mnkr respektive år. Verksamheterna tillförs i snitt 105 mnkr per år, 3,2 procent. Avskrivningar och finansnetto ökar med 23 mnkr per år. Skatteintäkter och statsbidrag ökar med i snitt 133 mnkr per år. Förändringar per nämnd redovisas även i särskilda nämndavsnitt. Satsningar och prioriteringar inom budgeten är bland annat:

- Invånarna ska känna ökad trygghet
- Åtgärder för att stärka skolan
- Stadsarkitekt
- Lokal utvecklingspeng för att stärka det lokala utvecklingsarbetet
- Infrastruktur
- Satsning på museum
- Hoppgrup Rolagsskolan
- Cykelvägar för landsbygden
- Arbetsmarknadsinsatser – från försörjningsstöd till jobb och utbildning
- Nya digitala lösningar
- Spontanidrottsplatser
- Byggnation av förskolor och skolor av privata entreprenörer
- Förstärkning av det fria skolvälet
- Framtagande av och markanvisningstävlingar för alternativa boendeformer (SÄBO, trygghetsboende, mellanboende) för seniorer
- Förbättrat företagsklimat och regelförenklingsarbete
- Inrätta Färsna gård som naturreservat
- Införa kultur- och fritidscheck för ungdomar
- Erbjuder alternativ till enbart musikundervisning på Kulturskolan
- Utökad bredbandsutbyggnad, genom Norrtälje Energi och i samverkan med andra marknadsaktörer
- Framtagande av nya kommunala riktlinjer för byggrätter – färre regleringar av byggnadstyp och procentandel av fastighet som får bebyggas ska anges som norm
- Miljöcertifiering av kommunen
- Inventering av försäljnings- och byggklar mark
- Industrimark
- Stimulera att fler monterar solfångare eller solceller
- Anta en handlingsplan för integration.



## Framtidsutmaningar

Norrtälje kommun är en bra kommun att leva, bo och verka i. Samtidigt står vi inför stora framtidsutmaningar. Framtidens Norrtälje är en hållbar, växande och sammanhållen kommun som tar vara på sina unika möjligheter. Det geografiska läget i en stark tillväxtregion med både lokal och internationell närhet gör Norrtälje kommun attraktivt. Här erbjuds livskvalitet med många trivsamma boendemiljöer, välutbyggd samhällsservice och ett stort utbud av kultur- och fritidsaktiviteter.

Det ska vara enkelt för företagare och civilsamhälle att förverkliga sina idéer i Norrtälje kommun. Genom befolkningstillväxten och en god tillgång på mark för etablering skapas förutsättningar för ett växande näringsliv. Hela kommunen ska växa och utvecklas. Kunskap, utbildning och stärkt innovationskraft står i centrum för en mer diversifierad arbetsmarknad.

En förutsättning för att bedriva en bra verksamhet är en kommunal ekonomi i balans. Det innebär stora utmaningar för kommande planeringsperioder. Utmaningar för en hållbar utveckling i Norrtälje kommun är:

- Barn och ungas möjligheter
- Skolans kunskapsresultat
- Bostadsförsörjning
- Investering i infrastruktur
- Fastigheter och lokalkostnader
- Arbetsmarknad/etablering
- Befolkningsökning och befolkningsstruktur
- Folkhälsa
- Ekologisk, social och ekonomisk hållbarhet
- Kompetensförsörjning

## 2. Vision

### Norrtälje kommun – global livsstil, lokalt liv

Norrtälje kommun har en vision om framtiden. Den pekar ut färdriktningen på kort och lång sikt, både för kommunkoncernens organisation och för Norrtälje som kommun. Visionen visar vår strävan att skapa attraktionskraft, tillväxt och en kommun som ger alla invånare möjlighet att leva det liv var och en vill leva. Alla kan och får vara med och bidra till utvecklingen.

### Frihet

#### DITT SÄTT ATT LEVA

I Norrtälje kommun har du gott om svängrum att förverkliga dina drömmar, i såväl arbete som fritid. Här möter lugnet i naturen pulsen från Stockholm en spontanresa bort. Lev ut din frihet på stora ytor eller i liten vrå.

### Förtroende

#### TRYGGHET PÅ DINA VILLKOR

I Norrtälje kommun är alla välkomna. Tillsammans utgör vi en stadig grund att stå på, där du har chansen att forma ditt eget liv, oavsett vem du är. Här finns mycket plats för många möjligheter.

### Framtid

#### HÅLLBAR TILLVÄXT I ATTRAKTIV MILJÖ

Norrtälje är en kommun med gamla traditioner och nya idéer. Vi tar tillvara de historiska rötterna med blicken vänd framåt. Vi är driftiga och utvecklar vår framtid genom en levande vardag och hållbar utveckling av stad och landsbygd.



## 3. Värdegrund

Värdegrunden är en viktig och avgörande del i arbetet med en hållbar styrning av kommunen. Den beskriver hur vi ser på de som är berörda och beroende av vår verksamhet, den ger också uttryck för vår människosyn, vårt förhållningssätt och hur vi ständigt har kvalitet och effektivitet i fokus.

Höga krav ställs på kommunen när det gäller dialog med invånare, individanpassning, externa kontakter, hög kvalitet och god service på de tjänster kommunen levererar. Denna utveckling kommer med all säkerhet att öka i takt med att nya generationer växer upp. I detta sammanhang är det viktigt att Norrtälje kommun utvecklar hela sin organisations förmåga att möta de växande behoven och förväntningarna. Grunden för detta är den vision och de värden som kommunen ska vila på.

Var och en i organisationen ska vara väl förtrogen med vision och värdegrund och kan agera utifrån de värderingar som styr verksamheten. Bilden av Norrtälje kommun skapas av de upplevelser som människor får av våra tjänster och service samt av hur de bemöts av kommunens medarbetare. Medarbetarnas fulla potential ska tas tillvara i allt utvecklingsarbete med utgångspunkt från vår värdegrund.

### Invånaren först

Vi arbetar för invånaren. I Norrtälje kommun är vi lyhörda för möjligheter och lösningar som möter invånarens behov. Det innebär att:

- vi alltid ska tänka vilket värde det ger för invånaren
- vi har en tydlig, tillgänglig och transparent kommunikation
- vi har ett professionellt, prestigelöst och gott bemötande
- vi skapar tillit genom hög kvalitet i våra verksamheter

### Allas lika värde

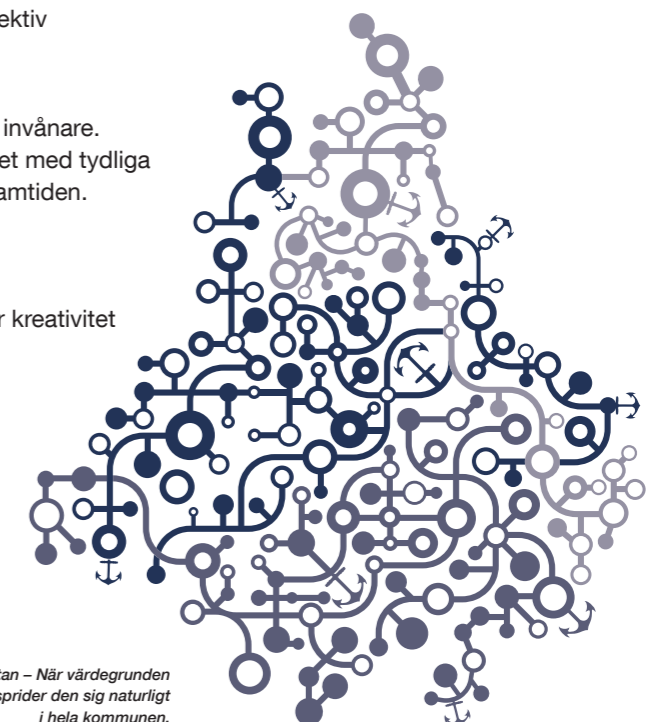
Alla har olika förutsättningar men lika värde. I Norrtälje kommun respekterar vi alla individer oavsett kön, könsidentitet eller könsuttryck, ålder, etnicitet, religion, funktionsnedsättning och sexuell läggning. Det innebär att:

- vi har ett inkluderande förhållningssätt där alla ges samma möjligheter
- vi arbetar aktivt för att alla ska uppleva en rättvis behandling
- vi ser olikheter som en tillgång och styrka
- vi tänker och agerar ur ett jämställdhetsperspektiv

### Höga förväntningar

Vi har höga förväntningar på såväl medarbetare som invånare. I Norrtälje kommun kan du förvänta dig en verksamhet med tydliga mål som möjliggör ett samhälle som är hållbart för framtiden. Det innebär att:

- vi utgår ifrån att alla kan och att alla vill
- vi tar till vara på och skapar förutsättningar för kreativitet och uppmuntrar utveckling
- vi ställer krav och erbjuder utmaningar
- vi har en tillåtande attityd



Värdegrundskartan – När värdegrunden genomsyrar allt sprider den sig naturligt i hela kommunen.



## 4. Kommunfullmäktiges övergripande mål och god ekonomisk hushållning

### 4.1 Kommunfullmäktiges övergripande mål 2019-2021

#### Barn och ungas framtid

I Norrtälje kommun sätts barnen i främsta rummet. Trygga uppväxtvillkor och en lärande skolgång skapar förutsättningar för ett gott liv. Kunskap är den viktigaste faktorn för att stärka varje människas livschanser och mer kunskap är nyckeln till en ljus framtid för barnen och kommunen. Skolresultaten ska förbättras och skillnaden mellan olika skolor minska. Fokus ska ligga på lärande, kunskap och dokumenterat resultat, med höga förväntningar på alla elever och utgångspunkten att alla barn vill och kan lära. Elevernas vilja och lust att lära måste stimuleras av skickliga och uppskattade lärare.

Barn och unga i Norrtälje kommun ska få det stöd de behöver för att växa upp under trygga och jämlika förhållanden och utveckla sin fulla potential. Genom tidiga insatser och förebyggande arbete kan fler barn och unga få en bra uppväxt och ett mer hälsosamt liv. Norrtälje kommun ska vara en kommun som anstränger sig och samverkar för att alla barn ska få möjligheter till goda uppväxtvillkor.

För att uppnå målet för barn och ungas framtid behöver vi arbeta för att:

- alla barn ska få förutsättningar att nå eller överträffa sina kunskapsmål
- barn och ungas hälsa ska stärkas
- alla barn och unga ska ha möjlighet att utvecklas med hjälp av en meningsfull fritid

#### En trygg kommun för alla

I Norrtälje kommun ska invånare och företagare känna sig trygga och säkra. Trygghet har många olika dimensioner och sträcker sig från individens upplevelse av sin egen säkerhet, till att känna trygghet i att få en god ålderdom, till att känna sig trygg att man får stöd och hjälp i tid om den egna förmågan tryter.

Våra äldre har rätt till ett bra och stimulerande liv, även när vård- och omsorgsbehovet ökar. Norrtälje kommun anstränger sig för att skapa sammanhållna vård- och omsorgskedjor för att möta individens behov på bästa sätt.

För att uppnå målet om en trygg välfärd i framkant behöver vi arbeta för att:

- äldre och invånare i behov av stöd ska bemötas med respekt och ges förutsättningar för en meningsfull tillvaro med inflytande över sin vardag, vård och omsorg
- ny teknik implementeras i vård och omsorg
- invånarna ska känna sig trygga och säkra såväl i hemmet som i det offentliga rummet

#### Hållbar tillväxt och utveckling

Norrtälje kommun ska verka för både tillväxt och utveckling. Den hållbara tillväxten är central för att klara kommunens utmaningar idag och imorgon. Norrtälje ska vara en kommun som arbetar aktivt för att stimulera befolkningstillväxt. Invånarantalet ska öka och kommunen som organisation ska på alla nivåer ha beredskap att möta expansionen.

Kommunen verkar för att nyproduktionen av bostäder möter efterfrågan genom en mångfald av bostäder och boendemiljöer. Samhällsbyggnadsplaneringen ska ske med ett välgrundat barnperspektiv. Norrtälje ska vara en kommun som anstränger sig för att företag ska kunna etablera sig, växa och utvecklas inom kommunen. Kunskap, utbildning och stärkt innovationskraft står i centrum - tillsammans med den starka entreprenörsandan som finns i kommunen skapas fler jobb och växande företag. Antalet arbetstillfällen ska öka och fler företag etablera sig. Norrtälje kommun ska även attrahera fler besökare och erbjuda olika typer av attraktiva besöksmål.

För att uppnå målet om en hållbar tillväxt och utveckling behöver vi arbeta för att:

- sysselsättningen ska öka
- folkhälsan ska förbättras
- utbildningsnivån ska höjas
- det ska vara enkelt för invånare och företag att få kontakt med kommunen
- det ska vara enkelt för invånare och företag att göra klimatsmarta val

### 4.2 God ekonomisk hushållning

Norrtälje kommun bedömer god ekonomisk hushållning utifrån en sammanvägd bedömning av:

- särskilt mål och särskilda mått för verksamheten avseende god ekonomisk hushållning
- finansiella mål för god ekonomisk hushållning

För att målen ska anses uppnått krävs att 75 procent är uppnådda.

En viktig faktor för fortsatt god ekonomisk hushållning är god budgethållning och måluppfyllelse. Detta kräver att ekonomistyrningen är fokuserad på prognossäkerhet och följsamhet till budget samt ett sunt ekonomiskt tänkande. Det ställer också stora krav på kommunens flexibilitet och anpassningsförmåga.

#### VERKSAMHETENS MÅL OCH MÅTT FÖR GOD EKONOMISK HUSHÅLLNING

##### VERKSAMHETENS MÅL

MÅTT GOD EKONOMISK HUSHÅLLNING	2018 MÅLVÄRDE	2019 MÅLVÄRDE	2020 MÅLVÄRDE	2021 MÅLVÄRDE
Återkopplingstid (inom 1 arbetsdag)	100%	1,0	1,0	1,0
Befolkningsökning (alla)	61 600	62 600	63 600	64 600
Befolkningsökning (kvinnor)	30 500	31 100	31 600	32 200
Befolkningsökning (män)	31 100	31 500	32 000	32 400
Kostnad per mottagen röst	56 kr	56 kr	-	-
KS Lönegapet mellan kvinnor och män ska minska för kommunens anställda, jämförbara anställningar	0	0	0	0
Energieffektivisering – minska kommunens energiförbrukning kWh/kvm	171	122	119	117
Lokaleffektivitet – kvm outhyrd yta/totalyta	4,5%	4,0%	3,8%	3,8%
Handläggningstid median kalenderdagar – PBL	23	26	25	24
Handläggningstid median kalenderdagar – MB	25	33	32	31
Andel rätt överprövning, inte strandskydd (%)	70	70	70	70
Andelen (%) elever på SFI som klarat högsta kurs på sin studieväg inom två år	-	50	50	50
Skolans effektivitetstal i SKL:s öppna jämförelser ska förbättras.	180	150	125	100
Kostnad per betygspoäng i åk. 9 i kommunala skolor, kr/betygspoäng (Värde)	-	400	400	400
Elever i åk. 9 som uppnått kunskapskraven i alla ämnen, hemkommun, andel (%)	-	77,7%	77,7%	77,7%
Andel elever folkbokförda i Norrtälje kommun med gymnasieexamen inom tre år (alla)	65%	68%	70%	70%
Andel elever folkbokförda i Norrtälje kommun med gymnasieexamen inom tre år (kvinnor)	65%	68%	70%	70%
Andel elever folkbokförda i Norrtälje kommun med gymnasieexamen inom tre år (män)	65%	68%	70%	70%
Kostnad (kr) i förhållande till andel som ej fullföljer ett gymnasieprogram	25 000	24 400	24 000	24 000
Aktiva låntagare i kommunala bibliotek, antal/1000 inv.	-	250	250	250
Elever som deltar i musik- eller kulturskola som andel av invånare 7-15 år, (%)	-	25	25	25
Hemtjänst utförd av beställd/verkställd tid (procent)	-	75	75	75

#### FINANSIELLA MÅL FÖR GOD EKONOMISK HUSHÅLLNING

- Överskottet i kommunen ska uppgå till 2 procent av verksamhetens nettokostnad
- Kommunkoncernens överskott ska vara minst lika stort som kommunens respektive år
- Lånefinansiering får endast ske för investeringsutgifter, med beaktande av att kommunens soliditet inklusive pensionsåtagande ska inte understiga 10 procent.

## 5. En sammanhållen kommun

Norrtälje kommun ska vara en sammanhållen kommun. Det innebär att hela kommunen ska växa med vision och värdegrund som plattform. En sammanhållen kommun innebär att hela kommunen är betydelsefull, samt att alla delar av kommunen behandlas på ett sådant sätt att de ges förutsättningar att utvecklas. En sammanhållen kommun tar sin utgångspunkt i kommunens värdegrund och vision, är möjlighetsfokuserad och präglad av de olika delarnas unika egenskaper.

- Kommunens investeringar ska stärka tillväxten i hela kommunen
- Ökad samverkan med civilsamhället

### Landsbygds- och skärgårdsutveckling

För att tydliggöra översiktsplanens mål och intentioner gällande att Norrtälje kommun ska ha Sveriges populäraste landsbygd finns ett landsbygds- och skärgårdsutvecklingsprogram. Som en del av kommunens långsiktiga tillväxt- och utvecklingsarbete har en lokal utvecklingspeng införts.

### Lokal utvecklingspeng

Lokal utvecklingspeng är en modell för att stärka det lokala utvecklingsarbetet. Lokal utvecklingspeng ska stärka dialog, delaktighet och lokal demokrati och bättre ta till vara den utvecklingskraft som finns i lokalt förankrat utvecklingsarbete. Genom tydliga villkor och syften kring pengarna inrättas ett stöd till aktiva lokala utvecklingsgrupper.

### Cykelvägar för landsbygden

Kommunen ska verka för cykelvägsinvesteringar för att skapa en levande landsbygd och möjliggöra för ett hållbart resande. Det ska finnas alternativ att välja cykel och möjliggöra barn och ungas tillgänglighet och trygghet samt ett jämlikt samhälle som uppmuntrar till klimatsmarta val.

### Digitalisering

Digitalisering handlar om hur vi kan dra nytta av de möjligheter befintlig och ny teknik medför. För att kunna möta invånarnas och näringslivets behov och önskemål kommer Norrtälje kommun markant att öka takten i digitaliseringsarbetet. Strategin för detta ska beskrivas i en digitaliseringsstrategi i vilken färdriktning av kommunens digitalisering anges. Digitaliseringen handlar i första hand om verksamhetsutveckling, varje verksamhet och förvaltning i kommunen förväntas att ständigt ta initiativ till förbättringar och effektiviseringar. Det digitala perspektivet ska finnas med i all utveckling och inför alla beslut.

### Bredband

Digitaliseringen skapar enorma möjligheter och har gjort vår värld mer tillgänglig. Vikten av bredbandsuppkoppling är central för att uppnå mervärde genom digitaliseringen, vara konkurrenskraftig och följa med i samhällets utveckling. Ett väl utbyggt bredbandsnät är en viktig del av kommunens långsiktiga strävan att utveckla Norrtälje till en attraktiv, hållbar och tillväxtorienterad kommun. Bredband skapar förutsättningar för en levande och attraktiv landsbygd. Med tillgång till bredbandsbaserade tjänster och nyttigheter har fler möjligheten att bo och arbeta på landsbygden på samma villkor som invånare i staden. Norrtälje kommun ska verka för en marknadsdriven utbyggnad genom nära samarbeten och samverkan med marknadsaktörer, byalag/föreningar och offentliga och privata organisationer för att kunna erbjuda hela kommunen tillgång till bredband. Inom såväl tätort som landsbygd.

Kommunens målsättning för utbyggnaden av IT-infrastruktur utgör en nedbrytning av regeringens mål.





## 6. Barn och ungas framtid

Norrtälje kommun ska vara en bra kommun att växa upp i. Kommunen ska aktivt verka för alla barn och ungas rätt till en bra och lärorik skolgång oavsett var i kommunen de bor, jämställda förutsättningar för pojkar och flickor, rätten att växa upp under trygga och stabila förhållanden och en trygg övergång till vuxenlivet via åtgärder för arbete och utbildning för dem som behöver extra stöd. Går det bra för kommunens barn och unga så går det bra för Norrtälje kommun i framtiden.

### Skolutveckling

Utbildning är en prioriterad fokusfråga med syfte att varje elev ska nå eller överträffa sina kunskapsmål och utvecklas så långt som möjligt. Norrtälje kommun ska bli en av de bästa skolkommunerna. Varje barn och elev i kommunen har rätt att varje dag få möjlighet att lära nytt, göra framsteg och känna glädje över sin utveckling. Det öppnar dörrar till ett självständigt liv, stärker förutsättningarna för genomtänkta livs- och yrkesval och ger ökade möjligheter att tillsammans med andra påverka samhällsutvecklingen på ett hållbart sätt.

Verksamheten ska löpande utvecklas och undervisningens kvalitet ska stärkas. Skolans resurser ska stärka varje elevs möjlighet att nå kunskapsmålen och utvecklas så långt som möjligt. Resursfördelningen ska vara anpassad till eleverns olika behov och förutsättningar, vara långsiktig samt enkel och tydlig för alla aktörer.

### Barnrättsperspektiv

Barnets bästa ska komma i främsta rummet vid alla beslut som rör barn. Varje barn har rätt att uttrycka sin mening och höras i alla frågor som rör dem själva. Barnets åsikt ska beaktas i förhållande till barnets ålder och mognad. Varje barn har rätt att skyddas mot fysiskt eller psykiskt våld, övergrepp, vanvård eller utnyttjande.

### En sommar för alla

Alla barn har rätt till en meningsfull sommar. Därför anordnar Norrtälje kommun "En sommar för alla" och "idrott för alla", avgiftsfria aktiviteter på sommarlovet för barn och unga i åldern 6-15 år. Aktiviteterna ska främja integration och skapa nya kontaktytor mellan deltagare med olika social bakgrund. Kommunen har erhållit bidrag från Myndigheten för ungdoms- och civilsamhällsfrågor. Bidraget ska vara ett tillskott utöver det kommunerna själva anslår för sina sommarlovsaktiviteter.

### Satsning på sommarjobb och entreprenörskap

Norrtälje kommun erbjuder sommarjobb till ungdomar från 16 till 18 år. Sommarjobben är uppdelade på tre perioder under sommarlovet. De flesta jobben pågår i tre veckor totalt. Exempel på sommarjobb är webcoach (internetkurser för äldre), idrottsledare (på idrottsläger för barn 6-12 år), arbete inom barnomsorg, administrativt arbete och praktiskt arbete. Antalet gymnasieungdomar som erbjuds sommarjobb ska öka varje år, med en sommarjobbgaranti som långsiktigt mål.

Vi vill också arbeta med den lokala företagsamheten och ge ungdomar möjlighet att skapa sin egen verksamhet som sommarjobb. Därför vill vi införa sommarlovsentreprenörer även i Norrtälje kommun. Konceptet innebär att ungdomar ges ett litet startkapital, gemensamma kickoff-dagar med möjlighet att ta fram en affärsplan och sedan får bedriva ett eget projekt eller en affärsidé under några veckor under sommaren med tillgång till handledare och rådgivare från näringslivet.





## 7. En trygg kommun för alla

I Norrtälje kommun ska invånare och företagare känna sig trygga och säkra. Trygghet har många olika dimensioner och sträcker sig från individens upplevelse av sin egen säkerhet, till att känna trygghet i att få en god ålderdom, till att känna sig trygg att man får stöd och hjälp i tid om den egna förmågan tryter.

För att öka tryggheten kommer kommunen att ansöka om utökad kameraövervakning, t.ex. i brottsutsatta områden och vid pendlarparkeringar. För att komplettera polisen kommer även fler ordningsvakter att anlitas med målet att få tillstånd för patrullering i hela kommunen.

Trygghetsarbetet i Norrtälje kommun utgår från kommunens vision och värdegrund och baseras i stor utsträckning på utvecklingsområdena; brottsförebyggande arbete, folkhälsoarbete, integrationsarbete samt arbete mot våld i nära relation och skydd mot olyckor, krisberedskap och civilt försvar. Målet är att öka den upplevda tryggheten för alla i hela kommunen och att Norrtälje blir Sveriges tryggaste kommun.

### Ökad trygghet och säkerhet

I Norrtälje kommun samverkar alla förvaltningar i kommunen; polisen, föreningar, företag, myndigheter, kyrkor och samfund, för att alla invånare ska känna sig trygga och säkra. Syftet är att bland annat att samordna och utveckla Norrtälje kommuns trygghets- och säkerhetsarbete.

Hela kommunen ska vara med och arbeta mot samma mål men utifrån sina olika roller. Norrtälje kommun ska vara Sveriges tryggaste kommun att bo, leva och verka i genom att minska användandet av alkohol, narkotika, dopning och tobak samt minska brottsligheten och öka den upplevda tryggheten hos invånarna. En central del i trygghets- och säkerhetsarbetet är även att genom skydd mot olyckor, krisberedskap och civilt försvar värna invånarnas liv och hälsa samt säkerställa samhällets funktionalitet.

Trygg i Norrtälje kommun (TiNK) och Räddningstjänsten ska vara mottagare som invånarna kan vända sig direkt till. En viktig service till invånarna är de invånardialoger som TiNK samordnar där invånarna kan möta politiska företrädare och representanter från kommunens verksamheter.

Räddningstjänsten i Norrtälje kommun arbetar aktivt och förebyggande i hela kommunen och mot olika målgrupper för att skapa ett tryggare och säkrare samhälle. För att sprida information och kunskap om risker i samhället och om hur dessa kan förebyggas sker deltagande vid olika evenemang samt nyttjas aktiv närvaro på sociala medier.

Stora satsningar sker vad gäller utbildning för barn och unga i brandskydd och första hjälpen men också avseende brott och straff, alkohol och drogförebyggande information, i samverkan med bland annat polisen. Räddningstjänsten ansvarar även för samordning av kommunens arbete med säkerhet, riskhantering, krisberedskap och civilt försvar. Årliga trygghetsundersökningar nyttjas för att stärka arbetet med trygghet och säkerhet.

På grund av ett förändrat säkerhetspolitiskt omvärldsläge har Sverige startat upp arbetet med uppbyggnaden av totalförsvaret, den samlade förmågan hos Försvarmakten och det civila försvaret. Arbetet med civilt försvar i Norrtälje kommun samordnas av Räddningstjänsten men inkluderar en stor del av kommunens verksamheter. En central del i arbetet är att genom en god säkerhet och krisberedskap säkra funktionen hos kommunens prioriterade verksamheter, såväl i vardag som vid samhällsstörningar, kris eller krig. Kommunen ska även kunna ge stöd till Försvarmakten.

### Ungdomsrådet i Norrtälje kommun

Ungdomsrådet i Norrtälje kommun har bland annat i uppgift att sprida kunskap om hur demokrati tillämpas på lokal nivå, om hur ungdomsfrågor hanteras i Norrtälje kommun, samt om hur polismyndigheten arbetar lokalt med ungdomsfrågor.

### Folkhälsoarbetet

Folkhälsoarbetet är de insatser som sker i samverkan mellan olika aktörer. I Norrtälje kommun handlar det till exempel om samverkan mellan skola, civilsamhälle, socialtjänst, kultur- och fritid, Trygg i Norrtälje, landstingets hälso- och sjukvård, samt statens verksamheter i Försäkringskassan och Arbetsförmedlingen. Samarbetet mellan de olika organen skapar förutsättningar att främja, förebygga och bevara folkhälsan.

### Norrtäljemodellen – sammanhållen vård och omsorg

I Norrtälje kommun har landstingsfinansierad sjukvård och kommunal omsorg sedan tio år tillbaka samlats under samma tak. Det ger goda möjligheter till samverkan, till nytta för både patienter, brukare, närstående och personal, samtidigt som resurserna används på ett effektivt sätt. Vården och omsorgen är två av en trygg kommuns viktigaste nyckelfunktioner och behöver möta invånarnas behov på bästa sätt.

Arbetet att erbjuda en jämlik och nära vård och omsorg är ett ständigt förbättringsarbete. Fokus ligger på trygga, effektiva och framförallt sammanhängande vårdkedjor. Satsningen på trygg och säker hemgång ska vidareutvecklas, och ny teknik implementeras för att öka invånarens valmöjligheter.





## 8. Hållbar tillväxt och utveckling

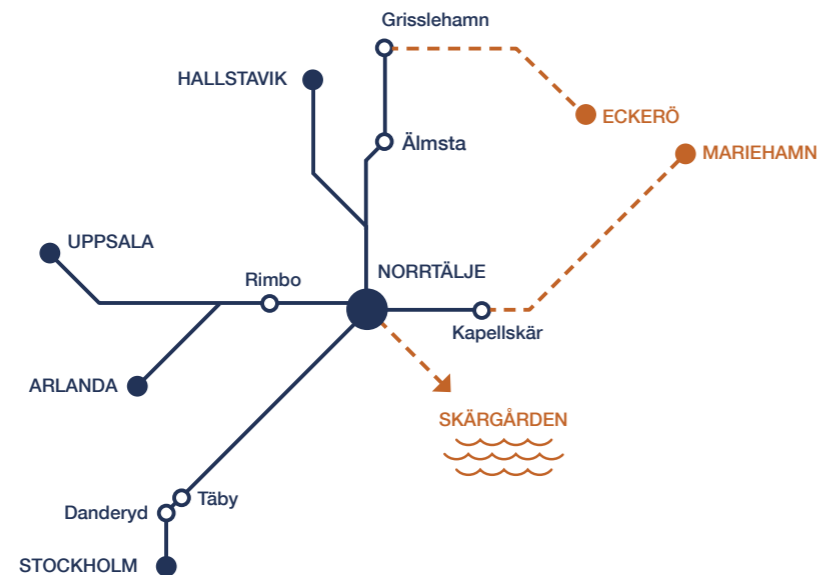
Norrtälje kommun ska verka för både tillväxt och utveckling. Den hållbara tillväxten är central för att klara kommunens utmaningar i dag och imorgon. Norrtälje ska vara en kommun som arbetar aktivt för att stimulera befolkningstillväxt. Invånarantalet ska öka och kommunen som organisation ska på alla nivåer ha beredskap att möta expansionen.

I Sverige koncentreras tillväxten alltmer till de tre storstadsregionerna Stockholm, Malmö och Göteborg. Att fler människor väljer att bo och verka i dessa växande regioner medför att efterfrågan på såväl offentliga som kommersiella tjänster ökar i dessa miljöer. Där skapas en marknad för fler företag inom olika branscher, ett bredare utbud av handel, restauranger och kultur samt en ökad efterfrågan på bostäder.

Kommuner som integreras i större regioner tar del av tillväxten och ökade möjligheter till attraktiva och hållbara livsmiljöer med bra förskolor och skolor, vård och omsorg och en väl fungerande kollektivtrafik.

Norrtälje kommun ingår i Stockholmsregionen med dess växande arbetsmarknad vilket i grunden ger förutsättningar för tillväxt. Ju mer integrerad kommunen blir i Stockholmsregionen desto starkare blir de lokala förutsättningarna för tillväxt i Norrtälje kommun. Att vara en del av en växande region skapar många möjligheter.

### Norrtälje kommun är nära



### Ett bättre företagsklimat

Det kommunala näringslivsarbetet ska fokusera på nyföretagande, tillväxt i befintliga företag och företagsetableringar. Nyckeln till att skapa fler arbetstillfällen är att erbjuda ett gott företagsklimat. Genom att skapa ett ömsesidigt förtroende uppstår större engagemang för samverkan som bidrar till att näringslivsutvecklingen till viss del drivs av företagen och stöts av kommunen. Kommunens näringslivsstrategi bidrar till ett starkt näringsliv som är avgörande för kommunens tillväxt. Inriktningarna fokuserar på att kommunen ska erbjuda god service och effektiv myndighetsutövning, främja entreprenörskap och mötesplatser, beakta näringslivets förutsättningar i samhällsplaneringsprocessen och bidra till god tillgång på arbetskraft. Kommunen kommer också inrätta ett utskott under kommunstyrelsen för näringslivsfrågor och prioriterar arbetet med regelförenkling.

### Starkt kommunikation, information och dialog med invånare och näringsliv

Invånarnas krav och förväntningar på kommunens kommunikation, information och delaktighet i offentligt finansierad verksamhet ökar allt mer. Information till invånarna är viktigt för demokrati. Kommunikation och dialog med invånare och näringsliv ska utvecklas.

### Arbetsmarknad, etablering och integration

Insatser avseende arbetsmarknad och etablering är nödvändiga för ett gott samhälle där alla kan trivas och känna sig trygga. Varje individ som bor i kommunen, ska betraktas som en resurs och vara en del av kommunen. Arbete, boende, utbildning och språk är centrala områden för en lyckad och framgångsrik integration och etablering.

### Norrtälje 400 år

År 2022 fyller Norrtälje stad 400 år. Jubileet ska uppmärksammas för alla som bor, arbetar och verkar i Norrtälje kommun, men även locka besökare och stärka varumärket Norrtälje kommun. Norrtälje Handelsstad tillsammans med Norrtälje kommun arbetar för att staden ska bli utsedd till årets stadskärna i Sverige samma år som 400-årsfirandet. Utmärkelsen årets stadskärna ställer krav på att staden uppnår en kvalitetsmärkning där styrning, vision, strategi, åtgärdsprogram och prioriteringar är viktiga kriterier.

### Bostadssituation

Norrtälje kommuns bostadsförsörjningsstrategi har målet om att 1 000 nya bostäder i detaljplaner skall antas årligen. Norrtälje kommun har en snabb tillväxt och många bostadsprojekt är redan under uppförande eller på planeringsstadiet. Tillväxten skall ske i efterfrågad takt, med hög kvalitet utifrån tillgängliga resurser både personellt och finansiellt, samt samordnat i hela kommunorganisationen och med externa parter.

Det pågår många bostadsprojekt runt om i kommunen.

- Norrtälje hamn
- Lommarstranden
- Rimbo
- Fler bostäder i tätorterna

### Nyföretagande

Fler och växande företag utgör den enskilt viktigaste tillväxtkällan i en ekonomi. Att det startas många företag är också en viktig faktor för en god sysselsättningsutveckling.

En viktig del i kommunens näringslivsarbete är därför att uppmuntra och bidra till entreprenörskap. Entreprenörskap behöver inte enbart handla om att starta egna företag, det kan även handla om att tillföra sin arbetsplats nya idéer och engagemang. Vi vill uppmuntra så många nya företag som möjligt. Därför kommer också kommunen att erbjuda anställda tjänstledigt för att prova på företagande.

Vi vill också arbeta med den lokala företagsamheten och ge ungdomar möjlighet att skapa sin egen verksamhet som sommarjobb. Därför vill vi införa sommarlovsentreprenörer även i Norrtälje kommun. Konceptet innebär att ungdomar ges ett litet startkapital, gemensamma kickoff-dagar med möjlighet att ta fram en affärsplan och sedan får bedriva ett eget projekt eller en affärsidé under några veckor under sommaren med tillgång till handledare och rådgivare från näringslivet.

### Kultur och fritid

Ett levande och aktivt kulturliv är ett kännetecken för Norrtälje kommun och en attraktivitetsfaktor som lockar företag, turister och boende. Kultur främjar och utvecklar människors välbefinnande och kreativitet vilket har stor betydelse för förnyelse och innovationsförmåga.

För närvarande utreds också hur en kultur- och fritidscheck kan utformas, för att stimulera ungdomar till fler och bredare kultur- och fritidserfarenheter. Genom att styra över fler val till ungdomar själva ökar aktivitetsgraden och självbestämmandet. Samtidigt är det egna valet ett effektivt sätt att stödja jämna ut villkoren mellan traditionella pojk- och flickaktiviteter.

Norrtälje kommun är den kommun i landet med störst procentuell andel av sin areal som anses vara av riksintresse för kulturmiljövården. Det är ett landskap som är mycket rikt på fysiska fornlämningar. Cirka en femtedel (8 872 stycken) av Stockholms läns 47 000 registrerade fornlämningar finns i Norrtälje kommun.

Berättartraditionen och kulturlivet är mycket aktivt i kommunen och de ideella kulturföreningarna är många. I kommunen finns många lokala museer och vi har flest aktiva hembygdsföreningar i Stockholms län.



## 9. Norrtälje kommun som arbetsgivare

Norrtälje kommun ska vara den professionella och attraktiva arbetsgivaren där medarbetarna är stolta över sitt samhällsuppdrag.

### Medskapande medarbetare

Medarbetarnas fulla potential ska tas tillvara utifrån att alla medarbetare förväntas vara medskapande. Medarbetare, chefer och ledare har höga förväntningar på sig själva och sina kollegor. Den kultur som ska eftersträvas i organisationen utgår från att avvikelser synliggörs samt att ett systematiskt utvecklingsarbete uppmuntras. Innovation och innovativa miljöer ska främjas och arbetas med systematiskt där medarbetarna är medskapande på riktigt. Genom att ta tillvara medarbetarnas vilja och intresse för utveckling och skapa förutsättningar för medarbetarna att känna delaktighet uppnår vi de viktigaste delarna när det gäller att vara en attraktiv arbetsgivare.

### Hållbart ledarskap

Som chef och ledare i Norrtälje kommun är det självklart att alla chefer och ledare leder utifrån ett hållbart ledarskap. Ett hållbart ledarskap innebär att chefer och ledare ska leda utifrån ett långsiktigt socialt, ekonomiskt och ekologiskt perspektiv, när det gäller såväl beslutsfattande som i relationer till invånare och medarbetare. Utifrån detta ska chefer och ledare agera långsiktigt genom att beslut grundar sig på ett konsekvenstänkande för kommande generationer. Värdegrunden och visionen ligger till grund för det hållbara ledarskapet.

### Attraktiv arbetsgivare

Norrtälje kommun ska ha ett starkt och attraktivt arbetsgivarvarumärke där medarbetarna är ambassadörer. Arbetet med attraktiv arbetsgivare ska vara långsiktigt och gå hand i hand med övrigt strategiarbete. Norrtälje kommun ska vara en aktiv aktör inom employer branding, vilket innebär att kommunen ska erbjuda en spännande arbetsplats med attraktiva värderingar och goda karriärmöjligheter. Ett program för detta ska tas fram inom ramen för attraktiv arbetsgivare.

### Frisknärvaro

En frisk och sund arbetsmiljö kräver ett systematiskt arbetsmiljöarbete. Det ska finnas ett tydligt fokus på att öka frisknärvaron i hela organisationen med uppföljningar av den sociala, organisatoriska och fysiska arbetsmiljön. Norrtälje kommuns arbetsplatser ska arbeta aktivt för att skapa en hållbar arbetsmiljö som syftar till att sänka sjuktalen i kommunen.

### Lönestrategiska prioriteringar

Norrtälje kommuns lönepolitik ska bidra till att målen för verksamheten uppnås samt att verksamheten bedrivs med god ekonomisk hushållning, effektivt och rationellt. Det innebär att lönepolitiken ska stödja tillgång till kompetenta ledare och medarbetare som tryggar kompetensförsörjningen på kort och lång sikt.

## 9.1 Norrtälje kommuns övergripande personalmål och mått

NORRTÄLJE KOMMUN SKA VARA EN ATTRAKTIV ARBETSGIVARE DÄR MEDARBETARNA ÄR STOLTA ÖVER SITT SAMHÄLLSUPPDRAG

MÅTT	2018 MÅLVÄRDE	2019 MÅLVÄRDE	2020 MÅLVÄRDE	2021 MÅLVÄRDE
Sjuktalen för kommunens medarbetare ska minska (alla)	5,5%	5,6%	5,3%	5,0%
Sjuktalen för kommunens medarbetare ska minska (kvinnor)	6,5%	6,1%	5,8%	5,5%
Sjuktalen för kommunens medarbetare ska minska (män)	3,0%	2,8%	2,5%	2,3%
Övertid och mertid, timmar (alla)	-	34 000	29 000	26 000
Övertid och mertid, timmar (kvinnor)	-	17 000	14 500	13 000
Övertid och mertid, timmar (män)	-	17 000	14 500	13 000
Förhållande Andel anställda chefer, kvinnor	45-55%	45-55%	45-55%	45-55%
Förhållande Andel anställda chefer, män	45-55%	45-55%	45-55%	45-55%







## 10. Jämställdhet

Målet för svensk jämställdhetspolitik är att kvinnor och män ska ha samma makt att forma samhället och sina egna liv. I Norrtälje kommun är allas lika värde en självklar värdegrund och utgångspunkt i arbetet med jämlikhet. Jämställdhet handlar om jämlikhet mellan pojkar och flickor, kvinnor och män. Att tänka och agera ur ett jämställdhetsperspektiv.

Norrtälje kommun använder sig av en jämställdhetsstrategi för att uppnå ett jämställt samhälle. Strategin innebär att ett jämställdhetsperspektiv ska införlivas i allt beslutsfattande, på alla nivåer och vid alla steg i processen. Samtliga beslut och processer ska analyseras utifrån vilka konsekvenser de får för kvinnor respektive män.

I Norrtälje kommun är alla välkomna och alla har chansen att forma sitt eget liv. Arbetet med trygghetsfrågor handlar om att alla kommuninvånare ska känna sig trygga både i hemmet och i det offentliga rummet. En del i detta arbete är att Norrtälje kommun ska arbeta aktivt mot mäns våld mot kvinnor, våld i nära relationer, hedersrelaterat våld och förtryck och även säkerställa att alla invånare har likvärdig tillgång till det offentliga rummet.

Barn och ungas framtid är ett särskilt prioriterat område. Förskolan har börjat med normmedvetet arbetssätt. Detta arbete rörande barns lika rättigheter och möjligheter ska fortsätta och utvecklas för att säkerställa att arbetet på förskolorna och även i skolorna sker i linje med skrivningarna i skollagen, diskrimineringslagen och läroplanerna. Norrtälje kommun ska genom förebyggande arbete skapa trygghet i skolan och främja en lärkultur där alla elever får förutsättningar att nå eller överträffa sina kunskapsmål.

Mäns våld mot kvinnor, våld i nära relation och hedersrelaterat våld och förtryck är den yttersta konsekvensen av att vi inte är jämställda. Norrtälje kommun har antagit en strategi för arbetet mot mäns våld mot kvinnor, våld i nära relation och hedersrelaterat våld och förtryck samt lyft fram det könsrelaterade våld som en utav prioriterade artiklar utifrån CEMR-deklarationen.

### Systematiskt jämställdhetsarbete

Kvaliteten blir bättre om arbetet sker utifrån ett systematiskt jämställdhetsarbete. Halva befolkningen i kommunen, i hela världen, består av kvinnor och organisationen ska präglas av detta när beslut fattas, i mötet med invånare och vid rekrytering. Könseparerad statistik är viktigt, för att därigenom synliggöra utvecklingsområden i jämställdhetsarbetet.

### Jämställd arbetsgivare

Otrygga anställningsvillkor och ofrivillig deltidsanställning är en ohälsosfaktor och ska ses över i kommunens verksamheter. En plan för möjlighet att erbjudas heltid ska tas fram, där utgångspunkten är rätt till heltid och möjlighet till deltid. Frisktalen är lägre bland kvinnor än bland män och en viktig jämställdhetsfråga.

Sverige har idag en könssegregerad arbetsmarknad inom många yrken. Inom Norrtälje kommun ska en jämn könsfördelning eftersträvas inom varje yrkesgrupp. Detta görs till exempel genom att vid rekrytering försöka nå ut till nya målgrupper, och genom att se till att barn och ungdomar får en bred insyn i möjligheterna på arbetsmarknaden.

Norrtälje kommuns lönepolitik ska verka för att det inte förekommer några osakliga löneskillnader mellan kvinnor och män. En del i detta är att vid beräkning av löneutrymme tydligt avsätta utrymme för jämställdhet. En annan åtgärd är värdera lönegapet mellan kvinnor och män i kommunens bedömning av god ekonomisk hushållning.

MÅTT	2018 MÅLVÄRDE	2019 MÅLVÄRDE	2020 MÅLVÄRDE	2021 MÅLVÄRDE
Andel personal ska ha kännedom om hur de ska upptäcka och agera vid våld i nära relation	100%	100%	100%	100%
Andel av personalen som utbildats i normmedvetet arbetssätt och jämställdhetsintegrering	100%	100%	100%	100%
Antal anställda deltid, total	-	10%	6%	0%
Antal anställda deltid, kvinnor	-	11%	6%	0%
Antal anställda deltid, män	-	5%	3%	0%



# 11. Kommunens hållbarhetsarbete

En hållbar utveckling är en utveckling som tillgodoser dagens behov utan att äventyra kommande generationers möjligheter att tillgodose sina behov. För en hållbar utveckling av Norrtälje kommun behöver hänsyn tas till alla tre hållbarhetsdimensioner vid planering, styrning och beslutsfattande i nämnder och styrelser. De tre hållbarhetsdimensionerna är ekologisk, social och ekonomisk hållbarhet:

- Ekologisk hållbarhet handlar om att långsiktigt bevara vattnens, jordens och ekosystemens produktionsförmåga och att minska påverkan på naturen och människors hälsa till vad de klarar av.
- Social hållbarhet handlar om att bygga ett långsiktigt stabilt och dynamiskt samhälle där grundläggande mänskliga behov uppfylls.
- Ekonomisk hållbarhet handlar om att hushålla med mänskliga och materiella resurser på lång sikt.

De 17 globala målen för hållbar utveckling, Agenda 2030, beslutades i FN den 25 september 2015. Agendan innefattar alla tre hållbarhetsdimensionerna och innehåller 169 delmål, varav 93 är relevanta för och i linje med kommunalt arbete, enligt en kartläggning gjord av SKL (Sveriges kommuner och landsting).

I kommunkoncernen bedrivs mycket arbete för att uppfylla syftet med flera av de globala utvecklingsmålen, såsom hälsa och välbefinnande, jämställdhet, god utbildning samt rent vatten och sanitet. I de stadsutvecklingsprojekten arbetar kommunen med hållbarhetsprogram för att staden ska utvecklas med hänsyn tagen till alla tre hållbarhetsdimensioner. Därutöver ska en strategi för hållbarhetsarbetet i hela kommunen framarbetas.

## Klimat- och miljöarbete

Kommunerna är en viktig aktör i genomförandet av klimat- och miljöåtgärder, bland annat för att Sverige ska nå det nya nationella klimatmålet om netto-noll-utsläpp till år 2045. Norrtälje kommuns klimat- och miljömål utgår från de regionala och nationella miljömålen. Klimat- och miljöprogrammet beslutades av Fullmäktige 2018-04-16 (KF §53). Programmet fokuserar framförallt på klimat- och miljöfrågor i den egna verksamheten och bolagen i syfte att minska negativ klimat- och miljöpåverkan.

### MINSKADE UTSLÄPP AV KLIMATPÅVERKANDE ÄMNEN

Kommunal verksamhet genererar mycket transporter. Det är till exempel skolskjutsar, renhållning, avfallshantering och resor i tjänsten. Transportsektorn är det område som har svårast att nå klimatmålen.

Kommunfullmäktige har bland annat beslutat att de klimatpåverkande utsläppen från personalens tjänsteresor måste minska med 50 procent till 2022. Som ett led i denna omställning arbetar kommunen med att successivt ersätta den kommunala fordonsflottan med fossilbränslefria fordon såsom etanol- och biogasbilar. Kommunen leasar även tre elbilar och tre elcyklar i syfte att personalen i första hand ska nyttja dessa till kortare tjänsteresor.

En annan viktig aspekt av arbetet är att öka effektiviteten i energianvändningen i kommunala fastigheter. Systematiskt och strategiskt energiarbete har stadigt minskat energianvändningen (kWh/m<sup>2</sup>) under de senaste åren och ytterligare effektiviseringsåtgärder är planerade.

### ÖKAT KRETSLOPP AV ENERGI OCH NÄRINGSÄMNEN

Norrtälje kommuns verksamheter ska kretsloppsanpassas. Källsorteringssystem ska vara infört i alla kommunala verksamhetslokaler senast 2019. Insamling av matavfall påbörjas i delar av kommunen under hösten 2018. Det insamlade matavfallet kommer att rötas till biogas och biogödsel i Uppsala.

### MINSKAD BELASTNING FRÅN KEMIKALIER

Kommunen ska bidra till det giffria samhället. Bland annat arbetar lokalvården för att minska verksamhetens kemikalieanvändning och för närvarande tillämpas kemikaliefri lokalvård på cirka 95 procent av lokalytan, i såväl kontor och arbetsytor som på förskolor och skolor. Norrtälje kommuns verksamheter ska bedrivas i lokaler och med material som inte utsätter användarna för hälsofarliga halter av kemiska ämnen. Särskilt fokus ska läggas på att skydda barn mot farliga kemikalier. De livsmedel som serveras i kommunens verksamheter ska bidra till en miljöanpassad livsmedelskonsumtion, exempelvis ska det ske en kontinuerlig ökning av andelen ekologiska livsmedel inom den kommunala måltidsverksamheten.

## NATUR- OCH VATTENVÅRD

Norrtälje kommun som markägare ska eftersträva hänsyn till biologisk mångfald och kommunen ska arbeta för förbättrad vattenkvalitet. En hög biologisk mångfald bygger robusta ekosystem. Kommunens verksamheter ska bidra till bevarandet och stärkandet av biologisk mångfald vid exploatering och förvaltning av och skötsel av den mark kommunen äger. I Norrtälje kommun finns utöver våra kustvatten, över 300 sjöar och sju större vattendrag.





# 12. Hållbar styrning, Norrtälje kommuns styr- och ledningssystem

## 12.1 Arbetssätt och strukturer i styr- och ledningssystemet

### Styr- och ledningssystemets beståndsdelar

Norrtälje kommuns styr- och ledningssystem ska säkra en hållbar utveckling utifrån de politiska målen och ambitionerna. Styr- och ledningssystemet syftar till att åstadkomma resultat och effekt för invånarna med sikte på kommunens vision. Systemet stöttar ständiga förbättringar av verksamheterna.

Visionen är den gemensamma framtidsbilden, den ska skapa energi och stolthet. Värdegrunden talar om vårt förhållningssätt till invånarna och till varandra, Värdegrunden ger uttryck för vår människosyn. Allt arbete gentemot kommunens vision ska göras utifrån de värderingar som finns i kommunens värdegrund.

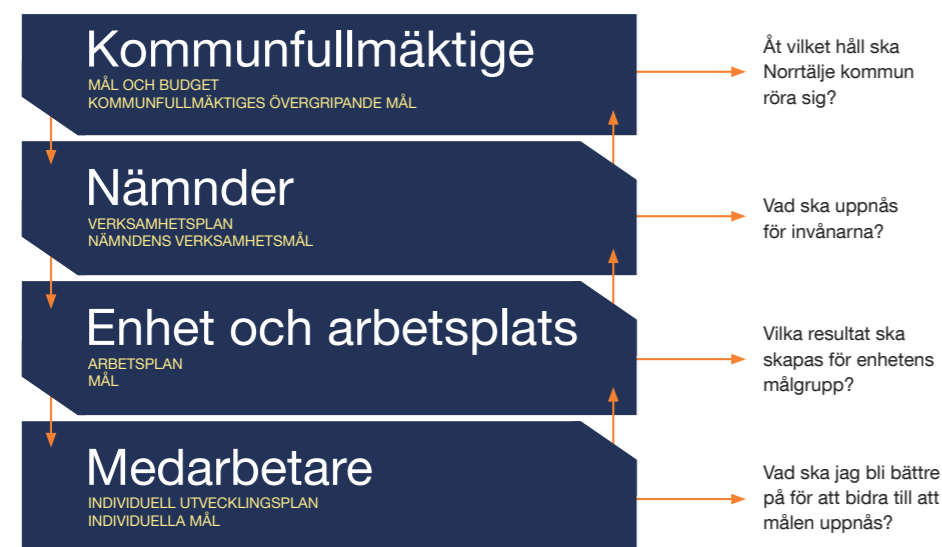
Med resultat avses vad som åstadkommit för invånarna. Goda resultat kräver en god kvalitet i verksamheten och i de tjänster vi tillhandahåller invånarna. För att styra mot resultat behövs mål. Ett fåtal mål i en tydlig målstruktur ger en bra styrning. Det ska vara tydligt vad som är prioriterat.

STYR- OCH LEDNINGSSYSTEMETS SAMVERKANDE BESTÅNDSDELAR:



### MÅLKEDJAN

Mål och budget är kommunens viktigaste verktyg för planering och styrning av kommunen och dess verksamheter. I Mål och Budget 2019-2021 fastställs övergripande mål för kommunen och hur kommunens samlade resurser ska prioriteras mellan olika nämnder och verksamheter.



Få mål i en tydlig målstruktur, den röda tråden - från KF till nämnd, till arbetsplats/enhet till individnivå.

### VERKSAMHETSMÅL

- Nämnderna ska formulera (minst) ett nämndmål för varje övergripande mål.
- De politiska prioriteringarna och inriktningarna som nämnden har ska speglas i målen
- Målen ska vara tydliga och enkla
- Målen formuleras inom ramen för nämndens uppdrag, alltså det nämnden har möjlighet att påverka
- Målen visar en riktning och följs upp av mått

### ARBETSPLANER

Syftet med arbetsplanerna är att stärka och tydliggöra kopplingen mellan arbetsplatsernas mål och de politiska målen. I arbetsplanerna förtydligas på vilket sätt enskilda verksamheter bidrar till att uppfylla de övergripande politiska målen. Att ha tydliga mål är viktigt utifrån flera perspektiv. Dels utifrån ett demokratiskt perspektiv – Norrtälje kommun är en politiskt styrd organisation och vi ska vara transparenta med vilka mål och resultat vi uppnår och ämnar uppnå. Dels utifrån ett medarbetarperspektiv – för att ha rätt förutsättningar att utföra och utveckla sitt arbete bör varje medarbetare veta vilka resultat enheten jobbar för att nå.

### INDIVIDUELLA UTVECKLINGSPÅNER

De individuella planerna syftar till att beskriva hur respektive medarbetare ska kunna arbeta för att stödja kommunens vision och mål.



## 12.2 Kvalitet

Kvalitetsarbetet utgör en viktig del av styrmodellen. I kommunens kvalitetspolicy – utgångspunkten för allt kvalitetsarbete – definieras vad som är kvalitet vid mötet med invånaren.

Målet för det systematiska kvalitetsarbetet är att skapa största möjliga nytta för invånarna till lägsta möjliga kostnad. Att utifrån förutsättningar i form av lagar, mål och ekonomiska resurser säkerställa en god kvalitet, kostnadseffektiv service och myndighetsutövning som ständigt utvecklas och förbättras.

Norrtälje kommuns kvalitetspolicy omfattar hela kommunkoncernen inklusive kommunalt finansierad verksamhet utförd i annan regi. Den är central i det systematiska kvalitetsarbetet och ger tillsammans med vår värdegrund vägledning i arbetet för att nå kommunens vision och politiskt beslutade mål.

### Högre höjder

Norrtälje kommun har en strategi för hur utmaningar ska mötas och uppsatta mål nås - Högre Höjder. Med rätt kompetens, goda ledare och invånarens bästa för ögonen kan kommunen leverera högre kvalitet på service och tjänster, utvecklas och bli mer effektiva, samtidigt som alla medarbetare trivs och utvecklas inom sin profession. Värdegrunden och den positiva människosynen är utgångspunkten för allt utvecklingsarbete på väg mot Högre Höjder.



## Invånarna är en viktig resurs i utvecklingsarbete

Invånarna är välinformerade och kunniga, vilket ses som en resurs som ska tas tillvara i arbetet att tillsammans med medarbetare utveckla verksamheten. Invånarnas delaktighet, tillgång till relevant information, transparens och tillgänglighet är avgörande för att vi ska kunna använda oss av den resurs som invånarna utgör. Ett systematiskt arbetssätt utifrån dessa principer utgör grunden för erfarenhetsbaserad verksamhetsutveckling tillsammans med invånarna.

## Fokus på effekten

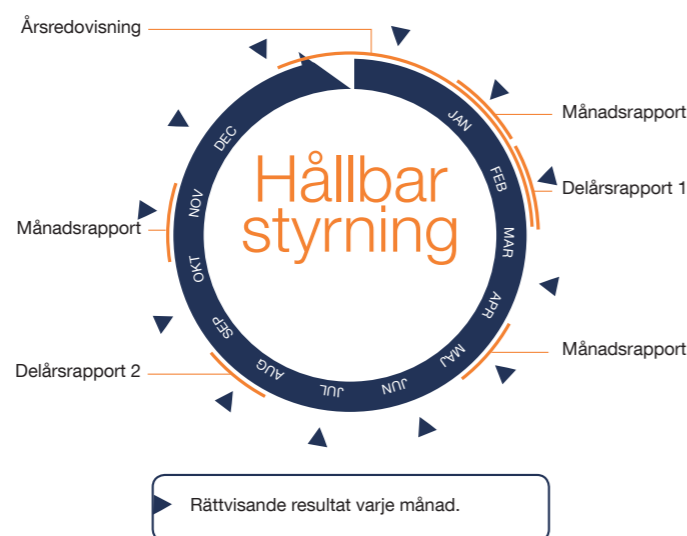
Det som mäts är det kommunen styr mot. Därför är det viktigt att mäta rätt saker, nämligen det som kommunen vill uppnå. Utmaningen är att hela tiden ha fokus på den effekt som uppstår genom att använda resurser till de aktiviteter som bedöms mest lämpliga för att uppnå det resultat som kommunen vill åstadkomma. Effekten är ett mått på det värde som tillförts invånaren.



## 12.3 Uppföljning och resultat

Kommunens verksamhet och ekonomi följs upp kontinuerligt. Det är viktigt för att se att den förda politiken får genomslag och att resurser används effektivt. Uppföljningen ligger även till grund för planeringen framåt, liksom för beslut om åtgärder och eventuella omprioriteringar när något inte fungerar som det ska.

I uppföljningen av verksamhet, ekonomi och kvalitet läggs stor vikt vid vilka effekter som har uppnåtts och hur de påverkar kommande planering.

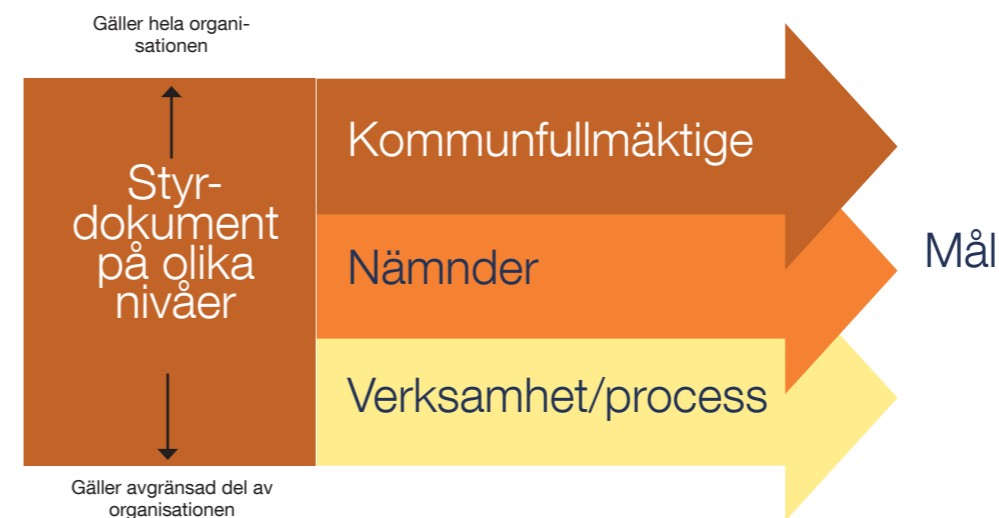


# 13. Kommunfullmäktiges styrdokument – policys, program, planer

Kommunens beslutsdokument är en viktig del i styrningen. För att hela organisationen ska arbeta mot samma mål finns styrdokument som anger riktningen i det dagliga arbetet. Styrdokumenten har olika karaktär och omfattning. Vissa av dem gäller hela organisationens eller en nämnds arbete och förhållningssätt, andra är mer detaljerade och rör enskilda verksamheter eller processer.

## Kommunfullmäktiges policys

- Arbetsmiljöpolicy
- Chefs- och ledarskapspolicy
- Drogpolicy
- Finanspolicy
- Kvalitetspolicy
- Kostpolicy
- Medarbetarpolicy
- Policy för representation
- Resepolicy
- Servicepolicy
- Policy mot mutor
- Policy mot hot och våld
- Trygghetspolicy
- Upphandlingspolicy





## 14. Intern kontroll

Kommunstyrelsen ska leda och samordna förvaltningen av kommunens angelägenheter och ha uppsikt över övriga nämnders verksamhet och de kommunala bolagen som en del i styrprocessen. I detta ansvar ingår att organisera en effektiv internkontrollplan inom kommunen. Nämnderna genomför en riksinventering vilken riskskattas. Risker med stora konsekvenser och stor sannolikhet att de inträffar väljs ut och lyfts in i en internkontrollplan.

Återrapportering och uppföljning av internkontrollplan och åtgärder med anledning av genomförd internkontroll sker kontinuerligt. Nämnderna har ansvaret för den interna kontrollen som ska göras utifrån genomförd riskanalys inom respektive verksamhetsområde.

I nämndernas internkontrollplan ska (minst) en internkontrollpunkt finnas till respektive internkontrollområde.

### Informationssäkerhet

Internkontrollområdet syftar till att säkerställa att kommunen på ett tillfredställande sätt hanterar informationssäkerheten utifrån de lagkrav som GDPR (General Data Protection) ställer. Exempel på möjliga internkontrollpunkter är att säkerställa att nämndens samtliga IT-system är riskvärderade och att användare i systemet har korrekta behörigheter, att rutiner för IT-konsulter efterlevs i samband med systemutveckling eller systemuppgradering samt att kommunen verkar för rutiner som skyddar invånarnas integritet i data- och informationssystem.

### Professionellt och förtroendeskapande förhållningssätt

Internkontrollområdet syftar till att skapa en internkontrollplan som säkerställer att policys och riktlinjer efterlevs. Exempel på möjliga internkontrollpunkter är att säkerställa att handläggningsrutiner genomförs på ett korrekt sätt, säkerställa ett professionellt bemötande av invånare utifrån kommunens värdegrund, att resepolicy och policy för representation följs.

### Ekonomiska processer och uppföljning av leverans i förhållande till beslut

Internkontrollområdet syftar till att säkra kommunens tillgångar och en god ekonomisk hushållning. Exempel på möjliga internkontrollpunkter är uppföljning av leverans i förhållande till beslut, uppföljning att återsökning av statsbidrag genomförs på ett korrekt och tillfredställande sätt, att fakturering sker utifrån beslutade riktlinjer, uppföljning av investeringsrutiner, uppföljning av rutiner i samband med avyttring av kommunens egendom, uppföljning av efterlevnad av LOU (Lagen om offentlig upphandling).





# 15. Omvärld och förutsättningar

## 15.1 Omvärld

### Reporäntan

Det finns tecken på att förutsättningarna är goda för att inflationen ska ligga nära målet på två procent de kommande åren.

Riksbankens direktion har 2018-10-24, i linje med föregående prognos, beslutat att hålla reporäntan oförändrad på -0,50 procent. Om ekonomin utvecklas på ett sätt som fortsätter att stödja utsikterna för inflationen bedömer direktionen att det snart är lämpligt att börja höja reporäntan i långsam takt. Prognosen för reporäntan är densamma som i september och indikerar att räntan höjs med 0,25 procentenheter i antingen december eller februari.

### Konjunkturläget

Det starka konjunkturläget i Sverige håller ännu i sig. SKL bedömer att högkonjunkturen når sin topp under 2018 och att en konjunkturavmattning kommer synas allt tydligare under loppet av 2019. Nulägets höga resursutnyttjande faller nästa år, vilket får till följd att den rekordhöga sysselsättningsgraden då faller tillbaka. SKL räknar med en inbromsning för såväl BNP- som sysselsättningstillväxten under 2019–2020.

### Skatteunderlagstillväxten bromsar in

Sysselsättningstillväxten väntas avta som effekt av konjunkturavmattning. SKL räknar med en markant inbromsning 2019. Samtidigt kommer pensionerna att räknas upp i lägre takt än de senaste åren. Trots att SKL räknar med att löneökningarna kommande år växlar upp kommer skatteunderlagstillväxten därmed att dämpas.

#### NYCKELTAL FÖR DEN SVENSKA EKONOMIN

PROCENTUELL FÖRÄNDRING (OM INTE ANNAT ANGES)	2016	2017	2018	2019	2020	2021
Antal arbetade timmar*	2,0	2,1	2,0	0,3	-0,3	0,2
Timlön, nationalräkenskaperna	2,2	2,5	3,2	3,2	3,4	3,5
Timlön, konjunkturlönestatistiken	2,4	2,3	2,8	3,1	3,4	3,5
Konsumentpriser, KPIF	1,4	2,0	2,2	2,3	2,2	2,0
Konsumentpriser, KPI	1,0	1,8	2,1	2,7	2,8	2,8
Realt skatteunderlag	2,6	1,1	1,6	0,6	0,2	0,8
Befolkning 15-74 år	0,9	1,1	0,8	0,6	0,5	0,6

\*Kalenderkorrigerad utveckling

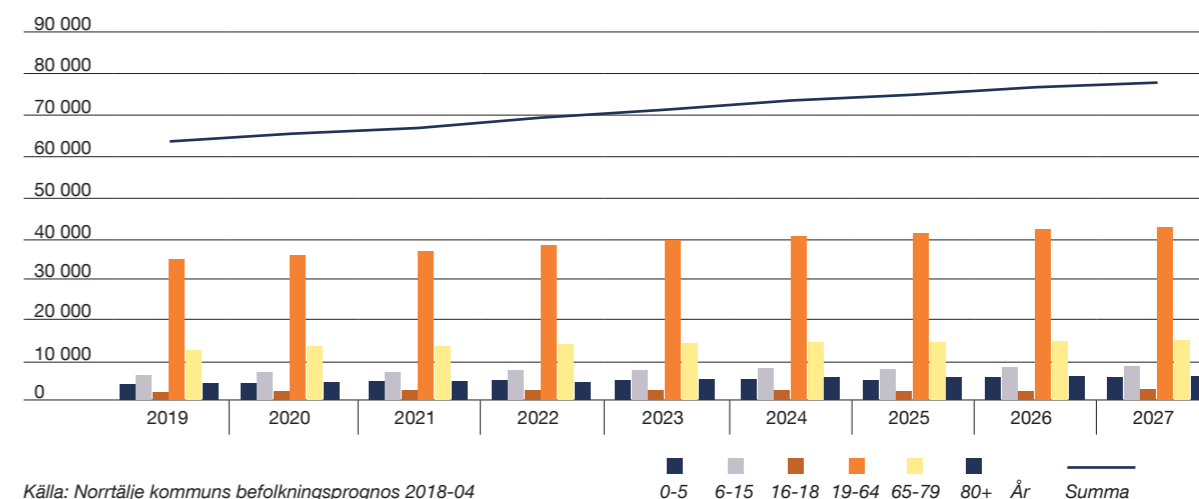
### Regeringens budgetproposition 2019

Det råder osäkerhet om regeringens budgetproposition. Övergångsregeringen har överlämnat budgetpropositionen till riksdagen.

## 15.2 Befolkningsprognos för Norrtälje kommun

Prognosen redovisar en ökning av befolkningen mellan år 2019 till år 2021 med nästan 5000 personer till 67 000 invånare, som ska tas hänsyn till i kommunens planering. Barn i förskoleåldern ökar med 318 och barn i grundskoleålder med 510. Ungdomar i gymnasieåldern ökar med 75. Totalt ökar barn- och ungdomar i skolåldern med ca 900 personer. Personer i åldern 65 år och äldre ökar med 1 050. En ökning sker också i åldern 19-64 med 2 700 personer som är den åldersgrupp då flest är i arbetsför ålder. I september 2018 fanns 61 513 invånare i Norrtälje kommun. År 2027 väntas antalet invånare vara 77 800. Prognosen gjordes före förändring på bostadsmarknaden bland annat fallande bostadsbyggande. En ny prognos finns tillgänglig i februari 2019.

#### BEFOLKNINGSPROGNOS



## 15.3 Fastighet och lokalförsörjning

Norrtälje kommun står inom de närmaste åren inför en expansiv tillväxt, med en målsättning på 1 000 nya bostäder varje år. De kommande årens befolkningstillväxt kräver betydande investeringar inom områden som barn och skola, vård och omsorg, kultur och fritid, och i infrastruktur som gator, vatten, avlopp och energi, för att nämna några.

Idag pågår ett flertal omfattande exploateringsprojekt och nybyggnationer i kommunen, där investeringarna i Norrtälje hamn utgör den största. En ny brandstation står under konstruktion, en ny grundskola byggs i Rimbo, och under våren 2019 beräknas det första spadtaget tas till en ny förskola i Hallstavik. I Hallstavik ska dessutom ett helt nytt badhus byggas och inom en femårsperiod planeras för två nya grundskolor i och kring Norrtälje tätort.

I Norrtälje stad pågår exploatering av Solbacka och Björnö, och ytterligare tre omfattande exploateringsprojekt planeras påbörjas inom de närmaste åren, såväl i som i utkanten av staden. I Rimbo växer tätorten genom två större exploateringsområden. Utöver det tillkommer exploatering, nybyggnation och permanentering av fritidshus utanför tätorterna.

För att hantera de behov som uppkommer i och med den beräknade tillväxten har kommunstyrelsekontoret under 2018 inrättat en särskild lokalstyrgrupp. Avsikten är att löpande samla och samordna kommunens och kommunkoncernens fastighetsbehov. Arbetet med att ta fram en strategisk lokalförsörjningsplan som beskriver dessa behov, på lång och på kort sikt, pågår.

Syftet med den nya arbetsordningen är att bidra till ökad ekonomisk styrning av lokalförsörjningsprocessen, bättre kommunintern samordning och effektivare beslutsprocesser. Lokalförsörjningsprocessens syfte i sig självt består i att minska ledtider för leverans av lokaler, höja upplevd kvalitet av lokalen hos både hyresvärd och hyresgäst, och sänka fastighetsägarens totala kostnader över tid.



## 15.4 Långsiktig finansiell analys och långsiktig kompetensförsörjningsanalys

### Långsiktig finansiell analys

En långsiktig finansiell analys genomförs. Analysen sträcker sig fram till och med 2030 i syfte att få en oberoende och objektiv bild av kommunkoncernens ekonomiska förutsättningar. Arbetet syftar till att få vägledning i strategiska frågeställningar framöver, exempelvis:

- Vilket tryck skapar en utveckling enligt befolkningsprognosen på de kommunala verksamheterna?
- Vad blir investeringsbehovet i den skattefinansierade verksamheten och i bolagen?
- Vilket blir finansieringsbehovet?
- Hur utvecklas de totala kostnaderna?
- Vilka intäkter från skatter, statsbidrag och utjämning kan vi förvänta oss?
- Vilka behov av effektiviseringar kommer att finnas?
- Analys av risker och resonemang om kommunens utmaningar och hur de eventuellt förändrar sig under perioden.

### Långsiktig kompetensförsörjningsanalys

En långsiktig kompetensförsörjningsanalys genomförs också. Kommun står, liksom många andra kommuner, inför stora utmaningar vad gäller personal- och kompetensförsörjning. Demografisk utveckling och befolknings-tillväxt tillsammans med pensionsavgångar i många av kommunernas kärnverksamheter resulterar i en rad utmaningar gällande kompetensförsörjningen, och bidrar även till ett ökat rekryteringsbehov.

En kvantitativ analys av Norrtälje kommuns framtida rekryterings- och personalbehov inom kärnverksamheterna kommer att genomföras. Analyserna fokuserar på de större yrkeskategorierna och syftar till att ge en förståelse för nuläget och de utmaningar som kommunen står inför framåt.

Syftet är att få en gemensam nulägesbild av hur stort det framtida rekryterings- och personalbehovet är givet nuvarande arbetssätt och personalstruktur.

### Uppdrag till styrelse och nämnder

Uppdrag till styrelse och nämnder finns under nämndavsnitt.

## 16. Norrtälje kommun

### 16.1 Ekonomi

En hållbar ekonomisk utveckling i kommunen kräver effektiviseringar i verksamheterna under planperioden. De beräknade ekonomiska ramarna för verksamheten, skatteintäkter och bidrag samt effekter av investeringar ska vara i balans och uppfylla det finansiella måttet. Överskottet i kommunen ska uppgå till 2 procent av verksamhetens nettokostnad.

För att ha en positiv utveckling av kommunens ekonomi ska skatter, utjämning, bidrag och fastighetsavgift öka mer än verksamhetens nettokostnad.

PROCENTUELL UTVECKLING AV VERKSAMHETENS NETTOKOSTNAD SAMT SKATTER OCH BIDRAG	2018 BUDGET	2019 BUDGET	2020 PLAN	2021 PLAN
Verksamhetens nettokostnad	4,1%	3,7%	3,3%	3,1%
Skatter, utjämning, bidrag, fastighetsavgifter	4,7%	5,2%	3,4%	3,3%

Resultatbudgeten för planeringsperioden 2019–2021 görs inom en budget i balans, med oförändrad skattesats. Resultatbudgeten uppgår till cirka 70 mnkr respektive år. Verksamheterna tillförs i snitt 105 per år. Avskrivningar och finansnetto ökar med 23 mnkr per år. Skatteintäkter och statsbidrag ökar med i snitt 133 mnkr per år.

RESULTATRÄKNING (MNKR) FÖR KOMMUNEN	2018 BUDGET	2019 BUDGET	2020 PLAN	2021 PLAN
Verksamhetens nettokostnad	-3 181,9	-3 303,9	-3 414,1	-3 520,7
Varav avskrivningar	-167,3	-183,7	-208,7	-215,2
Skatteintäkter, statsbidrag mm	3 219,0	3 385,8	3 501,0	3 616,9
Finansnetto	-4,0	-12,1	-17,9	-24,9
<b>Årets resultat</b>	<b>33,1</b>	<b>69,8</b>	<b>69,0</b>	<b>71,3</b>
Omställningskostnader	0,0	-25,0	-19,0	-19,0
<b>Årets resultat efter omställningskostnad</b>	<b>33,1</b>	<b>44,8</b>	<b>50,0</b>	<b>52,3</b>
Årets resultat i % av verksamhetens nettokostnad	-1,0%	-2,1%	-2,0%	-2,0%

Resultatbudgeten baseras på bland annat följande parametrar:

- Oförändrad kommunal skattesats på 19,72 procent
- Verksamheterna tillförs ca 320 mnkr, 3,2 procent
- Prisuppräknings har generellt gjorts med 1 procent och därutöver har bland annat extra resurser på 10 mnkr satsats på utbildning och resurser har tillförts för avskrivning och ränta samt befolkningsökning
- Den interna räntan inom kommunen sänks med 0,7 procent till 1,5 procent vilket främst påverkar internhyrorna
- SKL:s skatteprognos per 2018-10-19
- Kommunens befolkningsprognos per 2018-03
- Årlig utdelning på minst 6,1 mnkr från kommunens bolag
- Omställningskostnader för att begränsa effekt av "pensionspuckeln"



Masugnen i Edsbro. Foto, Larsén

## DRIFTRAMAR PER NÄMND

SUMMA NÄMNDER (MNKR)	2018 BUDGET	2019 BUDGET	2020 PLAN	2021 PLAN
Kommunstyrelse/Kommunfullmäktige	-193,8	-203,9	-205,6	-207,6
Överförmyndare	-7,9	-7,5	-7,5	-7,5
Val- och demokratinämnd	-2,7	-2,7	-0,5	-0,5
Revision	-1,7	-1,7	-1,7	-1,7
Teknik- och klimatnämnd	-124,7	-126,9	-155,6	-162,3
Bygg- och miljönämnd	-17,7	-17,8	-17,9	-18,0
Kultur- och fritidsnämnd	-133,3	-135,6	-138,2	-139,5
Socialnämnd	-228,0	-240,4	-252,6	-259,0
Barn- och skolnämnd	-1 064,8	-1 105,7	-1 141,4	-1 176,9
Utbildningsnämnd	-279,3	-285,0	-290,9	-296,5
Kommunalförbundet sjukvård och omsorg	-1 112,2	-1 129,2	-1 170,7	-1 212,6
<b>Summa nämnder</b>	<b>-3 166,1</b>	<b>-3 256,4</b>	<b>-3 382,6</b>	<b>-3 482,1</b>
Förändring i kronor		90,3	126,2	99,5
Förändring i %		2,9%	3,9%	2,9%

Nämnderna tillförs cirka 320 mnkr, 3,2 procent under planperioden. Förändringar per nämnd redovisas även i särskilda nämndsavsnitt. Satsningar inom budgeten är bland annat:

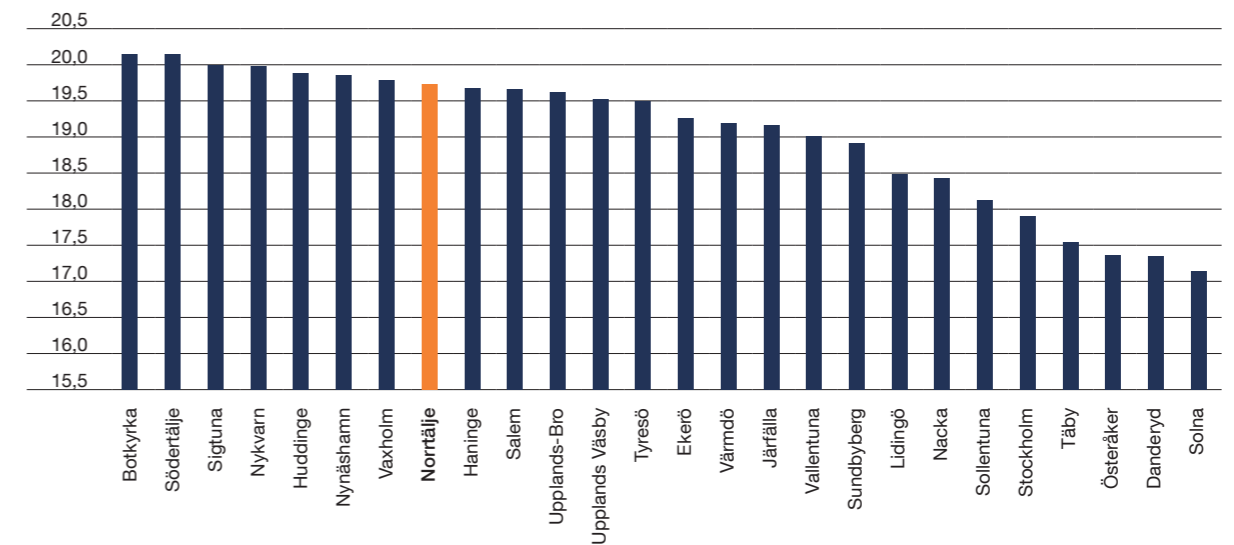
- Invånarna ska känna ökad trygghet
- Åtgärder för att stärka skolan
- Stadsarkitekt
- Lokal utvecklingspeng för att stärka det lokala utvecklingsarbetet
- Infrastruktur
- Satsning på museum
- Hoppgrup Roslagsskolan
- Cykelvägar för landsbygden
- Arbetsmarknadsinsatser – från försörjningsstöd till jobb och utbildning
- Nya digitala lösningar

## 16.2 Finansiering

### Skattesatsen

Norrtälje kommun har en kommunalskatt år 2018 på 19,72 procent. Det är sju kommuner i länet som har högre kommunalskatt än Norrtälje kommun och 18 som har lägre.

#### KOMMUNALA SKATTESATSER I LÄNET 2018





## Skatter, bidrag, utjämning och fastighetsavgift

Prognosen för Norrtälje kommuns skatteintäkter, bidrag, utjämning och fastighetsavgift visar på en ökning på 5,2 procent år 2019 för att därefter avta till att minska till 3,4 procent och 3,3 procent år 2020 och 2021. Norrtälje kommun utgår från de antaganden som SKL medräknar i prognos om statsbidrag. De så kallade välfärdsmiljonerna ingår utifrån tidigare beslut och budgetproposition.

	2018 BUDGET	2019 BUDGET	2020 PLAN	2021 PLAN
Skatteintäkter	2 533	2 623	2 710	2 815
Utjämning och statsbidrag	471	553	587	604
Fastighetsavgift	191	193	193	193
Byggbonus	7	5	5	5
Välfärdsmiljoner, del av	18	12	7	0
<b>Summa skatter, utjämning, bidrag och fastighetsavgift</b>	<b>3 219</b>	<b>3 386</b>	<b>3 501</b>	<b>3 617</b>
Procentuell förändring mellan åren	3,4%	5,2%	3,4%	3,3%

Siffrorna i tabellen är preliminära och har prognostiserats av Statistiska Centralbyrån i oktober 2018. I tabellen ingår så kallade välfärdsmiljoner.

BELOPP (TKR)	2018	2019	2020	2021
Skatteintäkter	2 533	2 623	2 710	2 815
Inkomstutjämningsbidrag/-avgift	510	539	557	579
Kostnadsutjämning	-18	-5	-5	-5
Regleringsbidrag/-avgift	-11	27	43	39
Byggbonus	7	5	5	5
Införandebidrag	0	0	0	0
LSS-utjämning (inkl införanderegler)	-11	-8	-8	-8
<b>Summa intäkter</b>	<b>3 011</b>	<b>3 181</b>	<b>3 301</b>	<b>3 424</b>
Slutavräkning 2017, korrigerig	0	0	0	0
Slutavräkning 2018	0	0	0	0
Slutavräkning 2019	0	0	0	0
<b>Summa intäkter (inkl avräkning)</b>	<b>3 011</b>	<b>3 181</b>	<b>3 301</b>	<b>3 424</b>
Fastighetsavgift	191	193	193	193
Välfärd	18	12	7	0
<b>Summa intäkter (inkl avräkning och fastighetsavgift)</b>	<b>3 219</b>	<b>3 386</b>	<b>3 501</b>	<b>3 617</b>

## Utjämningsystemet

Grundprincipen är att alla kommuner ska ha likvärdiga ekonomiska förutsättningar att erbjuda sina invånare välfärd. För att detta ska komma till stånd när det finns stora skillnader i förutsättningar har riksdagen beslutat att det ska finnas ett system för kommunalekonomisk utjämning och ett system för utjämning av LSS-kostnader.

Meningen är att skillnader i kommunalskatt i stort ska spegla skillnader i effektivitet, service och avgiftsnivå och inte bero på skillnader i strukturella förutsättningar. Nuvarande system för kommunalekonomisk utjämning gäller sedan 1 mars 2005 med vissa ändringar införda från och med 1 januari 2008 och 1 januari 2014.

Systemet för kommunalekonomisk utjämning kan delas upp i fem olika delar:

- inkomstutjämning
- kostnadsutjämning
- strukturbidrag
- införandebidrag
- regleringsbidrag/avgift

Systemet för LSS-utjämnings gällande sedan 1 mars 2004 med vissa förändringar införda från och med 1 januari 2009.

## INKOMSTUTJÄMNING

I inkomstutjämnings utjämnas skatteinkomster mellan kommunerna. Den är i huvudsak statligt finansierad. Inkomstutjämningsbidraget beräknas utifrån skillnaden mellan den egna beskattningsbara inkomsten och ett skatteutjämningsunderlag som motsvarar 115 procent av den genomsnittliga skattekraften i landet.

## KOSTNADSUTJÄMNING

I kostnadsutjämnings utjämnas för strukturella kostnadsskillnader av två slag: behovet av kommunal verksamhet och kostnaden för att producera en viss service. Kommuner med en ogynnsam kostnadsstruktur får ett bidrag. De som har en gynnsam struktur får betala en avgift.

Kostnadsutjämnings är en intern omfördelning av pengar mellan kommunerna utan finansiering av staten. Kostnadsutjämnings baseras bland annat på andel unga, äldre och personer i behov av stöd. Grundtanken är att alla kommuner och landsting ska ha samma ekonomiska förutsättningar.

## LSS-UTJÄMNING

Systemet är skilt från det ordinarie kostnadsutjämnings systemet för kommuner. Skälet är att underlagen inte på samma sätt som i det ordinarie systemet kan anses uppfylla kriteriet att vara opåverkbara för den enskilda kommunen. Till skillnad från den ordinarie kostnadsutjämnings används faktiskt antal beslutade insatser.

## Avgifter och taxor

I Mål&Budget ingår avgifter och taxor. Taxor och avgifter som inte finns med i Mål&Budget antas av kommunfullmäktige i samband med beslut om Mål&Budget.

Verksamheterna finansieras till störst del av skatteintäkter och statsbidrag men kommunen får även in avgifter och taxor från invånarna. Exempel på taxor och avgifter är barnomsorgsavgift, renhållningstaxa, VA-taxa och badavgifter.

## Lån

Kommunkoncernens lån beräknas uppgå till 4 897 vid periodens slut. Kommunens lån beräknas uppgå till 2 527 mnkr. Det är framförallt investeringar i infrastruktur och Norrtälje Hamn som bidrar till nyupplåningen, beräknad nyupplåning uppgår till 1 268 mnkr. Norrtälje Kommunhus koncernen bedöms ha ett lånebehov på 571 mnkr. Nyupplåningen på 654 mnkr beror främst på nyproduktion av hyresbostäder samt bredbandsutbyggnad.

Norrtälje kommun behöver låna till strax över 60 procent av nettoinvesteringarna under perioden. Lånebehovet i förhållande till nettoinvesteringarna är störst under 2019 för att sedan succesivt minska.

## KOMMUNKONCERNENS BERÄKNADE LÅNEBEHOV, ACK SKULD

BERÄKNAD UPPLÅNING (MNKR)	2018	2019	2020	2021
Kommunen	1 044	1 707	2 066	2 327
NKAB	390	390	390	390
Dotterbolag	1 542	1 768	1 801	2 181
<b>Internbankens totala lån</b>	<b>2 976</b>	<b>3 865</b>	<b>4 256</b>	<b>4 897</b>

## Soliditet och skuldsättningsgrad

Soliditeten är ett nyckeltal som visar hur stor andel av tillgångarna som är finansierade med eget kapital, detta beräknas genom att dividera eget kapital med tillgångarna. Soliditeten har de senaste åren ökat både i kommunen (34,7 procent) men även i kommunkoncernen som helhet (28,9 procent). I takt med att planerade investeringar genomförs och lånefinansieras så kommer soliditeten att sjunka. Detta betyder således att skuldsättningsgraden ökar i kommunen. Självfinansieringsgraden uppgår idag till ca 50 procent men kommer under perioden att variera mellan 30 och 50 procent.

## Finansnetto

Under perioden 2019-2021 förväntas kommunkoncernens genomsnittliga upplåningsränta sjunka från cirka 1,6 procent till 1,35 procent, detta samtidigt som marknadsräntorna förväntas stiga. Marknadsräntorna förväntas under perioden att vara lägre än kommunens genomsnittsränta vilket ger lägre genomsnittsräntor för kommunkoncernen.

Kommunens finansnetto beräknas till -12,1 mnkr för 2019 för att sedan öka till -17,9 mnkr 2020 och -25 mnkr 2021. Finansnettots utveckling beror på en ökad belåning till följd av de investeringar som kommunen genomför i bland annat infrastruktur och Hamnen. För varje 0,10 procentenhets ökning av genomsnittsräntan ökar räntekostnaderna med cirka 3 mnkr.

Utdelning från dotterbolagen beräknas till 6,1 mnkr per år. I posten övrigt ingår finansiella kostnader för pensioner som ökar med totalt 5,7 mnkr under perioden. Övriga delar i posten övrigt är borgensavgifter och bankkostnader, dessa kostnader förväntas vara konstanta under perioden.

#### FINANSNETTOT

FINANSNETTO KOMMUN (TKR)	2018 BUDGET	2019 BUDGET	2020 PLAN	2021 PLAN
Finansiella intäkter från dotterbolag	51 100	43 700	45 800	49 500
Finansiella kostnader för kommunens lån	-56 800	-52 800	-60 400	-65 700
Utdelning från dotterbolagen	5 000	6 100	6 100	6 100
Övrigt	-3 300	-9 000	-9 500	-14 800
<b>Kommunens finansnetto</b>	<b>-4 000</b>	<b>-12 000</b>	<b>-18 000</b>	<b>-24 900</b>

### Reslutatutjämningsreserv

Kommunfullmäktige beslutade om nedan hantering av resultatutjämningsreserven i samband med beslut om verksamhetsplan 2014-2016 på kommunfullmäktiges möte den 2013-10-28.

#### HANTERING AV RESULTATUTJÄMNINGSRESERVEN:

**Avsättning** - Avsättning till resultatutjämningsreserv bör göras när resultatet möjliggör detta.

**Nyttjande** - Resultatutjämningsreserven får nyttjas för att utjämna normala svängningar i skatteunderlaget över konjunkturcykeln så att kommunen kan planera för ett resultat som motsvarar god ekonomisk hushållning, normalt ett resultat mellan 1 och 2 procent av verksamhetens nettokostnad.

#### RESULTATUTJÄMNINGSRESERV, RUR

(MNKR) T O M	2017	2018	2019	2020	2021
Avsättning					
Uttag					
<b>Saldo RuR</b>	<b>94</b>	<b>94</b>	<b>94</b>	<b>94</b>	<b>94</b>

### Internbankens verksamhet

Internbankens uppdrag är att koordinera behoven av finansiering i kommunkoncernen för att säkerställa betalningsförmåga och kapitalförsörjning på kort och lång sikt samt åstadkomma finansiell stabilitet. Med hjälp av långsiktighet, stabilitet och god intern kontroll ska kommunkoncernens räntekostnader minimeras med hänsyn till ett lågt risktagande.

### Investeringar – exploatering

Norrtälje kommun befinner sig i en attraktiv region och för att bibehålla och utveckla attraktiviteten krävs fokus på investeringar som främjar samhällsutveckling i form av nya bostäder, verksamhetslokaler och infrastruktur-satsningar. En av kommunens grundläggande uppgifter är att säkerställa en långsiktigt hållbar tillväxt som medför att samhällsservice hänger med den planerade utvecklingen i motsvarande grad och möjliggör att exempelvis förskolor och grundskolor byggs i rätt tid, på rätt plats och till rätt kostnad.

Under perioden 2019–2021 beräknar kommunens nettoinvesteringar uppgå till cirka 2 000 mnkr eller 670 mnkr per år.

Bruttoinvesteringar inom exploateringsområden vad det gäller infrastruktur som gator och parker samt vatten och avloppsanläggningar motsvarar cirka 1 500 mnkr. Under samma period genereras intäkter från exploateringsverksamheten med motsvarande 900 mnkr. underskottet består av VA investeringar i reningsverk och framtunga investeringar i Norrtälje Hamn.

INVESTERINGAR (MNKR)	2018	2019	2020	2021	TOT 2018-21
Totala investeringsutgifter	595	1 062	950	900	2 912
Exploateringsintäkter och anläggningsavgifter	-169	-190	-349	-358	-898

### Fastighet och lokalförsörjning

Investeringar i fastigheter budgeteras till 636,2 mnkr under perioden 2019–2021. Under 2019 färdigställs en ny brandstation och en ny skola i Rimbo med kulturscen. Under 2020 beräknas ett nytt badhus och en ny förskola invigas i Hallstavik. Under perioden påbörjas arbeten med flera förskolor och LSS boenden samt arbetet med nytt högstadium och gymnasium i Norrtälje kommun. Över 100 mnkr beräknas under perioden återinvesteras i befintliga lokaler för att för att upprätthålla en god standard.

### Gata/park

För gator och parker i kommunen avsätts 403,7 mnkr varav 231,3 mnkr inom exploateringsområden med bland annat Bålbroskogen och de första etapperna av Lommarstranden, Motormannen och Övre bryggårdsgärdet. Utredning för åtgärder i societetsparken pågår och markförstärkningsåtgärder planeras att genomföras under 2019–2021. Ett antal investeringar i befintligt vägnät kommer krävas för att möta ökat antal invånare med cirka 70 mnkr under perioden.

### Norrtälje Hamn

Bruttoinvesteringar i Norrtälje Hamn är beräknade till 422,3 mnkr under perioden och exploatering intäkter till 257,2 mnkr vilket medför en nettoinvestering på 165,1 mnkr.

I Norrtälje Hamn skapas en levande stadsdel med 4 000-5 000 boende och en mötesplats med allt från parker och torg till brygger och stränder. Projektet pågår enligt plan och de första husen var inflyttningsklara under sommaren 2018.

### Vatten och avlopp

Investeringar i VA-verksamhet grundas på beslutad VA-plan och beräknas till 1 161 mnkr under perioden, varav 843,3 mnkr är ny kapacitet i reningsverk (430 mnkr) och utbyggnad/exploatering (413,3 mnkr).

En utbyggnad av reningsverk förutsättning för fortsatt exploatering. Återinvesteringar i befintlig anläggning motsvarar 317,7 mnkr under perioden. Anläggningsavgifter från nya abonnenter beräknas till 292,8 mnkr vilket medför en netto kostnad om 868,2 mnkr under perioden.

### Övriga investeringar

Inom renhållning planeras för investeringar om 80 mnkr under perioden och här ingår bland deponiutbyggnad i Salmunge och Häverö samt kaj i Kapellskär för mottagning av slam/sopor.

IT-investeringar uppgår till 80 mnkr som till betydande del avser digitalisering med fokus på innovation och verksamhetsutveckling där kostnaden vägs upp av ett mer rationellt arbetssätt.

Investeringar inom Kultur och fritid uppgår till 72 mnkr under perioden. Här satsas på biblioteksverksamhet med självbetjäning och ytterligare en biblioteksbus samt spontanidrottsplatser. Dessutom ingår investeringsmedel för magasinering av kulturarvet samt stadsarkivet.

För räddningstjänsten planeras investeringar med 26,0 mnkr under perioden i framför allt fordon. Övriga nämnders investeringar uppgår till 30,6 mnkr och består främst av smärre inventarier.



VERKSAMHET (TKR)	2018	2019	2020	2021	TOT 2019-21
Gata/park	70 222	113 891	145 275	144 500	403 666
Gatukostnadsersättning	-48 297	-52 266	-81 500	-97 500	-231 266
Nettoinvestering Gata/park	21 925	61 625	63 775	47 000	172 400
Vatten och Avlopp	125 300	356 000	414 600	390 400	1 161 000
Anläggningsavgifter	-38 500	-61 000	-106 800	-125 000	-292 800
Nettoinvestering VA	86 800	295 000	307 800	265 400	868 200
Norrtälje hamn	158 700	173 500	131 800	117 000	422 300
Exploateringsintäkt hamn	-75 843	-74 756	-101 171	-81 296	-257 223
Nettoinvestering Norrtälje hamn	82 857	98 744	30 629	35 704	165 077
Fastighet lokalförsörjning	195 351	334 330	147 162	154 703	636 195
IT	24 750	23 250	28 000	29 000	80 250
Renhållning	5 000	19 000	35 000	26 000	80 000
Övriga Nämnder/verksamheter	15 830	42 245	48 265	38 105	128 615
Övriga exploateringsintäkter	-6 413	-2 134	-59 700	-54 500	-116 334
<b>Total Bruttoinvestering</b>	<b>595 153</b>	<b>1 062 216</b>	<b>950 102</b>	<b>899 708</b>	<b>2 912 026</b>
<b>Total Nettoinvestering</b>	<b>426 100</b>	<b>872 060</b>	<b>600 931</b>	<b>541 412</b>	<b>2 014 403</b>

NÄMND/AVDELNING ÅTERINVESTERINGAR (TKR)	2018	2019	2020	2021	TOT 19-21
Kommunstyrelsen	200	200	200	200	600
Barn- och skolenämnd	5 000	5 000	5 000	5 000	15000
Utbildningsnämnd	1 000	1 000	1 000	1 000	3000
Bygg- och miljönämnd	400	400	400	400	1200
Teknik- och klimatnämnden	200	200	200	200	600
Kultur- och fritidsnämnd	400	500	500	500	1500
Socialnämnden	1 200	200	200	200	600
<b>Summa</b>	<b>8 400</b>	<b>7 500</b>	<b>7 500</b>	<b>7 500</b>	<b>22 500</b>

Investeringar beslutas om i kommunstyrelsen/arbetsutskottet eller i kommunfullmäktige enligt regelverk för kommunstyrelsens investeringar. Nämnderna har investeringsram för smärre investeringar som inventarier.

### Vindkraft

De ekonomiska förutsättningarna för Norrtälje kommuns vindkraftverk förändras under 2016. Från och med 1 juli 2016 upphörde energiskattebefrielsen på egenproducerad el från vindkraft. Det innebär en kostnadsökning på cirka 4 mnkr årligen för Norrtälje kommun och vindkraftverken blir därmed ekonomiskt olönsamma.

### Internbanksräntan

Räntepåslaget är 1,1 procent för dotterbolagen, med undantag för Roslagsbostäder, där räntepåslaget är 0,9 procent. För nyproduktionsprojekt hos Roslagsbostäder och Campus är räntepåslaget 0,7 procent.





## 17. Norrtälje kommunkoncern

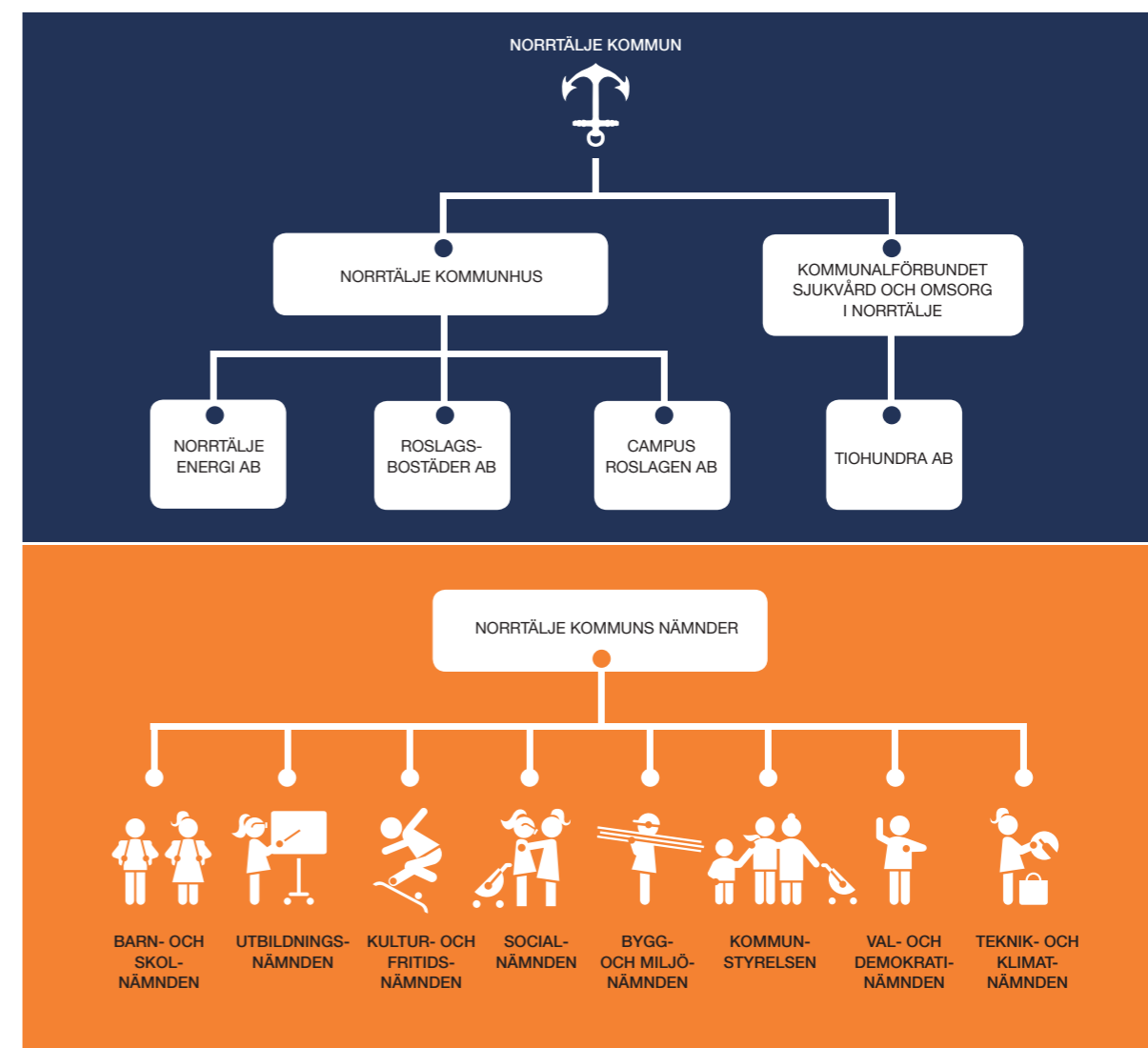
Norrtälje kommunhuskoncern (NKAB) är en del av kommunen och bidrar till samhällsutveckling, tillgodoser kommunala behov och bedriver verksamhet i ägarens ställe. Syftet är att uppnå en ökad effektivisering genom samordning, vilket leder till en ökad samhällsnytta som ska komma invånarna tillgodo.

NKAB verkar för en hållbar utveckling och i tillämpliga delar följer av kommunen för områdena fastställda policydokument, riktlinjer, planer och program. Bolagen ska verka för effektivare former för sin verksamhet inom koncernen och tillsammans med kommunen. När verksamhet samordnas ska hänsyn i första hand tas till vilken del av organisationen som har störst kompetens att på ett kundanpassat, kostnadseffektivt och hållbart sätt driva verksamheten. Bolagen ska också ta tillvara på den kompetens som finns i koncernen och i samverkan verka för efter goda organisatoriska lösningar för största möjliga koncernnytta.

I takt med att kommunen växer är bolagen en central del och förväntas bidra bland annat med investeringar inom energi och bostäder för att tillgodose kommunkoncernens behov framöver. Det innebär i sin tur att investeringsplaner för 2019–2021 och tillhörande externt finansieringsbehov för bolagen är på höga nivåer.

I kommunkoncernen är Norrtälje kommun moder med egna verksamheter, som är organiserade i styrelse och nämnder. Norrtälje kommunhuskoncern består av moderbolaget Norrtälje kommunhus AB (NKAB) och de rörelse-drivande dotterbolagen Campus Roslagen AB, Roslagsbostäder AB och Norrtälje Energi AB.

Kommunalförbundet sjukvård och omsorg i Norrtälje (KSON), där Norrtälje kommun och Stockholms läns landsting är medlemmar till 50 procent vardera. KSON äger vårdbolaget Tiohundra AB.





# 18. Nämnder



# Kommunstyrelsen och kommunfullmäktige



## 18.1 Kommunstyrelsen och kommunfullmäktige

Kommunstyrelsen ansvarar för att leda och styra kommunens utveckling. Kommunstyrelsen leder och samordnar förvaltningen av kommunen och har uppsikt över nämndernas och bolagens verksamheter samt den verksamhet som bedrivs i kommunalförbund.

Kommunstyrelsen har det övergripande ansvaret för att fattade beslut verkställs, följs upp och utvärderas. Kommunstyrelsen har det yttersta ansvaret för en hållbar utveckling som säkerställer långsiktigt god ekonomisk hushållning.

Kommunstyrelsen utgör dessutom räddningsnämnd med syfte att följa upp och styra i enlighet med av kommunfullmäktige beslutat handlingsprogram för skydd mot olyckor.

DRIFTBUDGET (TKR)	2017 BOKSLUT	2018 BUDGET	2019 BUDGET	2020 PLAN	2021 PLAN
Intäkter	87 100	92 663	93 653	96 256	98 950
Kostnader	-274 787	-286 463	-297 553	-301 856	-306 550
Varav kapitalkostnader	-16 115	-19 737	-19 406	-19 700	-19 700
<b>Netto</b>	<b>-187 687</b>	<b>-193 800</b>	<b>-203 900</b>	<b>-205 600</b>	<b>-207 600</b>
Förändring i tkr		-6 113	-2 300	-1 600	-2 000
Förändring i %		3,30%	1,20%	0,80%	1,00%

VERKSAMHETSFÖRÄNDRING (TKR)	2018 BUDGET	2019 BUDGET	2020 PLAN	2021 PLAN
Ökad trygghet		-2 000	0	0
Införande av e-handel		1 000	2 000	0
Stadsarkitekt		-1000	0	0
Demokrati, Politisk verksamhet		-3 400	-600	
Konsulter, lägre användning		1 100		
Licenser/IT-system, lägre utskriftskostnader, utveckling it		800	1 000	200
Förändrad verksamhet/arbetssätt		-1 100	2 800	2 800
Prisuppräknning		-5 500	-6 900	-5 000
Summa förändring per år, tkr		-10 100	-1 700	-2 000
Planeringsram enligt planeringsförutsättningar	-193 800	-203 900	-205 600	-207 600

För att öka tryggheten kommer kommunen att ansöka om utökad kameraövervakning, t.ex. i brottsutsatta områden och vid pendlarparkeringar. För att komplettera polisen kommer även fler ordningsvakter att anlitas med målet att få tillstånd för patrullering i hela kommunen.

En funktion, stadsarkitekt, kommer att inrättas.

Genom införande av e-handel beräknas kommunens kostnader bli lägre då avtalstroheten ökar samt att de administrativa flödena kan effektiviseras. År 2018 tillfördes e-handel 1,5 mnkr som beräknas genererar en kostnadsminskning på 3 mnkr inom kommunorganisationen.

En funktion som arbetar med att öka intäkter genom att bevaka bland annat stats- och EU-bidrag. Funktionen ska även stödja övriga nämnder med att söka bidrag samt med redovisning av bidrag. Funktionen beräknas finansieras genom ökade bidrag och även generera ett "överskott".

### Uppdrag

INVESTERINGSRAM (TKR)	2018 BUDGET	2019 BUDGET	2020 PLAN	2021 PLAN
KS Inventarier	200	200	200	200
<b>Summa</b>	<b>200</b>	<b>200</b>	<b>200</b>	<b>200</b>

Avser "småinvesteringar" som beslutas om direkt av kommunfullmäktige i Mål&Budget

- Långsiktig investeringsplan med analys av driftskostnader ska utarbetas.
- Säkerställa att investeringsprocessen implementeras.
- Se över nuvarande finansierings- och debiteringsmodell av IT med fokus på långsiktigt hållbara och kostnadseffektiva lösningar som möjliggör ökad digitalisering och kvalitet.
- Kommunstyrelsens bidrag till föreningar ska klargöras. Samordning ska göras med Kultur- och fritidsnämnden. Syftet är att få en samlad bild av fördelningen till föreningarna.
- Identifiera strategiskt viktiga fastigheter i kommunens ägo. I samband med det ska även en målsättning i fördelning mellan fastighetsägande och inhyrning utredas. Tomställda lokaler i fastighetsägarens lokalbank ska i hög grad avyttras om de inte bedöms vara strategiskt viktiga i kommunens lokalförsörjning och välfärdsservice till kommuninvånarna.
- Hyresmodeller, bland annat för internhyra, ska ses över för att långsiktigt möjliggöra bättre förutsättningar för finansiering av reinvestering i befintliga fastigheter. Effekterna av självkostnadshyra i nuvarande internhyresavtal ska analyseras i förhållande till marknadsmässig hyressättning.
- Nyckeltal för åldrar kopplat till olika boendetyper i nybyggnation, till exempel hyresrätter, bostadsrätt, radhus och villa, ska utredas och fastställas för att underlätta behovsplaneringen av nya verksamhetslokaler i framtida exploateringsområden.
- Inventering av kommunens markinnehav av redan planlagd mark.
- Utreda om hur Norrtälje kommuns vindkraftverk strategiskt och långsiktigt bäst nyttjas för hållbar och kostnadseffektiv drift.
- Utreda hur Norrtälje kommuns vindkraftverk strategiskt och långsiktigt bäst nyttjas för hållbar och kostnadseffektiv drift.

### Taxor och avgifter

#### TAXETABELLER ENLIGT LSO OCH LBE, NORRTÄLJE KOMMUN

Taxorna gäller från och med 2019-01-01. Avgift enligt denna taxa betalas av den där tillsyn, rengöring eller brandskydds kontroll skett eller den som ansökt om tillstånd mot faktura. Betalas inte avgift vid i fakturan angiven förfallodag utgår dröjsmålsränta enligt räntelagen (1975:635) från förfallodagen tills betalning sker. Avgiften beräknas efter den taxa som gäller när ärendet inkommer/startar.

#### TAXOR ENLIGT LAGEN (2003:778) OM SKYDD MOT OLYCKOR (LSO)

ÄRENDETYP TILLSYN	AVGIFT
Grundavgift tillsyn LSO nivå 1, timtaxa för besöket tillkommer	2 910 kr
Grundavgift tillsyn LSO nivå 2, timtaxa för besöket tillkommer	3 880 kr
Grundavgift tillsyn LSO nivå 3, timtaxa för besöket tillkommer	5 335 kr
Grundavgift tillsyn LSO nivå 4, timtaxa för besöket tillkommer	6 790 kr
Timtaxa för tillsynsbesök och arbete som inte täcks av grundavgift	970 kr

Timavgift räknas per påbörjad kvart (15 min).

#### TAXOR ENLIGT LAGEN (2010:1011) OM BRANDFARLIGA OCH EXPLOSIVA VAROR (LBE)

ÄRENDETYP TILLSYN	AVGIFT
Grundavgift tillsyn LBE nivå 1, timtaxa för besöket tillkommer	3 880 kr
Grundavgift tillsyn LBE nivå 2, timtaxa för besöket tillkommer	4 850 kr
Grundavgift tillsyn LBE nivå 3, timtaxa för besöket tillkommer	6 305 kr
Grundavgift tillsyn LBE nivå 4, timtaxa för besöket tillkommer	7 760 kr
Timtaxa för tillsynsbesök och arbete som inte täcks av grundavgift	970 kr

Timavgift räknas per påbörjad kvart (15 min).

#### TAXOR ENLIGT LAGEN (2003:778) OM SKYDD MOT OLYCKOR (LSO) OCH ENLIGT LAGEN (2010:1011) OM BRANDFARLIGA OCH EXPLOSIVA VAROR (LBE), VID SAMORDNAD TILLSYN.

ÄRENDETYP TILLSYN	AVGIFT
Grundavgift samordnad tillsyn LSO/LBE nivå 1, timtaxa för besöket tillkommer	4 850 kr
Grundavgift samordnad tillsyn LSO/LBE nivå 2, timtaxa för besöket tillkommer	6 305 kr
Grundavgift samordnad tillsyn LSO/LBE nivå 3, timtaxa för besöket tillkommer	8 730 kr
Grundavgift samordnad tillsyn LSO/LBE nivå 4, timtaxa för besöket tillkommer	11 155 kr
Timtaxa för tillsynsbesök och arbete som inte täcks av grundavgift	970 kr

Timavgift räknas per påbörjad kvart (15 min).



## TAXOR ENLIGT LAGEN (2010:1011) OM BRANDFARLIGA OCH EXPLOSIVA VAROR (LBE)

ÄRENDETYP TILLSTÅND	AVGIFT
Grundavgift nytt tillstånd	3 880 kr
Grundavgift förlängning av befintligt tillstånd	2 910 kr
Grundavgift godkännande av föreståndare för explosiva varor	970 kr
Timtaxa för arbete som inte täcks av grundavgift	970 kr

## TIDS- OCH KOSTNADSUPPSKATTNING, PLANBESKED

ÄRENDETYP TIDSUPPSKATTNING (TIMMAR)	PLANBESKED DÄR UTÖKAT FÖRFARANDE KAN FÖRVÄNTAS VID PLANLÄGGNING	PLANBESKED FÖR PLANER DÄR STANDARD/SAMORDNAT FÖRFARANDE KAN FÖRVÄNTAS VID PLANLÄGGNING	ÅTERKALLANDE AV ANSÖKAN OM PLANBESKED
EXEMPEL PÅ POSTER: Planhandläggare, Fastighetsrätt, Bygglov, Trafik, Landskap, Ekologi, Miljö, VA, Kulturhistoria, Övrigt	-	-	-
Summa (timmar)	16	12	0
Kostnad	19 200 kr	14 400 kr	0 kr
KOSTNADSUPPSKATTNING (KR)			
Kostnad	0 kr	0 kr	0 kr
Avgift	19 200 kr	14 400 kr	Timdebitering

## TIDS- OCH KOSTNADSUPPSKATTNING DETALJPLAN

ÄRENDETYP	KOSTNAD
Detaljplan, alla förfaranden	Avtal
För en detaljplan där ett avtal inte har tecknats tas planavgift ut vid bygglov (gäller gamla planer)	mPBB×OF×PF
OF. För en detaljplan där ett avtal inte har tecknats tas planavgift ut vid bygglov (gäller gamla planer)	
AREA (M <sup>2</sup> ) - BTA+OPA	OF
0-15	2
16-49	4
50-129	6
130-199	8
200-299	1
300-499	14
500-799	20
800-1199	26
1 200-1 999	36
2 000-2 999	46
3 000-3 999	56
4 000-4 999	64
5 000-5 999	72
6 000-7 999	88
8 000-9 999	100
10 000- För byggnader, anläggningar och komplementbyggnader som överstiger 10 000 m <sup>2</sup> höjs OF med 1 per 1000 m <sup>2</sup>	-

## PF. DETALJPLAN, PROGRAM OCH OMRÅDESBESTÄMMELSER UTAN TECKNAT AVTAL

ÄRENDETYP	PF NYBYGGNAD OCH TILLBYGGNADER ÖVERSTIGANDE 50% AV HUVUDBYGGNADENS BTA	PF TILLBYGGNAD	PF ÄNDRING
Områdesbestämmelser	100	60	60
Detaljplan inklusive program	200	100	100
Fastighetsrättsliga åtgärder i detaljplan	80	40	40

## Överförmyndare



## 18.2 Överförmyndare

Överförmyndaren är en lagstadgad obligatorisk verksamhet som kännetecknas av myndighetsutövning. Överförmyndaren utövar tillsyn över förmyndare, gode män och förvaltare. Genom sin tillsyn ska överförmyndaren motverka rättsförluster för de svagaste i samhället, det vill säga omyndiga barn samt de som har god man eller förvaltare förordnad. Bestämmelser om hur överförmyndaren ska utöva sin tillsyn finns i föräldrabalken.

Överförmyndarorganisationen tillsammans med Täby har sin placering i Täby. Överförmyndaren är ytterst ansvarig för de ställföreträdarskap som berör personer folkbokförda i Norrtälje kommun.

DRIFTBUDGET (TKR)	2017 BOKSLUT	2018 BUDGET	2019 BUDGET	2020 PLAN	2021 PLAN
Intäkter	4 337	672	333	217	217
Kostnader	-11 355	-8 572	-7 833	-7 717	-7 717
Varav kapitalkostnader	0	0	0	0	0
<b>Netto</b>	<b>-7 018</b>	<b>-7 900</b>	<b>-7 500</b>	<b>-7 500</b>	<b>-7 500</b>
Förändring i tkr		-882	400	0	0
Förändring i %		12,6%	5,1%	0,0%	0,0%

Budget 2019 har 400 tkr lägre ram än 2018. Antalet ärenden väntas bli lägre vilket påverkar både administration och arvoden.

NYCKELTAL	2017 VÄRDE	2018 MÅLVÄRDE	2019 MÅLVÄRDE	2020 MÅLVÄRDE	2021 MÅLVÄRDE
ÖF Antal ärenden (exklusive ensamkommande barn)	900	980	1 010	1 020	1 020
ÖF Antal ärenden avseende ensamkommandebarn	73	85	50	30	20
	973	1065	1060	1050	1040

## Val- och demokratinämnd





## 18.3 Val- och demokratinämnd

Nämnden ska tillgängliggöra för invånarna att rösta i allmänna val och rådgivande folkomröstningar. Valnämnden ska sprida kunskap om valsystemet bland invånarna samt att öka röstdeltagandet inom kommunen.

Nämnden byter från och med denna mandatperiod namn från val- och förtroendemannanämnden till val- och demokratinämnden. Detta för att tydligare lyfta fram nämndens demokratiuppdrag. Till nämnden lyfts även de frågor upp som tidigare har behandlats i kommunstyrelsens demokrati- och jämställdhetsutskott. Detta innebär alltså ett utökat uppdrag för nämnden att arbeta med mångfald- och jämställdhetsfrågor och nämnden ska aktivt verka för att leva upp till målen i kommunens plan för mångfald och jämställdhet, vilket innefattar diskrimineringsgrunderna; kön, etnicitet, religion, funktionsnedsättning, sexuell läggning och ålder.

Ett viktigt uppdrag för nämnden är att medverka till en öppen och aktiv dialog mellan kommunen och dess invånare. Nämnden har därför ett särskilt ansvar för att Norrtälje kommun är en öppen kommun där invånarna känner att de är välkomna att delta i kommunens utveckling. Nämnden ansvarar därför bland annat även för hanteringen av e-förslag från kommunens invånare.

Vallagen styr till stora delar val- och demokratinämndens arbete. Nedan lagändringar och riktlinjer kommer att vara gällande till kommande val:

- kommunen är skyldig att tillhandahålla ambulerande röstmottagare
- skärpta krav på värdeneutrala lokaler
- väljarna har rätt att inte utsättas för politisk propaganda i anknytning till röstmottagningsställe

Sannolikt kommer också nya lagkrav gällande skydd av valhemligheten att påverka utformningen och placering av valsedelstall i vallokalerna.

År 2019 är det val till Europaparlamentet och nämnden kommer arbeta för att öka antalet röstande.

DRIFTBUDGET (TKR)	2017 BOKSLUT	2018 BUDGET	2019 BUDGET	2020 PLAN	2021 PLAN
Intäkter	0	1 025	1 202	0	0
Kostnader	-1 938	-3 638	-3 902	-500	-600
Varav kapitalkostnader	0	0	0	0	0
<b>Netto</b>	<b>-1 938</b>	<b>-2 613</b>	<b>-2 700</b>	<b>-500</b>	<b>-600</b>
Förändring i tkr		-675	-87	2 200	-100
Förändring i %		34,8%	3,3%	81,5%	20,0%

ERSÄTTNINGAR	2017 BOKSLUT	2018 BUDGET	2019 BUDGET
Ordförande i valdistrikt	3 200 kr	3 520 kr	3 612 kr
Vice ordförande i valdistrikt	2 800 kr	3 080 kr	3 160 kr
Röstmottagare valdag	2 100 kr	2 310 kr	2 370 kr
Timersättning för valarbetare	204 kr	225 kr	231 kr
Jouresättning valdag			500 kr

Ersättningen bygger på en uppräknings på 2,6 % sedan föregående val 2018

## Kommunal revision



## 18.4 Kommunal revision

Revisorernas uppgift är att årligen granska all verksamhet som bedrivs inom nämndernas verksamhetsområden. Revisorerna prövar om verksamheten sköts på ett ändamålsenligt och från ekonomisk synpunkt tillfredsställande sätt. De granskar även om räkenskaperna är rättvisande och om den interna kontrollen som görs inom nämnderna är tillräcklig.

Revisorernas granskning omfattar all verksamhet som bedrivs inom nämndernas verksamhetsområden. Granskningen omfattar alltså också den verksamhet som bedrivs av nämndutskott, partsammansatta organ och av förtroendevalda eller anställda. Även den verksamhet som bedrivs av externa utförare på nämndens uppdrag omfattas.

DRIFTBUDGET (TKR)	2017 BOKSLUT	2018 BUDGET	2019 BUDGET	2020 PLAN	2021 PLAN
Intäkter	0	0	0	0	0
Kostnader	-1 568	-1 650	-1 700	-1 700	-1 700
Varav kapitalkostnader	0	0	0	0	0
<b>Netto</b>	<b>-1 568</b>	<b>-1 650</b>	<b>-1 700</b>	<b>-1 700</b>	<b>-1 700</b>
Förändring i tkr		-82	-50	0	0
Förändring i %		5,2%	3,0%	0,0%	0,0%

## Barn- och skolnämnd





## 18.5 Barn- och skolnämnd

Barn- och skolnämndens uppdrag är att leda, samordna och utveckla verksamheter inom förskola, fritidshem, förskoleklass, grundskola samt annan pedagogisk omsorg som erbjuds i stället för förskola och fritidshem.

Barn- och skolnämnden ska verka för att barn och elever i Norrtälje kommun ges en likvärdig utbildning med hög kvalitet utifrån barnens och elevernas förutsättningar och behov. Förskolor och skolor som Norrtälje kommun finansierar ska ges transparenta och konkurrensneutrala förutsättningar att bedriva utbildning. Alla som arbetar i barn- och skolnämndens verksamheter ska aktivt arbeta med attityder till lärande för att alla barn och elever förstår sambandet mellan att lyckas i skolan, nå framgång i arbetslivet, och ha en god hälsa.

Barn- och skolnämnden fullgör kommunens uppgift som huvudman för de kommunala förskolorna och skolorna. Som huvudman ska kommunen följa upp verksamheten och fatta beslut hur den kommunala verksamheten ska organiseras, och hur resurserna ska fördelas inom respektive verksamhet. Skollagen ställer krav på att resurserna fördelas på ett sätt som skapar en likvärdig förskola och skola, men också så att det enskilda barnets och elevens behov tillgodoses.

Barn- och skolnämnden fullgör även kommunens uppgift som bidragsgivare till fristående verksamhet, samt som tillsynsmyndighet för den fristående verksamhet som kommunen enligt skollagen ska utöva tillsyn över. I denna uppgift ingår att godkänna enskilda som huvudmän för förskola, samt besluta om rätt till bidrag för annan pedagogisk omsorg som erbjuds i stället för förskola och fritidshem. Nämnden beslutar om bidrag till fristående huvudmän enligt av kommunfullmäktige fastställda bidragsbelopp, samt utövar tillsyn av den fristående verksamhet som kommunen godkänt eller beslutat ha rätt till bidrag. Motsvarande tillsyn för den kommunala verksamheten samt för de fristående grund- och grundsärskolorna utövas av Skolinspektionen.

För att alla barn och elever ska få förutsättningar att nå eller överträffa sina kunskapsmål ska ett nytt skolutvecklingsprogram tas fram under planperioden (2019-2021). Med fokus på kunskap, trygghet, ordning och trivsel ska skolresultaten höjas. För att uppnå uppställda mål kommer också ett kort- respektive långsiktigt program för hur skolan ska arbeta kompensatoriskt för att höja skolresultaten att tas fram.

Kommunens förskolor och skolor ska präglas av:

- En trygg och ordnad skolmiljö i vilken lärare kan undervisa och elever lära. Ordning, struktur och trygghet är nödvändiga förutsättningar för lärande. En skola där det råder disciplin och lugna arbetsförhållanden signalerar också respekt för värdet av utbildning.
- Höga akademiska förväntningar och ambitioner. Vi är övertygade om att varje barn kan lyckas, oavsett social bakgrund. Ambitionen att hjälpa varje elev att nå sin potential gäller dem som behöver särskilt stöd, likaväl som den ska gälla även särskilt begåvade elever.

Andra viktiga utvecklingsområden är att stimulera att aktivt skolval, stärka elevhälsovården, med särskilt fokus på att motverka psykisk ohälsa, samt att implementera en nolltolerans mot våld och mobbning i skolan, som följs upp och som grundas i evidensbaserade metoder.

DRIFTBUDGET (TKR)	2017 BOKSLUT	2018 BUDGET	2019 BUDGET	2020 PLAN	2021 PLAN
Intäkter	130 219	81 283	83 670	85 790	88 135
Kostnader	-1 170 961	-1 146 083	-1 189 370	-1 227 090	-1 265 035
Varav kapitalkostnader	-6 024	-5 248	-5 902	-5 406	-4 798
<b>Netto</b>	<b>-1 040 744</b>	<b>-1 064 800</b>	<b>-1 105 700</b>	<b>-1 141 300</b>	<b>-1 176 900</b>
Förändring i tkr		-24 056	-40 900	-35 600	-35 600
Förändring i %		2,3%	3,8%	3,2%	3,1%

Barn- och skolnämndens budgetram för 2019 ökar med 40,9 mnkr eller 3,8 procent jämfört med 2018. Anledningen till utökningen är framförallt att antal barn och elever i verksamheten ökar, samt att nämndens verksamhet tillförs 10 mnkr i strukturbidrag (5 mnkr) för att skapa en resursfördelningsmodell som ger mer rättvisa ekonomiska villkor mellan förskolor och skolor i hela kommunen, samt en särskild satsning för att lindra tidigare beslutade besparingskrav och för att nå mål och vision (5 mnkr).

VERKSAMHETSFÖRÄNDRING (TKR)	2018 BUDGET	2019 BUDGET	2020 PLAN	2021 PLAN
Strukturbidrag		-5 000	0	0
Extra satsning		-5 000	0	0
Obligatorisk lovskola		-200	0	0
Volymökning		-25 000	-25 000	-25 000
Sänkt internhyra/avskrivning		4 900	400	600
Prisuppräknig		-10 600	-11 000	-11 200
Summa förändring per år, tkr		-40 900	-35 600	-35 600
<b>Driftbudget, ram</b>	<b>-1 064 800</b>	<b>-1 105 700</b>	<b>-1 141 300</b>	<b>-1 176 900</b>

Pengbeloppen är procentuellt uppräknade enligt tabell nedan.

ERSÄTTNING	2018/2019 FÖRÄNDRING
Grundbelopp förskola	1-2%
Grundbelopp pedagogisk omsorg	3%
Fritidshem och familjefritidshem	-2 -0%
Grundskola, inkl. f-klass	1%
Tilläggsbelopp grundsärskola	3%
Tilläggsbelopp skolbarnomsorg	3%

DRIFTBUDGET PER VERKSAMHET, NETTO (TKR)	2017 BOKSLUT	2018 BUDGET	2019 BUDGET	2020 PLAN	2021 PLAN
Kulturskola	15 489	15 776	15 640	16 320	16 200
Öppen Förskola	761	787	420	430	430
Pedagogisk omsorg	8 188	7 310	8 890	10 320	11 080
Förskola	317 224	336 464	356 400	367 460	382 270
Fritids	57 873	61 320	60 750	64 070	67 260
Förskoleklass	45 040	45 600	47 030	50 290	50 710
Grundskola	542 058	557 509	580 250	594 270	610 900
Särskola	24 194	25 129	22 320	22 530	22 670
Sysselsättningsåtgärder	0	0	0	13 870	13 630
Gemensamma Verksamheter	12 382	13 261	13 700	1 560	1 570
<b>Summa nämnd</b>	<b>1 024 970</b>	<b>1 064 800</b>	<b>1 105 700</b>	<b>1 141 300</b>	<b>1 176 900</b>

### VOLYMER/ANTAL

VOLYMER/VERKSAMHET	2017 BOKSLUT	2018 BUDGET	2019 BUDGET	2020 PLAN	2021 PLAN
Pedagogisk omsorg	126	93	106	107	114
Förskola	2 632	2 748	2 845	2 922	3 023
Fritids	2 803	2 821	2 915	3 012	3 110
Förskoleklass, antal elever	597	627	653	684	691
Grundskola, antal elever	5 401	5 546	5 683	5 834	6 007
Grundsärskola	44	52	42	42	42
<b>Summa</b>	<b>11 602</b>	<b>11 887</b>	<b>12 244</b>	<b>12 601</b>	<b>12 987</b>

Antalet barn och elever ökar i samtliga verksamheter utom i grundsärskolan.

INVESTERINGSRAM (TKR)	2019 PLAN	2020 PLAN	2021 PLAN	2022 PLAN	2023 PLAN
Inventarier	5 000	5 000	5 000	5 000	5 000
<b>Summa</b>	<b>5 000</b>	<b>5 000</b>	<b>5 000</b>	<b>5 000</b>	<b>5 000</b>

## Uppdrag

- Ett nytt skolutvecklingsprogram ska tas fram under planperioden (2019-2021). Med fokus på kunskap, trygghet, ordning och trivsel ska skolresultaten höjas. För att uppnå uppställda mål kommer också ett kort- respektive långsiktigt program för hur skolan ska arbeta kompensatoriskt för att höja skolresultaten att tas fram.
- Ansvaret för kulturskoleverksamheten kommer under planperioden att flyttas över till Kultur- och fritidsnämnden

## Ersättning till utförare – pengbelopp och prestationsersättningar

GRUNDBELOPP FÖRSKOLA, BRUTTO (KR)	KOMMUNALA UTFÖRARE	ENSKILDA UTFÖRARE
<b>ÖVER 30 TIMMAR</b>		
Peng 1-2 år	165 287	175 204
Peng 3-5 år	125 407	132 932
<b>MELLAN 15,1 - 30,0 TIMMAR</b>		
Peng 1-2 år	157 396	166 839
Peng 3-5 år	117 473	124 521
<b>UPP TILL 15,0 TIMMAR</b>		
Peng 1-2 år	110 646	117 285
Peng 3-5 år	88 255	93 550

GRUNDBELOPP PEDAGOGISK OMSORG OCH NATT- OCH HELGOMSORG, BRUTTO (KR)	KOMMUNALA UTFÖRARE	ENSKILDA UTFÖRARE
<b>ÖVER 30 TIMMAR</b>		
Peng 1-2 år	124 423	131 888
Peng 3-5 år	87 491	92 741
<b>MELLAN 15,1 - 30,0 TIMMAR</b>		
Peng 1-2 år	118 075	125 159
Peng 3-5 år	81 143	86 012
<b>UPP TILL 15,0 TIMMAR</b>		
Peng 1-2 år	78 730	83 454
Peng 3-5 år	57 232	60 666

GRUNDBELOPP, FRITIDSHEM OCH FAMILJEFRITIDSHEM, BRUTTO (KR)	KOMMUNALA UTFÖRARE	ENSKILDA UTFÖRARE
Peng f-klass-år 3	29 039	30 780
Peng år 4-6	17 685	18 746
Familjefritids 6-9 år	27 872	29 545
Familjefritids barn 10-12 år	23 173	24 564

GRUNDBELOPP, FÖRSKOLEKLASS, BRUTTO (KR)	KOMMUNALA UTFÖRARE	ENSKILDA UTFÖRARE
Förskoleklass	69 980	74 180

GRUNDBELOPP ÅRSKURS 1-9 (KR)	KOMMUNALA UTFÖRARE	ENSKILDA UTFÖRARE
<b>PENG ORDINARIE GRUNDSKOLA/GRUNDSÅRSKOLA</b>		
Peng år 1-3	82 721	87 684
Peng år 4-6	82 721	87 684
Peng år 7-9	91 141	96 610

TILLÄGGSELOPP GRUNDSÅRSKOLA (KR)	KOMMUNALA UTFÖRARE	ENSKILDA UTFÖRARE
Nivå 1	143 420	152 025
Nivå 2	206 010	218 370
Nivå 3	328 340	348 040
Nivå 4	411 879	436 591
Nivå 5	526 312	557 890

TILLÄGGSELOPP SKOLBARNOMSORG (KR)	KOMMUNALA UTFÖRARE	ENSKILDA UTFÖRARE
Nivå 1	79 902	84 696
Nivå 2	119 796	126 984
Nivå 3	238 682	253 003
Nivå 4	238 682	253 003
Nivå 5	238 682	253 003

KULTURSKOLA, ÅRSBELOPP (KR)	KOMMUNALA UTFÖRARE	ENSKILDA UTFÖRARE (INKL 25% MOMS)
Ämneskurs	14 120	17 649
Ensemblespel	7 060	8 825

### ERSÄTTNING FÖR SJÄLVSKJUTS MED BÅT 2019

Ersättningen för självskjuts med båt för 2019 för elever i förskoleklass, grundskola och grundsärskola fastställs till 50 kronor per påbörjad tur och 50 kronor per sjömil.

## Taxor och avgifter

Skolverket beräknar att lämna uppgifter den 1 december varför taxor och avgifter kompletteras till kommunfullmäktige.

AVGIFT FÖR MUSIKSKOLA	2019
Instrumental undervisning och sång	750 kr/termin
Instrumenthyra	300 kr/termin
Endast ensemblespel	425 kr/termin

(ingår i avgiften för instrumentalelever)





Utbildnings-  
nämnd



## 18.6 Utbildningsnämnd

Utbildningsnämndens uppgifter omfattar utbildning inom de frivilliga skolformerna för ungdomar som avslutat sin grundskoleutbildning eller motsvarande, samt för vuxna. Verksamheten omfattar gymnasieskola, gymnasie-särskola samt kommunal vuxenutbildning, d v s vuxenutbildning på grundläggande och gymnasial nivå, särskild utbildning för vuxna ("sär vux"), samt utbildning i svenska för invandrare (SFI).

Utbildningsnämnden ska i samverkan med andra berörda aktörer verka för att utveckla och underlätta etablering av eftergymnasiala utbildningar i kommunen.

Utbildningsnämnden ska verka för att alla elever i Norrtälje kommun ges en likvärdig utbildning av hög kvalitet och att alla utbildningsanordnare ges transparenta och konkurrensneutrala förutsättningar att bedriva utbildning.

Alla som jobbar i utbildningsnämndens verksamheter ska arbeta aktivt med attityder till lärande för att eleverna förstår sambandet mellan att lyckas i skolan, nå framgång i arbetslivet, och ha en god hälsa.

DRIFTBUDGET (TKR)	2017 BOKSLUT	2018 BUDGET	2019 BUDGET	2020 PLAN	2021 PLAN
Intäkter	42 281	30 861	31 000	31 620	32 252
Kostnader	-298 200	-310 161	-316 000	-322 520	-328 752
Varav kapitalkostnader	-785	-530	-959	-971	-674
<b>Netto</b>	<b>-255 919</b>	<b>-279 300</b>	<b>-285 000</b>	<b>-290 900</b>	<b>-296 500</b>
Förändring i tkr		-23 381	-5 700	-5 900	-5 600
Förändring i %		9,1%	2,0%	2,1%	1,9%

Utbildningsnämndens budgetramar för år 2019-2021 är beräknade utifrån Norrtälje kommuns befolkningsprognos. Den senaste tillgängliga befolkningsprognosen, från april 2018, visar på en måttlig ökning av antalet elever i gymnasieåldern de närmaste åren, därefter sker dock en kraftigare ökning.

DRIFTBUDGET PER VERKSAMHET, NETTO (TKR)	2017 BOKSLUT	2018 BUDGET	2019 BUDGET	2020 PLAN	2021 PLAN
Kommunledning och nämnder	-1 248	-1 377	-1 416	-1 457	-1 499
Övrig politisk verksamhet	-264	-360	-370	-381	-392
Lokaler kultur och fritid	-2 052	-2 061	-2 082	-2 102	-2 123
Gymnasieskola	-206 058	-225 540	-226 415	-230 172	-234 400
Gymnasiesärskola	-19 669	-19 171	-23 064	-24 217	-24 570
Grundläggande Vuxenutbildning	-2 601	-2 686	-2 761	-2 841	-2 924
Gymnasial Vuxenutbildning	-11 551	-12 419	-12 767	-13 137	-13 518
Särskild utbildning för vuxna	-641	-1 037	-1 066	-1 097	-1 129
Högskoleutbildning	-1 710	-2 115	-2 174	-2 237	-2 302
Svenska för invandrare	-5 981	-7 281	-7 485	-7 702	-7 925
Gemensamma verksamheter	-3 591	-5 253	-5 400	-5 557	-5 718
Sysselsättningsåtgärder	-553	0	0	0	0
<b>Summa nämnd</b>	<b>-255 919</b>	<b>-279 300</b>	<b>-285 000</b>	<b>-290 900</b>	<b>-296 500</b>

INVESTERINGSRAM VERKSAMHET (TKR)	2021 PLAN	2022 PLAN	2023 PLAN
Inventarier	1000	1000	1000
<b>Summa</b>	<b>1000</b>	<b>1000</b>	<b>1000</b>

Utbildningsnämnden förfogar över en investeringsram på 1 mnkr årligen för inköp av möbler och utrustning till verksamheten.

## Volym/antal

ANTAL ELEVER GYMNASIESKOLA FOLKBOKFÖRDA I NORRTÄLJE KOMMUN	2017 BOKSLUT	2018 BUDGET	2019 BUDGET	2020 PLAN	2021 PLAN
Gymnasieelever - totalt	1 810	1 884	1 923	1 933	1 959
Varav elever på Rodengymnasiet	980	1 087	1 110	1 115	1 130
Varav elever i annan kommun	205	200	204	205	208
Varav elever i fristående verksamhet	619	590	602	605	613
Varav elever i landstinget	6	7	7	7	7
<b>Summa</b>	<b>1 810</b>	<b>1 884</b>	<b>1 923</b>	<b>1 933</b>	<b>1 959</b>

Volymförändringen inom gymnasieskolan är beräknade på befolkningsprognosen samt uppräknig av den gemensamma programpengen i Stockholms län som beslutas av Storsthlm (före detta KSL) under juni månad.

ANTAL ELEVER GYMNASIESÄRSKOLA FOLKBOKFÖRDA I NORRTÄLJE KOMMUN	2017 BOKSLUT	2018 BUDGET	2019 BUDGET	2020 PLAN	2021 PLAN
Gymnasieelever - totalt	34	34	32	32	32
Varav elever på Rodengymnasiet	20	20	18	18	18
Varav elever i annan kommun	2	2	1	1	1
Varav elever i fristående verksamhet	12	12	13	13	13
Varav elever i landsting	0	0	0	0	0
<b>Summa</b>	<b>34</b>	<b>34</b>	<b>32</b>	<b>32</b>	<b>32</b>

Gymnasiesärskolan ingår inte i den gemensamma gymnasierregionen i Stockholms län varför kommunen själv beslutar om ersättning till utförare.

## Ersättning till utförare – pengbelopp och prestationsersättningar

### PROGRAMPENG GYMNASIET

PROGRAM GYMNASIESKOLAN (KR/ÅR)	KOMMUNALA UTFÖRARE	FRISTÅENDE UTFÖRARE
BARN- OCH FRITIDSPROGRAMMET (BF)	82 457	87 404
Fritid- och hälsa (BFFRI)	82 457	87 404
Pedagogiskt arbete (BFPED)	82 457	87 404
Socialt arbete (BFSOC)	82 457	87 404
BYGG- OCH ANLÄGGNINGSPROGRAMMET (BA)	114 738	121 622
Husbyggnad (BAHUS)	114 738	121 622
Mark och anläggning (BAMAR)	114 738	121 622
Måleri (BAMAL)	114 738	121 622
Plåtslageri (BAPLA)	114 738	121 622
Anläggningsfordon (BAANL)	181 812	192 721
EKONOMIPROGRAMMET (EK)	78 262	82 958
Ekonomi (EKEKO)	78 262	82 958
Juridik (EKJUR)	78 262	82 958
EL- OCH ENERGIPROGRAMMET (EE)	109 721	116 304
Automation (EEAUT)	109 721	116 304
Dator- och kommunikationsteknik (EEDAT)	109 721	116 304
Elteknik (EEELT)	109 721	116 304
Energiteknik (EEELT)	116 548	123 541
ESTETISKA PROGRAMMET (ES)	106 775	113 182
Bild och formgivning (ESBIL)	106 775	113 182
Dans (ESDAN)	106 775	113 182
Teater (ESEST)	106 775	113 182
Estetik och media (ESEST)	110 950	117 607
Musik (ESMUS)	124 388	131 851
FORDON- OCH TRANSPORT-PROGRAMMET (FT)	135 228	143 342
Godshantering (FTGOD)	135 228	143 342
Karosseri och lackering (FTKAR)	135 228	143 342
Lastbil och mobila maskiner (FTLAS)	135 228	143 342
Personbil (FTBIL)	135 228	143 342
Transport (FTTRA)	181 738	192 642



PROGRAM GYMNASIESKOLAN (KR/ÅR)	KOMMUNALA UTFÖRARE	FRISTÅENDE UTFÖRARE
HANDELS- OCH ADMINISTRATIONSPROGRAMMET (HA)	86 327	91 507
Administrativ service (HAADM)	86 327	91 507
Handel och service (HAHAN)	86 327	91 507
HANTVERKSPROGRAMMET (HV)	107 399	113 843
Finsnickeri (HVFIN)	107 399	113 843
Florist (HVFLO)	107 399	113 843
Frisör (HVFRI)	107 399	113 843
Textil Design (TVTEX)	107 399	113 843
Övriga hantverk	107 399	113 843
HOTELL- OCH TURISMPROGRAMMET (HT)	86 593	91 789
Hotell- och konferens (HTHOT)	86 593	91 789
Turism och resor (HTTUR)	86 593	91 789
HUMANISTISKA PROGRAMMET (HU)	78 555	83 268
Kultur (HUKUL)	78 555	83 268
Språk (HUSPR)	78 555	83 268
INDUSTRIEKNISKA PROGRAMMET (IN)	141 654	150 153
Driftsäkerhet och underhållsteknik (INDRI)	141 654	150 153
Processteknik (INPRO)	141 654	150 153
Produkt och maskinteknik (INPRK)	141 654	150 153
Svetsteknik (INSVE)	141 654	150 153
NATURBRUKSPROGRAMMET (NB)	165 640	175 578
Djur (NBDJU)	165 640	175 578
Lantbruk (NBLAN) Berga - SLL	205 082	217 387
Trädgård (NBTRA)	179 178	189 929
NATURVETENSKAPLIGA PROGRAMMET (NA)	86 565	91 759
Naturvetenskap (NANAT)	86 565	91 759
Naturvetenskap och samhälle (NANAS)	86 565	91 759
RESTAURANG OCH LIVSMEDELSPROGRAMMET (RL)	127 094	134 720
Bageri och konditor (RLBAG)	127 094	134 720
Färskrvaror, delikatess och catering (RLFAR)	127 094	134 720
Kök och servering (RLKOK)	127 094	134 720
SAMHÄLLSVETENSKAPLIGA PROGRAMMET (SA)	78 089	82 774
Beteendevetenskap (SABET)	78 089	82 774
Samhällsvetenskap (SASAM)	78 089	82 774
Medier, info och kommunikation (SAMED)	88 100	93 386
Samhällsvetenskapliga programmet "FLEX"	215 918	228 873
TEKNIKPROGRAMMET (TE)	90 760	96 206
Design och produktionsteknik (TEDES)	90 760	96 206
Informations- och mediateknik (TEINF)	90 760	96 206
Produktionsteknik (TEPRO)	90 760	96 206
Samhällsbyggande och miljö (TESAM)	90 760	96 206
Teknikvetenskap (TETEK)	90 760	96 206
VVS- OCH FASTIGHETSPROGRAMMET (VF)	111 095	117 761
Fastighet (VFFAS)	111 095	117 761
Kyl- och värmepumpsteknik (VFKYL)	111 095	117 761
Ventilationsteknik (VFVEN)	111 095	117 761
VVS (VFFVS)	111 095	117 761
VÅRD- OCH OMSORGSPROGRAMMET (VO)	86 660	91 860
Nationella inriktningar saknas	-	-

TILLÄGGSÄTTNINGAR (KR/ÅR)	KOMMUNALA UTFÖRARE	FRISTÅENDE UTFÖRARE
Tilläggsättning Lagidrott (NIU)	17 434	18 480
Tilläggsättning Individuell idrott (NIU)	20 921	22 176
Tilläggsättning Modersmål	8 625	9 143

SPRÅKINTRODUKTION/ INDIVIDUELLT ALTERNATIV (KR/ÅR)	KOMMUNALA UTFÖRARE	FRISTÅENDE UTFÖRARE
Språkintröduktion (IMSPR)	123 857	131 288
Individuellt alternativ (IMIND)	120 484	127 713

PROGRAMINRIKTAT INDIVIDUELLT VAL (IMPRO) VT 2019 (KR/ÅR)	KOMMUNALA UTFÖRARE	FRISTÅENDE UTFÖRARE
Barn- och fritidsprogrammet (BF)	85 629	90 767
Bygg- och anläggningsprogrammet (BA)	118 333	125 433
El- och energiprogrammet (EE)	112 743	119 508
Fordons- och transportprogrammet (FT)	138 897	147 231
Handels- och administrationsprogrammet (HA)	89 769	95 155
Hantverksprogrammet (HV)	110 362	116 984
Hotell- och turismprogrammet (HT)	89 769	95 155
Industri tekniska programmet (IN)	144 279	152 936
Restaurang och livsmedelsprogrammet (RL)	130 090	137 895
Naturbruksprogrammet (NB)	167 912	177 987
VVS- och fastighetsprogrammet (VF)	114 537	121 409
Vård- och omsorgsprogrammet (VO)	89 769	95 155

IMYRK YRKESINTRODUKTION (KR/ÅR)	KOMMUNALA UTFÖRARE	FRISTÅENDE UTFÖRARE
Barn- och fritidsprogrammet (BF)	103 071	109 256
Bygg- och anläggningsprogrammet (BA)	143 423	152 028
El- och energiprogrammet (EE)	137 151	145 380
Fordons- och transportprogrammet (FT)	169 035	179 177
Handels- och administrationsprogrammet (HA)	107 909	114 383
Hantverksprogrammet (HV)	134 249	142 304
Hotell- och turismprogrammet (HT)	108 241	114 736
Industri tekniska programmet (IN)	177 068	187 692
Restaurang och livsmedelsprogrammet (RL)	158 868	168 400
Naturbruksprogrammet (NB)	207 050	219 473
VVS- och fastighetsprogrammet (VF)	138 869	147 201
Vård- och omsorgsprogrammet (VO)	108 325	114 825
Ej programinriktad yrkesintroduktion	137 512	145 762

IMPRES PREPARAND (VT 2019) (KR/ÅR)	KOMMUNALA UTFÖRARE	FRISTÅENDE UTFÖRARE
Programpeng + 10 %	-	-

#### NATIONELLT PROGRAM GYMNASIESÄRSKOLAN

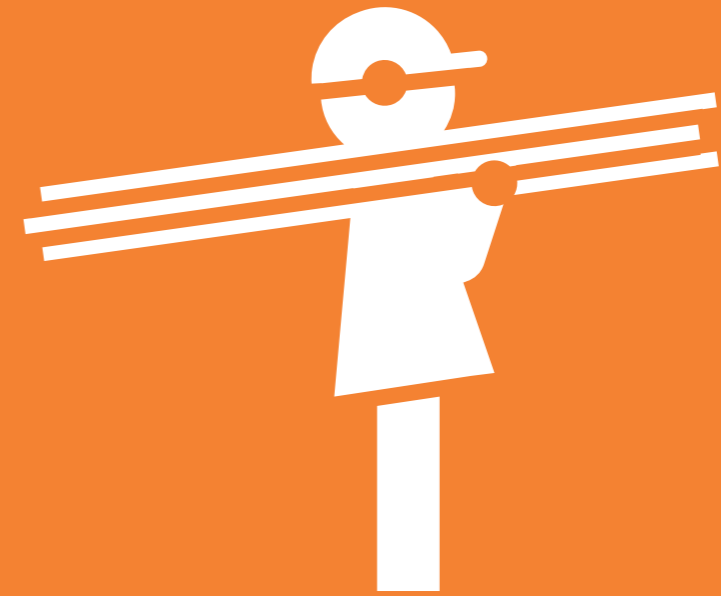
PROGRAM GYMNASIESÄRSKOLAN (KR/ÅR)	KOMMUNALA UTFÖRARE	FRISTÅENDE UTFÖRARE
Skog, mark och djur	300 000	318 000
Administration, handel och varuhantering	220 000	233 200
Individuellt program	500 000	530 000

NIVÅPENG GYMNASIESÄRSKOLA (KR/ÅR)	KOMMUNALA UTFÖRARE	FRISTÅENDE UTFÖRARE
Nivå 1	140 747	149 192
Nivå 2	202 303	214 441
Nivå 3	322 089	341 414
Nivå 4	401 101	425 167
Nivå 5	515 816	546 765





Bygg- och  
miljönämnd





## 18.7 Bygg- och miljönämnd

Bygg- och miljönämnden fullgör kommunens uppgifter inom byggnadsväsendet (dock inte den översiktliga planeringen, detaljplaneringen m m) och har den närmaste kontrollen över byggnadsverksamheten enligt Plan- och bygglagen (2010:900). Nämnden fullgör också de övriga uppgifterna som enligt annan lag ska fullgöras av nämnden inom byggnadsväsendet, bland annat lag om lägenhetsregister och förordning om fastighetsregister.

Bygg- och miljönämnden fullgör också kommunens uppgifter inom miljö- och hälsoskyddsområdet (exklusive naturvård), exempelvis miljöbalken, livsmedelslagen, smittskyddslagen, foderlagen, strålskyddslagen och lag om skydd mot internationella hot mot människors hälsa.

DRIFTBUDGET (TKR)	2017 BOKSLUT	2018 BUDGET	2019 BUDGET	2020 PLAN	2021 PLAN
Intäkter	40 928	44 217	46 244	47 628	49 056
Kostnader	-56 515	-61 917	-64 044	-65 528	-67 056
Varav kapitalkostnader	0	0	0	0	0
<b>Netto</b>	<b>-15 587</b>	<b>-17 700</b>	<b>-17 800</b>	<b>-17 900</b>	<b>-18 000</b>
Förändring i tkr		-2 113	-100	-100	-100
Förändring i %		13,6%	0,6%	0,6%	0,6%

DRIFTBUDGET PER VERKSAMHET, NETTO (TKR)	2017 BOKSLUT	2018 BUDGET	2019 BUDGET	2020 PLAN	2021 PLAN
Kommunledning och nämnd	-1 204	-1 300	-1 300	-1 326	-1 366
Fysisk/teknisk planering	-6 272	-7 063	-6 576	-6 650	-6 600
Hälsoskydd	-8 381	-9 207	-9 794	-9 794	-9 900
Miljöskydd-vård/naturvård	-138	-130	-130	-130	-134
Bygg och Miljö	420	0	0	0	0
<b>Summa nämnd</b>	<b>-15 587</b>	<b>-17 700</b>	<b>-17 800</b>	<b>-17 900</b>	<b>-18 000</b>

INVESTERINGSRAM VERKSAMHET (TKR)	2018 BUDGET	2019 BUDGET	2020 PLAN
Inventarier	400	400	400
<b>Summa</b>	<b>400</b>	<b>400</b>	<b>400</b>

### Taxor och avgifter

- Taxa och taxebestämmelser enligt miljöbalken i bilaga 1
- Plan- och bygglovstaxa i bilaga 2
- Taxa offentlig kontroll inom livsmedelsområdet i bilaga 3
- Taxa enligt lag om skydd mot internationella hot mot människors hälsa i bilaga 4
- Taxa för verksamhet inom strålskyddslagens område i bilaga 5

## Kultur- och fritidsnämnd



## 18.8 Kultur- och fritidsnämnd

Grunden för Kultur- och fritidsnämndens uppdrag är att stödja och främja kultur-, idrotts- och friluftslivet i hela kommunen. Avsikten är att tillgodose den enskildes kulturella demokratiska, sociala och fysiska välfärd. Nämnden medverkar på detta sätt för att alla invånare i hela kommunen ska få möjlighet att bedriva kultur- och fritidsaktiviteter. Det ska bidra till upplevelser, personlig utveckling och god livskvalitet samt skapa förutsättningar för en attraktiv livsmiljö och en hållbar utveckling i hela kommunen. Nämnden prioriterar verksamheter riktade till barn och unga. Det innebär inte att andra grupper utesluts men nämnden anser att barn och unga måste stödjas och uppmuntras att närma sig intresseområden som ger stimulans och ett framtida rikare liv.

DRIFTBUDGET (TKR)	2017 BOKSLUT	2018 BUDGET	2019 BUDGET	2020 PLAN	2021 PLAN
Intäkter	21 641	20 051	20 151	20 151	20 151
Kostnader	-153 589	-153 351	-155 651	-158 251	-159 651
Varav kapitalkostnader	-1 513	-2 024	-3 817	-4 195	-4 412
<b>Netto</b>	<b>-131 948</b>	<b>-133 300</b>	<b>-135 500</b>	<b>-138 100</b>	<b>-139 500</b>
Förändring i tkr		-1 352	-2 200	-2 600	-1 400
Förändring i %		1,0%	1,7%	1,9%	1,0%

DRIFTBUDGET PER VERKSAMHET, NETTO (TKR)	2017 BOKSLUT	2018 BUDGET	2019 BUDGET	2020 PLAN	2021 PLAN
Central administration	-9 351	-9 390	-7 741	-7 398	-5 793
Bad	-26 134	-26 587	-25 536	-26 494	-27 497
Idrott	-47 074	-47 404	-50 005	-51 604	-52 821
Bibliotek	-25 781	-25 369	-26 156	-26 283	-26 686
Kultur	-11 074	-11 578	-12 773	-12 898	-12 983
Ung fritid	-12 534	-12 972	-13 289	-13 423	-13 720
<b>Summa nämnd</b>	<b>-131 948</b>	<b>-133 300</b>	<b>-135 500</b>	<b>-138 100</b>	<b>-139 500</b>

VERKSAMHETSFÖRÄNDRING (TKR)	2018 BUDGET	2019 BUDGET	2020 PLAN	2021 PLAN
Museum		-2 000		
Hoppgröp/hall		-1 100		
Utegyrn		-300	-700	
Kulturscen, Societetsparken		-200	-500	
Sänkt hyra		2 400		
Föreningsbidrag		300		
Prisuppräknning		-1 300	-1400	-1400
<b>Summa förändring per år, tkr</b>		<b>-2 200</b>	<b>-2 600</b>	<b>-1 400</b>
<b>Summa ram</b>		<b>-133 300</b>	<b>-135 500</b>	<b>-138 100</b>

Tilldelade medel för att göra programverksamhet på friluftsscenen i Societetsparken, sköta teknik och lokal avseende Rimbo kulturscen samt tillskapande av samverkansorganisation kring muséer.

INVESTERINGSRAM VERKSAMHET (TKR)	2018 BUDGET	2019 BUDGET	2020 PLAN	2021 PLAN
Inventarier	400	500	500	500
<b>Summa</b>	<b>400</b>	<b>500</b>	<b>500</b>	<b>500</b>

### Uppdrag

- Kultur- och fritidsnämndens bidrag till föreningar och organisationer ska klargöras. Samordning ska göras med kommunstyrelsen. Syftet är att få en samlad bild av fördelningen till föreningar och organisationer.
- Utredda behov av kultur- och fritidsutbud baserad på befolkningstillväxten.

### Taxor och avgifter

Avgifter för bad, simundervisning, lokalhyra, biblioteksverksamhet, lotteritillstånd, museum och konsthall samt Ung fritid finns i bilaga 6.

## Socialnämnd





## 18.9 Socialnämnd

Verksamheten är till för invånarna och bedriv med hänsyn till individens rätt till delaktighet och inflytande och med ett barnrättsperspektiv. Socialnämnden strävar ständigt efter att förbättra sin verksamhet avseende måloppfyllelse och kvalitet på densamma. Nämndens insatser är individuellt anpassade och ska syfta till ett självständigt, värdigt och tryggt liv.

Verksamheter som ingår i nämndens förvaltning är ekonomiskt bistånd, budget- och skuldrådgivning, dödsboanmälningar, boende till särskilt utsatta grupper, missbruks- och beroendevård för vuxna över 20 år, stöd till våldsutsatta i nära relationer och barn som bevittnat våld, insatser för barn och unga upp till 20 år, flyktingmot-tagning, arbetsmarknadsinsatser, familjerätt, serveringstillstånd och boende för ensamkommande barn.

DRIFTBUDGET (TKR)	2017 BOKSLUT	2018 BUDGET	2019 BUDGET	2020 PLAN	2021 PLAN
Intäkter	113 403	103 660	81 790	81 986	81 986
Kostnader	-329 883	-331 660	-322 190	-334 686	-341 086
Varav kapitalkostnader	-494	-776	-784	-784	-784
<b>Netto</b>	<b>-216 480</b>	<b>-228 000</b>	<b>-240 400</b>	<b>-252 700</b>	<b>-259 100</b>
Förändring i tkr		-11 520	-12 400	-12 300	-6 400
Förändring i %		5,3%	5,4%	5,1%	2,5%

VERKSAMHETSFÖRÄNDRING (TKR)	2018 BUDGET	2019 BUDGET	2020 PLAN	2021 PLAN
Löntrappa socialsekreterare		-600	-600	
Tjänstedesign		-800	800	
Förändrat arbetssätt		2 000		
Nya lokaler		-900		
Försörjningsstöd		-6 000	-6 100	
Volym		-4 000	-4 000	-4 000
Sänkt internhyra/avskrivningar		200		100
Prisuppräknings		-2 300	-2 400	-2 500
<b>Summa förändring per år, tkr</b>		<b>-12 400</b>	<b>-12 300</b>	<b>-6 400</b>
<b>Summa ram</b>		<b>-228 000</b>	<b>-240 400</b>	<b>-259 100</b>

Socialnämnden har intensifierat arbetet med digitalisering vilket kommer att under 2019 bidra till effektiviseringar i verksamheterna.

En projektanställning avseende tjänstedesign för att anpassa socialnämndens tjänster att bättre passa invånarnas behov finansieras under 2019.

Merkostnad för försörjningsstöd avser bland annat stöd till de nyanlända som under året fasats ur etableringen och till dem där etableringsersättningen behöver kompletteras.

I syfte att behålla erfarna socialsekreterare finns ett lojalitetspåslag i form av löntrappa.

DRIFTBUDGET PER VERKSAMHET, NETTO (TKR)	2017 BOKSLUT	2018 BUDGET	2019 BUDGET	2020 PLAN	2021 PLAN
Nämnd	-1469	-1 212	-1 229	-1 241	-1 249
Nämndadministration	-128	-809	-870	-878,7	-884
Tillståndsenheten	-14	-1	-1	-1,01	-1
Institutionsvård vuxna	-11 424	-9 643	-10 034	-11 134	-12 092
Institutionsvård barn och unga	-37 545	-33 117	-35 026	-38 376	-42 444
Familjehemsvård vuxna	-63	-1 686	-1 851	-1 870	-1 881
Familjehemsvård barn och unga	-24 049	-26 615	-27 789	-28 067	-28 235
Öppenvård vuxna	-8 303	-5 801	-6 949	-7 016	-6 557
Öppenvård barn och unga	-14 217	-14 286	-15 016	-15 166	-15 757
Övrig vuxenvård	-2 381	-3 964	-4 015	-4 055	-4 079
Ekonomiskt bistånd	-52 829	-49 198	-55 747	-62 404	-62 778
Familjerätt/familjerådgivning	-4 460	-4 881	-5 060	-5 111	-5 141
Flyktingsverksamhet	10 876	717	5 076	5 127	5 158
Arbetsmarknadsinsatser	-10 041	-9 844	-10 039	-10 139	-10 200
Bostäder socialkontoret	-2 643	-1 922	-1 906	-1 925	-1 937
Gemensamma verksamheter	-57 790	-65 738	-69 944	-70 443	-71 023
<b>Summa nämnd</b>	<b>-216 480</b>	<b>-228 000</b>	<b>-240 400</b>	<b>-252 700</b>	<b>-259 100</b>

INVESTERINGSRAM (TKR)	2018 BUDGET	2019 BUDGET	2020 PLAN	2021 PLAN	2022 PLAN
Inventarier	1 200	200	200	200	200
<b>Summa</b>	<b>1 900</b>	<b>6 400</b>	<b>200</b>	<b>200</b>	<b>200</b>

### Volym/antal

VOLYMER/VERKSAMHET (ANTAL DYGN)	2017 BOKSLUT	2018 BUDGET	2019 BUDGET	2020 PLAN	2021 PLAN
Institutionsplaceringar, vuxna	6 313	5 606	5 632	5 877	6 120
Arvoderade familjehem, vuxna	29	368	408	408	408
Konsulentstödda familjehem, vuxna	27	1 011	1 014	1 014	1 014
Extern stödboende, vuxna	3 422	1 972	1 977	1 977	1 977
Institutionsplaceringar, barn & unga	7 305	8 245	8 631	9 200	9 764
Arvoderade familjehem, barn & unga	21 676	23 596	24 323	24 323	24 323
Vårdnadsöverflytt	5 373	0	0	0	0
Konsulentstödda familjehem, barn & unga	3 809	4 587	4 784	4 784	4 784
Ensamkommande barn egen regi	21 828	14 046	11 850	11 850	11 850
Ensamkommande barn köpta platser	13 960	23 098	922	922	922

Den största förändringen avseende volymer för 2019 ligger i verksamheten för ensamkommande barn där antagandet är att antalet barn som kommer till kommunen bedöms bli allt färre. I övrigt har volymer uppräknats i enlighet med befolkningsprognos.

MÅTT-Å-PRISER/VERKSAMHET (KR/DYGN)	2017 BOKSLUT	2018 BOKSLUT	2019 BOKSLUT	2020 PLAN	2021 PLAN
Institutionsplaceringar, vuxna	2 000	2 000	2 000	2 000	2 100
Arvoderade familjehem, vuxna	2 600	2 100	2 100	2 100	2 200
Konsulentstödda familjehem, vuxna	2 100	1 500	1 500	1 500	1 500
Extern stödboende, vuxna	1 600	1 200	1 200	1 200	1 200
Institutionsplaceringar, barn och unga	5 400	4 300	4 300	4 300	4 400
Arvoderade familjehem, barn och unga	715	600	600	600	600
Konsulentstödda familjehem, barn	1 800	2 500	2 500	2 500	2 500
Ensamkommande barn, egen regi	1 800	1 100	1 100	1 100	1 100
Ensamkommande barn, extern regi	1 400	1 200	1 200	1 200	1 200

## Taxor och avgifter

AVGIFTER I ANSÖKNINGSÄRENDE (KR)	KOSTNAD
<b>STADIGVARANDE TILLSTÅND</b>	
Ny ansökan om stadigvarande tillstånd för allmänheten/slutet sällskap inklusive catering. Gäller även vid ägarskifte.	13 000
Ansökan om stadigvarande utökning av sortiment.	2 000
Ansökan om stadigvarande utökning av serveringstid eller serveringsyta.	5 000
Ansökan om stadigvarande tillstånd för gemensam serveringsyta.	5 000
Ansökan om stadigvarande tillstånd för provsmakning, avser gårdsproducent/producent.	10 000
<b>TILLFÄLLIGA TILLSTÅND</b>	
Ansökan om tillfälligt tillstånd till allmänheten. Ansökan från sökande utan gällande serveringstillstånd.	6 000
Ansökan om tillfälligt tillstånd till allmänheten. Ansökan från sökande med gällande serveringstillstånd.	3 000
Ansökan om tillfälligt tillstånd till slutet sällskap.	1 000
Ansökan om tillfälligt utökning av sortiment.	1 000
Ansökan om tillfällig utökning av serveringstid utanför normaltiden kl. 11.00 - 01.00.	2 000
Ansökan om tillfällig utökning av serveringstid utanför normaltiden.	4 000
Ansökan om tillfällig utökning av serveringsyta.	2 000
Ansökan om tillfälligt tillstånd gemensam serveringsyta.	2 000
Ansökan om tillfälligt tillstånd för provsmakning.	2 000

AVGIFTER I ANMÄLNINGSÄRENDE (KR)	KOSTNAD
<b>STADIGVARANDE TILLSTÅND</b>	
Anmälan om förändrad bolagssammansättning.	11 000
Anmälan om mindre ändring av bolagssammansättning, ingen ändring av ägarmajoritet.	5 000
Anmälan om serveringsansvarig personal.	0
Anmälan om upphörande av verksamhet (återtagande av serveringstillstånd).	0
<b>TILLFÄLLIGA TILLSTÅND</b>	
Anmälan om serveringslokal vid catering.	0

AVGIFTER FÖR KUNSKAPSPROV (KR)	KOSTNAD
Avgift för kunskapsprov, tre försök	1 500

TILLSYNSAVGIFTER (KR)	KOSTNAD
<b>FAST DEL</b>	
Serveringsställe med stadigvarande tillstånd för servering av alkohol till allmänheten.	3 000
Serveringsställe med stadigvarande tillstånd för servering av alkohol till slutet sällskap.	2 000
<b>TILLÄGG TILL FAST DEL BASERAT PÅ SERVERINGSTID</b>	
Serveringsställe med stadigvarande tillstånd för servering av alkohol t.o.m kl. 22.00.	0
Serveringsställe med stadigvarande tillstånd för servering av alkohol efter kl. 22.00.	2 000

TILLÄGG TILL FAST DEL BASERAT PÅ VILLKOR I SERVERINGSTILLSTÅND (KR)	KOSTNAD
Krav på vakter i gällande tillstånd	4 000

RÖRLIG DEL - BASERAT PÅ OMSÄTTNING (KR)	KOSTNAD
<b>OMSÄTTNING (KR)</b>	
0 - 50 000	0
50 001 - 250 000	1 000
250 001 - 500 000	2 000
500 001 - 1 000 000	3 000
1 000 001 - 2 000 000	4 000
2 000 001 - 3 000 000	5 000
3 000 001 - 4 000 000	6 000
4 000 001 - 5 000 000	7 000
5 000 001 - 6 000 000	8 000
6 000 001 - 7 000 000	10 000
7 000 001 - 8 000 000	11 000
8 000 001 - 9 000 000	12 000
9 000 001 - 10 000 000	13 000
10 000 001 -	14 000

Om restaurangrapport inte lämnas in, eller om rapporten lämnas in efter den 30 april året efter perioden restaurangrapporten avser, debiteras fast del inklusive eventuella tillägg samt maximalt belopp för den rörliga delen.

TILLSYNSAVGIFT I INGRIPANDEÄRENDE (KR)	KOSTNAD
Tillsynsavgift i ingripandeärende som leder nämndbeslut som erinran eller varning.	6 000
Extra tillsynsavgift	Timavgift

PÅMINNELSEAVGIFTER (KR)	KOSTNAD
Påminnelse om att inkomma med restaurangrapport (per påminnelse)	1 000
Påminnelse att anmäla mm förändrad bolagssammansättning (per påminnelse).	1 000
<i>Timtaxan för 2018 är 1 000 kr. Timtaxan får uppräknas varje år efter index.</i>	

TILLSYNSAVGIFT FÖR FÖRSÄLJNING AV FOLKÖL OCH TOBAK (KR)	KOSTNAD
<b>FOLKÖL OCH TOBAK</b>	
Folköl, årsavgift	3 125
<b>OM ETT FÖRSÄLJNINGSTÄLLE TILLHANDAHÅLLER MINST EN AV NEDAN LISTADE PRODUKTER</b>	
Tobak	2 500
Handel med vissa receptfria läkemedel	2 500
Avgift för extra tillsynsbesök	1 250 kr per timme

TILLSYNSAVGIFT RECEPTFRIA LÄKEMEDEL (KR)	KOSTNAD
<b>KONTROLL AV HANDEL MED VISSA RECEPTFRIA LÄKEMEDEL</b>	
Fast avgift återkommande kontroll (per försäljningstillfälle)	3 125
<b>OM ETT FÖRSÄLJNINGSTÄLLE TILLHANDAHÅLLER MINST EN AV NEDAN LISTADE PRODUKTER.</b>	
Folköl (utan stadigvarande serveringstillstånd)	2 500
Tobak	2 500
Extra kontrollbesök	1 250 kr per timme

TILLSYNSAVGIFT ELEKTRONISKA CIGARETTER OCH PÅFYLNINGSBEHÅLLARE (KR)	KOSTNAD
<b>KONTROLL AV HANDEL MED ELEKTRONISKA CIGARETTER OCH PÅFYLNINGSBEHÅLLARE</b>	
Fast avgift återkommande kontroll (per försäljningstillfälle)	3 125
<b>OM ETT FÖRSÄLJNINGSTÄLLE TILLHANDAHÅLLER MINST EN AV NEDAN LISTADE PRODUKTER.</b>	
Folköl (utan stadigvarande serveringstillstånd)	2 500
Tobak	2 500
Extra tillsynsbesök	1 250 kr per timme

### FÖRSLAG TILL EGENAVGIFTER INOM VERKSAMHETEN FÖR FAMILJERÅDGIVNING FR.O.M. 2019-01-01

Egenavgiften för besök till familjerådgivningen föreslås höjas från 140 kr till 300 kr per besök. Avgiften har varit oförändrad och bör ligga i linje med övriga kommuner inom Stockholms län.





Teknik- och  
klimatnämnd



## 18.10 Teknik- och klimatnämnd

Teknik- och klimatnämnden ansvarar för drift, förvaltning och utveckling av den kommunala tekniska infrastrukturen utifrån invånarnas hälsa, rekreation, skydd, säkerhet, service och ekonomisk hållbarhet.

Teknik- och klimatnämnden ska med ett kommunövergripande perspektiv bevaka och följa upp utvecklingen av miljö- och klimatfrågorna, arbeta med energiplaneringen och främja energihushållningen.

Beslut i Teknik- och klimatnämnden ska tas utifrån nationella miljömål.

DRIFTBUDGET (TKR)	2017 BOKSLUT	2018 BUDGET	2019 BUDGET	2020 PLAN	2021 PLAN
Intäkter	0	719 970	761 832	803 396	832 904
Kostnader	0	-844 670	-888 732	-958 996	-995 304
Varav kapitalkostnader	0	-199 440	-220 948	-259 710	-270 065
<b>Netto</b>	<b>0</b>	<b>-124 700</b>	<b>-126 900</b>	<b>-155 600</b>	<b>-162 400</b>
Förändring i tkr			-2 200	-28 700	-6 800
Förändring i %			1,8%	22,6%	4,4%

Teknik- och klimatnämndens verksamheter påverkas stort när Norrtälje kommun växer. Nya stadsdelar växer fram och befolkningen ökar. Det kräver en ny infrastruktur som gator och VA, en ny skola och en ny brandstation. Kostnaderna kommer att öka med 10 procent från år 2019 till 2021, där en stor del utgörs av kapitalkostnader som ökar med 22 procent.

Under perioden 2019-2021 ökar intäkterna med 9 procent. Förutom nya kunder ökar även taxorna. VA brukningsavgifterna föreslås höjas 2019 med 4 procent för typhus A och 3 procent för typhus B. Brukningsavgifternas fasta del föreslås höjas med 8 procent medan de rörliga brukningsavgifterna kvarstår oförändrade från föregående år.

	2018 BUDGET	2019 BUDGET	2020 PLAN	2021 PLAN
Nämnd	-1 323	-1 336	-1 349	-1 362
Gata/Park	-114 500	-114 120	-137 399	-142 503
Renhållning	0	0	0	0
VA	0	-2 950	-2 950	-2 950
Fastighetsavdelningen	-8 876	-8 494	-13 902	-15 585
<b>Summa nämnd</b>	<b>-124 700</b>	<b>-126 900</b>	<b>-155 600</b>	<b>-162 400</b>

Teknik- och klimatnämndens ram till stor andel går till Gata/Parkverksamheten. Renhållningens verksamhet finansieras helt med verksamhetens egna intäkter där stor andel är taxeintäkterna. VA verksamheten till stor andel finansieras med taxeintäkterna och anläggningsavgifterna. Fastighetsavdelningen till stor andel finansieras med hyresintäkterna, skattefinansiering delfinansierar FM tjänster och andra kostnader.

INVESTERINGSRAM (TKR)	2018 BUDGET	2019 BUDGET	2020 PLAN	2021 PLAN
Inventarier	200	200	200	200
<b>Summa</b>	<b>200</b>	<b>200</b>	<b>200</b>	<b>200</b>

## Taxor och avgifter

- Hamntaxa och hamnordning antagen KF§62 2012-04-02
- Upplåtelse av offentlig plats och uteserveringar antagen KF§126 2015-06-15. Priserna i taxan indexregleras årligen enligt konsumentprisindex.
- Taxa parkeringsgarage antagen KF§136 2009-05-25
- Felparkeringsavgifter enligt beslut i KF§240, 2005-11-28
- VA-taxa i bilaga 8
- Avfallstaxa i bilaga 11

Brukningsavgifternas föreslagna höjning 2019 innebär en höjning med 4 procent för typhus A och 3 procent för typhus B.

Brukningsavgifternas fasta del föreslås höjas med 8 procent medan de rörliga brukningsavgifterna kvarstår oförändrade från föregående år.

En delvis förändrad VA-taxekonstruktion föreslås att gälla 2019 för anläggningsavgifterna. I och med förändringen närmar sig Norrtälje kommuns VA-taxa Svenskt Vattens basförslag för VA-taxa, P96. Den största förändringen består i att anläggningsavgift enligt förslaget tas ut även för vattentjänsten omhändertagande av vatten från allmän platsmark. (Dagvatten gata, Dg). Anläggningsavgifterna föreslås höjas 22,8 procent för ett typhus A med fyra vattentjänster (vatten (V), spillvatten (S), dagvatten från fastighet (Df) och dagvatten från allmän platsmark/gata (Dg) och 12,7 procent för ett typhus A med två vattentjänster (V+S). För typhus B är motsvarande höjningar 6 respektive 18,2 procent.

Renhållningsavdelningens förslår att grundavgiften för småhus upp till två hushåll på 700 kr/år höjs med 100 kr till 800 kr/år fr.o.m. 2019-01-01 och att grundavgiften för verksamheter på 250 kr/år höjs med 100 kr till 350 kr/år fr.o.m. 2019-01-01.



# 19. Kommunalförbundet Sjukvård och omsorg i Norrtälje och Tiohundra AB

Kommunalförbundet sjukvård och omsorg (Kommunalförbundet) verkar för sammanhållna vårdkedjor för att den enskilde ska erhålla effektiv och god vård och omsorg där den enskilde genom valfrihetsystem kan påverka val av utförare.

Kommunens värdegrund - invånaren först, allas lika värde och höga förväntningar - utgör centrala och styrande värden inom samtliga arbetsprocesser som Kommunalförbundet ansvarar för eller har inflytande över. Samtliga verksamheter kännetecknas av långsiktig hållbarhet där evidensbaserade arbetsmetoder och ständiga förbättringar ingår som naturliga delar i det dagliga arbetet.

Kommunalförbundet ansvarar för hälso- och sjukvård och omsorg, folkhälsoarbete och förebyggande insatser till invånarna i Norrtälje kommun. Vården och omsorgen är av god kvalitet, har en hög tillgänglighet som ger förutsättningar för ett innovativt samarbete som ger samordningsvinster.

Kommunfullmäktige beslutar om kommunens medlemsavgift och avgifter.

## KOMMUNALT FINANSIERAD OMSORG

DRIFTBUDGET (TKR)	2017 BOKSLUT	2018 BUDGET	2019 BUDGET	2020 PLAN	2021 PLAN
Intäkter	0	152 926	154 455	156 000	157 560
Kostnader		-1 265 126	-1 283 755	-1 326 500	-1 369 760
Varav kapitalkostnader	0	0	0	0	0
<b>Netto</b>	<b>0</b>	<b>-1 112 200</b>	<b>-1 129 300</b>	<b>-1 170 500</b>	<b>-1 212 200</b>
Förändring i tkr		-1 112 200	-17 100	-41 200	-41 700
Förändring i %			1,5%	3,6%	3,6%

Medlemsavgiften till Kommunalförbundet ökas med 3,6 procent respektive år. År 2019 görs en teknisk justering av medlemsavgiften mellan Landstinget och Kommunen. Landstinget ökar sin medlemsavgift med 22,6 mnkr och kommunen minskar sin medlemsavgift med 22,6 mnkr. Orsaken är justering av personalomkostnadspålägg.

Någon ekonomisk fördelning per verksamhet för kommunalt finansierad omsorg finns inte beräknad.

## Taxor och avgifter

Avgifter som Kommunalförbundet Sjukvård och omsorg i Norrtälje debiterar kunderna.

## Omsorgsavgift

I socialtjänstlagen (8 kap. 5§) stadgas en högsta avgift, "maxtaxan". Avgifterna får sammanlagt uppgå till högst en tolfedel av 0,5392 prisbasbelopp per månad. Kommunalförbundets omsorgsavgifter utgår från maxtaxan, med en uppdelning i fem nivåer. Omsorgsavgifter per månad för Kommunalförbundet sjukvård och omsorg i Norrtälje, utifrån socialtjänstlagen. Omräkning av avgift per dag utgår från att alla månader omfattar 30 dagar, avrundat till hela kronor.

OMSORGSavgift (ANDEL AV MAXTAXAN PER MÅNAD)		2018	2019
Nivå 1, Trygghetslarm i hemmet och satellitnavigerings-larm för utomhusvistelse.	10 procent av maxtaxan	204 kr/mån	209 kr/mån
Nivå 2, Hemtjänst, omsorg och service i hemmet någon eller några gånger i månaden, inklusive trygghetslarm och satellitnavigeringslarm för utomhusvistelse.	40 procent av maxtaxan	818 kr/mån	836 kr/mån
Nivå 3, Hemtjänst, omsorg och service i hemmet, någon eller några gånger i veckan, inklusive trygghetslarm och satellitnavigeringslarm för utomhusvistelse.	70 procent av maxtaxan	1431 kr/mån	1462 kr/mån
Nivå 4, Hemtjänst, omsorg och service i hemmet dagligen, inklusive trygghetslarm och satellitnavigeringslarm för utomhusvistelse.	100 procent av maxtaxan	2044 kr/mån	2089 kr/mån
Särskilt boende eller bostad med särskild service samt korttids- och avlastningsplats.	100 procent av maxtaxan	2044 kr/mån	2089 kr/mån
Ledsagning/Avlösning	-	0 kr/mån	0 kr/mån
Dagverksamhet	2,8 procent av maxtaxan	57 kr/dag	58 kr/dag

## Måltidsavgifter

Avgifter för måltider regleras inte nationellt. Kommunalförbundet debiterar måltidsavgifter inom områdena:

- Boende i familjehem eller bostad med stöd och service för ungdomar (LSS §9:8), med egen inkomst och/eller pension
- Daglig verksamhet (LSS §9:10)
- Dagverksamhet (SoL)
- Korttids- och avlastningsplats (SoL)
- Korttidsvistelse (LSS §9:6)
- Särskilt boende (SoL)

Måltidsavgifter per månad inom kommunal omsorg. Omräkning av avgift per dag utgår från att alla månader omfattar 30 dagar och fördelning mellan dygnets olika måltider. Avrundning sker till hela kronor.

MÅLTIDSAVGIFTER (KR/MÅN)	FÖRDELNING I PROCENT	2018	2019
Frukost	20	646	638
Huvudmål	40	1.272	1296
Middag	30	954	972
Mellanmål	10	318	324
<b>Summa kronor per månad</b>	<b>100</b>	<b>3.180</b>	<b>3.240</b>
Kronor per styck			
Matlåda, inklusive distribution (självkostnad exklusive mervärdesskatt)	-	63	65

Ingen måltidsavgift utgår för korttidstillsyn inom LSS (§9:7), då avgiften endast skulle gälla mellanmål och då intäkterna för detta väntas bli marginella medan administrationen av främst närvarokontroll torde bli omfattande.

## Övriga avgifter

Övriga avgifter avser transport av avliden från särskilda boenden och korttidsplats.

ÖVRIGA AVGIFTER	2018	2019
Transport av avliden från särskilt boende och korttidsplats (kronor per transport)	1 750	1 750

## 20. Norrtälje Kommunhuskoncern

Norrtälje Kommunhuskoncern (NKAB) är en del av kommunen och bidrar till samhällsutveckling, tillgodose kommunala behov och bedriver verksamhet i ägarens ställe. Syftet är att uppnå en ökad effektivisering genom samordning – som leder till en ökad samhällsnytta som ska komma invånarna tillgodo.

NKAB verkar för en hållbar utveckling och i tillämpliga delar följa av kommunen för områdena fastställda policydokument, riktlinjer, planer och program. Bolagen ska verka för effektivare former för sin verksamhet inom koncernen och tillsammans med kommunen. När verksamhet samordnas ska hänsyn i första hand tas till vilken del av organisationen som har störst kompetens att på ett kundanpassat, kostnadseffektivt och hållbart sätt driva verksamheten. Bolagen ska också ta tillvara på den kompetens som finns i koncernen och i samverkan verka för efter goda organisatoriska lösningar för största möjliga koncernnytta.

I takt med att kommunen växer är bolagen en central del och förväntas bidra bland annat med investeringar inom energi och bostäder för att tillgodose kommunkoncernens behov framöver. Det innebär i sin tur att investeringsplaner för 2019–2021 och tillhörande externt finanseringsbehov för bolagen är på höga nivåer.

Norrtälje Kommunhuskoncern består av moderbolaget Norrtälje kommunhus AB (NKAB) och de rörelsedrivande dotterbolagen Campus Roslagen AB, Roslagsbostäder AB och Norrtälje Energi AB.

### Roslagsbostäder AB

Roslagsbostäder äger och förvaltar 2 195 lägenheter och 146 lokaler inom Norrtälje kommun. Bolaget ska utifrån ett långsiktigt perspektiv bidra till kommunens utveckling genom att bygga, äga, sälja och köpa fastigheter på ett sådant sätt att det är en finansiellt trygg placering för ägaren. Norrtälje kommuns bostadsförsörjningsstrategi anger att kommunen ska verka för att det byggs 1 000 bostäder per år varav 400 hyresrätter. Roslagsbostäder ska tillsammans med kommunen och andra aktörer verka för att målet uppnås.

Förvaltningen av bolagets fastigheter ska ske med ett långsiktigt perspektiv. Investeringar och underhåll av bolagets fastigheter kommer att ske kontinuerligt. De kommande tio åren förväntas underhållskostnaderna motsvara cirka 40 mnkr per år. I ägardirektiv är uppdrag specificerade under rubrikerna social och demokratisk hållbarhet, miljömässig hållbarhet samt ekonomisk hållbarhet. För Roslagsbostäder AB handlar det i huvudsak om följande.

- Visa förslag på nyproduktion över minst en treårsperiod.
- Samverka med kommunens socialtjänst och Kommunalförbundet Sjukvård och omsorg i Norrtälje för att tillgodose behoven för personer som kommunen har ett särskilt bostadsansvar för.
- I skälighetsomfattning tillhandahålla bostäder för alla invånare, oavsett inkomst och för dem som har en svag ställning på bostadsmarknaden.
- Förenkla för ungdomar att komma in på bostadsmarknaden.
- Aktivt medverka till en trygg boendemiljö.
- Underlätta för klimatsmarta val och om möjligt använda förnybar energi som värmekälla.

### Norrtälje Energi AB

Norrtälje Energi AB bedriver sin verksamhet inom områdena eldistribution, elhandel, fjärrvärme och bredband. Verksamhetens ändamål är att främja kommunens utveckling och utbyggnad av infrastruktur inom energiförsörjning och kommunikation. Utöver detta erbjuds tjänster och produkter kopplade till ändamålet.

Elnätet påverkas och måste anpassas av ett flertal anledningar. Elnätet befinner sig i en förändringsfas då flera mindre lokala anläggningar kommer till samtidigt som tillväxten ställer krav på anslutningar till nya områden. Även ökning av antalet elfordon och krav på flexibilitet påverkar elnätets kapacitet. Elhandeln marknadsförs brett inom kommunen och ska ses som ett naturligt val på grund av företagets långsiktighet, kvalitet och lokala förankring. Elhandeln är det verksamhetsområde som även verkar utanför kommunens gränser.

Fjärrvärmens är en uppvärmningskälla som har stora miljöfördelar. I takt med byggandet i Norrtälje kommun så finns möjlighet att växa inom detta område med investeringar som följd. Detta ställer krav på driftsäkerhet för att fjärrvärmens ska vara ett naturligt val vid exploateringen av nya bostadsområden.

Satsning på bredbandsutbyggnaden krävs för att uppsatta mål ska nås. Ett flertal aktörer arbetar med utbyggnaden men i mindre omfattning än vad som initialt aviserats vilket ställer krav på Norrtälje energi att öka investeringstakten. I ägardirektiven är uppdrag specificerade under rubrikerna social och demokratisk hållbarhet, miljömässig hållbarhet, ekonomisk hållbarhet, bredbandsverksamhet samt kundfokus. För Norrtälje Energi AB handlar det i huvudsak om följande.

- Bolaget ska präglas av ett aktivt samhällsengagemang tillsammans med skola, föreningsliv och arbetsmarknad.
- Underlätta för medborgarna att göra klimatsmarta val genom egna initiativ och i samarbete med Norrtälje kommun och övriga bolag i koncernen.
- Bedriva en ansvarsfull elhandel med balanserad risk.
- Inom Norrtälje kommun bedriva nätverksamhet för överföring av bredbandstjänster och underlätta och aktivt samarbeta med andra aktörer för att nå uppsatta mål.
- Eftersträva att vara kommunens invånare och företags främsta leverantör av el och fjärrvärme.

### Campus Roslagen AB

Campus Roslagen AB har som mål att utveckla sina fastigheter på Campusområdet till gagn för kommunen. Bolaget ska verka för att företag och eftergymnasiala utbildningar etablerar sig i fastigheterna samt erbjuda studentbostäder. Synergieffekter mellan utbildning och företagande ska eftersträvas. Campus Roslagen AB bidrar till att företag och offentlig verksamhet kan trygga sina behov av kompetens och att studenter får tillgång till utbildning och möjlighet till inblick i sitt blivande yrke redan under studietiden.

För att möta efterfrågan på bostäder så planeras nybyggnation av bostäder under åren 2019-2021 i enlighet med den kommunala bostadsförsörjningsstrategin.

I ägardirektivet är uppdrag specificerade under rubrikerna social och demokratisk hållbarhet, miljömässig hållbarhet samt ekonomisk hållbarhet. För Campus Roslagen AB handlar det i huvudsak om följande.

- Bolaget ska samarbeta med kommunens barn- och utbildningskontor gällande utbildningar.
- Vara en resurs för högre utbildningar.
- Attrahera och ge service åt företag och verksamheter på Campusområdet samt stimulera samarbeten mellan utbildning och företagande.
- Prioritera forskning och innovation samt utbildning inom bristyrken i kommunen.

## 20.1 Koncernens ekonomi

Norrtälje Kommunhuskoncern förväntas lämna utdelning om minst 6,1 miljoner kronor per år till Norrtälje kommun. Utifrån prognostiserat resultat 2018 och budgeterade resultatnivåer för kommande tre år bedöms det vara fullt möjligt.

Norrtälje Energi AB ska ha ett långsiktigt resultatmål om 25 miljoner kronor årligen. Norrtälje Kommunhus AB (NKAB) ställer dock inget avkastningskrav på bredbandsatsningen för Norrtälje Energi.

Roslagsbostäder AB ska uppvisa ett plusresultat efter finansnetto på 6 mnkr samt en direktavkastning på 5 till 7 procent på fastigheternas redovisade värde.

Campus Roslagen ska minst uppvisa ett nollresultat efter finansnetto.

NKAB har inga intäkter av betydelse utan är beroende av koncernbidrag från dotterbolagen.

RESULTAT EFTER FINANSNETTO (MNKR)	2017 BOKSLUT	2018 BUDGET	2019 BUDGET	2020 PLAN	2021 PLAN
Norrtälje Energi	40,7	33,0	33,0	28,0	23,0
Roslagsbostäder	15,0	3,7	9,1	7,3	13,8
Campus Roslagen	7,8	2,9	6,0	7,2	7,6
Norrtälje Sportcentrum	0,5	0,0	0,0	0,0	0,0
NKAB	-13,6	-14,2	-14,2	-11,8	-11,3
<b>Summa koncernbolag</b>	<b>50,4</b>	<b>25,4</b>	<b>33,9</b>	<b>30,7</b>	<b>33,1</b>
Planerad utdelning från NKAB till Norrtälje kommun	5,0	5,0	6,1	6,1	6,1



Investeringsarna som genomförs i de respektive bolagen bidrar till en stadig ökning i omsättning vilket redovisas i nedanstående tabell.

OMSÄTTNING (MNKR)	2017 BOKSLUT	2018 BUDGET	2019 BUDGET	2020 PLAN	2021 PLAN
Norrtälje Energi	321,6	315,9	325,0	330,0	335,0
Roslagsbostäder	182,2	182,7	191,8	200,8	221,5
Campus Roslagen	63,7	63,0	65,8	70,4	73,9
Norrtälje Sportcentrum	0,0	0,0	0,0	0,0	0,0
<b>Summa koncernbolag</b>	<b>567,4</b>	<b>561,6</b>	<b>582,6</b>	<b>601,2</b>	<b>630,4</b>

## 20.2 Koncernens investeringsplan och lånebehov

Internbankräntan uppgår till internbankens genomsnittliga ränta med tillägg för 1,1 procentenheter. Roslagsbostädernas räntepåslag uppgår till 0,9 procent generellt och 0,7 procent för nyproduktion. Borgensavgift till NKAB är 1 procent vilket innebär en intäkt för Norrtälje kommun om 3,9 miljoner kronor.

I nedanstående tabell presenteras det investeringsbehov som dotterbolagen redovisat i sina verksamhetsplaner. Tabellen utgör inte ett godkännande av investeringar utan ett underlag för planering av kommande behov av nyupplåning.

INVESTERINGSPLAN (MNKR)	2018 VP	2019 PLAN	2020 PLAN	2021 PLAN
Norrtälje Energi	76,3	139,0	100,3	111,5
Roslagsbostäder	148,3	100,0	18,0	306,0
Campus Roslagen	30,0	49,3	38,0	43,0
Norrtälje Sportcentrum	0,0	0,0	0,0	0,0
NKAB	0,0	0,0	0,0	0,0
<b>Summa koncernbolag</b>	<b>254,6</b>	<b>288,3</b>	<b>156,3</b>	<b>460,5</b>

Behov av nyupplåning baseras på det totala investeringsbehov som dotterbolagen presenterat. Låneramar fastställs årligen av NKAB:s styrelse och dotterbolagens låneramar sätts utifrån godkända investeringar.

NYUPPLÅNING (MNKR)	2018 PROGNOS	2019 PLAN	2020 PLAN	2021 PLAN
Norrtälje Energi	0,0	100,0	0,0	50,0
Roslagsbostäder	40,0	100,0	18,0	306,0
Campus Roslagen	0,0	32,2	23,8	23,8
Norrtälje Sportcentrum	0,0	0,0	0,0	0,0
NKAB	0,0	0,0	0,0	0,0
<b>Summa koncernbolag</b>	<b>40,0</b>	<b>232,2</b>	<b>41,8</b>	<b>379,8</b>

Nedanstående tabell är ett exempel på hur låneramarna kan se ut om alla investeringar blir godkända. Ett särskilt beslut om låneram till NKAB-koncernen fattas av kommunfullmäktige i samband med att kommunens och kommunkoncernens låneram fastställs. Nedan presenteras en indikation på vilken låneram NKAB skulle behöva om alla investeringar blir godkända.

LÄNERAMAR (MNKR)	2017 LÄNERAM	2018 LÄNERAM	2019 FÖRSLAG
Norrtälje Energi	460,0	460,0	520,0
Roslagsbostäder	1 065,0	1 065,0	1 100,0
Campus Roslagen	275,0	300,0	300,0
Norrtälje Sportcentrum	10,0	5,0	1,7
NKAB	390,0	390,0	390,0
<b>Summa koncernbolag</b>	<b>2 200,0</b>	<b>2 220,0</b>	<b>2 311,7</b>

## 21. Processen i styr- och ledningssystemet

Kommunen tillämpar flerårsbudget för varje planeringsperiod. Både kommunens verksamhet, kommunalförbund och de kommunala bolagen omfattas av kommunens styrprocess och av planeringsförutsättningar, så länge det är ändamålsenligt och i linje med ägardirektiven. Kommunkoncernen Norrtälje kommun, Roslagsbostäder, Norrtälje Energi och Campus Roslagen, samt Kommunalförbundet sjukvård och omsorg i Norrtälje, arbetar med det gemensamma samhällsuppdraget i samverkan för ökad samhällsnytta.

Kommunfullmäktige (KF) beslutar om övergripande mål och tilldelning av ramar för alla verksamheter i "Mål och Budget". KF beslutar även om kommunens taxor och avgifter samt ersättningar till utförare.

De underlag till verksamhetsplaner som nämnderna lämnar som svar på planeringsförutsättningarna, ska efter KF:s beslut om Mål och Budget fastställas i respektive nämnd. I verksamhetsplanerna finns mål och resultatmål, värdegrund, verksamhetsidé och ekonomi. Därigenom får varje nämnd en egen verksamhetsplan.

Utifrån nämndens verksamhetsplan ska arbetsplaner utarbetas för respektive enhet/arbetsplats (avdelning, skola etc). Varje arbetsplats ska upprätta individuella planer för varje medarbetare.

En viktig del i arbetet med verksamhetsplaner och Mål & Budget är den omvärldsdag där politiker och tjänstemän får en omvärldsspaning på både global och lokal nivå.

Norrtälje kommuns vision och värdegrund ligger till grund för alla de beslut som tas och den verksamhet som utförs i Norrtälje kommun från de övergripande målsättningarna och budgetbesluten, till de dagliga mötena med invånarna, brukarna och företagen. Grunden i kommunens styrning är en hållbar utveckling, det vill säga en utveckling som skapar en balanserad ekonomisk tillväxt, och samtidigt värnar om naturresurser och människor.

I allt kommunen gör ligger fokus på det som skapar värde för kommuninvånarna. En hållbar samhällsutveckling med uthållig markanvändning och som sätter invånaren först. Det innebär en utveckling som tillgodoser dagens behov utan att äventyra kommande generationers möjligheter att tillgodose sina. Vi bevarar och utvecklar Norrtälje kommun med utgångspunkt i alla invånares delaktighet och livskvalitet.

En gemensam styrmodell säkerställer och möjliggör uppföljningen av politikeruppdraget genom att resultaten av förvaltningens arbete kan följas och utvärderas. En modell är dock inte statisk utan behöver anpassas utefter utveckling och behov.

Ett styr- och ledningssystem är ett samlingsbegrepp för de olika arbetssätt och strukturer som syftar till att styra verksamheterna i önskad riktning samt för hur verksamheterna följs upp och utvärderas. Norrtälje kommuns styr- och ledningssystem syftar till att åstadkomma resultat för invånaren med sikte på kommunens vision. Systemet stöttar ständig förbättring och säkrar en hållbar utveckling utifrån de politiska målen och ambitionerna.

Planeringsperioden avser tre år med budget ett år och plan två år.

Uppföljning av verksamhet och ekonomi sker kontinuerligt under året. Verksamhetsuppföljning och delårsrapportering är viktiga verktyg för att säkerställa att den förda politiken får genomslag och att tillgängliga medel används effektivt.

Månadsrapporter med aktuell kortfattad och väsentlig information om verksamhet och ekonomi. Delårsrapport 1 och 2 med fördjupad analys och lägesrapportering av mål.

Årsredovisning och dess förvaltningsberättelse beskriver årets resultat avseende verksamhet och ekonomi. Redovisning av god ekonomisk hushållning, mål, förväntad utveckling, väsentliga händelser, personalförhållanden, redovisning av den samlade verksamheten, utfall i förhållande till budget samt bedömning av balanskravet.

De obligatoriska rapporterna är månadsrapport per februari, delårsrapport 1 per mars, månadsrapport per maj, delårsrapport 2 per augusti, månadsrapport per oktober, Årsredovisning med förvaltningsberättelse.

Rättvisande resultat varje månad för att kunna följa mål, mått och ekonomisk utveckling.

## 22. Räkenkaper

RESULTATRÄKNING FÖR KOMMUNEN (MNKR)	2018 BUDGET	2019 BUDGET	2020 PLAN	2021 PLAN
Summa nämnder	-3 166,1	-3 256,4	-3 382,6	-3 482,1
Reserv befolkningsprognos	-35,0	-32,3	-7,3	-6,3
KS ofördelade anslag och oförutsedda utgifter	-19,9	-14,4	-19,4	-24,4
<b>Summa nämnder inkl KS ofördelade anslag</b>	<b>-3 221,0</b>	<b>-3 303,1</b>	<b>-3 409,3</b>	<b>-3 512,8</b>
Centrala verksamhetskostnader och intäkter	206,4	182,9	203,9	207,3
<b>Verksamhetens nettokostnad före avskrivningar</b>	<b>-3 014,6</b>	<b>-3 120,2</b>	<b>-3 205,4</b>	<b>-3 305,5</b>
Avskrivningar	-167,3	-183,7	-208,7	-215,2
<b>Verksamhetens nettokostnad</b>	<b>-3 181,9</b>	<b>-3 303,9</b>	<b>-3 414,1</b>	<b>-3 520,7</b>
Skatteintäkter, statsbidrag mm	3 219,0	3 385,8	3 501,0	3 616,9
Finansnetto	-4,0	-12,1	-17,9	-24,9
<b>Årets resultat</b>	<b>33,1</b>	<b>69,8</b>	<b>69,0</b>	<b>71,3</b>
Omställningskostnad	0,0	-25,0	-19,0	-19,0
<b>Årets resultat efter omställningskostnad</b>	<b>33,1</b>	<b>44,8</b>	<b>50,0</b>	<b>52,3</b>
Årets resultat i % av verksamhetens nettokostnad	1,0%	2,1%	2,0%	2,0%

SUMMA NÄMNDER (MNKR)	2018 BUDGET	2019 BUDGET	2020 PLAN	2021 PLAN
Kommunstyrelse/Kommunfullmäktige	-193,8	-203,9	-205,6	-207,6
Överförmyndare	-7,9	-7,5	-7,5	-7,5
Val- och demokratinämnd	-2,7	-2,7	-0,5	-0,5
Revision	-1,7	-1,7	-1,7	-1,7
Teknik- och klimatinämnd	-124,7	-126,9	-155,6	-162,3
Bygg- och miljönämnd	-17,7	-17,8	-17,9	-18,0
Kultur- och fritidsnämnd	-133,3	-135,6	-138,2	-139,5
Socialnämnd	-228,0	-240,4	-252,6	-259,0
Barn- och skolinämnd	-1 064,8	-1 105,7	-1 141,4	-1 176,9
Utbildningsnämnd	-279,3	-285,0	-290,9	-296,5
Kommunalförbundet sjukvård och omsorg	-1 112,2	-1 129,2	-1 170,7	-1 212,6
<b>Summa nämnder</b>	<b>-3 166,1</b>	<b>-3 256,4</b>	<b>-3 382,6</b>	<b>-3 482,1</b>
Förändring i kronor		90,3	126,2	99,5
<b>Förändring i %</b>		<b>2,9%</b>	<b>3,9%</b>	<b>2,9%</b>

RESERV FÖR BEFOLKNINGSPROGNOS (MNKR)	2018 BUDGET	2019 BUDGET	2020 PLAN	2021 PLAN
Reserv för befolkningsprognos (mnkr)	-35	-32,3	-7,3	-6,3

OMSTÄLLNINGSKOSTNAD (MNKR)	2018 BUDGET	2019 BUDGET	2020 PLAN	2021 PLAN
Omställningskostnad	0	-25	-19	-19

SUMMA NÄMNDER (MNKR)	2018 BUDGET	2019 BUDGET	2020 PLAN	2021 PLAN
Utveckling campus	-4,6	0,0	0,0	0,0
Lokalbank	-4,6	-4,4	-4,4	-4,4
Drift nyinvesteringar	-1,0	-5,0	-10,0	-15,0
KS förfogande	-9,7	-5,0	-5,0	-5,0
<b>Summa KS ofördelade anslag</b>	<b>-19,9</b>	<b>-14,4</b>	<b>-19,4</b>	<b>-24,4</b>

CENTRALA VERKSAMHETSKOSTNADER (MNKR)	2018 BUDGET	2019 BUDGET	2020 PLAN	2021 PLAN
Pensioner	-91,0	-70,0	-86,0	-99,0
Upplösning pensionsfond	30,0	0,0	0,0	0,0
Semesterskultsändring	-1,0	-1,0	-1,0	-1,0
Koncessionsavgifter	1,0	1,0	1,0	1,0
Exploateringsintäkter	35,0	10,0	10,0	10,0
Internt debiterad ränta	65,1	59,2	71,2	81,1
Internt debiterade avskrivningar	167,3	183,7	208,7	215,2
<b>Summa centrala verksamhetskostnader</b>	<b>206,4</b>	<b>182,9</b>	<b>203,9</b>	<b>207,3</b>
		-23,5	21,0	3,4

KASSAFLÖDESANALYS (MKR)	2017 BOKSLUT	2018 BUDGET	2019 BUDGET	2020 PLAN	2021 PLAN
<b>DEN LÖPANDE VERKSAMHETEN</b>					
Årets resultat	32	33	70	69	71
Föreslagen utdelning RB					
Justeringar för avskrivningar	184	167	184	213	221
Justeringar för ej likviditetspåverkande poster	0	-9	15	46	59
Förändring kortfristiga fordringar	37	0	0	0	0
Förändring förråd och varulager samt exploateringsfastigheter	-55	0	0	0	0
Förändring korfristiga skulder	-784	82	-82	0	0
Avsättning VA-fond direkt mot eget kapital					
<b>Kassaflöde från den löpande verksamheten</b>	<b>-586</b>	<b>273</b>	<b>187</b>	<b>328</b>	<b>351</b>
<b>INVESTERINGSVERKSAMHETEN</b>					
Anläggningstillgångar	-407	-725	-872	-601	-541
Förändring långfristiga fordringar		-4	-118	-33	-380
<b>Kassaflöde från investeringsverksamheten</b>	<b>-407</b>	<b>-729</b>	<b>-990</b>	<b>-634</b>	<b>-921</b>
<b>FINANSIERINGSVERKSAMHETEN</b>					
Förändring av lån (långfristiga skulder)	994	465	783	391	641
Förändring förutbetalda anläggningsavgifter					
Förändring aktier					
<b>Kassaflöde från finansieringsverksamheten</b>	<b>994</b>	<b>465</b>	<b>783</b>	<b>391</b>	<b>641</b>
<b>Kassaflöde för perioden</b>	<b>1</b>	<b>9</b>	<b>-20</b>	<b>85</b>	<b>71</b>
Likvida medel vid årets början	10	11	20	0	85
Likvida medel vid årets slut	11	20	0	85	156
<b>Förändring</b>	<b>1</b>	<b>9</b>	<b>-20</b>	<b>85</b>	<b>71</b>



BALANSRÄKNING (MKR)	2017 BOKSLUT	2018 BUDGET	2019 PLAN	2020 PLAN	2021 PLAN
<b>ANLÄGGNINGSTILLGÅNGAR</b>					
Materiella och immateriella anläggningstillgångar mark/byggnader/anläggningar samt maskiner/inventarier	3 705	4 579	5 062	5 449	5 768
Finansiella anläggningstillgångar	1 686	1 814	1 932	1 965	2 345
<b>Summa anläggningstillgångar</b>	<b>5 391</b>	<b>6 393</b>	<b>6 994</b>	<b>7 414</b>	<b>8 113</b>
<b>OMSÄTTNINGSTILLGÅNGAR</b>					
Förråd och lager, inkl exploateringsfastigheter	127	93	93	93	93
Kortfristiga fordringar	386	409	409	409	409
Likvida medel	11	34	0	85	156
<b>Summa omsättningstillgångar</b>	<b>524</b>	<b>536</b>	<b>502</b>	<b>587</b>	<b>658</b>
<b>SUMMA TILLGÅNGAR</b>	<b>5 915</b>	<b>6 929</b>	<b>7 496</b>	<b>8 001</b>	<b>8 771</b>
Eget kapital	1 999	1 617	1 687	1 756	1 827
därav årets resultat	32	33	70	69	71
<i>I anspråktagande av RUR</i>					
<i>Effekt av rättelse av fel</i>					
<b>AVSÄTTNINGAR</b>					
Avsättningar för pensioner	257	270	342	387	445
Övriga avsättningar	27	85	27	27	27
<b>Summa avsättningar</b>	<b>284</b>	<b>355</b>	<b>369</b>	<b>414</b>	<b>472</b>
Långfristiga skulder	2 598	3 082	3 865	4 256	4 897
Kortfristiga skulder	1 034	1 657	1 575	1 575	1 575
<b>Summa skulder</b>	<b>3 632</b>	<b>4 739</b>	<b>5 440</b>	<b>5 831</b>	<b>6 472</b>
<b>SUMMA SKULDER OCH EGET KAPITAL</b>	<b>5 915</b>	<b>6 711</b>	<b>7 496</b>	<b>8 001</b>	<b>8 771</b>
Pensioner i ansvarsförbindelse inkl löneskatt med avdrag för pensionsreserv i balansräkning	1 123	1 114	1 090	1 067	1 055
Finansiering dotterbolag	1 700	1 700	1 768	1 801	2 181
Soliditet	33,8%	24,1%	22,5%	21,9%	20,8%
Soliditet exkl finansiering av dotterbolag	47,4%	32,3%	29,4%	28,3%	27,7%
Soliditet exkl dotterbolag och inkl pensioner i ansvarsförbindelse	20,8%	14,4%	10,4%	11,1%	11,7%
Kassalikviditet	38,4%	26,7%	26,0%	31,4%	35,9%







## KONTAKTUPPGIFTER

Norrtälje kommun  
Box: 800, 761 28 Norrtälje  
Telefon: 0176-710 00  
E-post: [kontaktcenter@norrtalje.se](mailto:kontaktcenter@norrtalje.se)

[norrtalje.se](http://norrtalje.se)