



Mindre vattensalamander finns över hela kommunen.

Samtliga Sveriges grod- och kräldjursarter är fridlysta i hela landet och av dessa förekommer tio arter i Norrtälje kommun. Våtmarker och småvatten är ofta den typ av miljö som grod- och kräldjur är knutna till. I takt med att dessa miljöer har förändrats eller försvunnit helt har grodor, ödlor och ormar blivit allt mer sällsynta i våra marker. Det är inte tillåtet att fånga eller döda ormar i naturen. Huggorm utgör ett undantag. Om det finns huggorm på tomten får man flytta den och om ingen annan lösning finns får man i sista hand döda ormen.

Insekter, tillsammans med ett flertal andra djurgrupper, hör till ryggradslösa djur. I Norrtälje kommun förekommer åtta fridlysta ryggradslösa djur, bland annat ett antal fjärilsarter. Fisk samt kräfdjur och musslor är fridlysta enligt fiskelagstiftningen. I Sverige är fisken mal samt flodpärlmussla fridlysta, inga av dessa förekommer dock i Norrtälje kommun.



Bombmurkla finns bara på några få platser i gamla skogar i Edebo, Ununge och Edsbro socknar.

Har arter som inte är fridlysta något skydd?

I Sverige har vi allemansrätten som är en gammal sedvanerätt som ger alla rätt att vistas fritt i naturen. Allemansrätten innebär rättigheter men även skyldigheter.

Växt- och djurarter som saknar fridlysning är tillåtna att plocka eller fånga, men man bör vara varsam i sitt handlande. Man får inte förstöra eller skövla växtbestånd eller samla in stora mängder lavar eller mossor för försäljning. Man har inte heller rätt att avsiktligt skada eller döda djur utan rimliga skäl.

Vill du veta mer?

Länsstyrelsen i Stockholms län

(www.lansstyrelsen.se/stockholm) Förteckning över växt- och djurarter som är fridlysta i Stockholms län.

Naturvårdsverket (www.naturvardsverket.se)

Förteckning över växt- och djurarter som är fridlysta i hela landet.

ArtDatabanken (www.artdata.slu.se)

Information om hotade och missgynnade växter och djur i Sverige.

Artportalen (www.artportalen.se)

Redovisning av artfynd från hela landet. Här kan du lägga in dina egna fynd.

Norrtälje Naturvårdsstiftelse

(www.naturvardsstiftelse.se)

Information om olika artprojekt som genomförs i Norrtälje kommun.



Norrtälje kommun
Kommunstyrelsekontoret
Box 800
761 28 NORRTÄLJE
Telefon 0176 - 710 00
www.norrtalje.se



Fridlysta växter och djur i Norrtälje kommun



NORRTÄLJE
KOMMUN

Fridlysta växter i Norrtälje kommun

Kärlväxter

- Orkidéer, samtliga arter
- Lummerväxter, samtliga arter
- Avarönn
- Bacsippa
- Blåsippa
- Dvärglåsbräken
- Grenigt kungsljus
- Gullviva
- Hällebräcka
- Kattmynta
- Knölvial
- Liljekonvalj
- Rutlåsbräken
- Stor tofsäxing

Mossor

- Grön sköldmossa
- Käppkrokmossa
- Nordisk klipptuss

Svampar

- Bombmurkla
- Saffransticka

För gullviva, liljekonvalj och lummerväxter gäller förbud mot att plocka för försäljning eller att gräva upp. Det är dock tillåtet att plocka för husbehov.



Guckusko
Cypripedium calceolus

Orkidéns toffellika utseende gör att den inte kan förväxlas med någon annan art. Växer i örtrika skogar på kalkrik mark. Förekommer i den norra delen av kommunen.



Grön sköldmossa *Buxbaumia viridis*
Känns igen på sina gröna kapslar. Är mindre vanligt förekommande i kommunen i gammal skog med mycket död ved.



Dvärglåsbräken *Botrychium simplex*

Är på grund av sin ringa storlek, 1-3 cm, ytterst svårupptäckt. Mycket sällsynt, förekommer enbart på 25 platser i Sverige varav Singö och Björkö-Arholma är två.



Blåsippa *Hepatica nobilis*

Tidig vårblomma med allmän förekomst i kommunens skogar.



Jungfru Marie nycklar
Dactylorhiza maculata

En av våra vanligaste orkidéer. Högväxt, upptill 50 cm hög. Karaktäristiskt fläckade blad. Finns i hela kommunen



Lummerväxter *Lycopodiaceae*

Vintergröna, ofta både krypande och upprätta skott. Barrlika eller fjällartade blad. Rev- och lopplummer är de vanligaste förekommande arterna. I kommunen finns även matt-, platt- och strandlummer.

Fridlysta växter och djur

Totalt är 300 växt- och djurarter fridlysta i hela landet. Ytterligare 50 arter är fridlysta i ett eller flera län. En del av de fridlysta arterna är allmänt kända, medan de flesta är sådana som är så ovanliga att man sällan kommer i kontakt med dem. I den här foldern anges de växt- och djurarter som är fridlysta i Stockholms län, och som har kända förekomster i Norrtälje kommun.

Det finns flera skäl till att fridlysa arter, gemensamt är att deras fortlevnad är hotad. Vissa arter är hotade på grund av att de är sällsynta och attraktiva för insamling hos allmänheten. Andra är så sällsynta att insamling av enstaka exemplar kan utrota en hel population. Arter kan även fridlysas för att Sverige ska uppfylla åtaganden i internationella konventioner. Fridlysning avser själva arten och innefattar normalt inte dess livsmiljö. Om man anser att pågående markanvändning utgör ett hot mot livsmiljön kan markägaren dock bli tvungen att ta hänsyn till de fridlysta arterna. I andra fall kan någon form av områdesskydd bli aktuellt, till exempel naturreservat.

En art kan antingen vara fridlyst i hela landet eller enbart i delar av landet. Då det gäller fridlysning av en art inom ett län är det respektive länsstyrelse som fattar beslutet. Regeringen eller Naturvårdsverket beslutar om nationell fridlysning av en art.



Adam och Eva växer på öppna marker efter kusten. Den är, som alla andra orkidéer, fridlyst i hela landet.

Fridlysta växter

Bland de fridlysta växterna finns både välkända och eftertraktade arter, men även de som är mer sällsynta och svåra att känna igen. För de fridlysta växterna gäller förbud mot att plocka, gräva upp, ta frön eller på annat sätt skada växten. Samtliga vilda orkidéarter i Sverige är fridlysta. De ställer ofta speciella krav på sin livsmiljö och är därför väldigt känsliga mot förändringar i miljön. Bakgrunden till fridlysning av samtliga arter är bland annat att orkidéerna har utsatts för omfattande plockning och uppgrävning och att det förekommit illegal handel med sällsynta arter. I Norrtälje kommun förekommer ungefär 25 olika orkidéarter.



Baksippa är en av de fridlysta kärllväxterna i Norrtälje kommun. Den finns bara på Öbacken i Närtuna socken.

Stor tofsäxing är ett annat exempel på en växt som är fridlyst i kommunen. Den har sin enda förekomst i Norden vid Kapellskär i Rådmansö socken. Det är inte enbart sällsynta arter som är i behov av skydd, även relativt vanliga arter kan vara utsatta för omfattande plockning eller uppgrävning. Detta gäller främst de tidiga vårblommorna blåsippa och gullviva. Båda arterna är fridlysta i hela Stockholms län, gullviva är dock tillåten att plocka för husbehov.

Mossor är en grupp växter som förekommer nästan överallt. De är konkurrenssvaga och växer oftast där andra växter inte trivs. I Norrtälje kommun finns det tre fridlysta mossor. I Sverige finns fem fridlysta svamparter och av dessa förekommer bombmurkla och saffransticka i Norrtälje kommun.

Fridlysta djur

Alla vilda fåglar och däggdjur är fredade i hela landet enligt jaktlagstiftningen. Undantaget är de tider på året som det råder jakttid för en del arter till exempel älg och rådjur, samt viss möjlighet till skyddsjakt. Övriga djurgrupper skyddas genom miljöbalken. Fridlysning av en djurart innebär att det är förbjudet att döda, skada, fånga eller på annat sätt insamla vilt levande exemplar av arten. Man får inte heller ta bort eller skada deras ägg, rom, larver eller bon. Fladdermöss är däggdjur och innefattas av den generella fridlysningen. Om de bosätter sig i bostadshus orsakar de i regel ingen skada men kan i vissa fall upplevas som störande. För att få flytta på fladdermöss krävs tillstånd av länsstyrelsen.



Havstrut häckar Norrtälje kommuns kustområde. Arten har ökat sedan 1970-talet.



Fälthare förekommer i hela kommunen. Även skogshare finns i kommunen

Fridlysta djur i Norrtälje kommun

Grod- och kräldjur

- Vanlig groda
- Åkergroda
- Vanlig padda
- Mindre vattensalamander
- Större vattensalamander
- Kopparödla
- Skogsödla
- Hasselsnok
- Snok
- Huggorm

Ryggradslösa djur

- Apollofjäril
- Asknätfjäril
- Mnemosynefjäril
- Svartfläckig blåvinge
- Bred kärrtrollslända
- Citronfläckad kärrtrollslända
- Pudrad kärrtrollslända
- Bred gulbrämad dykare

Det är tillåtet att samla in mindre mängd rom eller yngel av följande arter för studier av utvecklingen; vanlig groda, åkergroda, vanlig padda, mindre vattensalamander, kopparödla och skogsödla. Ett krav är dock att djuren snarast återutsätts på insamlingsplatsen.



Vanlig padda *Bufo bufo*

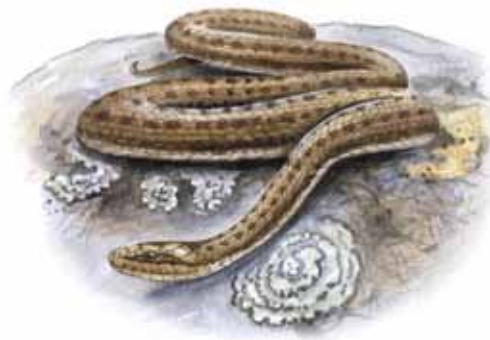
Kraftigt byggd med vårtig hud. Har en stor körtel bakom ögat som utsöndrar gift då paddan blir retad. Allmänt förekommande i hela kommunen.



Större vattensalamander

Triturus cristatus

En mörkbrun till svart salamander, blir upp till 18 cm lång. Buk orange med svarta fläckar. Lever större delen av sitt liv på land. Finns spridd i hela kommunen.



Hasselsnok *Coronella austriaca*

Kan förväxlas med huggorm på grund av de parallella raderna med mörka fläckar längs ryggens mitt. Skiljer sig från denna genom lång och slank kropp, rundat huvud och rund pupill. Förekommer sällsynt i Norrtälje kommun längs kusten.



Mnemosynefjäril

Parnassius mnemosyne

Sällsynt och hotad art som enbart förekommer i tre regioner i Sverige. Roslagens kustland i Uppland utgör en av dessa. Har vita vingor med svarta markeringar.



Citronfläckad kärrtrollslända

Leucorrhinia pectoralis

Ungefär hälften av Sveriges drygt 60 kända trollsländearter finns i kommunen. Denna art har en karakteristisk citrongul fläck på bakkroppen.