

## Kommunfullmäktige

§89

Dnr KS 2023-8

### Delårsrapport 1, 2023 för kommunen och bolagen Beslut

Kommunfullmäktige beslutar:

1. Delårsrapport 1 per april 2023 godkänns.
2. Uppdra till nämnderna att vid befarade eller konstaterade underskott vidta åtgärder för att reducera eller eliminera underskott under 2023.
3. Uppdra till nämnderna att nogsamt följa utvecklingen av de mål och uppdrag nämnden erhållit av kommunfullmäktige samt vid befarad avvikelse vidta åtgärder för ökad måluppfyllelse och för slutförande av kommunfullmäktiges uppdrag under 2023.
4. Uppdra till kommunstyrelsen att i samband med delårsrapport per augusti återkomma med en fördjupad analys av pris-, volym- och resultatutvecklingen inom kommunalförbundet Sjukvård och Omsorg i Norrtälje kommunala verksamhet.

### Sammanfattning av ärendet

Kommunstyrelsekontoret har upprättat delårsrapport per april 2023. Underlag har hämtats från nämnder, Kommunalförbundet sjukvård och omsorg i Norrtälje, Norrtälje kommunhus AB och TioHundra AB. I delårsrapporten redovisas utfall per april samt helårsprognos, uppföljning av mål och uppdrag samt uppföljning av god ekonomisk hushållning.

Helårsprognosen uppgår till 107,1 mnkr, vilket är 33,5 mnkr bättre än budget och motsvarar 2,5 procent av skatteintäkter och bidrag. Nämnder avviker negativt med totalt -4,0 mnkr medan skatter och bidrag avviker positivt med totalt 43,9 mnkr. Kommunens finansnetto har försämrats med 7,4 mnkr på grund av det höjda ränteläget. Prognosen för 2023 är att en ekonomi i balans uppnås för kommunen som helhet, dock ej i samtliga nämnder eller för nämnderna som helhet. Nämnd/nämnder som prognostiserar ett underskott i samband med delåret föreslås uppdras att vidta åtgärder för att åter komma i balans.

God ekonomisk hushållning ska utgå från såväl finansiella som verksamhetsmässiga mål. I Norrtälje kommun sker detta genom bedömning av tre aspekter. Sammantaget bedöms Norrtälje kommun utifrån de uppställda aspekterna ha förutsättningar att nå en god ekonomisk hushållning under 2023. Dock krävs åtgärder för att stärka måluppfyllelsen inom de målområden där måluppfyllelsen bedöms svag.

Samtantaget bedöms Norrtälje kommun utifrån uppställda aspekter ha goda förutsättningar att nå god ekonomisk hushållning under 2023.

### Beslutsunderlag

§84 KS Delårsrapport 1 per april 2023 för Norrtälje kommun och koncern

### Beslutande sammanträde

Yrkanden

Bino Drummond (M) yrkar bifall till kommunstyrelsens förslag.

Justerandes sign

Utdragsbestyrkande



Yttranden

Jessica Hilwäyn (V) yttrar sig.

Beslutsgång

Ordföranden frågar om kommunfullmäktige kan besluta i enlighet med kommunstyrelsens förslag, som bifalls av Bino Drummond (M), och finner att kommunfullmäktige beslutar i enlighet med förslaget.

---

**Beslutet ska skickas till**

Kommunstyrelsen

Nämnder

Kommunal revision

Kommunalförbundet Sjukvård och omsorg i Norrtälje kommun

TioHundra AB

Norrtälje Kommunhus AB

Campus Roslagen AB

Norrtälje Energi AB

Roslagsbostäder AB

Norrtälje Vatten och Avfall AB

**Paragrafen är justerad**

---

Justerandes sign

Utdragsbestyrkande



## Kommunstyrelsen

§84

Dnr KS 2023-8

### Delårsrapport 1 per april 2023 för Norrtälje kommun och koncern Beslut

Kommunstyrelsen föreslår:

Kommunfullmäktige beslutar:

1. Delårsrapport 1 per april 2023 godkänns.
2. Uppdra till nämnderna att vid befarade eller konstaterade underskott vidta åtgärder för att reducera eller eliminera underskott under 2023.
3. Uppdra till nämnderna att nogsamt följa utvecklingen av de mål och uppdrag nämnden erhållit av kommunfullmäktige samt vid befarad avvikelse vidta åtgärder för ökad måluppfyllelse och för slutförande av kommunfullmäktiges uppdrag under 2023.
4. Uppdra till kommunstyrelsen att i samband med delårsrapport per augusti återkomma med en fördjupad analys av pris-, volym- och resultatutvecklingen inom kommunalförbundet Sjukvård och Omsorg i Norrtälje kommunala verksamhet.

Kommunstyrelsen beslutar för egen del att:

1. Uppdra till kommundirektören att i samverkan kommunalförbundet Sjukvård och Omsorg i Norrtälje göra en fördjupad analys av de antaganden som ligger till grund för förbundets delårsrapport per april, bland annat bedömd resultatutveckling, prisökningar i avtal, hantering av statsbidragen samt faktisk och prognostiserad volymutveckling och redovisa dessa i samband med delårsrapport per augusti.
2. Uppdra till kommundirektören att utbetala 16,6 mnr till KSON för vidare utbetalning till Tiohundra enligt beslutad Mål och budget 2023-2025 för att täcka ökade pensionskostnader inom Tiohundra AB. Finansiering sker med kommunstyrelsens centrala medel.
3. Kompensera Kultur- och fritidsnämnden med 50 procent av uppkomna ej budgeterade hyreskostnader av stall och ridhus i Rimbo med 825 tkr för 2023 samt kompensera för beslutat uppstartsbidrag till Norrtälje ryttare med 1 000 tkr för 2023. Enligt förslag till beslut i Kultur och Fritidsnämndens delårsrapport 1 2023 KFN 2023-87. Finansiering sker med medel ur KS till förfogande.
4. Uppdra till kommundirektören att fördela budgeterad central lönepott om 2,7 mnr enligt beslut och samverkan i Extra-Sesam 2023-02-07 till berörda nämnder. Finansiering sker med kommunstyrelsens för ändamålet avsatta centrala medel.
5. Tilldela Barn- och skolnämnden 11 500 tkr för att genomföra lärarbonus för prioriterade grupper inom förskola och grundskoleverksamheten. Finansiering sker med medel ur KS till förfogande.

Justerandes sign

Utdragsbestyrkande



6. Kompensera Barn- och skolnämnden med 2 000 tkr för att kompensera för ökade livsmedelskostnader. Finansiering sker med medel ur KS till förfogande.

7. Tilldela barn- och skolnämnden 850 tkr i tilläggsanslag för utökning av paviljonglösning vid Frötuna skola. Finansiering sker med medel ur KS till förfogande.

## Sammanfattning av ärendet

Kommunstyrelsekontoret har upprättat delårsrapport per april 2023. Underlag har hämtats från nämnder, Kommunalförbundet sjukvård och omsorg i Norrtälje, Norrtälje kommunhus AB och TioHundra AB. I delårsrapporten redovisas utfall per april samt helårsprognos, uppföljning av mål och uppdrag samt uppföljning av god ekonomisk hushållning.

Helårsprognosen uppgår till 107,1 mnkr, vilket är 33,5 mnkr bättre än budget och motsvarar 2,5 procent av skatteintäkter och bidrag. Nämnder avviker negativt med totalt -4,0 mnkr medan skatter och bidrag avviker positivt med totalt 43,9 mnkr. Kommunens finansnetto har försämrats med 7,4 mnkr på grund av det höjda ränteläget. Prognosen för 2023 är att en ekonomi i balans uppnås för kommunen som helhet, dock ej i samtliga nämnder eller för nämnderna som helhet. Nämnd/nämnder som prognostiserar ett underskott i samband med delåret föreslås uppdras att vidta åtgärder för att åter komma i balans.

God ekonomisk hushållning ska utgå från såväl finansiella som verksamhetsmässiga mål. I Norrtälje kommun sker detta genom bedömning av tre aspekter. Sammantaget bedöms Norrtälje kommun utifrån de uppställda aspekterna ha förutsättningar att nå en god ekonomisk hushållning under 2023. Dock krävs åtgärder för att stärka måluppfyllelsen inom de målområden där måluppfyllelsen bedöms svag.

Sammantaget bedöms Norrtälje kommun utifrån uppställda aspekter ha goda förutsättningar att nå god ekonomisk hushållning under 2023.

## Beslutsunderlag

§63 KSAU Delårsrapport 1 per april 2023 för Norrtälje kommun och koncern

## Beslutande sammanträde

Yrkanden

Robert Beronius (L) yrkar bifall till kommunstyrelsens arbetsutskotts förslag med följande tillägg:

*"Kommunstyrelsen beslutar för egen del att tilldela barn- och skolnämnden 850 tkr i tilläggsanslag för utökning av paviljonglösning vid Frötuna skola. Finansiering sker med medel ur KS till förfogande."*

Andrea Kronvall (SD), Ulrika Falk (S) och Tomas Imeryd (KD) yrkar bifall till kommunstyrelsens arbetsutskotts förslag och Robert Beronius (L) tilläggsyrkande.

Beslutsgång

Ordföranden frågar om kommunstyrelsen kan besluta i enlighet med kommunstyrelsens arbetsutskotts förslag, som bifalls av Robert Beronius (L), Andrea Kronvall (SD), Ulrika Falk (S) och Tomas Imeryd (KD), och finner att kommunstyrelsen beslutar i enlighet med förslaget.

Justerandes sign

Utdragsbestyrkande



Ordföranden frågar om kommunstyrelsen kan besluta i enlighet med Robert Beronius (L) tilläggsyrkande, som bifalls av Andrea Kronvall (SD), Ulrika Falk (S) och Tomas Imeryd (KD), och finner att kommunstyrelsen beslutar i enlighet med förslaget.

---

**Beslutet ska skickas till**

Kommunstyrelsen  
Nämnder  
Kommunal revision  
Kommunalförbundet Sjukvård och omsorg i Norrtälje kommun  
TioHundra AB  
Norrtälje Kommunhus AB  
Campus Roslagen AB  
Norrtälje Energi AB  
Roslagsbostäder AB  
Norrtälje Vatten och Avfall AB  
**Paragrafen är justerad**



**Kommunstyrelsens arbetsutskott**

§63

Dnr KS 2023-8

## Delårsrapport 1 per april 2023 för Norrtälje kommun och koncern Beslut

Kommunstyrelsens arbetsutskott föreslår:

Kommunstyrelsen föreslår:

Kommunfullmäktige beslutar:

1. Delårsrapport 1 per april 2023 godkänns.
2. Uppdra till nämnderna att vid befarade eller konstaterade underskott vidta åtgärder för att reducera eller eliminera underskott under 2023.
3. Uppdra till nämnderna att noggsamt följa utvecklingen av de mål och uppdrag nämnden erhållit av kommunfullmäktige samt vid befarad avvikelse vidta åtgärder för ökad måluppfyllelse och för slutförande av kommunfullmäktiges uppdrag under 2023.
4. Uppdra till kommunstyrelsen att i samband med delårsrapport per augusti återkomma med en fördjupad analys av pris-, volym- och resultatutvecklingen inom kommunalförbundet Sjukvård och Omsorg i Norrtälje kommunala verksamhet.

Kommunstyrelsen beslutar för egen del att:

1. Uppdra till kommundirektören att i samverkan kommunalförbundet Sjukvård och Omsorg i Norrtälje göra en fördjupad analys av de antaganden som ligger till grund för förbundets delårsrapport per april, bland annat bedömd resultatutveckling, prisökningar i avtal, hantering av statsbidragen samt faktisk och prognostiserad volymutveckling och redovisa dessa i samband med delårsrapport per augusti.
2. Uppdra till kommundirektören att utbetala 16,6 mnkr till KSON för vidare utbetalning till Tiohundra enligt beslutad Mål och budget 2023-2025 för att täcka ökade pensionskostnader inom Tiohundra AB. Finansiering sker med kommunstyrelsens centrala medel.
3. Kompensera Kultur- och fritidsnämnden med 50 procent av uppkomna ej budgeterade hyreskostnader av stall och ridhus i Rimbo med 825 tkr för 2023 samt kompensera för beslutat uppstartsbidrag till Norrtälje ryttare med 1 000 tkr för 2023. Enligt förslag till beslut i Kultur och Fritidsnämndens delårsrapport 1 2023 KFN 2023-87. Finansiering sker med medel ur KS till förfogande.
4. Uppdra till kommundirektören att fördela budgeterad central lönepott om 2,7 mnkr enligt beslut och samverkan i Extra-Sesam 2023-02-07 till berörda nämnder. Finansiering sker med kommunstyrelsens för ändamålet avsatta centrala medel.

Justerandes sign

Utdragsbestyrkande



5. Tilldela Barn- och skolnämnden 11 500 tkr för att genomföra lärarbonus för prioriterade grupper inom förskola och grundskoleverksamheten. Finansiering sker med medel ur KS till förfogande.
6. Kompensera Barn- och skolnämnden med 2 000 tkr för att kompensera för ökade livsmedelskostnader. Finansiering sker med medel ur KS till förfogande.

## Sammanfattning av ärendet

Kommunstyrelsekontoret har upprättat delårsrapport per april 2023. Underlag har hämtats från nämnder, Kommunalförbundet sjukvård och omsorg i Norrtälje, Norrtälje kommunhus AB och TioHundra AB. I delårsrapporten redovisas utfall per april samt helårsprognos, uppföljning av mål och uppdrag samt uppföljning av god ekonomisk hushållning.

Helårsprognosen uppgår till 107,1 mnkr, vilket är 33,5 mnkr bättre än budget och motsvarar 2,5 procent av skatteintäkter och bidrag. Nämnder avviker negativt med totalt -4,0 mnkr medan skatter och bidrag avviker positivt med totalt 43,9 mnkr. Kommunens finansnetto har försämrats med 7,4 mnkr på grund av det höjda ränteläget. Prognosen för 2023 är att en ekonomi i balans uppnås för kommunen som helhet, dock ej i samtliga nämnder eller för nämnderna som helhet. Nämnd/nämnder som prognostiserar ett underskott i samband med delåret föreslås uppdras att vidta åtgärder för att åter komma i balans.

God ekonomisk hushållning ska utgå från såväl finansiella som verksamhetsmässiga mål. I Norrtälje kommun sker detta genom bedömning av tre aspekter. Sammantaget bedöms Norrtälje kommun utifrån de uppställda aspekterna ha förutsättningar att nå en god ekonomisk hushållning under 2023. Dock krävs åtgärder för att stärka måluppfyllelsen inom de målområden där måluppfyllelsen bedöms svag.

Sammantaget bedöms Norrtälje kommun utifrån uppställda aspekter ha goda förutsättningar att nå god ekonomisk hushållning under 2023.

## Beslutsunderlag

Tjänsteutlåtande Delårsrapport per april 2023 Kommun och koncern  
Delårsrapport per april 2023 Kommun och koncern  
Finansrapport 2023-04-30 ver 2  
Pplan DÅ 1 2023\_hw

## Beslutande sammanträde

Yrkanden

Robert Beronius (L) yrkar på följande tillägg:

"Kommunstyrelsen beslutar för egen del att:

5. Tilldela Barn- och skolnämnden 11 500 tkr för att genomföra lärarbonus för prioriterade grupper inom förskola och grundskoleverksamheten. Finansiering sker med medel ur KS till förfogande.
6. Kompensera Barn- och skolnämnden med 2 000 tkr för att kompensera för ökade livsmedelskostnader. Finansiering sker med medel ur KS till förfogande."

Andrea Kronvall (SD) och Thomas Imeryd (KD) yrkar bifall till Robert Beronius (L) tilläggsyrkande.



#### Beslutsgång

Ordföranden frågar om kommunstyrelsens arbetsutskott kan besluta i enlighet med kommunstyrelsekontorets tjänsteutlåtandes förslag, och finner att kommunstyrelsens arbetsutskott beslutar i enlighet med förslaget.

Ordföranden frågar sedan om kommunstyrelsens arbetsutskott kan besluta i enlighet med Robert Beronius (L) tilläggsyrkanden och finner att kommunstyrelsens arbetsutskott beslutar i enlighet med förslaget.

---

#### Beslutet ska skickas till

Kommunstyrelsen  
Nämnder  
Kommunal revision  
Kommunalförbundet Sjukvård och omsorg i Norrtälje kommun  
TioHundra AB  
Norrtälje Kommunhus AB  
Campus Roslagen AB  
Norrtälje Energi AB  
Roslagsbostäder AB  
Norrtälje Vatten och Avfall AB

**Paragrafen är justerad**





**Kommunstyrelsekontoret**

Handläggare Håkan Wahlgren  
Titel: Koncerncontroller  
E-post: Hakan.wahlgren@norrtalje.se

Till kommunstyrelsens arbetsutskott

## Delårsrapport 1 per april 2023 för Norrtälje kommun och koncern

### Förslag till beslut

Kommunstyrelsen föreslår:

Kommunfullmäktige beslutar:

1. Delårsrapport 1 per april 2023 godkänns.
2. Uppdra till nämnderna att vid befarade eller konstaterade underskott vidta åtgärder för att reducera eller eliminera underskott under 2023.
3. Uppdra till nämnderna att nogsamt följa utvecklingen av de mål och uppdrag nämnden erhållit av kommunfullmäktige samt vid befarad avvikelse vidta åtgärder för ökad måluppfyllelse och för slutförande av kommunfullmäktiges uppdrag under 2023.
4. Uppdra till kommunstyrelsen att i samband med delårsrapport per augusti återkomma med en fördjupad analys av pris-, volym- och resultatutvecklingen inom kommunalförbundet Sjukvård och Omsorg i Norrtälje kommunala verksamhet..

Kommunstyrelsen beslutar för egen del att

1. Uppdra till kommundirektören att i samverkan kommunalförbundet Sjukvård och Omsorg i Norrtälje göra en fördjupad analys av de antaganden som ligger till grund för förbundets delårsrapport per april, bland annat bedömd resultatutveckling, prisökningar i avtal, hantering av statsbidragen samt faktisk och prognostiserad volymutveckling och redovisa dessa i samband med delårsrapport per augusti.
2. Uppdra till kommundirektören att utbetala 16,6 mnkr till KSON för vidare utbetalning till Tiohundra enligt beslutad Mål och budget 2023-2025 för att täcka ökade pensionskostnader inom Tiohundra AB. Finansiering sker med kommunstyrelsens centrala medel.
3. Kompensera Kultur- och fritidsnämnden med 50 procent av uppkomna ej budgeterade hyreskostnader av stall och ridhus i Rimbo med 825 tkr för 2023 samt kompensera för beslutat uppstartsbidrag till Norrtälje ryttare med 1 000 tkr för 2023. Enligt förslag till beslut i Kultur och Fritidsnämndens delårsrapport 1 2023 KFN 2023-87. Finansiering sker med medel ur KS till förfogande.
4. Uppdra till kommundirektören att fördela budgeterad central lönepott om 2,7 mnkr enligt beslut och samverkan i Extra-Sesam 2023-02-07 till berörda nämnder. Finansiering sker med kommunstyrelsens för ändamålet avsatta centrala medel.



## Sammanfattning av tjänsteutlåtandet

Kommunstyrelsekontoret har upprättat delårsrapport per april 2023. Underlag har hämtats från nämnder, Kommunalförbundet sjukvård och omsorg i Norrtälje, Norrtälje kommunhus AB och TioHundra AB. I delårsrapporten redovisas utfall per april samt helårsprognos, uppföljning av mål och uppdrag samt uppföljning av god ekonomisk hushållning

Helårsprognosen uppgår till 107,1 mnkr, vilket är 33,5 mnkr bättre än budget och motsvarar 2,5 procent av skatteintäkter och bidrag. Nämnder avviker negativt med totalt -4,0 mnkr medan skatter och bidrag avviker positivt med totalt 43,9 mnkr. Kommunens finansnetto har försämrats med 7,4 mnkr på grund av det höjda ränteläget. Prognosen för 2023 är att en ekonomi i balans uppnås för kommunen som helhet, dock ej i samtliga nämnder eller för nämnderna som helhet. Nämnd/nämnder som prognostiserar ett underskott i samband med delåret föreslås uppdras att vidta åtgärder för att åter komma i balans.

God ekonomisk hushållning ska utgå från såväl finansiella som verksamhetsmässiga mål. I Norrtälje kommun sker detta genom bedömning av tre aspekter. Sammantaget bedöms Norrtälje kommun utifrån de uppställda aspekterna ha förutsättningar att nå en god ekonomisk hushållning under 2023. Dock krävs åtgärder för att stärka måluppfyllelsen inom de målområden där måluppfyllelsen bedöms svag.

Sammantaget bedöms Norrtälje kommun utifrån uppställda aspekter ha goda förutsättningar att nå god ekonomisk hushållning under 2023.

## Beskrivning av ärendet

Kommunstyrelsekontoret har upprättat delårsrapport per april 2023. Underlag har hämtats från nämnder, Kommunalförbundet sjukvård och omsorg i Norrtälje, Norrtälje kommunhus AB och TioHundra AB. I delårsrapporten redovisas utfall per april samt helårsprognos, uppföljning av mål och uppdrag samt uppföljning av god ekonomisk hushållning

Helårsprognosen uppgår till 107,1 mnkr, vilket är 33,5 mnkr bättre än budget och motsvarar 2,5 procent av skatteintäkter och bidrag. Nämnder avviker negativt med totalt -4,0 mnkr medan skatter och bidrag avviker positivt med totalt 43,9 mnkr. Kommunens finansnetto har försämrats med 7,4 mnkr på grund av det höjda ränteläget. Prognosen för 2023 är att en ekonomi i balans uppnås för kommunen som helhet, dock ej i samtliga nämnder eller för nämnderna som helhet. Nämnd/nämnder som prognostiserar ett underskott i samband med delåret föreslås uppdras att vidta åtgärder för att åter komma i balans.

Prognosen för skatteintäkter har baserats på Sveriges Kommuner och Regioners senaste prognos per 2022-04-27. Prognosen har för Norrtäljes del förbättrats med 14,8 mnkr jämfört med prognosen i februari, detta trots att LSS-utjämnningen försämrats med ca 8,5 mnkr

Kultur- och fritidsnämnden har i samband med delårsrapport 1 per april beslutat att föreslå Kommunstyrelsen att anslå medel för att täcka de kostnader som uppkommit i samband med övertagandet av stall och ridhus i Rimbo samt det startbidrag och anläggningsbidrag nämnden beviljat Norrtälje Ryttare för att driva verksamheten vidare. Nämnden föreslås kompenseras med 50 procent av uppkommen lokalhyra med 825 tkr samt det beviljade start- och anläggningsbidrag om 1 000 tkr, totalt 1 825 tkr för 2023. Finansiering sker med medel ur kommunstyrelsens oförutsett. Kultur- och fritidsnämnden prognostiserar ett underskott med -1 161 tkr för 2023 före detta tillskott. Om föreslagna medel tillförs innebär det ett överskott på 664 tkr för nämnden.



### **Kommentarer till prognosavvikelser för helår 2023**

Nämnderna prognostiserar tillsammans ett underskott på -4,0 mnkr. I dagsläget är det Bygg- och Miljönämnden, Kultur- och Fritidsnämnden, Barn- och skolenämnden samt Överförmyndare som prognostiserar ett underskott för 2023.

**Kommunstyrelse +0,0 mnkr:** Avvikelse per april +22,2 mnkr.

Helårsprognosen för kommunstyrelsen visar sammantaget ingen avvikelse mot budget.

Kommunstyrelsekontoret och samhällsbyggnadskontoret prognostiserar överskott medan tekniska kontoret och kommunstyrelsen (politiska organ) prognostiserar underskott.

Kommunstyrelsekontoret avviker positivt mot budget med +4,7 mnkr.

Samhällsbyggnadskontoret avviker positivt med +5,3 mnkr.

Tekniska kontoret avviker negativt med -8,5 mnkr.

Politisk verksamhet avviker negativt med 1,5 mnkr.

**Överförmyndare -0,1 mnkr:** Avvikelse per april +1,6 mnkr. För helåret prognostiseras ett mindre underskott om 100 tkr.

**Val- och Demokratinämnd +-0 mnkr:** Avvikelse per april +0,2 mnkr Ingen avvikelse prognostiseras för 2023.

**Kommunal revision +-0 mnkr:** Avvikelse per april +0,8 mnkr. Ingen avvikelse prognostiseras för 2023.

**Bygg- och Miljönämnd -0,8 mnkr:** Avvikelse per april +0,0 mnkr.

Intäkter inom bygglovsavdelningen, geodataavdelningen samt miljö- och hälsoskyddsavdelningen beräknas bli lägre än budgeterat baserat på utfallet per april samt vikande trend för ärendeingången. Personalkostnader beräknas bli lägre, de vakanta tjänsterna kommer i nuläget inte att återbesättas. Budgeterade konsultmedel inom bygglovsavdelningen kommer inte att användas på grund av den nedåtgående ärendeingången.

**Kultur- och fritidsnämnd -1,2 mnkr:** Avvikelse per april +7,9 mnkr

Nämndens prognos för helåret är en negativ avvikelse om -1 161 tkr. Orsaken till den negativa prognosen är övertagandet av Rimbo ridhus och konkursen av Rimboryttare.

**Socialnämnd +0,8 mnkr:** Avvikelse per april +11,7 mnkr.

Nämndens prognos för 2023 är en positiv avvikelse mot budget på 800 tkr. Bedömningen grundar sig i bedömda intäkter från Migrationsverket, beviljade statsbidrag från Socialstyrelsen och inom ramen för psykisk hälsa, uppskattade kostnader för försörjningsstöd, personalkostnader och konsultkostnader. Utifrån det högre redovisade överskottet per april är planen vidare att starta upp akutboende redan till hösten.

**Barn- och skolenämnd -3,4 mnkr:** Avvikelse per april +10,5 mnkr.

Det minskade antalet barn ger ett överskott i prognosen med +16,5 mnkr samtidigt som egenregiverksamheten prognostiserar ett underskott på -6,9 mnkr för 2023.

Den gemensamma stödverksamheten prognostiserar ett underskott på -13,4 mnkr.

**Utbildningsnämnden +0,6 mnkr:** Avvikelse per april +2,7 mnkr.

Antalet elever i gymnasieskolan förväntas bli förhållandevis oförändrat från hösten så bedömningen är dock att föreliggande elevprognos är en "försiktighetsprognos".

Egenregiverksamheten prognostiserar ett mindre underskott om 0,5 mnkr för året.



**Kommunalförbundet sjukvård och omsorg +0 mnkr:** Medlemsbidraget betalas ut enligt budget, avvikelsen per april består av ännu ej fördelade riktade statsbidrag som söks av KSON via kommunen

### Investeringar

Utfallet för investeringar per april uppgår till 77,2 mnkr. Prognos för helår 2022 är 373,9 mnkr vilket medför en kraftigt ökad investeringstakt under resterande del av året. Exploateringsintäkter har fakturerat med 1,9 mnkr till och med april. Prognos för helåret är 174,2 mnkr. Främst från Norrtälje hamn, Lommarstranden och Sika industriområde. Till detta kommer ett antal mindre exploateringar och försäljning av tomtmark

### Upplåning

Kommunens och koncernens upplåning har hållits nere under första tertiet genom höga resultat, begränsade investeringsutgifter och nyttjande av likvida medel. Likviditeten har sjunkit under första tertiet med ligger på en relativt hög nivå fortfarande vilket kommer att bidra till att hålla nere upplåningsbehovet under 2023. Norrtälje kommuns likvida medel per april uppgår till 344 mnkr.

Kommunens upplåning och därmed skuldportfölj uppgick vid årsskiftet till 3 963,4 mnkr och har per april 2023 minskat med 151,6 mnkr till 3811,8 mnkr. Kommunens egen upplåning har minskat med 204,5 mnkr, från 337,3 mnkr till 132,8 mnkr, och vidareutlåningen koncernbolagen har ökat med 53 mnkr.

Marknadsräntorna har stigit brant sista året och bedöms fortsätta stiga vilket kommer att innebära kraftigt ökade räntekostnader i kommunkoncernen, dels genom stigande räntenivåer när befintliga lån omsätts, dels kommer nyupplåning att ske på högre räntenivåer än vad som varit under de senaste åren

### Attraktiv arbetsgivare

Arbetet med att ta fram ett tydligt arbetsgivarvarumärke för kommunen har fortsatt och förlöper enligt plan och ett stort engagemang har visats från medarbetare inom kommunens olika verksamheter.

Flera utvecklingsprojekt fullföljts under perioden. Bland annat har "Mitt Lärande", kommunens nya utbildningsplattform, lanserats. I "Mitt Lärande" kommer introduktion samt fortbildning av medarbetarna ske på ett uppföljningsbart, tidsbesparande och miljövänligt sätt

### Måluppfyllelse

God ekonomisk hushållning ska utgå från såväl finansiella som verksamhetsmässiga mål. I Norrtälje kommun sker detta genom bedömning av tre aspekter. Sammantaget bedöms Norrtälje kommun utifrån de uppställda aspekterna ha förutsättningar att nå en god ekonomisk hushållning under 2023. Dock krävs åtgärder för att stärka måluppfyllelsen inom de målområden där måluppfyllelsen bedöms svag.

#### *Måluppfyllelse för målområdena*

Prognosen för helåret 2023 är att framsteg väntas ske inom målområdena, men i varierande utsträckning.

- Måluppfyllelsen inom målområde 1 bedöms preliminärt bli till del god. Den ekonomiska prognosen är ett utfall i balans för kommunen som helhet, men inriktningsmålet avseende effektivitet bedöms preliminärt inte komma att uppfyllas 2023.



- Måluppfyllelsen inom målområde 2, 3, 5, och 6 bedöms utvecklas i positiv riktning.
- Målområde 4 bedöms preliminärt inte komma att utvecklas i god riktning.
- Målområde 7 som helhet bedöms först i delår 2 (januari-augusti).

#### *Måluppfyllelse för inriktningsmålen*

Inom de sju målområdena har totalt 24 inriktningsmål antagits. Av dessa är prognosen för helåret 2023 att:

- 16 inriktningsmål kommer uppfyllas
- 5 inriktningsmål bedöms ej komma att uppfyllas
- 3 inriktningsmål kan bedömas först i delårsrapport 2 (januari – augusti) eller i årsredovisningen.

Orsaken till att det för vissa inriktningsmål är för tidigt att göra bedömning är att det saknas utfall på flera indikatorer vid denna tid på året.

#### *Genomförandet av uppdragen*

Under 2023 prognostiseras att:

- 66 uppdrag har eller kommer att slutföras enligt plan.
- 5 uppdrag inte kommer genomföras enligt plan.

#### **Koppling till gällande styrdokument**

Styrmodell i Norrtälje kommun.

.

#### **Lagkrav**

Kommunallagen

#### **Ekonomisk analys**

Framgår i tjänsteutlåtandet och i rapporten.

#### **Tidplaner**

Kommunstyrelsens arbetsutskott 2023-05.24.

Kommunstyrelsen 2023-06-12

Kommunfullmäktige 2023-06-26

Anette Madsen  
Kommundirektör  
Kommunstyrelsekontoret

Germund Jonsson  
Ekonomidirektör  
Kommunstyrelsekontoret

#### **Bilagor**

Bilaga 1. Delårsrapport 1 per april 2023 för Norrtälje kommun och koncern.

Bilaga 2. Finansrapport per april 2023

Bilaga 3. Projektplan delårsrapport 1 2023



## Beslut skickas till

Kommunstyrelsen  
Nämnder  
Kommunal revision  
Kommunalförbundet Sjukvård och omsorg i Norrtälje kommun  
TioHundra AB  
Norrtälje Kommunhus AB  
Campus Roslagen AB  
Norrtälje Energi AB  
Roslagsbostäder AB  
Norrtälje Vatten och Avfall AB

# Delårsrapport per april 2023

Norrtälje kommun och koncern

NORRTÄLJE  
KOMMUN



# Innehåll

1.	Inledning och sammanfattning .....	2
2.	Förvaltningsberättelse .....	3
2.1	Samhällsekonomisk utveckling .....	3
2.2	God ekonomisk hushållning .....	5
2.3	Ekonomi.....	11
2.4	Kommunen som arbetsgivare .....	15
3.	Räkenskaper .....	16
3.1	Resultaträkning.....	16
3.2	Balansräkning.....	17
3.3	Finansieringsanalys.....	18
3.4	Noter .....	19
4.	Nämnder.....	20
4.1	Kommunstyrelsen .....	20
4.2	Bygg- och miljönämnden .....	22
4.3	Kultur- och fritidsnämnden .....	24
4.4	Socialnämnden.....	24
4.5	Barn- och skolnämnden.....	26
4.6	Utbildningsnämnden.....	27
4.7	Val- och demokratinämnden .....	29
4.8	Överförmyndaren.....	29
4.9	Kommunal revision .....	30
5.	Kommunhuskoncernen .....	31
6.	Kommunalförbundet Sjukvård och Omsorg i Norrtälje.....	34
6.1	Tiohundra AB.....	39
7.	Ord och begreppsförklaringar.....	40



# 1. Inledning och sammanfattning

Det här är den första delårsrapporten för året och den avser perioden januari till april. Rapporten innehåller uppföljning av såväl verksamhet som ekonomi, samt helårsprognos för Norrtälje kommun. Uppföljningen görs mot Norrtälje kommuns Mål och Budget 2023–2025.

Ett avsnitt innefattar Kommunalförbundet Sjukvård och omsorg i Norrtälje samt deras helägda dotterbolag TioHundra AB. Ett avsnitt innefattar bolagen i Norrtälje kommunhuskoncern.

Kommunens resultat per april uppgår till 76,9 mnkr, då ingår periodiseringsavvikelse med ca -42,0 mnkr som gör att resultatet överstiger 118 mnkr. Helårsprognosen uppgår till 107,1 mnkr, vilket är 33,5 mnkr bättre än budget och motsvarar 2,5 procent av skatteintäkter och bidrag. Nämnder avviker negativt med totalt -4,0 mnkr medan skatter och bidrag avviker positivt med totalt 43,9 mnkr. Kommunens finansnetto har försämrats med -7,4 mnkr på grund av det höjda ränteläget. Kommunens centrala medel till förfogande och för oförutsedda kostnader är i prognosen inte ianspråktagna

Prognosen för 2023 är att en ekonomi i balans uppnås för kommunen som helhet, dock ej i samtliga nämnder eller för nämnderna som helhet. Nämnd/nämnder som prognostiserar ett underskott i samband med delåret föreslås uppdras att vidta åtgärder för att åter komma i balans. Inriktningsmålet 1.1 prognostiseras uppfyllas vid årets slut.

God ekonomisk hushållning ska utgå från såväl finansiella som verksamhetsmässiga mål. I Norrtälje kommun sker detta genom bedömning av tre aspekter. Sammantaget bedöms Norrtälje kommun utifrån de uppställda aspekterna ha förutsättningar att nå en god ekonomisk hushållning under 2023. Dock krävs åtgärder för att stärka måluppfyllelsen inom de målområden där måluppfyllelsen bedöms svag.

## *Måluppfyllelse för målområdena*

Prognosen för helåret 2023 är att framsteg väntas ske inom målområdena, men i varierande utsträckning.

- Måluppfyllelsen inom målområde 1 bedöms preliminärt bli till del god. Den ekonomiska prognosen är ett utfall i balans för kommunen som helhet, men inriktningsmålet avseende effektivitet bedöms preliminärt inte komma att uppfyllas 2023.
- Måluppfyllelsen inom målområde 2, 3, 5, och 6 bedöms utvecklas i positiv riktning.
- Målområde 4 bedöms preliminärt inte komma att utvecklas i god riktning.
- Målområde 7 som helhet bedöms först i delår 2 (januari-augusti).

## *Måluppfyllelse för inriktningsmålen*

Inom de sju målområdena har totalt 24 inriktningsmål antagits. Av dessa är prognosen för helåret 2023 att:

- 16 inriktningsmål kommer uppfyllas
- 5 inriktningsmål bedöms ej komma att uppfyllas
- 3 inriktningsmål kan bedömas först i delårsrapport 2 (januari – augusti) eller i årsredovisningen.

Orsaken till att det för vissa inriktningsmål är för tidigt att göra bedömning är att det saknas utfall på flera indikatorer vid denna tid på året.

## *Genomförandet av uppdragen*

Under 2023 prognostiseras att:

- 66 uppdrag har eller kommer att slutföras enligt plan.
- 5 uppdrag inte kommer genomföras enligt plan.

## 2. Förvaltningsberättelse

Norrtälje har en vision om framtiden. Det är en vision både för Norrtälje som kommun och för kommunkoncernens organisation. Den pekar ut färdriktningen för vårt agerande på kort och lång sikt i vår strävan att skapa attraktionskraft, tillväxt och en kommun som ger möjlighet för alla invånare att leva det liv var och en vill leva. Alla kan och får vara med och bidra till utvecklingen.

### 2.1 Samhällsekonomisk utveckling

Svensk och global konjunktur har varit inne i en period av återhämtning efter pandemin men nu försvagas konjunkturen i snabb takt. Den europeiska ekonomin har drabbats hårt av kriget i Ukraina. Effekterna av den höga inflationen, med efterföljande räntehöjningar från världens centralbanker kyler av ekonomin. Såväl Regeringen, Sveriges Kommuner och Regioner (SKR) som Konjunkturinstitutet bedömer att Sverige går in i en lågkonjunktur 2023–2024, med låg eller negativ tillväxt, minskad efterfrågan av arbetskraft och stigande arbetslöshet som följd.

De globala flaskhalsproblemen efter pandemin har gradvis minskat i år. Förutsättningarna för en stark global återhämtning i kölvattnet av pandemin kan därmed sägas ha förbättrats, men istället väntar nu en global inbromsning. Den globala konjunkturen tyngs av den höga inflationen och den kraftiga ränteuppgången. Orsakerna till den höga inflationen är flera. Den tidigare expansiva ekonomiska politiken i flera länder, inte minst i USA, liksom utbudsstörningar som en effekt av kriget i Ukraina, som bland annat drivit upp råvarupriser inklusive priset på energi i Europa.

Den ekonomiska politiken görs nu mindre expansiv världen över genom penningpolitiska åtstramningar. Höga räntor tillsammans med hög men fallande inflation kommer att begränsa tillväxten framöver. Detta är nödvändigt för att få inflationen under kontroll. Risken finns dock att räntehöjningarna dämpar den globala ekonomin för mycket.

Den globala ekonomin bromsade in redan under andra kvartalet 2022, främst beroende på utvecklingen i Kina, där samhället – med nolltoleranspolitik mot covid-19 och återkommande utbrott – upprepade gånger har stängts ned. Tillväxtförutsättningarna för den kinesiska ekonomin är inte urstarka. Möjligen kommer covid-19, samt nedstängningar, att hämma Kinas ekonomi under 2023 även om vissa tecken på lättnader i restriktionerna kan skönjas. Sannolikt finns också betydande risker i fastighetssektorn som följd av att skuldsättningen har stigit kraftigt, inte minst i företagssektorn. Och även i Kina stiger finansieringskostnaderna och kreditgivningens stramas åt. Under andra halvåret 2022 har högre priser och räntor börjat bita, vilket nu försvagar hushållens konsumtionsefterfrågan världen över. Fallande investeringar kommer sedan att tynga den globala utvecklingen närmaste tiden.

Den svaga omvärldstillväxten bidrar i år till att svensk ekonomi tappar fart. BNP utvecklas svagare i Sverige än i de flesta andra OECD-länder och minskar med 1,0 procent jämfört med 2022. Den svenska inflationen beräknas i år vara högre än i flertalet jämförbara länder.

När värdet faller för reala och finansiella tillgångar begränsas lånemöjligheterna. Detta då dessa tillgångar används av hushåll och företag som säkerhet när de lånar från banksektorn. Bankerna tenderar också att strama åt sina villkor för utlåningen ytterligare. Därmed förstärker kreditkanalen den åtstramning som sker i form av de högre räntorna: det blir svårare att låna pengar framöver, såväl för företag som för hushåll. Dessa förutsättningar pekar tydligt mot svagare konsumtion och investeringar. Effekterna lär bli betydande såväl i Sverige som i övriga världen.

Förändringen har gått mycket snabbt, från 2000-talets starkaste resultat i kommunsektorn till de svagaste. År 2022 blev resultatet i kommuner och regioner totalt 43 miljarder kronor, vilket var en försämring med 26 miljarder jämfört med rekordåret 2021. Som andel av skatteintäkter och generella statsbidrag motsvarade resultatet 2022 totalt 4 procent. De flesta kommunerna och merparten av regionerna redovisade överskott, och högre skatteintäkter än budgeterat var den viktigaste förklaringen. Flera år med starka resultat har stärkt soliditeten och den långsiktiga

beredskapen har förbättrats i de flesta kommuner och regioner. Det bidrar till ett bra utgångsläge inför de stora ekonomiska utmaningar som nu drabbar sektorn, där hög inflation, stigande räntekostnader och kraftiga kostnadsökningar för pensioner medför att resultaten faller i snabb takt.

Enligt Sveriges Kommuner och Regioner (SKR) beräknas resultatet 2023 rasa med 26 miljarder kronor i kommunerna och 24 miljarder kronor i regionerna, jämfört med 2022. Det innebär ett resultat på –14 miljarder i regionerna i år, där i stort sett alla beräknas få underskott. Kommunerna beräknas däremot få ett blygsamt plusresultat på 8 miljarder kronor, vilket är det svagaste resultatet sedan IT-kraschen i början av 2000-talet. Det innebär negativa resultat i väldigt många kommuner och i andra fall är marginalerna små och trycket på effektiviseringar i verksamheterna stora. Nästa år förvärras situationen ytterligare, med ännu högre pensionskostnader. Skulle inga åtgärder vidtas hamnar kommuners och regioners sammantagna resultat på –28 miljarder kronor 2024, där regionerna står för –20 miljarder. För att undvika så stora underskott krävs mycket stora neddragningar och/eller skattehöjningar och även med mycket stora åtgärder är det för många regioner antagligen inte möjligt att nå en ekonomi i balans av egen kraft.

Att arbetsmarknaden håller emot gör också att skatteunderlaget enligt SKR:s bedömning i nominella termer utvecklas relativt väl, trots lågkonjunkturen. Skatteintäkterna ökar nominellt med 4,3 procent 2023 och 4,0 procent 2024, för att sedan öka ytterligare när arbetsmarknaden återhämtar sig. Realt sett utvecklas dock skatteunderlaget uselt. I år beräknas skatteunderlaget minska Realt med 2,5 procent till följd av att priser, pensioner och löner sammantaget ökar i snabbare takt än skatteintäkterna. Det är första gången sedan 2004 som skatteunderlaget urholkas i reala termer. Nästa år sker knappt någon förstärkning alls, då skatteunderlaget endast ökar Realt med 0,2 procent. Under förutsättning att inflationen går ner under inflationsmålet i juni 2024 sker dock en relativt kraftig förstärkning av det reala skatteunderlaget 2025, med 4,5 procent.

Genom de starka resultaten i Norrtälje kommun de senaste åren har upplåningen för investeringarna kunnat hållas nere med hjälp av egna likvida medel, dessutom har de likvida medlen ökat kraftigt vilket kan användas under 2023 för att fortsätta hålla nere skulduppbyggnaden. De stärkta finanserna har även bidragit till att Norrtälje kommun, som har avtal med Standard and Poor's som utför ratingutvärderingar årligen, ligger kvar på ett starkt kreditbetyg motsvarande AA+.

## 2.2 God ekonomisk hushållning

En växande kommun kräver god beredskap och planering, liksom kapacitet att möta ökad efterfrågan på Norrtälje kommuns verksamheter – framför allt när det gäller skola, förskola, vård och omsorg. Samtidigt måste vi säkerställa att Norrtälje kommun växer hållbart – att vi tar ekonomisk, social och ekologisk hänsyn till kommande generationer.

Norrtälje kommuns vision Globalt liv, lokal livsstil konkretiseras därför med sju löften till Norrtälje kommuns befintliga och potentiella invånare och företag.

Dessa löften anger hur Norrtälje kommun ska utvecklas fram till 2030 och tar formen av målområden som sätter den övergripande inriktningen för Norrtälje kommun. Bedömningen vad gäller de långsiktiga målen fokuserar därför på huruvida kommunen utvecklas i rätt riktning, utifrån bedömning av status på de inriktningsmål, uppdrag och indikatorer som ska bidra till den tänkta förflyttningen. En del av underlagen för bedömning är till stor del ännu ej tillgängliga då exempelvis vissa indikatorer endast följs upp årligen.

Uppföljningen av mål, uppdrag och indikatorer kommer att fördjupas i samband med delårsboks slut 2.

### 2.2.1 God ekonomisk hushållning

God ekonomisk hushållning ska utgå från såväl finansiella som verksamhetsmässiga mål. I Norrtälje kommun sker detta genom bedömning av följande tre aspekter:

1. En sammanvägd bedömning av inriktningsmål "1.1 En ekonomi i balans" under målområde 1. En sund och hållbar ekonomi. Detta är en del i att bedöma kommunens finansiella måluppfyllelse.

För kommunen som helhet görs en försiktig bedömning då det vid denna tidpunkt är tidiga prognoser för flera av målområdets indikatorer. En fördjupad analys kommer i delårsrapport två (januari – augusti) samt i årsredovisningen.

Prognosen för 2023 är att en ekonomi i balans uppnås för kommunen som helhet, dock ej i samtliga nämnder eller för nämnderna som helhet. Nämnd/nämnder som prognostiserar ett underskott i samband med delåret föreslås uppdras att vidta åtgärder för att åter komma i balans. Inriktningsmålet 1.1 prognostiseras uppfyllas vid årets slut.

Prognosen för 2023 är att aspekt 1 kommer att uppfyllas.

2. En sammanvägd bedömning av inriktningsmål "1.2 En effektiv verksamhet", under målområde 1. Detta är en del i att bedöma kommunens finansiella och verksamhetsmässiga måluppfyllelse.

Inriktningsmålet bedöms ej uppfyllas under året. Flera indikatorer mäts tidigast i delår 2, men åtskilliga av de indikatorer som har utfall för perioden prognostiseras att ej uppfyllas. Bland annat uppvisar "Lokalkostnadens andel av utbildningskostnaden" samt "Andel vuxna med långvarigt försörjningsstöd" bristande måluppfyllelse.

Inom inriktningsmålet har kommunfullmäktig i mål och budget 2023–2025 beslutat om flera uppdrag samt ett fåtal kvarvarande. De uppdrag som finns inom inriktningsmålet prognostiseras gå enligt plan för året.

Aspekt 2 bedöms därför ej uppfyllas.

3. En sammanvägd bedömning av progressen i arbetet med inriktningsmål och uppdrag i Mål och budget under målområde 2–7, beaktande variationer mellan nämnderna. Detta fångar kommunens verksamhetsmässiga måluppfyllelse.

Den samlade bedömningen är att framsteg skett i flera målområden, men i varierande utsträckning.

- Måluppfyllelsen inom målområde 2, 3, 5, och 6 bedöms utvecklas i positiv riktning.
- Målområde 4 bedöms preliminärt inte komma att utvecklas i god riktning.
- Målområde 7 bedöms som helhet i delår 2 (januari-augusti).

Aspekt 3 bedöms därmed till största delen komma att uppfyllas till största delen under 2023.

## 2.2.2 Samlad bedömning av god ekonomisk hushållning

Aspekterna har bedömts på följande sätt:

- Aspekt 1 bedöms komma att uppfyllas
- Aspekt 2 bedöms ej komma att uppfyllas
- Aspekt 3 bedöms komma att till största delen uppfyllas

Dessa tre aspekter ska vägas samman när god ekonomisk hushållning ska bedömas.

- Det som talar för en god ekonomisk hushållning är ekonomin i såväl kommun som koncern samt att de flesta målområdena har ett relativt gott utfall.
- Det som håller tillbaka bedömningen är att aspekten avseende kommunens effektivitet fortfarande samt att målområde avseende kunskapsinriktad skolkommun inte når önskad utveckling.
- Bedömningen utifrån detta är dock att utvecklingen fortsätter i positiv riktning mot ambitionsnivå 2030, och att flera av de under tidigare år identifierade bristerna kan utgöra vidare inspel till mål och budget 2024–2026.

Sammantaget bedöms Norrtälje kommun utifrån ovan uppställda aspekter ha förutsättningar att nå en god ekonomisk hushållning under 2023. Dock krävs åtgärder för att stärka måluppfyllelsen inom framför allt målområde 4 "Norrtälje ska vara en kunskapsinriktad skolkommun – där barn och unga rustas väl för framtiden och ges möjlighet att nå sin fulla potential" där två av tre inriktningsmål inte når målen.

## 2.2.3 Hur uppföljning och utvärdering av måluppfyllelse genomförs

Bedömningen av kommunens måluppfyllelse sker i steg.

1. För varje målområde görs i delårsrapport 1 en preliminär prognos för utvecklingen helåret 2023. Vid bedömningen prövas måluppfyllelsens utveckling mot den antagna långsiktiga ambitionen 2030. Utvärderingen görs därför utifrån frågeställningen:
  - "Kommer Norrtälje kommun att nå ambitionsnivån 2030?"
  - Som underlag för detta används nämndernas bedömning av inriktningsmål, indikatorer och uppdrag.
2. Framstegen i arbetet med inriktningsmålen bedöms utifrån tre frågeställningar:
  - "Hur många indikatorer har uppnått angivet målvärde?"
  - "Vad har uppnåtts?"
  - "Har inriktningen fått genomslag i verksamheten?", där svaret i första hand baserat på genomförande av uppdrag.

Indikatorerna per inriktningsmål skiljer sig i mätbarhet, träffsäkerhet samt relevans och är därför bara en av grunderna för den samlade bedömningen av om inriktningsmålet uppnåtts. I de fall ingen av inriktningsmålets indikatorer prognostiseras nå uppsatt målvärde för året kan dock inte inriktningsmålet anses komma att uppfyllas.

## 2.2.4 Måluppfyllelse 2023

### Måluppfyllelse för målområdena

Prognosen för helåret 2023 är att framsteg väntas ske inom målområdena, men i varierande utsträckning.

- Måluppfyllelsen inom målområde 1 bedöms preliminärt bli till del god. Den ekonomiska prognosen är ett utfall i balans för kommunen som helhet, men inriktningsmålet avseende effektivitet bedöms preliminärt inte komma att uppfyllas 2023.
- Måluppfyllelsen inom målområde 2, 3, 5, och 6 bedöms utvecklas i positiv riktning.
- Målområde 4 bedöms preliminärt inte komma att utvecklas i god riktning.
- Målområde 7 som helhet bedöms först i delår 2 (januari-augusti).

### Måluppfyllelse för inriktningsmålen

Inom de sju målområdena har totalt 24 inriktningsmål antagits. Av dessa är prognosen för helåret 2023 att:

- 16 inriktningsmål kommer uppfyllas
- 5 inriktningsmål bedöms ej komma att uppfyllas
- 3 inriktningsmål kan bedömas först i delårsrapport 2 (januari – augusti) eller i årsredovisningen.

Orsaken till att det för vissa inriktningsmål är för tidigt att göra bedömning är att det saknas utfall på flera indikatorer vid denna tid på året.

Nedan redovisas prognostiserad måluppfyllelsen per inriktningsmål.

Målområde/Inriktningsmål	Prognos av måluppfyllelse
<b>Målområde 1: Norrtälje kommun ska ha en sund och hållbar ekonomi</b>	
1.1. En ekonomi i balans	Uppfyllt
1.2. En effektiv verksamhet	Ej uppfyllt
<b>Målområde 2: Norrtälje kommun ska vara en landsbygdsvänlig och serviceinriktad kommun – som sätter invånaren först</b>	
2.1. Säkerställa att invånare och företag får snabb återkoppling och positivt bemötande i alla sina kontakter med kommunen	Uppfyllt
2.2. Ta vara på digitaliseringens möjligheter i kontakten med invånare och företag	Uppfyllt
2.3. Införa tjänstegarantier i Norrtälje kommuns verksamheter som tillhandahåller tjänster till myndighetsutövning i relation till invånare och företag	Uppfyllt
2.4. Säkerställa att landsbygdsperspektivet belyses vid kommunala beslut	Uppfyllt
2.5. Utveckla den kommunala servicen på landsbygd och i skärgård	Bedöms i delår 2
<b>Målområde 3: Norrtälje kommun ska vara en trygg kommun – både i vardag och kris</b>	
3.1. Stärka tryggheten i hela Norrtälje kommun	Uppfyllt
3.2. Öka tryggheten i hemmet, med särskilt fokus på våld i nära relationer, hedersrelaterat våld och förtryck samt äldre invånare	Uppfyllt
3.3. Säkerställa en god kommunal servicenivå även vid störningar och kriser	Uppfyllt
<b>Målområde 4: Norrtälje ska vara en kunskapsinriktad skolkommun – där barn och unga rustas väl för framtiden och ges möjlighet att nå sin fulla potential</b>	
4.1. Skapa förutsättningar för höjda kunskapsresultat	Uppfyllt
4.2. Öka tryggheten och trivseln i skolan	Ej uppfyllt
4.3. Skapa en stödjande, uppmuntrande läromiljö	Ej uppfyllt
<b>Målområde 5: Norrtälje ska förvaltas och utvecklas på ett miljö- och klimatomfattigt hållbart sätt</b>	
5.1. Minska användningen av fossila bränslen	Uppfyllt
5.2. Möjliggöra för energi, material och näringsämnen att ingå i kretslopp	Uppfyllt
5.3. Kommunens vattenförekomster ska uppnå god ekologisk och kemisk status senast 2022 eller 2027 (olika år beroende på vattenförekomst). Ingen av vattenförekomsternas status ska försämrats.	Bedöms i årsredovisning
5.4. Minimera risken för översvämningar vid skyfall	Uppfyllt

Målområde/Inriktningsmål	Prognos av måluppfyllelse
<b>Målområde 6. Norrtälje ska vara en företagsvänlig kommun där människor och entreprenörskap utvecklas</b>	
6.1. Främja växande företag och få till stånd fler företagsetableringar som skapar arbetstillfällen	Ej uppfyllt
6.2. Aktivt verka för att förbättra transportinfrastrukturen och påskynda bredbandsutbyggnaden i kommunen	Uppfyllt
6.3. Utveckla Norrtälje som besökskommun och aktivt skapa förutsättningar för ytterligare utveckling av landsbygds- och skärgårdsturismen	Uppfyllt
<b>Målområde 7. Norrtälje ska vara en inkluderande kommun – som främjar människors egenmakt, livskvalitet och egenförsörjning</b>	
7.1. Främja egen försörjning och integration	Bedöms i delår 2
7.2. Skapa förutsättningar för kultur- och fritidsaktiviteter som främjar ökad livskvalitet	Uppfyllt
7.3. Stärka seniorers och äldres digitala utveckling för ökad livskvalitet och delaktighet i den egna vården och omsorgen	Uppfyllt
7.4. Rätt insats ska ges i rätt tid och av rätt aktör	Ej uppfyllt

### Uppdragsöversikt

I redovisningen nedan ingår de 44 uppdrag som lämnats av kommunfullmäktige i mål och budget 2023–2025 samt 27 uppdrag som följt med över till 2023 från tidigare år. De sammantaget 71 uppdragen har följande status:

- 7 uppdrag har färdigställts
- 13 uppdrag har ännu inte påbörjats
- 51 uppdrag har påbörjats
- 0 uppdrag har strukits

Under 2023 prognostiseras att:

- 66 uppdrag har eller kommer att slutföras enligt plan.
- 5 uppdrag inte kommer genomföras enligt plan.

Nedan redovisas den översiktliga statusen för uppdrag per målområde och inriktningsmål.

Målområde/Inriktningsmål	Totalt antal uppdrag	Status per april				Prognos för slutförande	
		Ej startade	Påbörjade	Slutförda	Strukna	Enligt plan	Avvikelse från plan
<b>Målområde 1: Norrtälje kommun ska ha en sund och hållbar ekonomi</b>	<b>7</b>	<b>0</b>	<b>7</b>	<b>0</b>	<b>0</b>	<b>7</b>	<b>0</b>
1.1. En ekonomi i balans	1	0	1	0	0	1	0
1.2. En effektiv verksamhet	6	0	6	0	0	6	0
<b>2. Norrtälje kommun ska vara en landsbygdsvänlig och serviceinriktad kommun – som sätter invånaren först</b>	<b>12</b>	<b>2</b>	<b>6</b>	<b>4</b>	<b>0</b>	<b>11</b>	<b>1</b>
2.1. Säkerställa att invånare och företag får snabb återkoppling och positivt bemötande i alla sina kontakter med kommunen	2	0	0	2	0	2	0
2.2. Ta vara på digitaliseringens möjligheter i kontakten med invånare och företag	3	1	2	0	0	2	1
2.3. Införa tjänstegarantier i Norrtälje kommuns verksamheter som tillhandahåller tjänster till myndighetsutövning i relation till invånare och företag	2	0	0	2	0	2	0
2.4. Säkerställa att landsbygdsperspektivet belyses vid kommunala beslut	0	0	0	0	0	0	0
2.5. Utveckla den kommunala servicen på landsbygd och i skärgård	5	1	4	0	0	5	0

	Totalt antal uppdrag	Status per april				Prognos för slutförande	
<b>Målområde 3: Norrtälje kommun ska vara en trygg kommun – både i vardag och kris</b>	<b>7</b>	<b>0</b>	<b>7</b>	<b>0</b>	<b>0</b>	<b>7</b>	<b>0</b>
3.1. Stärka tryggheten i hela Norrtälje kommun	5	0	5	0	0	5	0
3.2. Öka tryggheten i hemmet, med särskilt fokus på våld i nära relationer, hedersrelaterat våld och förtryck samt äldre invånare	2	0	2	0	0	2	0
3.3. Säkerställa en god kommunal servicenivå även vid störningar och kriser	0	0	0	0	0	0	0
<b>Målområde 4: Norrtälje ska vara en kunskapsinriktad skolkommun – där barn och unga rustas väl för framtiden och ges möjlighet att nå sin fulla potential</b>	<b>19</b>	<b>6</b>	<b>13</b>	<b>0</b>	<b>0</b>	<b>17</b>	<b>2</b>
4.1. Skapa förutsättningar för höjda kunskapsresultat	6	2	4	0	0	6	0
4.2. Öka tryggheten och trivseln i skolan	4	0	4	0	0	4	0
4.3. Skapa en stödjande, uppmuntrande läromiljö	9	4	5	0	0	7	2
<b>Målområde 5: Norrtälje ska förvaltas och utvecklas på ett miljö- och klimatomfattigt hållbart sätt</b>	<b>7</b>	<b>2</b>	<b>5</b>	<b>0</b>	<b>0</b>	<b>6</b>	<b>1</b>
5.1. Minska användningen av fossila bränslen	4	1	3	0	0	3	1
5.2. Möjliggöra för energi, material och näringsämnen att ingå i kretslopp	2	1	1	0	0	2	0
5.3. Kommunens vattenförekomster ska uppnå god ekologisk och kemisk status senast 2022 eller 2027 (olika år beroende på vattenförekomst). Ingen av vattenförekomsternas status ska försämrats.	0	0	0	0	0	0	0
5.4. Minimera risken för översvämningar vid skyfall	1	0	1	0	0	1	0
<b>Målområde 6. Norrtälje ska vara en företagsvänlig kommun där människor och entreprenörskap utvecklas</b>	<b>4</b>	<b>0</b>	<b>4</b>	<b>0</b>	<b>0</b>	<b>4</b>	<b>0</b>
6.1. Främja växande företag och få till stånd fler företagsetableringar som skapar arbetstillfällen	2	0	2	0	0	2	0
6.2. Aktivt verka för att förbättra transportinfrastrukturen och påskynda bredbandsutbyggnaden i kommunen	1	0	1	0	0	1	0
6.3. Utveckla Norrtälje som besökskommun och aktivt skapa förutsättningar för ytterligare utveckling av landsbygds- och skärgårdsturismen	1	0	1	0	0	1	0
<b>Målområde 7. Norrtälje ska vara en inkluderande kommun – som främjar människors egenmakt, livskvalitet och egenförsörjning</b>	<b>15</b>	<b>3</b>	<b>9</b>	<b>3</b>	<b>0</b>	<b>14</b>	<b>1</b>
7.1. Främja egen försörjning och integration	4	0	3	1	0	3	1
7.2. Skapa förutsättningar för kultur- och fritidsaktiviteter som främjar ökad livskvalitet	8	2	4	2	0	8	0
7.3. Stärka seniorers och äldres digitala utveckling för ökad livskvalitet och delaktighet i den egna vården och omsorgen	1	1	0	0	0	1	0
7.4. Rätt insats ska ges i rätt tid och av rätt aktör	2	0	2	0	0	2	0



Uppdragen nedan har av ansvarig nämnd bedömts komma att avvika från plan:

- *Inriktningsmål "2.2 Ta vara på digitaliseringens möjligheter i kontakten med invånare och företag" – Kommunstyrelsen*  
Digitalisera mex-arkivet (kvarstår 2021).
- *Inriktningsmål 4.3 "Skapa en stödjande, uppmuntrande läromiljö" – Kommunstyrelsen*  
Genomföra en förstudie för att erbjuda fler skolplatser vid Norrgärdet och att ersätta paviljonger med nya permanenta lokaler.
- *Inriktningsmål 4.3 "Skapa en stödjande, uppmuntrande läromiljö" – Kommunstyrelsen*  
Utreda förutsättningen för en sammanhållen förskola i Bergshamra med kapacitet om 90–120 platser.
- *Inriktningsmål 5.1 "Minska användningen av fossila bränslen" – Kommunstyrelsen*  
Utöka antalet pendlarparkeringar.
- *Inriktningsmål 7.1 "Främja egenförsörjning och integration" – Kommunstyrelsen*  
Införa krav på tillstånd för passiv pengainsamling.

### 2.2.5 Tjänstegarantier

Under 2023 fortsatte införandet av tjänstegarantier, som ett led i det förtydligade kvalitetsarbetet. Tjänstegarantierna tydliggör för invånaren/företagaren vad kommunen utlovar för leverans av verksamheten/myndighetsutövningen samt eventuella motkrav som måste uppfyllas för att tjänstegarantin ska kunna infrias.

Tjänstegarantierna publiceras på kommunens webbplats allt eftersom de fastställts av respektive ansvarig nämnd. Utredning och eventuella behov av förändringar fortsätter under 2023. Tjänstegarantierna kommenteras i respektive nämndsavsnitt nedan.

## 2.3 Ekonomi

Helårsprognosen uppgår till 107,1 mnkr, vilket är 33,5 mnkr bättre än budget och motsvarar 2,5 procent av skatteintäkter och bidrag. Nämnder avviker negativt med totalt -4,0 mnkr medan skatter och bidrag avviker positivt med totalt 43,9 mnkr. Kommunens finansnetto har försämrats med 7,4 mnkr på grund av det höjda ränteläget.

### 2.3.1 Driftsredovisning Norrtälje kommun

Driftsredovisning totalt för kommunen, mnkr	2023			2022	2023		
	Budget jan-april	Utfall jan-april	Avv.	Utfall jan-april	Budget helår	Prognos helår	Avv.
Summa nämnder	-1 351,2	-1 291,1	60,1	-1 181,7	-3 967,5	-3 971,6	-4,0
KS oförutsett	-16,0	0,0	16,0	0,5	-48,0	-48,0	0,0
Summa KS centrala anslag	-18,3	-2,5	15,8	-3,3	-55,0	-55,0	0,0
<b>Summa nämnder inkl. KS centrala anslag</b>	<b>-1 385,6</b>	<b>-1 293,7</b>	<b>91,9</b>	<b>-1 184,6</b>	<b>-4 070,5</b>	<b>-4 074,6</b>	<b>-4,0</b>
Centrala verksamhetskostnader och intäkter	17,2	-10,6	-27,8	-2,0	51,7	56,1	4,4
<b>Verksamhetens nettokostnad före avskr.</b>	<b>-1 368,3</b>	<b>-1 304,3</b>	<b>64,1</b>	<b>-1 186,6</b>	<b>-4 018,8</b>	<b>-4 018,4</b>	<b>0,4</b>
Avskrivningar	-46,9	-43,7	3,2	-45,4	-140,6	-144,0	-3,4
<b>Verksamhetens nettokostnad</b>	<b>-1 415,2</b>	<b>-1 348,0</b>	<b>67,2</b>	<b>-1 232,0</b>	<b>-4 159,4</b>	<b>-4 162,5</b>	<b>-3,0</b>
Skatteintäkter, statsbidrag mm	1 417,5	1 435,1	17,6	1 400,0	4 252,5	4 296,4	43,9
Finansnetto	-6,5	-10,3	-3,8	7,4	-19,4	-26,8	-7,4
<b>Årets resultat enligt resultaträkningen</b>	<b>-4,2</b>	<b>76,9</b>	<b>81,1</b>	<b>175,4</b>	<b>73,6</b>	<b>107,1</b>	<b>33,5</b>
Varav Exploatering netto	0,0	0,0	0,0	8,6	0,0	0,0	0,0
<b>Årets resultat exklusive Exploatering</b>	<b>-4,2</b>	<b>76,9</b>	<b>81,1</b>	<b>166,8</b>	<b>73,6</b>	<b>107,1</b>	<b>33,5</b>
<b>Årets resultat i % av skatteintäkter och statsbidrag</b>	<b>-0,3%</b>	<b>5,4%</b>		<b>12,5%</b>	<b>1,7%</b>	<b>2,5%</b>	

### Större avvikelser mot budget i prognos för 2023

#### Prognosavvikelser 2023 totalt + 33,5 mnkr

- Nämnder -4,0 mnkr, kommenteras nedan

#### Centrala avvikelser

- Centrala verksamhetskostnader +4,4 mnkr, intäkter från nämnder för kapitalkostnader då avskrivningar och internränta överstiger budget.
- Avskrivningar högre än budgeterat med -3,4 mnkr efter aktivering av pågående investeringsprojekt.
- Finansnetto -7,4 mnkr efter ökade räntenivåer.

Resultatet för Norrtälje kommun per april uppgår till 76,9 mnkr vilket är en positiv avvikelse mot budget med 81,1 mnkr. Resultatet innehåller negativa periodiseringsavvikelser för semesterlöneskuld med ca 42 mnkr samtidigt som centrala anslag visar överskott per april med 21 mnkr. Avvikelsen återfinns bland nämnder med +60,1 mnkr samt skatteintäkter med +17,6 mnkr.

Årets resultat prognostiseras till 107,1 mnkr eller 2,5 procent av skatteintäkter och bidrag. Exploateringsintäkter budgeteras inte och en genomarbetad prognos på resultatföring av exploateringsintäkter och -kostnader kommer göras till delårsrapport 2 per augusti.

Prognosen för skatteintäkter har baserats på Sveriges Kommuner och Regioners senaste prognos per 2022-04-27. Prognosen har för Norrtäljes del förbättrats med 14,8 mnkr jämfört med prognosen i februari, detta trots att LSS-utjämningen försämrats med ca 8,5 mnkr.

### Resultaträkning per nämnd netto

	2023			2022 Utfall jan-april	2023 Budget helår	2023 Prognos helår	Avv.
	Budget jan-april	Utfall jan-april	Avv.				
Kommunstyrelse	-186,0	-163,8	22,2	-114,0	-518,4	-518,4	0,0
Överförmyndare	-3,0	-1,4	1,6	-2,8	-9,0	-9,1	-0,1
Val- och demokratinämnd	-0,5	-0,3	0,2	1,6	-1,4	-1,4	0,0
Kommunal revision	-0,8	0,0	0,8	0,2	-2,1	-2,1	0,0
Bygg- och miljönämnd	-6,0	-6,0	0,0	-1,7	-18,8	-19,6	-0,8
Kultur- och fritidsnämnd	-70,8	-62,9	7,9	-62,0	-185,7	-186,8	-1,2
Socialnämnd	-106,1	-94,4	11,7	-97,2	-321,7	-320,9	0,8
Barn- och skolnämnd	-448,9	-438,4	10,5	-399,0	-1 319,3	-1 322,7	-3,4
Utbildningsnämnd	-98,4	-95,7	2,7	-93,3	-299,0	-298,4	0,6
Kommunalförbundet sjukvård och omsorg	-430,7	-428,3	2,5	-413,6	-1 292,1	-1 292,1	0,0
<b>Summa nämnder</b>	<b>-1 351,2</b>	<b>-1 291,1</b>	<b>60,1</b>	<b>-1 181,7</b>	<b>-3 967,5</b>	<b>-3 971,6</b>	<b>-4,0</b>

### Kommentarer till prognosavvikelser för helår 2023

Nämnderna prognostiserar tillsammans ett underskott på -4,0 mnkr. I dagsläget är det Bygg- och Miljönämnden, Kultur- och Fritidsnämnden, Barn- och skolnämnden samt Överförmyndare som prognostiserar ett underskott för 2023.

**Kommunstyrelse +0,0 mnkr:** Avvikelse per april +22,2 mnkr.

Helårsprognosen för kommunstyrelsen visar sammantaget ingen avvikelse mot budget.

Kommunstyrelsekontoret och samhällsbyggnadskontoret prognostiserar överskott medan tekniska kontoret och kommunstyrelsen (politiska organ) prognostiserar underskott.

Kommunstyrelsekontoret avviker positivt mot budget med +4,7 mnkr.

Samhällsbyggnadskontoret avviker positivt med +5,3 mnkr.

Tekniska kontoret avviker negativt med -8,5 mnkr.

Politisk verksamhet avviker negativt med 1,5 mnkr.

**Överförmyndare -0,1 mnkr:** Avvikelse per april +1,6 mnkr. För helåret prognostiseras ett mindre underskott om 100 tkr.

**Val- och Demokratinämnd +0 mnkr:** Avvikelse per april +0,2 mnkr Ingen avvikelse prognostiseras för 2023.

**Kommunal revision +0 mnkr:** Avvikelse per april +0,8 mnkr. Ingen avvikelse prognostiseras för 2023.

**Bygg- och Miljönämnd -0,8 mnkr:** Avvikelse per april +0,0 mnkr.

Intäkter inom bygglovsavdelningen, geodataavdelningen samt miljö- och hälsoskyddsavdelningen beräknas bli lägre än budgeterat baserat på utfallet per april samt vikande trend för ärendeingången.

Personalkostnader beräknas bli lägre, de vakanta tjänsterna kommer i nuläget inte att återbesättas. Budgeterade konsultmedel inom bygglovsavdelningen kommer inte att användas på grund av den nedåtgående ärendeingången.

**Kultur- och fritidsnämnd -1,2 mnkr:** Avvikelse per april +7,9 mnkr

Nämndens prognos för helåret är en negativ avvikelse om -1 161 tkr. Orsaken till den negativa prognosen är övertagandet av Rimbo ridhus och konkursen av Rimboryttare.

**Socialnämnd +0,8 mnkr:** Avvikelse per april +11,7 mnkr.

Nämndens prognos för 2023 är en positiv avvikelse mot budget på 800 tkr. Bedömningen grundar sig i bedömda intäkter från Migrationsverket, beviljade statsbidrag från Socialstyrelsen och inom ramen för psykisk hälsa, uppskattade kostnader för försörjningsstöd, personalkostnader och konsultkostnader. Utifrån det högre redovisade överskottet per april är planen vidare att starta upp akutboende redan till hösten.

**Barn- och skolnämnd -3,4 mnkr:** Avvikelse per april +10,5 mnkr.

Det minskade antalet barn ger ett överskott i prognosen med +16,5 mnkr samtidigt som egenregiverksamheten prognostiserar ett underskott på -6,9 mnkr för 2023.

Den gemensamma stödverksamheten prognostiserar ett underskott på -13,4 mnkr.

**Utbildningsnämnden +0,6 mnkr:** Avvikelse per april +2,7 mnkr.

Antalet elever i gymnasieskolan förväntas bli förhållandevis oförändrat från hösten så bedömningen är dock att föreliggande elevprognos är en "försiktighetsprognos".

Egenregiverksamheten prognostiserar ett mindre underskott om 0,5 mnkr för året.

**Kommunalförbundet sjukvård och omsorg +0 mnkr:** Medlemsbidraget betalas ut enligt budget, avvikelsen per april består av ännu ej fördelade riktade statsbidrag som söks av KSON via kommunen.

### 2.3.2 Exploatering, fastighetsförsäljningar samt försäljning/utrangering av övriga tillgångar

Exploateringsintäkter och -kostnader budgeteras inte i resultaträkningen i kommunen. I samband med delårsrapport 2 sammanställs en genomarbetad prognos över hur exploateringsverksamheten kommer att påverka årets resultat.

Inventarier med ett värde på 583 tkr har utrangerats i anläggningsregistret under året.

#### Resultatförd exploatering och försäljning mark och fastigheter

Mnkr	Helår 2022	april 2022	april 2023	Prognos 2023
Försäljning exploateringsmark (omsättningstillgångar)	168,0	8,6	0,0	0,0
Nedskrivning exploateringsmark	-76,3	0,0	0,0	0,0
Netto Exploatering	91,7	8,6	0,0	0,0
Nedskrivning anläggningstillgångar	-11,8	-1,8	-0,6	-0,6
Försäljning fastigheter, fordon m.m. (anläggningstillgångar)	18,2	4,5	0,0	0,0

### 2.3.3 Investeringar och Exploatering

Utfallet för investeringar per april uppgår till 77,2 mnkr. Prognos för helår 2022 är 373,9 mnkr vilket medför en kraftigt ökad investeringstakt under resterande del av året.

Exploateringsintäkter har fakturerat med 1,9 mnkr till och med april. Prognos för helåret är 174,2 mnkr. Främst från Norrtälje hamn, Lommarstranden och Sika industriområde. Till detta kommer ett antal mindre exploateringar och försäljning av tomtmark

## Investeringsutgifter inom exploateringsområden och exploateringsintäkter

Mnkr	Helår 2022	april 2022	april 2023	Prognos 2023
Totala investeringsutgifter netto	345,7	74,9	77,2	373,9
Exploateringsintäkter BR	1,7	33,8	1,9	174,2
<b>Netto</b>	<b>344,0</b>	<b>41,2</b>	<b>75,3</b>	<b>199,7</b>

## Totala nettoinvesteringar per nämnd

Mnkr	Helår 2022	april 2022	april 2023	Prognos 2023
Kommunstyrelsen	324,5	72,1	73,9	354,8
Bygg- och miljönämnd	0,5	0,3	0,2	0,4
Kultur- och fritidsnämnd	12,9	1,9	3,0	12,1
Socialnämnd	0,4	0,0	0,1	0,2
Barn- och skolnämnd	6,4	0,6	0,0	5,3
Utbildningsnämnd	1,0	0,0	0,0	1,1
<b>Netto investeringar</b>	<b>345,7</b>	<b>74,9</b>	<b>77,2</b>	<b>373,9</b>

Av totalt prognostiserade 373,9 mnkr i investeringsutgifter genomförs cirka 51 procent inom exploateringsområden. I Kommunstyrelsens prognos ingår förutom exploatering med 184,9 mnkr även Fastighetsavdelningen med 105,2 mnkr, Gata/Park 47,6 mnkr Trygghet och Säkerhet 7,3 mnkr, MEX 7,3 mnkr och IT 2,5 mnkr.

### 2.3.4 Finans

I Norrtälje kommuns Finanspolicy framgår att det övergripande målet för finansverksamheten inom kommunkoncernen är att medverka till en god ekonomisk hushållning genom att:

- Säkerställa kommunkoncernens betalningsförmåga och kapitalförsörjning på kort och lång sikt.
- Åstadkomma långsiktig finansiell stabilitet för kommunkoncernen som helhet.
- Inom finanspolicyns ramar och riktlinjer minimera kommunkoncernens räntekostnader.
- Säkerställa att finansverksamheten bedrivs med god intern kontroll.
- Säkerställa att finansverksamheten präglas av lågt risktagande, långsiktighet och stabilitet.
- Säkerställa att ett koncernperspektiv finns på all likviditetsplanering och upplåning.

För att kunna göra detta gäller följande nyckeltal:

- Maximalt 40 % av kommunkoncernens externa låneförfall får ske inom 12 månader.
- Skuldportföljen bör ha en snittkapitalbindning överstigande 2 år.
- Maximalt 50 % av räntebindningarna får, som huvudprincip förfalla inom 12 månader.
- Genomsnittlig räntebindning ska vara 2 - 5 år.
- Valutasäkring ska ske om flödet uppgår till minst 500 000 kr.
- Motpartsrisken ska reduceras genom spridning av motparter
- Betalningsberedskap om minst 150 mnkr ska finnas.

Finansverksamheten i kommunkoncernen organiseras i en internbank inom kommunstyrelsekontorets ekonomiavdelning. Internbanken lånar upp kapital på kapitalmarknaden och finansierar de tillgångar i kommunen och i koncernbolagen som inte kan

finansieras med egna medel. Upplåning totalt samt utlåning till koncernbolagen sker inom de låneramar som beslutats i kommunfullmäktige.

I finansrapporter som tas fram varje tertiäl analyseras internbankens nyckeltal mot restriktioner i finanspolicyn. Finansrapporten per april bifogas delårsrapporten. Samtliga nyckeltal lever upp till de gränsvärden som gäller i finanspolicyn.

Kommunens och koncernens upplåning har hållits nere under första tertialet genom höga resultat, begränsade investeringsutgifter och nyttjande av likvida medel. Likviditeten har sjunkit under första tertialet med ligger på en relativt hög nivå fortfarande vilket kommer att bidra till att hålla nere upplåningsbehovet under 2023. Norrtälje kommuns likvida medel per april uppgår till 344 mnkr.

Kommunens upplåning och därmed skuldportfölj uppgick vid årsskiftet till 3 963,4 mnkr och har per april 2023 minskat med 151,6 mnkr till 3811,8 mnkr. Kommunens egen upplåning har minskat med 204,5 mnkr, från 337,3 mnkr till 132,8 mnkr, och vidareutlåningen koncernbolagen har ökat med 53 mnkr.

Marknadsräntorna har stigit brant sista året och bedöms fortsätta stiga vilket kommer att innebära kraftigt ökade räntekostnader i kommunkoncernen, dels genom stigande räntenivåer när befintliga lån omsätts, dels kommer nyupplåning att ske på högre räntenivåer än vad som varit under de senaste åren.

## 2.4 Kommunen som arbetsgivare

Den årliga löneöversynen berör merparten av kommunens anställda och lönerevisionen för året har slutförts under tertiäl 1.

Flera utvecklingsprojekt fullföljts under perioden. Bland annat har "Mitt Lärande", kommunens nya utbildningsplattform, lanserats. I "Mitt Lärande" kommer introduktion samt fortbildning av medarbetarna ske på ett uppföljningsbart, tidsbesparande och miljövänligt sätt.

Arbetet med att ta fram ett tydligt arbetsgivarvarumärke för kommunen har fortsatt och förlöper enligt plan och ett stort engagemang har visats från medarbetare inom kommunens olika verksamheter.

En ny upphandling gällande företagshälsovård är påbörjad och kommer att slutföras under kvartal två.

Projektet med att återinföra arbetsbeskrivningar fortlöper och kommer att bli klart under senare delen av året. Planen är att alla anställda skall ha en tydlig arbetsbeskrivning. HR-avdelningen har också påbörjat ett projekt "Aktiv sjukskrivning" för att få ner sjukskrivningstalen. Att minska sjukskrivningarna är ett prioriterat område under året vilket gör projektet mycket angeläget.

Ett nytt chefsutvecklingsprogram är under framtagande och planeras att vara klart efter sommaren. Programmet syftar till att stärka chefers ledarskap och utveckling framgent. Kommunens medarbetare kommer under året att bli krigsplacerade i Norrtälje kommun vilket är ett steg i ledet för att stärka det svenska totalförsvaret.

## 3. Räkenskaper

### 3.1 Resultaträkning

MNKR	KOMMUNEN		
	Not	Utfall jan-april 2023	Utfall jan-april 2022
Verksamhetens intäkter		227,1	202,1
<i>varav jämförelsestörande</i>	2	0,0	4,5
Verksamhetens kostnader	3	-1 531,0	-1 387,0
<i>varav jämförelsestörande</i>		0,0	0,0
Av- samt nedskrivningar		-44,4	-47,3
<b>Verksamhetens nettokostnader</b>		<b>-1 348,3</b>	<b>-1 232,1</b>
Skatteintäkter		1 034,8	985,5
Generella statsbidrag och utjämning	4	400,3	414,5
<b>Verksamhetens resultat</b>		<b>86,8</b>	<b>167,8</b>
Finansiella intäkter		32,3	18,6
Finansiella kostnader		-42,2	-10,9
<b>Resultat efter finansiella poster</b>		<b>76,9</b>	<b>175,5</b>
Extraordinära poster		0,0	0,0
<b>Periodens resultat</b>	5	<b>76,9</b>	<b>175,5</b>

## 3.2 Balansräkning

MNKR	KOMMUNEN		
	Not	2023-04-30	2022-12-31
<b>TILLGÅNGAR</b>			
<b>Anläggningstillgångar</b>			
<b>Immateriella anläggningstillgångar</b>			
Övriga immateriella anläggningstillgångar		18,4	20,8
<b>Materiella anläggningstillgångar</b>			
Mark, byggnader, tekniska anläggningar		2 190,5	2 223,3
Maskiner och inventarier		95,6	79,6
Övriga materiella anläggningstillgångar		1 020,2	967,2
<b>Finansiella anläggningstillgångar</b>			
Värdepapper, aktier och andelar		218,7	216,2
Bostadsrätter		3,1	3,1
Långfristiga fordringar		3 269,8	3 217,1
<b>Summa anläggningstillgångar</b>		<b>6 816,5</b>	<b>6 727,4</b>
<b>Bidrag till infrastruktur</b>		<b>0,0</b>	<b>0,0</b>
<b>Omsättningstillgångar</b>			
Förråd		0,3	0,1
Exploateringstillgångar		83,8	72,8
Kortfristiga fordringar		610,5	704,3
Kortfristiga placeringar		0,0	0,0
Kassa och bank		343,7	495,4
<b>Summa omsättningstillgångar</b>		<b>1 038,3</b>	<b>1 272,6</b>
<b>SUMMA TILLGÅNGAR</b>		<b>7 854,7</b>	<b>8 000,0</b>
<b>EGET KAPITAL, AVSÄTTNINGAR OCH SKULDER</b>			
<b>Eget kapital</b>			
Årets resultat		76,9	476,4
Resultatutjämningsreserv		94,0	94,0
Övrigt eget kapital		3 046,9	2 570,5
<b>Summa eget kapital</b>		<b>3 217,8</b>	<b>3 140,9</b>
<b>Avsättningar</b>			
Avsättningar för pensioner		495,0	463,3
Andra avsättningar		0,0	0,0
<b>Summa avsättningar</b>		<b>495,0</b>	<b>463,3</b>
<b>Skulder</b>			
Långfristiga skulder		2 309,5	2 460,6
Kortfristiga skulder		1 832,5	1 935,2
<b>Summa skulder</b>		<b>4 142,0</b>	<b>4 395,8</b>
<b>SUMMA EGET KAPITAL, AVSÄTTNINGAR OCH SKULDER</b>		<b>7 854,7</b>	<b>8 000,0</b>
<b>Ansvarsförbindelser</b>			
Pensionsförpliktelser	6	1 001,0	946,3
Borgensåtaganden		773,1	773,1
Övriga ansvarsförbindelser		367,1	367,1



### 3.3 Finansieringsanalys

MNKR	KOMMUNEN	
	2023 jan-april	2022 jan-april
<b>DEN LÖPANDE VERKSAMHETEN</b>		
Periodens resultat	76,9	175,5
Justering för av- och nedskrivningar	44,4	47,3
Justering för pensionsavsättningar	35,3	13,0
Justering för övriga avsättningar	0,0	0,0
Justering för övriga ej likviditetspåverkande poster	0,0	0,0
<b>Medel från verksamheten före förändring av rörelsekapital</b>	<b>156,6</b>	<b>235,8</b>
Ökning/minskning kortfristiga fordringar	93,8	-14,3
Ökning/minskning kortfristiga skulder	-102,8	31,0
Ökning/minskning förråd och lager	-0,1	0,1
Ökning/minskning övriga omsättningstillgångar	-11,0	-2,0
<b>Medel från den löpande verksamheten</b>	<b>136,5</b>	<b>250,6</b>
<b>INVESTERINGSVERKSAMHETEN</b>		
Förvärv av materiella anläggningstillgångar	-77,0	-74,9
Försäljning av materiella anläggningstillgångar	0,0	0,5
Förvärv av immateriella anläggningstillgångar	-0,2	0,0
Försäljning av immateriella anläggningstillgångar	0,0	0,0
Förvärv av finansiella anläggningstillgångar	-2,5	0,0
Försäljning av finansiella anläggningstillgångar	0,0	0,0
Finansiell leasing	-1,0	0,2
<b>Medel från investeringsverksamheten</b>	<b>-80,7</b>	<b>-74,2</b>
<b>FINANSIERINGSVERKSAMHETEN</b>		
Ökning/minskning av långfristig skuld	-151,1	-2,7
Ökning/minskning av långfristiga placeringar	0,0	0,0
Ökning/minskning av långfristiga fordringar	-52,8	-22,7
Minskning av avsättning pga utbetalningar	-3,6	-3,1
<b>Medel från finansieringsverksamheten</b>	<b>-207,5</b>	<b>-28,5</b>
<b>ÅRETS KASSAFLÖDE</b>		
Summa av periodens kassaflöde	<b>-151,7</b>	<b>147,8</b>
Likvida medel vid periodens början	495,4	235,8
<b>Likvida medel vid periodens slut</b>	<b>343,7</b>	<b>383,6</b>

## 3.4 Noter

### Not 1 Redovisningsprinciper

Samma redovisningsprinciper har använts vid upprättande av delårsrapport som vid senaste årsredovisning utom för vissa nedan listade undantag.

#### *Balanskontospecifikationer*

Alla balanskonton stäms av vid alla delårsbokslut men samtliga specifikationer sammanställs inte och kvalitetssäkras på samma sätt i delårsbokslut vid april som i delårsbokslut vid augusti samt årsbokslut.

#### *Poster inom linjen*

Gällande ansvarsförbindelser, borgensåtaganden och övriga poster inom linjen fastställs endast pensionsåtagande enligt underlag per 2023-04-30. Resterande poster uppskattas till samma värde som vid senaste årsbokslut.

### Not 2 Jämförelsestörande poster

I periodutfallet finns inga jämförelsestörande poster för året. I jämförelsesiffror för föregående år finns dock en jämförelsestörande intäkt om 4,5 mnkr. Detta är en realisationsvinst vid försåld mark till ett försäljningspris om 5,0 mnkr och med ett bokfört värde om 0,5 mnkr.

### Not 3 Säsongsvariationer

De största säsongsvariationerna återfinns inom verksamhetskostnader som vinterväghållning, värme, vatten och el samt för kostnaden knuten till kommunens semesterlöneskuld till anställda. Gällande verksamhetskostnaderna möts dessa av en periodiserad budget baserad på erfarenhet från tidigare säsonger vilket underlättar analysen av budgetavvikelse för perioden.

De anställdas fordran på kommunen i form av intjänad semester har skuldbokförts som kortfristig skuld. Detta påverkar periodutfallet som ökad kostnad med 42,8 mnkr trots att prognosen för helåret är en mindre ökning av semesterlöneskulden orsakat av årets löneökningar.

### Not 4 Generella statsbidrag

Några erhållna men ännu ej intäktsredovisade generella statsbidrag finns inte för perioden.

### Not 5 Ändrade uppskattningar och bedömningar

Några effekter av ändrade uppskattningar och bedömningar finns inte som påverkar periodens utfall.

### Not 6 Förändring i väsentliga ansvarsförbindelser

Pensionsåtagande avseende tiden före 1998 har under perioden utvecklats enligt nedan;

<b>Mnkr</b>	<b>2023-04-30</b>	<b>2022-12-31</b>
Ingående balans	946,3	973,6
Ränte- och basbeloppsuppräknings	62,1	21,7
Årets pensionsutbetalningar	-12,9	-48,4
Nyintjänad visstidspension	0,1	3,8
Övrigt	-5,3	0,9
Ändrat livslängdsantagande	0,0	0,0
Förändring av löneskatt	10,7	-5,3
<b>Utgående balans</b>	<b>1 001,0</b>	<b>946,3</b>

## 4. Nämnder

### 4.1 Kommunstyrelsen

#### Viktiga händelser

Omfattande kostnadsökning i avtalet med Norrtälje energi AB om belysning på allmän plats i Norrtälje stad har resulterat i att avtalet sagts upp. Planering av övertagande av belysningsanläggningen från Norrtälje energi AB har påbörjats.

Upphandling av skogsförvaltning pågår, det befintliga kontraktet är förlängt till årsskiftet.

Avtal mellan Norrtälje vatten och avfall AB och kommunen håller på att slutföras. Detta avser ledningar och tillhörande anläggningar på/i kommunal mark.

Förhandlingar avseende senareläggning av tillträde till fastighet pågår med exploatörer i flera samhällsbyggnadsprojekt med anledning av det ekonomiska läget och nedgången av efterfrågan på nya bostäder.

Framtidsturnén med Översiktsplan 2050 har genomförts på ett antal platser runt om i kommunen.

#### Mål, indikatorer, uppdrag och initiativ

Kommunstyrelsens förvaltning består av tre kontor, Kommunstyrelsekontoret, Samhällsbyggnadskontoret samt Tekniska kontoret. Samtliga tre kontor bedömer att de kommer uppfylla huvuddelen av de inriktningsmål som kommunstyrelsen arbetar med samt slutföra merparten av tilldelade uppdrag.

För överblick över status på måluppfyllnaden hänvisas till sammanfattningen av uppdragen i avsnittet "Mål, indikatorer, uppdrag och initiativ" nedan och de inledande bedömningarna i respektive kontors rapport.

#### Ekonomiskt utfall och prognos

TKR	Budget Jan - Apr 2023	Utfall Jan - Apr 2023	Avvikelse Jan - Apr 2023	Utfall Jan - Apr 2022	Budget helår 2023	Prognos 2	Avvikelse Budget-Prognos
Intäkter	186 656	184 486	-2 170	198 421	564 470	568 546	4 076
Kostnader	-372 677	-348 306	24 371	-312 388	-1 082 890	-1 086 966	-4 075
Varav kapitalkostnader	-55 165	-51 774	3 391	-49 662	-165 495	-165 919	-424
<b>Summa Driftbudget inkl interna poster</b>	<b>-186 021</b>	<b>-163 820</b>	<b>22 201</b>	<b>-113 967</b>	<b>-518 420</b>	<b>-518 420</b>	<b>0</b>

<b>TKR</b>	<b>Budget Jan - Apr 2023</b>	<b>Utfall Jan - Apr 2023</b>	<b>Avvikelse Jan - Apr 2023</b>	<b>Utfall Jan - Apr 2022</b>	<b>Budget helår 2023</b>	<b>Prognos 2</b>	<b>Avvikelse Budget- Prognos</b>
Kommunstyrelsekontor	-93 144	-76 295	16 848	-59 014	-281 502	-276 813	4 689
Samhällsbyggnadskontor	-12 798	-8 651	4 147	-6 107	-39 160	-33 855	5 305
Tekniska kontoret	-69 336	-68 271	1 065	-38 582	-172 569	-181 093	-8 524
Kommunstyrelse	-9 168	-9 235	-66	-8 678	-20 411	-21 881	-1 470
Kommunfullmäktige	-1 575	-1 369	207	-1 585	-4 778	-4 778	0
<b>Kommunstyrelsen</b>	<b>-186 021</b>	<b>-163 820</b>	<b>22 201</b>	<b>-113 967</b>	<b>-518 420</b>	<b>-518 420</b>	<b>0</b>

Kommunstyrelsens tre kontor inklusive den politiska verksamheten redovisar en positiv avvikelse mot budget med 22,2 mnkr för perioden. Överskottet fördelar sig om ett underskott om 2,2 mnkr på intäktssidan och ett överskott om 24,4 mnkr på kostnadssidan. Att intäkter är något lägre än budget beror på säsongsvariationer och att vissa intäkter inom till exempel planavdelningen faktureras kvartalsvis. Den positiva avvikelsen på kostnadssidan beror till stor del på periodiseringsavvikelser.

Helårsprognosen för kommunstyrelsen visar sammantaget ingen avvikelse mot budget. Kommunstyrelsekontoret och samhällsbyggnadskontoret prognostiserar överskott medan tekniska kontoret och Kommunstyrelsen (politiska organ) prognostiserar underskott.

### **Tjänstegarantier**

Näringsliv- och Etablering införde en tjänstegaranti, näringslivsenhetens service till företag aktiva i Norrtälje kommun. Tjänstegarantin klarar målvärdet.

Ytterligare förslag till tjänstegarantier från Räddningstjänsten är under beredning.

Planavdelningens tjänstegaranti för handläggningstid (återkoppling inom fem arbetsdagar) vid planbesked. Tjänstegarantin klarar målvärdet, både för detta delår och även i helårsprognosen.

Tjänstegarantin för parkeringstillstånd avser handläggningstid på tre veckor. Tjänstegarantin uppnås.

### **Norrtälje kommun som arbetsgivare**

Kommunstyrelsens arbete med att vara en attraktiv arbetsgivare och bibehålla och öka kompetensen fortsätter under 2023. Ett led i detta är att chefer aktivt följer upp upprepad korttidsfrånvaro likväl som långtidsfrånvaro för att säkerställa att arbetsgivaren sätter in rätt åtgärder. För att främja arbetet med frisknärvaro erbjuds friskvårdsbidrag.

Genom att säkerställa att processer och rutiner fungerar samt att tillvarata medarbetarnas kompetens, vara lyhörd och lyfta personalen stärks kommunen och skapar trygga medarbetare. Genom att skapa en trygg och bra arbetsmiljö där aktuell information når samtliga medarbetare ökar förutsättningarna för att kunna utföra arbetsuppgifter och bidrar till att kommunen uppfattas som en attraktiv arbetsgivare.

## 4.2 Bygg- och miljönämnden

### Viktiga händelser

Efter två år av högt tryck har nu ärendeingången minskat markant. Även ärendetypen har förändrats, de ärendetyper som minskar mest är bygglov för nybyggnad och tillbyggnad, vilket även påverkar ärendeingången hos miljö- och hälsoskyddsavdelningen och geodataavdelningen. Den ärendetyp som har ökat är anmälan om eldstad. Bedömningen är att ärendeingången kommer fortsätta att vara låg under 2023.

Minskad ärendeingång medför minskade intäkter. Bygg- och miljönämnden fortsätter att följa konjunkturläget nogsamt för att tidigt få kännedom om eventuella förändringar. Kontoret ser över åtgärder för att möta de minskade intäkterna, till exempel översyn av bemanning och vakanta tjänster samt utreda möjligheten till arbetsrotation inom kontoret.

Utredningsuppdrag om samverkan inom bygglov Vaxholm/Norrtälje är påbörjat.

Lyckad flygfotografering över stora delar av kommunen är genomförd.

I mars månad lanserade bygglovsavdelningen "mina meddelanden" (till exempel Kivra) för förenklad kommunikation/expediering. Detta innebär stora besparingar i form av lägre portokostnader samt mindre manuell hantering gällande brevvutskick.

### Mål, indikatorer, uppdrag och initiativ

Nämnden arbetar med nio inriktningsmål och fem av dem prognostiseras uppfyllas under året. Ett skäl till att flera inriktningsmål inte når god måloppfyllelse är primärt lågkonjunkturen som sätter press på nämndens ekonomi i form av minskade intäkter. Nämnden arbetar inte med några uppdrag eller nämndinitiativ.

### Ekonomiskt utfall och prognos

TKR	Budget Jan - Apr 2023	Utfall Jan - Apr 2023	Avvikelse Jan - Apr 2023	Utfall Jan - Apr 2022	Budget helår 2023	Prognos 2	Avvikelse Budget- Prognos
Intäkter	13 865	11 329	-2 536	15 395	41 595	35 135	-6 460
Kostnader	-19 899	-17 331	2 568	-17 139	-60 415	-54 715	5 700
Varav kapitalkostnader	-210	-176	34	-154	-629	-567	62
<b>Summa Driftbudget exkl interna poster</b>	<b>-6 034</b>	<b>-6 001</b>	<b>32</b>	<b>-1 744</b>	<b>-18 820</b>	<b>-19 580</b>	<b>-760</b>

Bygg- och miljönämnden redovisar en positiv avvikelse mot budget om +32 tkr i utfallet per april.

Intäkterna avviker med -2 536 tkr för perioden och det är bygglovsavdelningen, geodataavdelningen samt miljö- och hälsoskyddsavdelningen som alla har lägre intäkter än budgeterat. Det beror främst på att ärendeingången har gått ner inom samtliga avdelningar. En annan förklaring är miljö- och hälsoskyddsavdelningens nya debiteringsmodell som infördes 2022 där debiteringar sker när arbetet är utfört vilket kan innebära en eftersläpning av debiteringar.

Kostnader avviker med +2 568 tkr per april. Personalkostnader har varit lägre på grund av sjukfrånvaro, föräldraledigheter, tjänstledigheter samt vakanta tjänster. Kostnader för licensavtal samt konsulter har varit lägre för perioden.

Helårsprognosen visar en negativ avvikelse mot budget om -760 tkr.

Intäkter inom bygglovsavdelningen, geodataavdelningen samt miljö- och hälsoskyddsavdelningen beräknas bli lägre än budgeterat baserat på utfallet per april samt trenden för ärendeingången. Personalkostnader beräknas bli lägre på grund av sjukfrånvaro, föräldraledigheter, tjänstledigheter samt vakanta tjänster inom samtliga avdelningar. De vakanta tjänsterna kommer i nuläget inte att återbesättas. Budgeterade konsultmedel inom bygglovsavdelningen kommer inte att användas på grund av den nedåtgående ärendeingången.

### **Tjänstegarantier**

Tjänstegarantierna för bygglov och miljö- och hälsoskydd infördes 2020. Tjänstegarantin för geodata infördes 2021 och började mätas 2022. Måluppfyllnaden för 2023 bedöms vara god eftersom samtliga tjänstegarantier klarar målvärdet.

### **Norrtälje kommun som arbetsgivare**

Under 2022 har stort fokus legat på att lösa de samverkansutmaningar som finns mellan bygglov och miljö- och hälsoskydd. Det handlar både om arbetssätt/processer, användandet av IT-stöd och bemötande. Detta arbete har genomförts under 2022 och processen har implementerats under april månad 2023.

En viktig del av kontorets systematiska arbetsmiljöarbete är att alla avdelningar har veckovisa pulsmöten där medarbetarna anger sitt "mående". Handlingsplan, kopplat till det systematiska arbetsmiljöarbetet, revideras årligen.

Avdelningarna har arbetat fram tydliga processer och arbetssätt och det i kombination med hög digital mognad skapar förutsättningar för en bra och attraktiv arbetsmiljö.

Alla medarbetare har möjlighet och ansvar att påverka kontorets arbetssätt och utveckling, bland annat genom att rapportera avvikelser- och/eller förbättringsförslag. De inskickade avvikelserna och förbättringsförslagen hanteras veckovis av respektive avdelning och av ledningsgruppen.

## 4.3 Kultur- och fritidsnämnden

### Viktiga händelser

Kommunen tog i juni 2022 över Vallby ridanläggning i Rimbo, där Rimbo ryttare har haft ett nyttjanderättsavtal. I mars gick Rimbo ryttare i konkurs och i april upprättades nytt avtal med Norrtälje ryttare.

### Mål, indikatorer, uppdrag och initiativ

Samtliga inriktningsmål som nämnden arbetar med undantag för en ekonomi i balans kommer att uppnås. Fem av nio uppdrag är slutförda och alla bedöms kunna genomföras enligt plan. Ett av två nämndinitiativ är klart och ett kvarstår men bedöms kunna fullföljas.

### Ekonomiskt utfall och prognos

TKR	Budget Jan - Apr	Utfall Jan - Apr	Avvikelse Jan - Apr	Utfall Jan - Apr 2022	Budget 2023	Prognos	Avvikelse
Intäkter	7 054	11 086	4 032	9 718	21 156	24 798	3 642
Kostnader	-77 847	-73 950	3 897	-71 673	-206 831	-211 633	-4 803
Varav kapitalkostnader	-1 286	-1 282	4	-989	-4 733	-4 189	544
<b>Summa</b>	<b>-70 793</b>	<b>-62 864</b>	<b>7 929</b>	<b>-61 955</b>	<b>-185 675</b>	<b>-186 836</b>	<b>-1 161</b>

Nämnden redovisar per april en positiv avvikelse om 7 929 tkr. Intäkterna är 4 032 tkr högre än budgeterat. Kostnaderna per april är 3 820 tkr lägre än budgeterat. Nämndens prognos för helåret är en negativ avvikelse om -1161 tkr. Orsaken till den negativa prognosen är övertagandet av Rimbo ridhus och konkursen av Rimboryttare.

### Tjänstegarantier

Per delår 1 har inga synpunkter eller ianspråktaganden av tjänstegarantin ianspråktagits.

### Norrtälje kommun som arbetsgivare

Sjukfrånvaron per april är något lägre än motsvarande period föregående år.

## 4.4 Socialnämnden

### Viktiga händelser

"Öppen mötesplats", för socialt utsatta personer, har öppnats i nya lokaler vilka anpassats för verksamhetens behov.

Socialnämnden ingår i projekt Lumena som syftar till att skapa möjlighet till insatser inom AMC för kommuninvånare med behov av någon form av rehabilitering.

Införandet av Platina har skett. Projektet följer planen och förväntas övergå i förvaltning vid årsskiftet.

### Mål, indikatorer, uppdrag och initiativ

Socialnämnden har under perioden arbetat med sju inriktningsmål inom fyra av Norrtälje kommuns målområden. Nämnden bedöms nå fyra av dess inriktningsmål. Nämnden arbetar med åtta uppdrag varav samtliga kommer vara uppfyllda vid året slut.

### Ekonomiskt utfall och prognos

<b>TKR</b>	<b>Budget Jan - Apr 2023</b>	<b>Utfall Jan - Apr 2023</b>	<b>Avvikelse Jan - Apr 2023</b>	<b>Utfall Jan - Apr 2022</b>	<b>Budget helår 2023</b>	<b>Prognos 2</b>	<b>Avvikelse Budget-Prognos</b>
Intäkter	13 383	16 825	3 441	12 945	40 150	45 823	5 673
Kostnader	-119 454	-111 197	8 257	-110 106	-361 840	-366 727	-4 887
Varav kapitalkostnader	-589	-375	214	-534	-1 766	-1 607	159
<b>Summa Driftbudget exkl interna poster</b>	<b>-106 071</b>	<b>-94 372</b>	<b>11 699</b>	<b>-97 161</b>	<b>-321 690</b>	<b>-320 904</b>	<b>786</b>

Utfall för perioden januari-april är ett överskott om 11 700 tkr. Överskottet redovisas inom såväl förvaltningskostnader, placeringskostnader och försörjningsstöd. Inom förvaltningskostnaderna är vakanser främsta orsaken till överskottet och inom placeringskostnaderna är det främst lägre kostnader avseende skyddade boenden, familjehemsvård för barn och unga (köpt) samt stödboende för vuxna.

Prognos för 2023 landar på ett överskott om 800 tkr. Bedömningen grundar sig i bedömda intäkter från Migrationsverket, beviljade statsbidrag från Socialstyrelsen och inom ramen för psykisk hälsa, uppskattade kostnader för försörjningsstöd, personalkostnader och konsultkostnader. Utifrån det högre redovisade överskottet per april är planen vidare att starta upp akutboende redan till hösten. Därutöver har del av tidigare investeringsärendet lyfts ut ur **till** ärendet till kommunstyrelsens arbetsutskott utifrån att den ekonomiska livslängden bedöms understiga tre år och att kostnaden för utveckling av verksamhetssystemet i stället kommer att belasta driften 2023.

### **Tjänstegarantier**

Socialnämnden har följt upp de tjänstegarantier som införts och kan konstatera att det sammantaget uppnås till 82 %.

Bedömningen är att värdena kommer att förbättras och att nämnden bedöms uppnå tjänstegarantier till 87 % för helåret 2023.

### **Norrtälje kommun som arbetsgivare**

Främst arbetar socialkontoret med kompetensutveckling, dels genom en strategisk kompetensutvecklingsplan dels även direkt genom intern kompetensutveckling såsom kommunens digitala plattform och externt via "Yrkesresan". Utöver detta stärks förvaltningens kompetens bland annat genom lärande- och rättvårdsfrukostar.

Socialkontoret arbetar med den generellt höga sjukfrånvaron genom förebyggande åtgärder under året, exempelvis omtankesamtal och täta uppföljningar.



## 4.5 Barn- och skolnämnden

### Viktiga händelser

Befolkningsutvecklingen har avstannat och befolkningsprognosen för barn i förskole- och grundskoleålder har skrivits ner. Det tillsammans med etableringar av nya förskolor 2022 och 2023 har medfört ett överskott av förskoleplatser i Norrtälje tätort, och framförallt i Vigelsjöområdet.

Det är fortfarande inte klart om Internationella Engelska skolan (IES) får godkännande som huvudman för en fristående grundskola i Norrtälje stad från hösten 2024. Beslut väntas till sommaren 2023. Resultatet av skolvalet till läsåret 2023/24 visar att trycket på skolplatser i tätorten är fortsatt högt, med behov av utökning av antalet platser i förskoleklass vid Frötuna skola. Däremot råder balans vad gäller platser för elever i årskurs 7 genom att både Wigulfskolan och Montessoriskolan utökar med en årskurs 7 från höstterminen.

Resultatet av skolvalet till läsåret 2023/24 visar på fortsatt många sökande till förskoleklass på Frötuna skola. Barn- och skolnämnden kommer att etablera ytterligare en paviljong vid Frötuna skola i syfte att kunna ta emot ytterligare en förskoleklass. Wigulfskolan och Montessoriskolan utökar sina blivande årskurs 7 med en klass vardera, vilket därmed innebär att antalet platser hösten 2023 är tillräckligt i förhållande till elever i Norrtälje tätort.

Nytt statsbidrag för inköp av läroböcker under 2023 har beslutats. Norrtäljes bidragsram är 2,8 mnkr.

Linköpings universitet startar under hösten 2023 upp en fritidsläraryt utbildning i kommunen för att öka behörigheten i fritidshemmet. På kort sikt kvarstår dock utmaningarna med att säkerställa behörig personal i alla fritidshem.

### Mål, indikatorer, uppdrag och initiativ

Nämnden har under året arbetat med 12 inriktningsmål inom fem av Norrtälje kommuns sju målområden. Nämnden gör följande prognos för målluppfyllelsen under året. Två av inriktningsmålen bedöms ej uppfyllas medan tre ej lämnar prognos i delår 1 och de övriga sju bedöms uppfyllas vid årets slut. Samtliga av nämndens sex uppdrag bedöms uppfyllas enligt plan.

### Ekonomiskt utfall och prognos

TKR	Budget Jan - Apr 2023	Utfall Jan - Apr 2023	Avvikelse Jan - Apr 2023	Utfall Jan - Apr 2022	Budget helår 2023	Prognos 2	Avvikelse Budget-Prognos
Intäkter	51 404	55 041	3 637	60 614	153 019	163 412	10 393
Kostnader	-500 333	-493 461	6 872	-459 599	-1 472 349	-1 486 147	-13 798
Varav kapitalkostnader	-2 689	-2 161	528	-2 011	-8 067	-6 838	1 229
<b>Summa Driftbudget exkl interna poster</b>	<b>-448 928</b>	<b>-438 419</b>	<b>10 509</b>	<b>-398 986</b>	<b>-1 319 330</b>	<b>-1 322 735</b>	<b>-3 405</b>

Barn- och skolnämnden redovisar en positiv avvikelse mot budget på +10,5 mnkr per april och en prognostiserad avvikelse på -3,4 mnkr för året. Utfallet per april är framför allt hänförligt till lägre barn- och elevantal än budgeterat. Antalet folkbokförda elever i grundskolan understiger befolkningsprognosen med ca 126 elever för perioden. Budgeterat antal barn på förskolan i fristående regi under våren överskrider utfallet kraftigt som påverkar avvikelser mot budget positivt för perioden. Avvikelsen beror alltså på en felaktig periodisering av barnantalet mellan

vår och höst. Årsgenomsnittet och prognosen är nu uppdaterad enligt antal barn under höstterminen.

Det minskade antalet barn ger ett överskott i prognosen med +16,5 mnkr samtidigt som egenregiverksamheten prognostiserar ett underskott på -6,9 mnkr för 2023.

Den gemensamma stödverksamheten prognostiserar ett underskott på -13,4 mnkr.

Aprils utfall är nu uppdaterad med de saknade kapitalkostnaderna och internräntan som ej ianspråktagits i anläggningsregistret i förra rapporten, helårsprognosen är nu också uppdaterad.

Prognostiserad avvikelse för helåret är nu -3,4 mnkr. Prognosen påverkas negativt bland annat av:

- Löneökningar inom kommunals avtalsområde överstiger budgetram med -2,8 mnkr, varav -1,2 mnkr för förskoleverksamheten och -1,6 mnkr för grundskolan och fritidshemmet.
- Prisökningar livsmedel -1,5 mnkr
- Skolskjuts -2,5 mnkr
- Fler elever i behov av extraordinära stödåtgärder (tilläggsbelopp/verksamhetsstöd) -8 mnkr.

### **Tjänstegarantier**

Barn- och skolnämnden har antagit tre tjänstegarantier under perioden 2019–2022 inom områdena förskola, fritidshem och godkännandeprövning av fristående förskola.

Tjänstegarantierna har uppfyllts i samtliga fall.

### **Norrtälje kommun som arbetsgivare**

En plan för strategisk kompetensförsörjning för barn- och skolnämndens verksamheter är under framtagande. Syftet och målsättningen med planen är att ge förutsättningar för våra medarbetare att jobba för en likvärdig utbildning med god kvalitet för barn och elever. Planen kopplas till avtalet HÖK 21 med fokus på att nå de gemensamma målen om ökad måluppfyllelse, en god arbetsmiljö och ett läraryrke som attraherar skickliga behöriga lärare. I ett demografiskt utmanande läge, där skolans övriga utmaningar är fortsatt många, krävs flera samverkande lösningar och initiativ. Ett antal förslag till åtgärder har tagit fram inom områdena arbetsmiljö, arbetstid, lönebildning, kompetensutveckling, attrahera och rekrytera, introduktion av nya medarbetare utifrån arbete på verksamhets och enhetsnivå inklusive förslag på måttvärden. Parallellt arbetar varje enhet utifrån en plan med aktiva åtgärder för att sänka sjukfrånvaron. Planerna följs upp i juni 2023 och målet utgår ifrån den kommungemensamma förvaltningsledningsgruppens mål om sänkt sjukfrånvaro med 0,5%.

## **4.6 Utbildningsnämnden**

### **Viktiga händelser**

En ny befolkningsprognos visar att antalet ungdomar i gymnasieålder har räknats ned med ca 40 elever i från hösten 2023 jämfört med prognosen från april 2022. Även på längre sikt är antalet ungdomar något lägre än tidigare prognoser.

Elever på yrkesprogrammen i gymnasieskolan kommer från läsåret 2023/24 att få ökade möjligheter till grundläggande behörighet till studier på högskola och universitet genom att poängplanerna utökas från 2500 poäng till 2700/2800 poäng.

Personer som flytt från Ukraina ska genom en författningsändring från 1 juni 2023 ges möjlighet att få utbildning i svenska för invandrare.

## Mål, indikatorer, uppdrag och initiativ

Nämnden har under året arbetat med 11 inriktningsmål inom sex av Norrtälje kommuns målområden. Tio av dessa inriktningsmål bedöms komma uppfyllas under 2023.

Utbildningsnämnden har tilldelats fem uppdrag i mål och budget 2023–25, och har ett kvarvarande uppdrag från mål och budget 2022–24. Ett uppdrag har slutförts. Två uppdrag har inte påbörjats, men samtliga bedöms kunna genomföras under året enligt plan.

Utöver uppdragen har utbildningsnämnden i verksamhetsplan 2023–25 beslutat om sammanlagt 13 nämndinitiativ, varav 10 är nya initiativ och 3 kvarvarande från verksamhetsplan 2022–24. Ett initiativ har slutförts och samtliga övriga är påbörjade och bedöms kunna genomföras enligt plan.

## Ekonomiskt utfall och prognos

TKR	Budget Jan - Apr 2023	Utfall Jan - Apr 2023	Avvikelse Jan - Apr 2023	Utfall Jan - Apr 2022	Budget helår 2023	Prognos 2	Avvikelse Budget-Prognos
Intäkter	9 703	7 829	-1 874	7 924	28 230	27 857	-373
Kostnader	-108 123	-103 527	4 596	-101 210	-327 250	-326 278	972
Varav kapitalkostnader	-308	-443	-135	-345	-924	-1 292	-368
<b>Summa Driftbudget exkl interna poster</b>	<b>-98 420</b>	<b>-95 698</b>	<b>2 722</b>	<b>-93 287</b>	<b>-299 020</b>	<b>-298 421</b>	<b>599</b>

Utbildningsnämnden redovisar en positiv avvikelse mot budget med +2,7 mnkr per april månad, och en prognos för hela året på +0,6 mnkr.

Överskottet för perioden är till största del hänförligt till lägre elevtal än budgeterat i gymnasieskolan. Även vuxenutbildningen redovisar ett överskott på ca 0,9 mnkr per april vilket till stor del beror på periodiseringsavvikelser för köp av verksamhet/utbildningsplatser.

Antalet elever i gymnasieskolan förväntas bli förhållandevis oförändrat från hösten så bedömningen är dock att föreliggande elevprognos är en "försiktighetsprognos".

Egenregiverksamheten prognostiserar ett mindre underskott om 0,5 mnkr för året.

## Tjänstegarantier

Utbildningsnämnden har infört två tjänstegarantier inom verksamhetsområdet gymnasieskolan samt vuxenutbildningen/Svenska för invandrare. Båda har uppfyllts under året.

## Norrtälje kommun som arbetsgivare

En plan för strategisk kompetensförsörjning för utbildningsnämndens verksamheter är under framtagande. Syftet och målsättningen med planen är att ge förutsättningar för medarbetare att jobba för en likvärdig utbildning med god kvalitet för alla elever. Planen kopplas till avtalet HÖK 21 med fokus på att nå de gemensamma målen om ökad måluppfyllelse, en god arbetsmiljö och ett läraryrke som attraherar skickliga behöriga lärare. Ett antal förslag till åtgärder har tagit fram inom områdena arbetsmiljö, arbetstid, lönebildning, kompetensutveckling, attrahera och rekrytera, introduktion av nya medarbetare utifrån arbete på verksamhets och enhetsnivå inklusive förslag på måttvärden. Parallellt arbetar varje enhet utifrån en plan med aktiva åtgärder för att sänka sjukfrånvaron. Planerna följs upp i juni 2023 och målet utgår ifrån den kommungemensamma förvaltningsledningsgruppens mål om sänkt sjukfrånvaro med 0,5%.

## 4.7 Val- och demokratinämnden

### Viktiga händelser

Under första kvartalet 2023 har val- och demokratinämnden arbetat med att ta fram nytt förslag till ersättningsbestämmelser för förtroendevalda. Dessa har under perioden remitterats till de politiska partierna.

Rådhuset är öppet på fredagar för att skapa dialog mellan politiker och kommuninvånare från och med april.

### Mål, indikatorer, uppdrag och initiativ

Val- och demokratinämnden arbetar med sex inriktningsmål under två målområden. Under året arbetar de med sammanlagt fyra uppdrag samt ett nämndinitiativ. Samtliga inriktningsmål bedöms uppfyllas och nämndens alla uppdrag följer plan för året.

### Ekonomiskt utfall och prognos

TKR	Budget Jan - Apr 2023	Utfall Jan - Apr 2023	Avvikelse Jan - Apr 2023	Utfall Jan - Apr 2022	Budget helår 2023	Prognos 2	Avvikelse Budget-Prognos
Intäkter				1 871			
Kostnader	-472	-312	161	-320	-1 420	-1 420	0
<b>Summa Driftbudget exkl interna poster</b>	<b>-472</b>	<b>-312</b>	<b>161</b>	<b>1 550</b>	<b>-1 420</b>	<b>-1 420</b>	<b>0</b>

Utfallet till och med april visar på en avvikelse mot budget på 161 tkr. Nämnden prognostiserar en budget i balans för helåret.

### Tjänstegarantier

Tjänstegarantin enbart tillämplig under valår.

### Norrtälje kommun som arbetsgivare

Finns inget att rapportera.

## 4.8 Överförmyndaren

### Viktiga händelser

Personalläget inom verksamheten är ansträngt. Rekrytering för att utöka antalet resurser i verksamheten samt ersättning pågår och extra resurser har tagits in för att stötta upp i verksamheten.

### Mål, indikatorer, uppdrag och initiativ

Överförmyndarverksamheten arbetar med fem inriktningsmål under tre målområden samt med två uppdrag. Prognosen är att två av inriktningsmålen kommer uppfyllas under året och tre kommer inte kunna uppfyllas. Överförmyndaren arbetar under 2023 med två kvarvarande uppdrag. Två uppdrag har inte påbörjats men målsättningen är att dessa ska kunna genomföras under året.

## Ekonomiskt utfall och prognos

TKR	Budget Jan - Apr 2023	Utfall Jan - Apr 2023	Avvikelse Jan - Apr 2023	Utfall Jan - Apr 2022	Budget helår 2023	Prognos 2	Avvikelse Budget-Prognos
Intäkter	17	26	9	52	52	65	13
Kostnader	-3 022	-1 387	1 635	-2 808	-9 007	-9 120	-113
<b>Summa Driftbudget exkl interna poster</b>	<b>-3 004</b>	<b>-1 361</b>	<b>1 643</b>	<b>-2 756</b>	<b>-8 955</b>	<b>-9 055</b>	<b>-100</b>

Överförmyndarverksamheten har fram till den 31 december 2022 bedrivits av kansliet i Täby kommun. Från och med den 1 januari bedrivs verksamheten i egen regi av kommunen.

Kostnaderna till och med april har varit lägre än budgeterat till följd av att all personal och utrustning inte varit på plats. Bemanningen har inte varit fulltalig och rekrytering pågår. Prognosen för helår är en budget i balans med ett mindre underskott på -100 tkr.

### Tjänstegarantier

Inga tjänstegarantier finns i dagsläget. Verksamheten startades i egen regi 1 januari 2023.

### Norrtälje kommun som arbetsgivare

I det ansträngda läget verksamheten befinner sig i är tillsättning av vakanta tjänsterna av högsta prioritet.

Det görs även en inventering av om prioriteringar kan göras eller arbetsuppgifter kan omfördelas för att på så vis förbättra arbetsmiljön för medarbetarna.

## 4.9 Kommunal revision

### Ekonomiskt utfall och prognos

TKR	Budget Jan - Apr 2023	Utfall Jan - Apr 2023	Avvikelse Jan - Apr 2023	Utfall Jan - Apr 2022	Budget helår 2023	Prognos 2	Avvikelse Budget-Prognos
Kostnader	-801	-19	782	151	-2 065	-2 065	0
<b>Summa Driftbudget exkl. interna poster</b>	<b>-801</b>	<b>-19</b>	<b>782</b>	<b>151</b>	<b>-2 065</b>	<b>-2 065</b>	<b>0</b>

Revisionen prognosticerar en budget i balans för helåret. Tilläggsanslag har äskats för 2023 men inte ännu beretts och beslutats. Per april är utfallet en positiv avvikelse om 782 tkr. Uppbokade kostnader från föregående år har ännu ej fakturerats.

## 5. Kommunhuskoncernen

Nedan redovisas en sammanställning av bolagen ingående i Norrtälje kommunhuskoncernen avseende utvecklingen av resultat efter finansnetto, investeringar samt upplåning

### Koncernens resultat efter finansnetto 2023

Resultat efter finansnetto 2023 TKR	Budget ack april	Utfall ack april	Avvikelse ack april	Budget helår	Prognos helår	Avvikelse helår	Bokslut 2022
Norrtälje Kommunhus AB	-4 833	-5 380	-547	-14 500	-15 248	-748	-12 772
Norrtälje Energi AB	27 894	19 756	-8 138	41 500	45 500	4 000	48 944
Campus Roslagen AB	249	3 236	2 987	2 000	2 000	0	13 748
Roslagsbostäder AB	-2 783	-1 801	982	250	250	0	-5 106
Norrtälje vatten och avfall AB*	-2 484	-7 176	-4 692	-11 444	-13 020	-1 576	1 780
<b>Totalt koncernen</b>	<b>18 043</b>	<b>8 635</b>	<b>-9 408</b>	<b>17 806</b>	<b>19 482</b>	<b>1 676</b>	<b>46 594</b>
<b>Totalt koncernen, NVAA just mot taxekollektivens fonder**</b>				<b>29 250</b>	<b>32 502</b>	<b>3 252</b>	

\*) I delårsrapport visar NVAA resultat efter finansnetto, före justering mot taxekollektivens fonder.

\*\*\*) I Mål och budget har NVAA visat resultat efter finansnetto, efter justering mot taxekollektivens fonder, därav noll

Resultatet efter finansnetto per april uppgår för koncernbolagen sammantaget till 8,6 mnr mot bolagens periodiserade budget per april på 18,0 mnr. Norrtälje kommunhus AB, Norrtälje Energi-koncernen samt Campus Roslagen AB visar en negativ avvikelse mot periodiserad budget per april.

Resultat efter finansnetto i helårsprognosen uppgår till 19,5 mnr, 1,7 mnr högre än budget.

Norrtälje Energi-koncernen visar en positiv avvikelse med 4,0 mnr. Norrtälje kommunhus AB samt Norrtälje vatten och avfall AB visar negativ avvikelse mot budget. Helårsprognosen ligger lägre än föregående års resultat.

Vid bokslut ska taxekollektivens resultat balanseras mot fond vilket innebär att det slutliga resultatet för Norrtälje vatten och avfall AB kommer att ligga nära noll. Det prognosticerade negativa resultatet kommer att balanseras mot tidigare års överuttag. I Mål och budget visade Norrtälje vatten och avfall AB ett resultat efter finansnetto på noll, efter reglering mot fonder, vilket i Mål och budget gav ett budgeterat resultat i koncernen på 29,2 mnr. Efter Norrtälje vatten och avfall AB reglering av prognosticerat resultat 2023 mot fond (vilket ger ett noll-resultat) uppgår koncernens prognosticerade resultat till 32,5 mnr, 3,3 mnr högre än budget.

Norrtälje Kommunhus AB visar ett negativt resultat med anledning av att verksamhetens kostnader främst är räntekostnader från förvärvet av aktier i dotterbolagen. Bolaget prognosticerar en negativ budgetavvikelse med -0,7 mnr för helåret med anledning av ökade räntekostnader samt engångskostnader.

Norrtälje Energi-koncernens resultat efter finansiella poster uppgår för perioden till 19,8 mkr och prognos för helåret uppgår till 45,5 mkr, 4 mkr högre än budget och cirka 4 mkr under föregående års resultat. Den nu beslutade höjningen av fjärrvärmepriiset från 1 september 2023 bidrar med 3,5 mkr till den sammanlagda prognosen på 45,5 mkr. Elhandel inledde året med negativt resultat både i januari och februari. I prognosen är eventuellt elstöd samt stöd till elintensiva företag inte medtaget. Bolaget har ansökt om stöd för elintensiva företag och om ansökan beviljas erhåller bolaget 800 tkr i stöd. Regeringen har beslutat om elstöd för till företag, stödet kan endast sökas av företag som under perioden 211001–220930 haft rörligt elpris.

Campus Roslagen visar ett resultat per april på 3,2 mnr och en helårsprognos på 2,0 mnr, i nivå med budget. Hyresintäkterna är högre än budgeterat för både lokaler och bostäder vilket till

stor del beror på att index och hyreshöjningen blev betydligt högre än budget. Intäkterna förväntas i dagsläget överstiga budget som en följd av detta. Vakansgraden för bostäderna är låg. Även rörelsens kostnader för helåret förväntas överstiga budget som en följd av kostnadsökningar och det budgeterade resultatet förväntas därför kvarstå. En stor andel av kostnaderna förväntas komma senare under året. Det högre resultatet föregående år berodde bland annat på att bolaget vann processen mot Domstolsverket avseende ombyggnationen av Norrtälje Tingsrätt.

Roslagsbostäder AB visar ett resultat per april på -1,8 mnkr och en helårsprognos på 0,2 mnkr, i nivå med budget. Rörelsens kostnader ligger 2,7 mnkr högre än budgeterad främst p g a kraftigt ökade kostnader i reparation och underhåll (total sanering av flera lägenheter, höjda priser från leverantörer). Lägre kostnader i avskrivningar då ett antal större ROT-projekt inte har aktiverats än. Lägre räntekostnader än budgeterad p g a färre lånelyft under första tertialet. Ågardirektivet om avkastning på totalt kapital om 3% uppnås inte med rådande prisökningar, ränteökningar och ökad inflation samt att hyresökningarna inte går i takt med kostnadsökningarna.

Norrtälje vatten och avfall AB visar ett resultat efter finansnetto per april på -7,2 mnkr och en helårsprognos på -13,0 mnkr, 1,6 mnkr sämre än budget. Bolagets helårsprognos sammantaget avviker negativt mot årets budget och det beror främst på ej budgeterade kostnader, lägre intäkter från nya VA kunder, lägre räntekostnader för investeringsprojekt som blivit försenade samt ny rutin när räntekostnader under byggtiden läggs på projekt. Avvikelse för perioden januari-april härleds i största utsträckningen till periodiseringen av årsbudgeten samt högre och ej budgeterade kostnader. VA verksamheten budgeterade år 2023 gå med underskott om -9 463 tkr och använda tidigare års överskott. Prognosen ligger på underskott om -13 294 tkr och avviker mot budget med -3 831 tkr. VA-verksamheten arbetar med åtgärder för att förbättra årets prognos. Totalt budgeterade Avfalls-verksamheten gå med underskott år 2023 med 1 981 tkr och använda tidigare års överskott. Prognosen ligger på plus 274 tkr.

Vid bokslut ska taxekollektivens resultat balanseras mot fond vilket innebär att det slutliga resultatet kommer att ligga nära noll. I denna prognos kommer årets negativa resultat att balanseras mot tidigare års överuttag. VA-och avfallsverksamhet är strikt självkostnadsreglerade i lag och kan därför inte redovisa intäkter innan verksamheterna haft kostnader. Eventuell fakturering som överstiger kostnaderna bokförs därför som skuld till respektive kollektiv. Utgående skuld per 31 december 2022 är 7 516 tkr till avfallskollektivet och 9 966 tkr till VA-kollektivet.

Resultatnivån 2023 i koncernen bedöms fortsatt medge koncernbidrag till moderbolaget och möjligheter för moderbolaget att i bokslut 2023 fortsatt lämna utdelning till kommunen.

## Koncernens investeringar 2023

Investeringar 2023 TKR	Budget helår	Utfall ack april	Prognos helår	Avvikelse helår
Norrtälje kommunhus AB	0	0	0	0
Norrtälje Energi AB	94 200	22 519	94 200	0
Campus Roslagen AB	28 000	3 732	30 800	-2 800
Roslagsbostäder AB	112 000	33 351	112 000	0
Norrtälje vatten och avfall AB*	365 962	56 706	297 368	68 594
<b>Summa exkl Lindholmen</b>	<b>600 162</b>	<b>116 308</b>	<b>534 368</b>	<b>65 794</b>
NVAA, Lindholmen	39 000	0	9 000	30 000
<b>Summa inkl Lindholmen</b>	<b>639 162</b>	<b>116 308</b>	<b>543 368</b>	<b>95 794</b>

\*) NVAA exkl Lindholmen, redovisas separat

Investeringsutfallet netto per april uppgår sammantaget för koncernbolagen till 116,3 mnkr. Helårsbudget exklusive investeringar i utbyggnad av reningsverket Lindholmen uppgår till 600,2 mnkr. Bolagen bedömer att investeringsutfallet ökar kraftigt under resterade månader och helårsprognosen exklusive Lindholmen uppgår till 534,4 mnkr, 65,8 mnkr under budget. Investeringsutgifter för utbyggnad av Lindholmen under 2023 bedöms uppgå till 9 mnkr mot budgeterat 39 mnkr.

## Koncernens upplåning 2023

Upplåning 2023 TKR	Bokslut 2022-12-31	Upplåning 2023	Prognos 2023-12-31	LÄNERAM 2023
Norrtälje Kommunhus AB	390 000	0	390 000	390 000
Norrtälje Energi AB (Koncern)	445 000	0	445 000	495 000
Campus Roslagen AB	229 191	-1 103	228 088	260 000
Roslagsbostäder AB (Koncern)	986 705	73 200	1 059 905	1 160 000
Norrtälje Vatten och avfall AB*	1 540 962	234 900	1 775 862	1 895 000
NVAA, Lindholmen	0	9 000	9 000	100 000
<b>Summa</b>	<b>3 591 858</b>	<b>315 997</b>	<b>3 907 855</b>	<b>4 300 000</b>

\*) NVAA exkl Lindholmen, redovisas separat

Koncernbolagens sammantagna upplåning (netto efter viss amortering) bedöms uppgå till drygt 315 mnkr under 2023. Upplåningen och skuldportföljens storlek ligger därmed under låneramarna för respektive bolag.

## Mål och uppdrag

I rapporter från koncernbolagen framgår att bolagen arbetar för ökad måluppfyllelse för de målområden som ingår i Mål och budget 2023-2025



## 6. Kommunalförbundet Sjukvård och Omsorg i Norrtälje

Kommunalförbundet Sjukvård och omsorg i Norrtälje (KSON) ansvarar för att invånarna i Norrtälje kommun erhåller sammanhållen hälso- och sjukvård och omsorg, inklusive hälsofrämjande och förebyggande insatser. KSON:s medlemmar är Region Stockholm och Norrtälje kommun som styr genom KSON:s förbundsordning. Samarbetet, som ofta kallas "Norrtäljemodellen", har pågått sedan 2006 och i sin nuvarande organisationsform sedan 2016. Norrtäljemodellen möjliggör innovativa arbetssätt och präglas av nära samverkan och samarbete med utförarna i kommunen som bidrar till effektiva flöden och verksamheter.

### GOD EKONOMISK HUSHÅLLNING

Mål om god ekonomisk hushållning gäller långsiktigt och innebär för KSON-koncernen en ekonomi i balans över en treårsperiod, samtidigt som invånarna i Norrtälje kommun erhåller sammanhållen hälso- och sjukvård och omsorg, inklusive hälsofrämjande och förebyggande insatser. Följande principer gäller:

- KSON-koncernen ska ha en ekonomi i balans enligt de krav som uttrycks i kommunallagen.
- I kommunalförbundets budget och verksamhetsplan ska anges verksamhetsmål och finansiella mål som är av betydelse för en god ekonomisk hushållning.

Kommunalförbundets finansiella mål av betydelse för god ekonomisk hushållning är dels resultatmarginal, att det årliga ekonomiska resultatet för koncernen inte avviker mer än  $\pm 1,0$  procent av den samlade omsättningen, dels soliditet, det vill säga att det egna kapitalet för koncernen vidmakthålls över planeringsperioden. I delårsrapport 1 finns inte möjlighet att följa dessa indikatorer på koncernnivå, men ett prognostiserat underskott om 91,8 mnkr innebär negativ avvikelse från planerad nivå avseende båda indikatorer.

### EKONOMI

KSON:s ekonomiska resultat 2018–2022 samt prognos för 2023 fördelat på respektive medlem.

Resultat Mnkr	Utfall 2018	Utfall 2019	Utfall 2020	Utfall 2021	Utfall 2022	Prognos 2023
Regionfinansierad verksamhet	16,2	-23,2	-43,9	-34,4	35,4	-34,3
Kommunalt finansierad verksamhet	-4,6	-13,7	3,8	28,6	22,9	-57,5
<b>Totalt</b>	<b>11,6</b>	<b>-37,1</b>	<b>-40,1</b>	<b>-5,8</b>	<b>58,3</b>	<b>-91,8</b>

De gemensamma kostnaderna fördelas procentuellt utifrån de budgeterade medlemsbidragen, vilket för 2022 betyder 59 procent för Region Stockholm och 41 procent för Norrtälje kommun.

För 2022 ingår kompensation för balanskravsjustering 2019–2020 från huvudmännen med totalt 77,0 mnkr vilket gör att resultat för 2022 är -18,7 mnkr. Kommun +13,0 mnkr, Region -31,7

## Medlemsbidrag och nettokostnader per verksamhetsområde

Finansiering och nettokostnader per verksamhetsområde Mnkr	Budget och utfall perioden januari-april				Budget, prognos och utfall helår			
	Utfall 2023	Budget 2023	Avvikelse	Utfall 2022	Budget 2023	Prognos 2023	Avvikelse	Utfall 2022
Medlemsbidrag Region Stockholm	625,5	620,7	4,8	588,1	1 862,0	1 876,8	14,8	1 777,3
Medlemsbidrag Norrtälje kommun	429,3	430,7	-1,4	413,6	1 292,1	1 292,1	0,0	1 263,7
Ekonomisk justering övriga sjukhus Region Stockholm	23,9	23,0	0,9	21,8	68,9	71,7	2,8	68,0
Statsbidrag	16,0	16,0	0,0	17,9	48,0	48,0	0,0	75,3
<b>Summa finansiering</b>	<b>1 094,7</b>	<b>1 090,3</b>	<b>4,4</b>	<b>1 041,5</b>	<b>3 271,0</b>	<b>3 288,6</b>	<b>17,7</b>	<b>3 184,3</b>
Primärvård	-212,7	-210,9	-1,8	-201,8	-632,8	-630,2	2,6	-614,5
Specialiserad vård	-463,9	-448,3	-15,5	-438,9	-1 345,0	-1 396,7	-51,7	-1 315,8
Ordinärt boende	-130,4	-140,1	9,8	-126,3	-420,4	-415,6	4,8	-399,9
Särskilda boendeformer	-272,1	-285,3	13,2	-262,0	-856,0	-846,2	9,8	-794,7
Kommunal biståndsbedömning	-13,7	-15,2	1,5	-12,9	-45,7	-45,7	0,0	-40,9
Förvaltning & politik	-14,6	-15,3	0,7	-13,0	-46,0	-46,0	0,0	-37,1
<b>Summa nettokostnader</b>	<b>-1 107,4</b>	<b>-1 115,3</b>	<b>7,9</b>	<b>-1 055,1</b>	<b>-3 346,0</b>	<b>-3 380,5</b>	<b>-34,5</b>	<b>-3 203,0</b>
<b>Ytterligare krav på effektiviseringsåtgärder</b>	<b>-12,7</b>	<b>-25,0</b>	<b>12,3</b>	<b>-13,6</b>	<b>-75,0</b>	<b>-91,8</b>	<b>-16,8</b>	<b>-18,7</b>
<i>Varav regionfinansierad verksamhet</i>	<i>-19,9</i>	<i>-8,7</i>	<i>-11,2</i>	<i>-20,6</i>	<i>-26,1</i>	<i>-57,5</i>	<i>-31,4</i>	<i>-31,7</i>
<i>Varav kommunfinansierad verksamhet</i>	<i>7,2</i>	<i>-16,3</i>	<i>23,5</i>	<i>7,0</i>	<i>-48,9</i>	<i>-34,3</i>	<i>14,6</i>	<i>13,0</i>
<b>Resultat</b>	<b>0,0</b>	<b>0,0</b>	<b>0,0</b>	<b>0,0</b>	<b>0,0</b>	<b>0,0</b>	<b>0,0</b>	<b>0,0</b>

Kommunalförbundets budget för respektive verksamhetsområde för 2023 innehåller enligt förbundet ett nettokrav på effektiviseringar med 75 mnkr. Både ordinärt- och särskilt boende ser ut att avvika positivt mot budget men före kommunen ingår då ett inbyggt sparbetning om 48,9 mnkr i budget.

KSON redovisar ett underskott per 30 april 2022 om -12,7 mnkr.

För helår 2023 prognostiseras ett underskott om -91,8 mnkr. Underskotten återfinns inom de verksamheter som finansieras av Region Stockholm med 57,5 mnkr och då främst på grund av höga kostnadsökningar av läkemedelsförmånen samt kostnader för vård av Norrtäljebor inom regionen.

Verksamheter som finansieras av Norrtälje kommun prognostiserar ett underskott med 34,3 mnkr och består främst av ökade kostnader inom särskilt boende där antal boende förväntas öka med 67 personer jämfört med 2022.

### Primärvård

Verksamhetsområdet primärvård prognostiserar ett överskott om 2,6 mnkr för 2023. Kommunalförbundet bekostar all produktion av primärvård inom Norrtälje kommun medan Region Stockholm bekostar densamma i övriga länet. Huvuddelen av förbundets primärvård omfattas av lagen om valfrihetssystem (LOV).

### Specialiserad vård

För verksamhetsområdet prognostiseras sammantaget ett underskott om 51,7 mnkr vilket främst beror på ökade kostnader för vård av Norrtäljebor i Region Stockholms sjukhus (-40,5 mnkr) samt minskade intäkter för vidarefakturering av kostnader för stockholmsbor som har vårdats vid Norrtälje sjukhus, (-11,8 mnkr).

### Ordinärt boende

För verksamhetsområdet prognostiseras ett överskott om 4,8 mnkr, större delen av överskottet beror på minskade volymer inom hemtjänst jämfört med budget 2023.

### Särskilda boendeformer

Verksamhet särskilda boendeformer prognostiserar ett underskott om -16,4 mnkr för 2022. Ingen avvikelse mot årsbudgeten prognostiseras 2023. Huvuddelen av platserna inom särskilt boende för äldre utgör valfritetssystem (LOV), vilket innebär att kommunalförbundet endast betalar för nyttjade platser. Norlandia Care AB, Vardaga Silverhemmen AB och Tiohundra AB bedriver härutöver LOU-upphandlade boenden, där förbundet förfogar över samtliga platser. Som ägare av Tiohundra AB är deras beläggningsgrad av särskilt intresse, som hitintills i år uppgår till 96,6 procent.

För 2023 prognostiseras ett snitt på 917 årsplatser. I januari uppgick antal boende till 899 personer och i april var motsvarande siffra 910.

### MÅLUPPFYLLELSE

Den sammantagna bedömningen är att KSON har en god måloppfyllelse.

Inom målområdet god kvalitet i sammanhållen vård och omsorg mäts i antal patienter med samordnad individuell plan (SIP) upprättad av förbundets husläkarmottagningar, andel oplanerad återinläggning inom 7 dagar vid Norrtälje sjukhus av patienter 80 år och äldre samt andel personer i omsorgen med aktuell genomförandeplan. Två av tre indikatorer prognostiseras uppnås.

Inom målområdet tillgänglighet för individen är bedömningen att samtliga sex indikatorer kommer att uppnå målvärdet 2023.

Inom målområdet hälsofrämjande och förebyggande insatser är bedömningen att samtliga tre indikatorer kommer att uppnå målvärdet 2023.

Målområdet innovativa samarbeten som ger samordnings- och effektivitetsvinster bedöms uppnå målvärdet 2022.

### VERKSAMHETENS MÅL

KSON:s indikatorer per mål- och verksamhetsområde:

Mål, verksamhetsområden och indikatorer	Primärvård	Specialiserad vård	Ordinärt boende	Särskilda boendeformer
God kvalitet i sammanhållen vård och omsorg	Antal patienter med samordnad individuell plan	Oplanerad återinskrivning inom 7 dagar	Andel personer med aktuell genomförandeplan	
Tillgänglighet för individen	Nationell vårdgaranti		Andel beslut inom 1 månad från påbörjad utredning	Andel verkställda beslut inom 3 månader
Hälsofrämjande och förebyggande insatser	Antal samtal om levnadsvanor	Vårdtillfällen per 100 000 invånare	Fallskador per 100 000 invånare 65 år och äldre	
Innovativa samarbeten som ger samordnings- och effektiviserings-effekter	Andel av medianen för riket för vissa mått i Öppna jämförelser			

## God kvalitet i den sammanhållna vården och omsorgen

Måluppfyllelsen för god kvalitet i sammanhållna vård och omsorg mäts i antal patienter med samordnad individuell plan (SIP) upprättad av förbundets husläkarmottagningar, andel oplanerad återinläggning inom 7 dagar vid Norrtälje sjukhus av patienter 80 år och äldre samt andel personer i omsorgen med aktuell genomförandeplan.

Indikatorer för god kvalitet	Utfall 2021	Utfall 2022	Målvärde 2023	Utfall perioden	Prognos 2023
Antal patienter med samordnad individuell plan (SIP)	6,0	9,0	15,0	10,0	25,0
Andel oplanerad återinläggning inom 7 dagar vid Norrtälje sjukhus av patienter 80 år och äldre	8,0%	8,2%	Minska	7,1%	Minska
Andel personer med aktuell genomförandeplan	84%	92%	95%	86 %	95%

## Tillgänglighet för individen

Tillgänglighet för individen mäts inom omsorgen i andelen biståndsbeslut om boendestöd som fattats inom en månad från det att utredning påbörjats, i andel beslut i särskilda boendeformer som verkställt inom tre månader och i andel utförd av beslutad tid inom hemtjänsten. Inom hälso- och sjukvården redovisas indikatorerna för den nationella vårdgarantin (SFS 2017:80, 6 kap, 1 §), vad gäller bedömningsgaranti vid förbundets husläkarmottagningar och behandlingsgarantin vid Norrtälje sjukhus och förbundets psykiatri i egen regi.

Indikatorer för god tillgänglighet	Utfall 2021	Utfall 2022	Målvärde 2023	Utfall perioden	Prognos 2023
Andel biståndsbeslut gällande boendestöd fattade inom 1 månad från det att utredning påbörjats	75%	77%	79%	77%	79%
Andel verkställda beslut i särskilda boendeformer inom 3 månader	94%	94%	94%	96%	94%
Andel utförd av beslutad tid inom hemtjänsten	67%	65%	86%	65%	86%
Andel som fått en medicinsk bedömning inom 3 dagar	85%	95%	94%	88%*	94%
Andel som påbörjas somatisk behandling inom 90 dagar efter beslutet om behandling.	72%	79%	77%	93%	77%
Andel som påbörjas psykiatrisk behandling inom 90 dagar efter beslutet om behandling.	87%	93%	95%	95%	95%

\*gäller januari-mars, underlag för april saknas.

## Hälsofrämjande- och förebyggande insatser

Hälsofrämjande och förebyggande insatser mäts i antal samtal om levnadsvanor vid kommunalförbundets husläkarmottagningar, antal vårdtillfällen i länet för Norrtäljebor per 100 000 invånare och antalet fallskador per 100 000 invånare 65 år och äldre.

Indikatorer för hälsofrämjande och förebyggande insatser	Utfall 2021	Utfall 2022	Målvärde 2023	Utfall perioden	Prognos 2023
Antal samtal om levnadsvanor i primärvården	8 885	12 559	9 100	5 788	15 000
Vårdtillfällen per 100 000 invånare	15 285	i.u	15 763	i.u	15 763
Fallskador per 100 000 invånare 65 år och äldre	3 798	i.u	Minska	i.u*	Minska

\* Uppdateras en gång/år. Publiceras i dec 2023

## Innovativa samarbeten som ger samordnings- och effektiviseringsvinster

Kommunalförbundet i sig är ett innovativt samarbete mellan Region Stockholm och Norrtälje kommun, som dels inneburit samordning av vissa verksamheter dels lett till effektivitetsvinster. Vad gäller samordnad verksamhet, eller sammanhållen hälso-, sjukvård och omsorg till invånarna i Norrtälje kommun, har direktionen infört följande:

- Kundval - där hemtjänst, basal hemsjukvård och hemrehabilitering samlats i ett uppdrag. Nattetid svarar nattpatruller för hemtjänst och basal hemsjukvård.
- Hälso- och sjukvårdsinsatser för personer inom särskilda boendeformer.
- Boende för personer med neuropsykiatriska funktionsnedsättningar, där bland annat psykiatri och habilitering samverkar.
- Fortsatt samverkan mellan aktörer inom husläkarmottagningarna, elevhälsan och psykiatri i ett led att säkerställa flödesscheman vid psykisk ohälsa bland barn och ungdomar.
- Utveckling av specialistpsykiatrisk hemsjukvård i nära samverkan med psykiatri och den somatiska akutsjukvården inom TioHundra.
- Arbete med befolkningsprognos, lokalförsörjningsplan samt kapacitetsplan i nära samverkan med kommunens fastighetsavdelning.
- Sjukhusanslutet mobilt sjukvårdsteam (SAMS) för personer med komplicerad sjukdomsbild och frekventa vårdtillfällen på Norrtälje sjukhus, i samverkan med bland annat kundval och avancerad sjukvård i hemmet.
- Digital låshantering gemensamt för hemtjänst, basal hemsjukvård och hemrehabilitering.
- Samverkan mellan förvaltningen och Norrtälje sjukhus för att optimera processen kring utskrivningsklara från slutenvården.
- Samarbete mellan förvaltningen och husläkarmottagningarna för att stärka det uppsökande arbetet.
- Utökat samarbete mellan kommunalförbundet och föreningslivet för att kunna erbjuda aktiviteter och verksamhet som motverkar ofrivillig ensamhet och främjar psykisk och fysisk hälsa.

Digitalisering är ett viktigt område för förbundets innovativa samarbeten, för att åstadkomma samordnings- och effektivitetsvinster.

## Indikatorer för effektivitet utifrån Socialstyrelsen, Öppna jämförelser 2021 - Vård och omsorg för äldre

KSON:s andel i procent av medianen för riket	Utfall 2021	Utfall 2022	Målvärde 2023	Utfall perioden	Prognos 2023
Hemtjänst i sin helhet (mycket nöjda eller ganska nöjda)	Finns inget för 2021	91	Bibehåll	-	Bibehåll
Kostnad per hemtjänsttagare*	179 524	i.u	Bibehåll	-	Bibehåll
Särskilt boende i sin helhet (mycket nöjda eller ganska nöjda)	Finns inget för 2021	81	Bibehåll	-	Bibehåll
Kostnad per brukare, särskilt boende*	643 291	i.u	Bibehåll	-	Bibehåll

\*uppgifter från Kolada

## 6.1 Tiohundra AB

### Viktiga händelser

Tillgängligheten inom den specialiserade vården är fortsatt god. I april hade 94 procent fått ett mottagningsbesök på Norrtälje sjukhus inom 30 dagar och 93 procent hade fått operation eller behandling inom 90 dagar. Det är också positivt att kvaliteten på sjukvården är hög. I april presenterades resultatuppföljningen avseende de sjukhusgemensamma kvalitetsindikatorerna. Av samtliga akutsjukhus i Region Stockholm fick Norrtälje sjukhus högst resultat.

Även inom primärvården är tillgängligheten god. 97 procent hade fått en medicinsk bedömning av legitimerad personal inom 3 dagar.

Trycket inom psykiatri är fortsatt högt och verksamheterna arbetar hårt för att upprätthålla tillgängligheten. Inom barn- och ungdomspsykiatri (BUP) hade 96 procent fått ett första besök inom 90 dagar och inom vuxenpsykiatri hade 96 procent fått ett besök inom 90 dagar. Efter beslut från KSON:s direktion har arbete påbörjats med att starta upp en pilotverksamhet med ett mobilt psykiatriskt team.

Verksamhetsområdet hemtjänst och personlig assistans är mitt uppe i ett förändringsarbete som bland annat medfört en omorganisation samt nya ledningsfunktioner. Fokus för arbetet är hållbar bemanningsplanering utifrån brukarnas behov och en ekonomi i balans.

### Ekonomiskt utfall och prognos

Resultatet för Tiohundra AB för perioden är ett underskott om 86,0 mnkr vilket är en kraftig försämring mot budget.

Avvikelsen mot budgeterat resultat beror på att merparten av bolagets kostnader ligger på en högre nivå än vad intäkterna enligt vård- och omsorgsavtalen med KSON medger. I budgeten har ett effektiviseringskrav på drygt 87 miljoner kronor inarbetats varav cirka 28 miljoner kronor hänförs till perioden januari till april.

Därutöver bidrar strukturella faktorer till underskotten. Exempelvis innebär överetableringen av särskilda boenden inom kommunen till fler tomtygn på Tiohundras boenden och därmed lägre intäkter. Ett ytterligare exempel är att det inte är möjligt att, utifrån nuvarande ersättning inom husläkaravtalet, bedriva perifera vårdcentraler med en ekonomi i balans.

Prognosen för 2023 uppgår till -87,0 miljoner kronor. Underskottet fördelas på bolagets verksamheter enligt nedan. Under förutsättning att prognosen faller ut kommer bolagets egna kapital att uppgå till 23,4 miljoner kronor. Att bolagets egna kapital urholkas i snabb takt innebär att risken för behov av att upprätta kontrollbalansräkning i närtid ökar.

### Resultat per verksamhetsområde (prognos)

Verksamhetsområde	Prognos
Norrtälje sjukhus	-10,0
Primärvård	-21,2
Barn, unga, familj, psykiatri, rehabilitering	-13,0
Funktionsstöd och service	-5,0
Vård- och omsorgsboende	-8,8
Hemtjänst och personlig assistans	-25,0
Verksamhetsstöd och bolagsövergripande kostnader	-4,0
<b>Totalt</b>	<b>-87,0</b>

Bolagets strategi för att begränsa underskottet är att arbeta för att optimera bemanningen och därmed minska kostnader för sjukfrånvaro, övertid och personalomsättning. Det kommer inte att vara tillräckligt utan det kommer att krävas förändringar i bolagets tjänsteutbud. Förändringarna avser i ett första steg ett antal mindre verksamheter som bolaget inte kan bedriva på ett ekonomiskt hållbart sett.

## 7. Ord och begreppsförklaringar

**Anläggningstillgångar** | Fastigheter och inventarier som ska användas en längre period. Delas upp i materiella tillgångar, till exempel inventarier, utrustning, mark och byggnader och immateriella tillgångar, till exempel IT-system.

**Ansvarsförbindelse** | Upplysningspost som finns med till balansräkningen, inom linjen, men som inte ingår i balansräkningens siffror.

**Avkastning** | Lönsamhet.

**Avskrivning** | Planmässig värdeminskning av anläggningstillgångar för att fördela anskaffningskostnaden över tillgångens beräknade nyttjandeperiod.

**Avsättning** | Utgörs av de betalningsförpliktelser som är säkra eller sannolika till sin existens, men det finns osäkerhet beträffande beloppets storlek eller tidpunkten för betalning, till exempel avsättning till pensioner.

**Balansomslutning** | Summan av balansräkningens tillgångar eller summan av balansräkningens eget kapital, avsättningar och skulder.

**Balansräkning** | Visar den ekonomiska ställningen vid årets slut uppdelat på tillgångar, eget kapital, avsättningar och skulder.

**Bokfört värde** | Det värde som en tillgång är upptagen till i bokslutet.

**Eget kapital** | Skillnaden mellan tillgångar och skulder och avsättningar. Kommunens egna kapital består av anläggningsskapital (bundet kapital i anläggningar för stadigvarande bruk) och rörelsekapital (fritt kapital för framtida drift- och investeringsändamål).

**Extraordinära intäkter/kostnader** | Saknar tydligt samband med ordinarie verksamhet och är av sådan art att de inte förväntas inträffa ofta eller regelbundet samt uppgår till väsentliga belopp.

**Finansiellt leasingavtal** | Äganderätten kan övergå till leasetagaren (kommunen), vilket innebär att de ekonomiska risker och fördelar som är förknippat med ägandet också övergår.

**Juridisk person** | Juridisk term för sammanslutning som äger en rättskapacitet, exempelvis Aktiebolag.

**Jämförelsestörande poster.** Resultat av händelser eller transaktioner som inte är extraordinära men som är viktiga att uppmärksamma vid jämförelser med andra perioder.

**Kassaflödesanalys.** Beskriver hur kommunen fått in pengar under året och hur de använts.

**Koncernredovisning** | Sammanställning av resultaträkningar och balansräkningar för olika juridiska personer i vilka Kommunen har ett betydande inflytande. Ger en helhetsbild av ekonomiska åtaganden oavsett i vilken juridisk form verksamheten bedrivs.

**Kortfristiga fordringar och skulder** | Fordringar och skulder som ska betalas inom ett år.

**Likvida medel** | Pengar i kassa, på bank och giro samt kortfristiga placeringar i värdepapper.

**Likviditet** | Visar betalningsförmåga på kort sikt.

**Löneskatt** | Arbetsgivarens skatt på pensionsförmåner till anställda.

**Omsättningstillgång** | Tillgångar som förväntas innehas under kort tid, exempelvis kundfordringar och förråd. Tillgångarna kan snabbt omsättas till likvida medel.

**Operationellt leasingavtal** | Ett leasingavtal som inte är ett finansiellt leasingavtal.

**Periodisering** | Fördelning av kostnader och intäkter till rätt redovisningsperiod.

**Resultaträkning** | Sammanfattar intäkter och kostnader samt visar årets förändring av det egna kapitalet (årets resultat).

**Soliditet** | Visar betalningsförmåga på lång sikt. Soliditet uttrycks som eget kapital i förhållande till totala tillgångar.



NORRTÄLJE  
KOMMUN

# FINANSRAPPORT 2023-04-30





## INNEHÅLL

Ränteutveckling.....	3
Finanspolicy och finansiella riktlinjer.....	6
Likviditet.....	7
Kreditfaciliteter och marknadsprogram.....	8
Rating .....	8
Kommunkoncernens skuldportfölj.....	8-9
Internbankens vidareutlåning .....	9
Finansiella risker .....	10
Bilagor .....	12
Bilaga 1, Nyckeltal över tid.....	12



## RÄNTEUTVECKLING

Efter ett år med snabba räntehöjningar är penningpolitiken i många länder åtstramande. Detta har lett till en lägre tillväxt i efterfrågan, som i kombination med att utbudsstörningarna avtog under fjolåret talar för att den globala inflationen sjunker tillbaka i år. Men i Sverige, liksom i omvärlden, är inflationen fortfarande alltför hög och långt från inflationsmålet. KPIF-inflationen har sjunkit de senaste månaderna, ungefär i linje med Riksbankens senaste prognos, men det beror på fallande energipriser. Inflationen mätt med KPIF exklusive energi sjönk något i mars men utfallen har under årets första månader varit påtagligt högre än i Riksbankens prognos.

Under årets första månader har problemen för vissa amerikanska och europeiska banker skapat oro och volatilitet på finansiella marknader världen över. Räntorna på statsobligationer, som bland annat avspeglar marknadsaktörers förväntningar på centralbankers styrräntor, har varierat avsevärt. Efter kraftfulla åtgärder från centralbanker, regeringar och andra myndigheter har läget dock stabiliserats.

Sammantaget är marknadens styrränteförväntningar enligt terminsprissättning, framför allt på Federal Reserve, nu lägre än i början av mars. Rörelserna i terminsräntorna har varit mindre i Sverige än i omvärlden. Ränteskillnaderna mellan mer och mindre riskfyllda tillgångar har minskat något sedan februari samtidigt som bostadspriserna visar tecken på att stabiliseras på vissa marknader.

Hur den ekonomiska utvecklingen kommer att se ut framöver är dock fortfarande osäkert. Bankoron har visat att de finansiella förhållandena påverkas av de snabba räntehöjningarna och kan stramas åt snabbt om nya problem uppstår i det internationella banksystemet. De korta räntebindningstiderna och den höga skuldsättningen bland hushåll och företag innebär att styrräntehöjningarna fortsätter att få ett relativt snabbt genomslag i den svenska ekonomin.

### RIKSBANKENS RÄNTEBANA

Inflationen är fortfarande alltför hög och långt från inflationsmålet. Den höga inflationen påverkar hela ekonomin negativt, men drabbar särskilt hushåll som har små marginaler. För att inflationen ska falla och stabiliseras vid målet inom rimlig tid har direktionen beslutat att höja styrräntan med 0,5 procentenheter till 3,5 procent. På grund av förra årets snabba inflationsuppgång har Riksbanken sedan i april 2022 höjt styrräntan ovanligt snabbt, från noll till 3,0 procent i februari 2023. Räntehöjningarna har ännu inte fått fullt genomslag på den ekonomiska aktiviteten och inflationen. Prognosen för styrräntan har reviderats upp och visar att styrräntan troligen kommer att höjas med ytterligare 0,25 procentenheter i juni eller september. Penningpolitiken har en åtstramande effekt på ekonomin och direktionen bedömer att det efter aprilmötet finns utrymme att anpassa styrräntan i mindre steg. Osäkerheten fortsätter dock att vara stor och ny information och hur den bedöms påverka konjunktur- och inflationsutsikterna kommer att vara avgörande för utformningen av penningpolitiken.



Diagram 2. Riksbankens styrränta



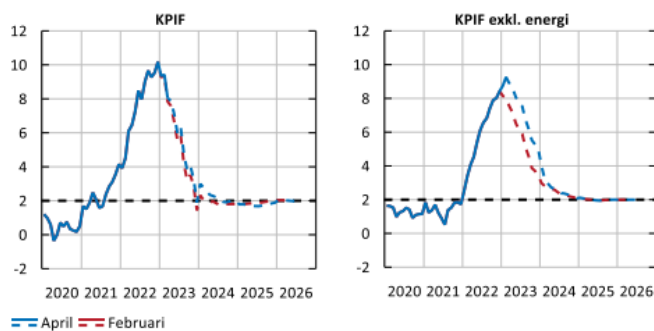
— April — Februari  
Anm. Helt dragen linje avser utfall, streckad linje avser Riksbankens prognos. Utfall är dagsdata och prognos avser kvartalsmedelvärden.  
Källa: Riksbanken.

## INFLATIONENS UTVECKLING

Med det penningpolitiska beslutet i april dämpas konsumtion och investeringar ytterligare jämfört med bedömningen i februari, men den penningpolitiska åtstramningen bedöms vara nödvändig för att få ner inflationen och därmed bidra till en god ekonomisk utveckling på lite sikt. I Riksbankens prognos faller resursutnyttjandet tillbaka så att det under 2023 och 2024 blir lägre än normalt. BNP blir som lägst i slutet av 2023 och sysselsättningsgraden väntas böttna något senare. Detta bidrar, tillsammans med avtagande utbudsstörningar och en förstärkning av kronan, till att inflationen dämpas. Både inflationen mätt med KPIF och KPIF exklusive energi faller 2023 och stabiliseras nära målet under 2024 (se diagram 5).

Diagram 5. KPIF och KPIF exklusive energi

Årlig procentuell förändring



Anm. Helt dragen linje avser utfall, streckad linje avser Riksbankens prognos.

Källor: SCB och Riksbanken.

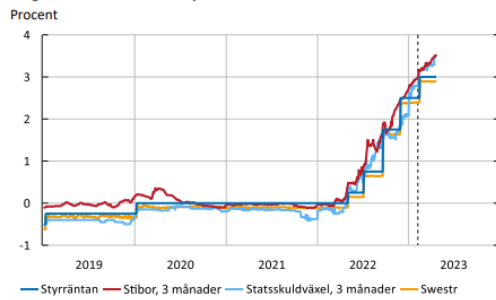
## FORTSATT STIGANDE KORTA MARKNADSRÄNTOR MEN DÄMPAD UPPGÅNG I STATSOBLIGATIONSÄNTORNA

Riksbankens styrräntehöjningar som inleddes i april 2022 har fått genomslag i både kortsiktiga och långsiktiga marknadsräntor (se diagram 12 och diagram 14). Även besluten att sälja statsobligationer och öka volymen erbjudna riksbankscertifikat bör på marginalen ha bidragit till att höja räntorna. På senare tid har de långsiktiga räntorna fallit något i samband med att förväntningarna på framtida styrräntor gått ner igen. Utöver de högre räntorna präglades obligationsmarknaden också av turbulensen på de finansiella marknaderna under mars. Finansiella kontrakt som speglar förväntad



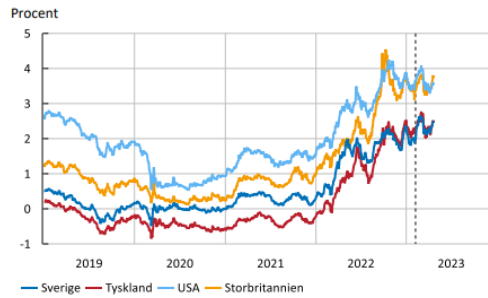
volatilitet på obligationsmarknaden i USA, mätt enligt det s.k. MOVE-indexet, tyder på en högre volatilitet framöver.

Diagram 12. Riksbankens styrränta och korta marknadsräntor



Anm. Swestr sjunker mycket kraftigt den sista bankdagen varje år, noteringar som utelämnats i detta diagram. Streckad linje markerar tidpunkten för det penningpolitiska mötet i februari.  
Källor: Macrobond, Refinitiv och Riksbanken.

Diagram 14. Statsobligationsräntor, 10 års löptid



Anm. Räntor avser nollkupongräntor för Sverige, Tyskland och Storbritannien samt benchmarkräntor för USA. Streckad linje markerar tidpunkten för det penningpolitiska mötet i februari.  
Källor: Bank of England, Deutsche Bundesbank, Refinitiv, U.S. Treasury och Riksbanken.



## FINANSPOLICY OCH FINANSIELLA RIKTLINJER

Norrtälje Kommuns Finanspolicy beskriver det övergripande målet för finansverksamheten inom kommunkoncernen är att medverka till en god ekonomisk hushållning genom att:

- Säkerställa kommunkoncernens betalningsförmåga och kapitalförsörjning på kort och lång sikt.
- Åstadkomma långsiktig finansiell stabilitet för kommunkoncernen som helhet.
- Inom finanspolicyns ramar och riktlinjer minimera kommunkoncernens räntekostnader.
- Säkerställa att finansverksamheten bedrivs med god intern kontroll.
- Säkerställa att finansverksamheten präglas av lågt risktagande, långsiktighet och stabilitet.
- Säkerställa att ett koncernperspektiv finns på all likviditetsplanering och upplåning.

För att kunna göra detta har följande nyckeltal beslutats:

- Maximalt 40 % av kommunkoncernens externa låneförfall får ske inom 12 månader.
- Skuldportföljen bör ha en snittkapitalbindning överstigande 2 år.
- Maximalt 50 % av räntebindingarna får, som huvudprincip förfalla inom 12 månader.
- Genomsnittlig räntebindning ska vara 2-5 år.
- Valutasäkring ska ske om flödet uppgår till minst 500 000 kr.
- Motpartsrisken ska reduceras genom spridning av motparter
- Betalningsberedskap om minst 150mnkr ska finnas.

## RAPPORT FINANSPOLICY PER 2023-04-30

Finanspolicy inklusive finansiella riktlinjer har per rapportdatumet följts. Samtliga nyckeltal lever upp till de gränsvärden som beskrivs. I **bilaga 1** finns en sammanställning av nyckeltalens förändring över tid.

### UTFALL AV NYCKELTAL

	Gränsvärden	2023-04-30
Genomsnittlig räntebindning	2,00 - 5,00	2,34 År
Max 50 ränteförfall inom 12 mån	Max 50,00	0,39 %
Kapitalbindning ska överstiga 2 år	Min 2,00	2,43 År
Maximalt 40 låneförfall inom 12 mån	Max 40,00	31,48 %
Aktuell räntesats		1,56 %
Utestående Skuld		3 811 800 000 SEK
Utestående Nominellt, Der		1 000 000 000 SEK
Störst motpart, lån		81,61 %
Störst motpart, Derivat		45,00 %

Motpartspridningen är begränsad till de marknadsaktörer som listas i finansiella riktlinjer. Kommuninvest innehar 81,6 procent av kommunkoncernens lån. Vid upphandlingar tillfrågas minst 3 banker vid varje tillfälle.

Liquidity Coverage Ratio, LCR 2023-04-30 är 112,9%. Motsvarande 2022-12-31 var 137,9%.



## LIKVIDITET

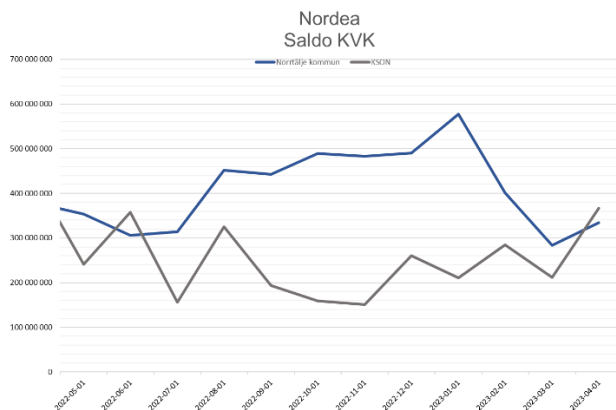
Koncernens likviditet har försvagats under första kvartalet 2023. Detta framförallt på grund utav amortering (netto) på 150mnkr.

Norrtälje kommuns likviditet ligger vid tillfället för rapporten på 334,3 mnkr på koncernkonto i Nordea. Saldo på övriga likvidkonton utanför koncernkontostrukturen uppgår till ca 9,4 mnkr. Sammantagen likviditet i kommunen uppgår därmed till 343,7

Norrtälje kommunhus koncernens summeringskonto visar 85,5 mnkr vilket betyder att koncernbolagen vid rapporten är väl kapitaliserade.

KSON, Kommunalförbundet Sjukvård och Omsorg i Norrtälje som svarar för en del av koncernens totala disponibla likviditet hade ett saldo per 2023-04-30 på 366,3 mnkr.

Betalningsförmågan i kommunen var 743,7 mnkr med hänsyn till den ej nyttjade kontokrediten om 400 mnkr hos Nordea. Utöver kontokredit hos Nordea har koncernen därtill outnyttjade kreditlöften om sammanlagt 1 miljard kronor.



## PLACERING AV ÖVERLIKVIDITET

Kommunen får placera som längst 12 månader i penninginstrument. Koncernen har inga placeringar i penninginstrument.



## KREDITFACILITETER OCH MARKNADSPROGRAM

Nedan följer en sammanställning av kommunens tillgängliga kreditfaciliteter och marknadsprogram.

Kreditfaciliteter	Bank	Ram, MNKR	Utnyttjat	Löptid
Checkräkningskredit	Nordea		400	0 Revolverande. 1år
Back-up facilitet	Nordea		500	0 2025-04-10
Back-up facilitet	SEB		500	0 Revolverande. 1år

Marknadsprogram	Ram, MNKR	Utnyttjat	Löptid
Certifikatprogram		1000	600 2025-12-31

## RATING

Norrtälje Kommun har avtal med Standard and Poor´s som utför två utvärderingar per år. Kommunens rating ligger kvar på motsvarande AA+ med stabila utsikter. Ny ratingrapport publicerades per 2023-05-01 med oförändrat kreditbetyg. Nästa utvärdering beräknas att ske i slutet på oktober 2023.

## KOMMUNKONCERNENS SKULDPORTFÖLJ

Koncernens totala skuldportfölj på 3 811,8 mnkr fördelar sig enligt nedan:

Internbankens externa upplåning, låntagare	2023-04-30	2022-12-31	2022-08-31	2021-12-31
Norrtälje Kommun	3 421,8	3 573,4	3 574,2	3 576,5
Norrtälje Kommunhus AB	390,0	390,0	390,0	390,0
<b>Totalt</b>	<b>3 811,8</b>	<b>3 963,4</b>	<b>3 964,2</b>	<b>3 966,5</b>

Internbankens externa upplåning, långivare	2023-04-30	2022-12-31	2022-08-31	2021-12-31
Kommuninvest	3 111,0	3 361,0	3 361,0	3 261,0
Marknad	600,0	500,0	500,0	600,0
Nordic Investment Bank	100,8	102,4	103,2	105,5
<b>Totalt</b>	<b>3 811,8</b>	<b>3 963,4</b>	<b>3 964,2</b>	<b>3 966,5</b>

Interbankens långfristiga fordringar	2023-04-30	2022-12-31	Utestående 2022-08-31	Utestående 2021-12-31
Norrtälje Kommun, lån till koncernföretag	3 254,7	3 201,6	3 230,2	3 112,7
Norrtälje kommun, lån till övriga	6,8	7,0	34,6	35,5
<b>Totalt vidareutlåning</b>	<b>3 261,5</b>	<b>3 208,6</b>	<b>3 264,8</b>	<b>3 148,2</b>

Koncernintern utlåning och kontokrediter	2023-04-30	2022-12-31	Limit 2023-04-30	Utnyttjat
NORRTÄLJE VATTEN OCH AVFALL AB	1 576,0	1 541,0	35,0	0,0
ROSLAGSBOSTÄDER AB	1 005,0	986,7	19,0	0,0
NORRTÄLJE ENERGI AB	445,0	445,0	36,3	0,0
CAMPUS ROSLAGEN AB	228,8	229,0	5,0	0,0
<b>Total utlåning och limiter (KVK) till koncernföretag</b>	<b>3 254,7</b>	<b>3 201,6</b>	<b>95,3</b>	<b>0,0</b>

## FÖRÄNDRINGAR I SKULDPORTFÖLJEN

Koncernens lån uppgår till 3 811,8 mnkr. Av internbankens externa upplåning ligger 3421,8 mnkr i kommunens balans och 390 mnkr ligger i Norrtälje Kommunhus AB balans. Koncernens skuld prognostiseras öka med 400-500mkr i nyupplåning under 2023.

Norrtälje Kommuns externa skuld har minskat med 151,6 mnkr sedan 2022-12-31. Amortering av skuld har gjorts under perioden om 250mnkr samt löpande amortering till Nordic investment bank, samtidigt har vi ökat certifikatvolymen med 100mnkr vilket netto motsvarar 151,6mnkr. Kommunens genomsnittliga upplåningsränta för året har stigit till 0,94%, vilket är en ökning med 0,22% i jämförelse



med föregående rapport 2022-12-31. Ökningen beror på att marknadsräntorna har stigit under perioden och därmed slagit igenom på våra lån med rörliga räntor. Koncernens genomsnittliga upplåningsränta uppgår till 1,07%. Skillnaden i räntesats mellan kommun och koncern om 0,13% beror på NKABs skuld på 390mkr som påverkar koncernens genomsnittsränta men inte kommunens.

Räntebindingstiden för internbankens upplåning (koncernen) har blivit marginellt längre i jämförelse med tidigare år, kapitalbindningen ligger kvar på samma nivå. Avsikten är att höja både kapitalbindning och räntebinding under 2023.

Uppgifter om lån i banker och kreditinstitut	KOMMUNEN		KONCERNEN	
	2023	2022	2023	2022
	30-apr	31-dec	30-apr	31-dec
Genomsnittlig ränta	0,94%	0,72%	1,07%	0,84%
Räntebinding	2,40	2,34	2,34	2,33
Kapitalbindning	2,44	2,40	2,43	2,43
Lån som förfaller inom (mkr)				
0-1 år	1 203,15	1 128,2	1 203,15	1 128,15
1-2 år	403,15	703,2	543,15	843,15
2-3 år	699,15	353,2	849,15	503,15
3-4 år	603,15	849,2	653,15	899,15
4-5 år	153,15	253,2	203,15	303,15
5- år	360,05	286,6	360,05	286,63
<b>Summa</b>	<b>3 421,80</b>	<b>3 573,4</b>	<b>3 811,8</b>	<b>3 963,4</b>
Varav Kommande års amorteringar	-3,2	-3,2	-3,2	-3,2
Varav Förändring mot fg period	-151,6	-3,2	-151,6	-3,2

## INTERNBANKENS VIDAREUTLÅNING

Koncernbolag får endast låna genom internbanken. Lån och placering hanteras via internbanken enligt gällande finanspolicy och finansinstruktion.





## UTLÅNING TILL KONCERNFÖRETAG

Vidareutlåning till koncernföretag har ökat med 53,1 mnkr i jämförelse med 2022-12-31.

(Mnkr)			
<b>Extern upplåning</b>	<b>2023-04-30</b>	<b>2022-12-31</b>	<b>Förändring</b>
Norrtälje kommun	3 421,8	3 573,4	-151,6
<b>Interbankens vidareutlåning</b>			<b>0,0</b>
Norrtälje kommun, vidareutlåning	3 289,0	3 236,1	52,9
Varav utlåning till dotterbolag i NKAB koncern	3 254,7	3 201,6	53,1
Varav övrig utlåning enligt särskilda beslut	34,3	34,5	-0,2
<b>Netto, skuld Norrtälje kommun</b>	<b>132,8</b>	<b>337,3</b>	<b>-204,5</b>
<b>Vidareutlåning</b>	<b>2023-04-30</b>	<b>2022-12-31</b>	<b>Förändring</b>
Roslagsbostäder AB	1 005,0	986,7	18,3
Norrtälje Energi AB	445,0	445,0	0,0
Campus Roslagen AB	228,8	229,0	-0,2
NVAAB	1 576,0	1 541,0	35,0
<b>Summa utlåning till NKAB-koncern</b>	<b>3 254,7</b>	<b>3 201,6</b>	<b>53,1</b>
Kommunalförbundet sjukvård och omsorg	27,5	27,5	0,0
Vaddö IF	6,8	7,0	-0,2
<b>Summa utlåning övriga</b>	<b>34,3</b>	<b>34,5</b>	<b>-0,2</b>
<b>Summa vidareutlåning</b>	<b>3 289,0</b>	<b>3 236,1</b>	<b>52,9</b>

Dotterbolagens kreditavtal har ersatts med nya avtal under 2022 där det förtydligats att det är långsiktig skuld som föreligger.

Vidareutlåningen består främst av långfristiga fordringar på koncernföretag.

Förändringar i kommunens externa upplåning och interbankens interna vidareutlåning bidrar till att kommunens nettoskuld uppgår till 132,8 mnkr inklusive vidareutlåning per 2023-04-31.

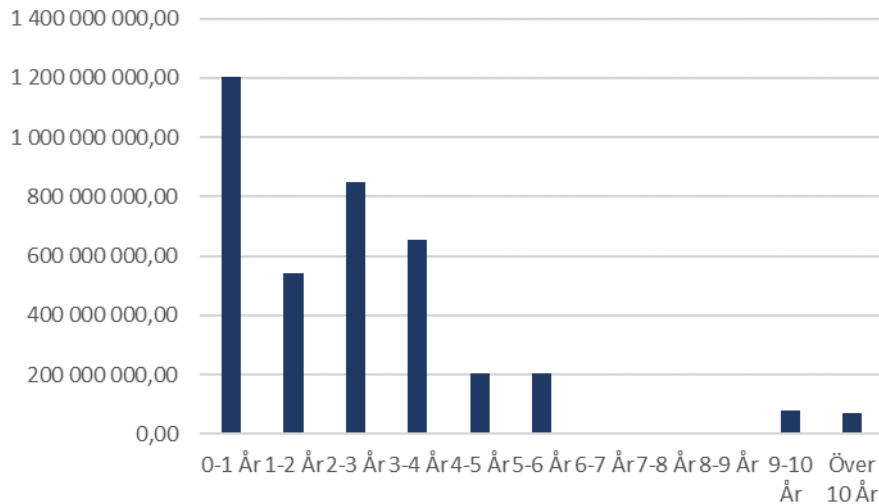
## FINANSIELLA RISKER

Fördelning av koncernens kapitalbindning och räntebindning över kommande år.

Kapitalförfallens spridning.



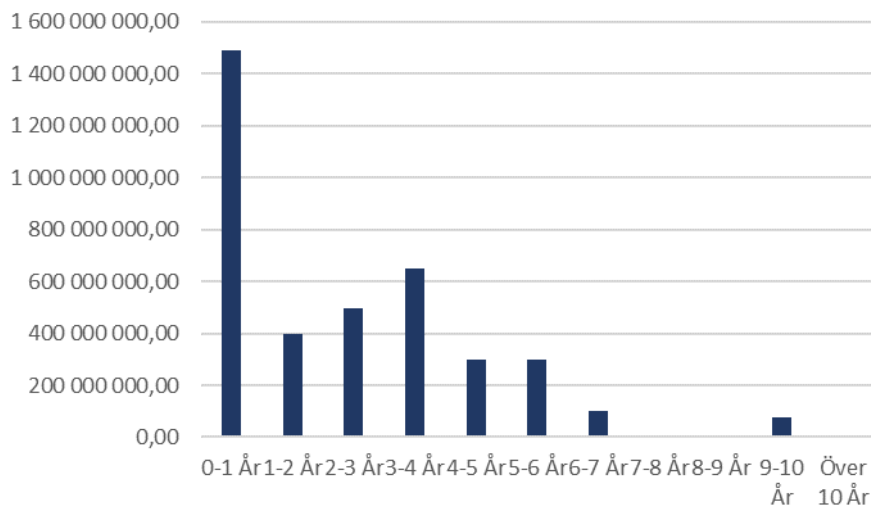
### Kapitalbindning



Risken att kommunkoncernen inte får låna är begränsad men däremot finns risk att marginalen förändras vilket hanteras genom att sprida kapitalförfallen över tid och mellan olika motparter.

Räntebindningarnas spridning.

### Räntebindning



Kommunen innehar ränteswappar som medför att rörliga lån erhåller en fast räntesats under swapparnas löptid. Räntebindningarna fördelar sig enligt diagrammet ovan. Portföljens genomsnittliga räntebindning var per rapportdatum 2,34 år. Koncernens totala derivatexponering uppgick till 1 000 mnkr vilka säkrar rörliga lån om totalt 1 890,8 mnkr. Portföljens lån med rörlig ränta som är utsatt för förändringar i marknadsräntan Stibor 3mån, s.k ränterisk, uppgick därmed totalt till ca 891 mnkr för koncernen.



## BILAGOR

### BILAGA 1, NYCKELTAL ÖVER TID

	Gränsvärden	2023-04-30	2022-04-30	2021-04-30	2020-04-30
Genomsnittlig räntebindning	2,00 - 5,00	2,34 År	2,78 År	3,17 År	3,10 År
Max 50 ränteförfall inom 12 mån	Max 50,00	0,39 %	30,74 %	24,13 %	29,07 %
Kapitalbindning ska överstiga 2 år	Min 2,00	2,43 År	2,86 År	2,83 År	2,89 År
Maximalt 40 låneförfall inom 12 mån	Max 40,00	31,48 %	26,86 %	30,93 %	26,15 %
Aktuell räntesats		1,56 %	0,74 %	0,96 %	1,18 %
Utestående Skuld		3 811 800 000 SEK	3 964 950 000 SEK	3 718 100 000 SEK	3 771 250 000 SEK
Utestående Nominellt, Der		1 000 000 000 SEK	1 100 000 000 SEK	1 350 000 000 SEK	1 500 000 000 SEK
Störst motpart, lån		81,61 %	84,77 %	83,67 %	81,43 %
Störst motpart, Derivat		45,00 %	40,91 %	44,44 %	43,33 %

## Pplan delårsrapport 1 2023

Beslut	Investeringsprojektstrukt	Budget	Total	Avvikelse	Ack. Utfall	Utfall	2023	2024	2025	2026 +	Kommentarer
			Prognos		tom apr-23	jan-apr 23	Prognos	Prognos	Prognos	Prognos	
	<b>Barn och Skola</b>										
MoB 2021-2023	21015 BSN möbl-invent p ped utr	-5 000	-5 209	-4%	-5 024		-185		0	0	Ärligen återkommande inv
MOB 2022 -§ 198	22000 Skolgårdslyftet 2022	-1 000	-1 014	-1%	-942		-72		0	0	Ärligen återkommande inv
MOB 2022 -§ 198	22015 BSN möbl-invent p ped utr	-5 000	-4 995	0%	-4 995	-7			0	0	Ärligen återkommande inv
MoB 2023-2025-	23015 BSN Möbl- invent o ped ut	-5 000	-5 014	0%	-14	-14	-5 000		0	0	Ärligen återkommande inv
	<b>Totalt Barn och Skola</b>	<b>-16 000</b>	<b>-16 232</b>	<b>-1%</b>	<b>-10 974</b>	<b>-21</b>	<b>-5 257</b>	<b>0</b>	<b>0</b>	<b>0</b>	
	<b>Bygg- och Miljö</b>										
MOB 2022 -§ 198	22003 Mätutrustn 2022 mät/kart	-400	-400	0%	-235	-235	-400				Ärligen återkommande inv
	<b>Totalt Bygg- och Miljö</b>	<b>-400</b>	<b>-400</b>	<b>0</b>	<b>-235</b>	<b>-235</b>	<b>-400</b>				
	<b>Bålbroskogen</b>				0						
KS § 28-16	20022 Bålbroskogen	-14 800	-14 800	0%	-14 603	-2 708	-2 321		0	0	Delaktiveras 2023
	<b>Total Bålbroskogen (Inv)</b>	<b>-14 800</b>	<b>-14 800</b>	<b>0</b>	<b>-14 603</b>	<b>-2 708</b>	<b>-2 321</b>	<b>0</b>	<b>0</b>	<b>0</b>	
	<b>Fastighet</b>				0						
KS2022-57, KS§17	15024 Kristinagården vent.	0	-81		-81		-3		0	0	Nytt proj.nummer 23002
KS§202-15	15047 Brandstation S:a infarten	-110 000	-136 152	-24%	-136 152		-5 446		0	0	Slutredovisad KF§9, 20 februari 2023
KS§158-15	15048 Hallsta FSK om/tillb	-38 000	-38 330	-1%	-38 330		-1 533		0	0	Slutredovisad på KF§12, 7 mars 2022
KS16-236, KS§43	16004 Frötuna Skola Värmecentr	-7 000	-6 410	8%	-6 410	-51	-291		0	0	Slutredovisas 2023
KS 2021-245, KS§22	16013 Rådmansö SpH Tak	-16 150	-15 877	2%	-10 938	-1 390	-5 494		0	0	Entreprenaden är slutförd. Tvist med entreprenör pågår. Slutredovisas 2023
KS2016-303 KS §66	16015 Roden passagesystem	-2 000	-2 037	-2%	-2 037		-93		0	0	Ettapp 2 i uppgrutningen av inbrottslarmet och passagesystemet på Roden pågår.
KS2021-572, KF§14	16017 Roden takomläggning	-41 650	-41 629	0%	-14 238	-281	-10 823	-18 000	0	0	Ettapp 1 slutfördes under hösten 2022. Projektet kommer att fortsätta med genomförande av återstående etapper
KS2016-303, KS§66	16018 ROS Stambyte	-4 000	-8 690	-117%	-4 741	-4 446	-4 213		0	0	Budget kommer att överskridas och ett tilläggsanslag kommer att behöva sökas pga. återkommande läckage i
KS2016-379, KS§58	17001 Rimbo nya skola	-110 000	-115 988	-5%	-115 988		-6 105		0	0	Projektet är klart och slutredovisas på KS 12 juni 2023.
KS2017-37, KS§17	17002 Rimbo Kulturscen	-34 150	-37 325	-9%	-37 325		-1 964		0	0	Projektet är klart och ska slutredovisas på KS 12 juni 2023. Avvikelse avser bl. mer avancerad ljus- och ljudanläggning än planerat
KS2017-208, KS§73	17016 Vätö skola ventilation	-3 800	-2 237	41%	-2 237				0	0	Projektet har slutförts och ska slutredovisas under 2023.
	17019 Länna skola fuktproblem	-5 000	-5 020	0%	-5 020		-264		0	0	Projektet har slutförts och ska slutredovisas under 2023.
KS2017-672, KS§15	17035 Vätö sk. byte uppvärmning	-4 875	-851	83%	-851				0	0	Projektet pågår och slutförs under 2023.
Ksau§73-17	17036 Byte belysning bel.plan	-6 000	-3 660	39%	-3 660				0	0	Projektet har slutförts och ska slutredovisas under 2023.
	18008 Hallsta Gröna skola reinv	-5 000	-5 884	-18%	-5 884				0	0	
	18009 Kylanlägg. reinvestering	-3 400	-2 715	20%	-2 715				0	0	Projektet är avslutat och ska slutredovisas under 2023.

Beslut	Investeringsprojektstrukt	Budget	Total	Avvikelse	Ack. Utfall	Utfall	2023	2024	2025	2026 +	Kommentarer
			Prognos		tom apr-23	jan-apr 23	Prognos	Prognos	Prognos	Prognos	
	18010 Brandlarm reinvestering	-1 600	-1 289	19%	-1 289				0	0	Projektet är avslutat och ska slutredovisas under 2023.
KS2017-2346, KS§12	18011 Länna skola reinvestering	-4 000	-4 000	0%	-2 586		-1 576		0	0	Projektet kommer att slutföras under 2023.
KS2017-2346, KS§12	18012 Grindskolan reinvestering	-4 000	-4 000	0%	-3 472		-745		0	0	Projektet kommer att slutföras under 2023.
	18013 Roslagssk. aula reinvest.	-5 000	-4 251	15%	-4 251				0	0	
KS 2021-244, KS§59	18014 Roslagssk.sporthall reinv	-9 800	-9 801	0%	-967	-249	-8 961		0	0	Projektet genomförs under sommar/höst 2023.
KS17-1240, KF§7	18023 Hallstaviks badhus nyb.	-61 727	-57 784	6%	-57 784				0	0	Slutredovisades på KF 20 februari 2023, §8
	18045 Färsna gård Energiätg.	-1 300	-1 037	20%	-1 037				0	0	
KS§12	19051 ROS köksgolv	-2 500	-2 812	-12%	-2 812				0	0	Slutredovisades på KS 7 juni 2022 §128.
KS2021-208, KS§73	19052 Vätö skola fönster	-1 500	-1 424	5%	-978	-6	-525		0	0	Projektet slutförs 2023.
KS 2020-754	20017 Lommarskolan inomhusmiljö	-2 650	-1 622	39%	-1 622		-162		0	0	
	20018 Rådmansö fsk vent.	-1 950	-1 825	6%	-1 825		-183		0	0	Projektet är avslutat och ska slutredovisas under 2023
KS AU?? (TKN 2019-	20030 Uppdat digital ritn.arkiv	-810	-670	17%	-684	-14	-67		0	0	Projektet ska slutföras och slutredovisas under 2023
	20031 Källsortering	-15 650	-8 445	46%	-4 451	-10	-2 445	-2 000	0	0	Projektet pågår enligt plan och planeras att slutföras under 2024
KS2019-1257, §128	20031 Källsortering	-15 650	-8 445	46%	-4 451	-10	-2 445	-2 000	0	0	Projektet pågår enligt plan och planeras att slutföras under 2024
KS§197	20040 Energibesp åtg 2020-2022	-18 000	-18 454	-3%	-18 454	-253	253			-12 000	Projektet slutredovisas på KS 12 juni 2023.
	20044 Gevärsfaktoriet	-25 600	-24 698	4%	-23 356	-3 622	-4 963		0	0	Entreprenaden är slutförd, återstår bl.a. utvändiga arbeten. Projektet kommer att slutredovisas under 2023.
	21002 Renovering ROS badanlägg	-9 000	-9 176	-2%	-9 178	-20	-1 311		0	0	Entreprenaden slutfördes under hösten 2022. En tvist tilläggsarbetekostnad pågår. Utförligare redovisning av avvikelsen i samband med slutredovisning 2023
KS 2021-2168, Dele	21002 Renovering ROS badanlägg	-9 000	-9 176	-2%	-9 178	-20	-1 311		0	0	Entreprenaden slutfördes under hösten 2022. En tvist tilläggsarbetekostnad pågår. Utförligare redovisning av avvikelsen i samband med slutredovisning 2023
KS2020-384, KS§55	21013 Reinvestering brandlarm	-4 800	-4 800	0%	-414	-7	-1 245	-1 600	-1 600	0	Ska slutredovisas under 2023. Utförlig redovisning av avvikelse sker i samband m slutredovisningen
	21016 Lommarskolan anpassn 7-9	-2 900	-3 445	-19%	-3 445		-492		0	0	Avser reinvesteringar i Roslagsskolan, Drottningdals skola och Rådhuset. Planeras fortsätta under 2023 och 2024.
KS2021-603, §73	21016 Lommarskolan anpassn 7-9	-2 900	-3 445	-19%	-3 445		-492		0	0	Avser reinvesteringar i Roslagsskolan, Drottningdals skola och Rådhuset. Planeras fortsätta under 2023 och 2024.
KS2020-383, KS§84	21033 Reinvestering 2020	-7 000	-6 954	1%	-3 256	-9	-2 465	-1 700	0	0	Budget kommer att överskridas och ett tilläggsanslag kommer att behöva sökas. Utförlig redovisning i samband
KS 2021-1035, KS§12	21044 Hallsta sk tillagningskök	-11 200	-11 201	0%	-1 180	-66	-784	-9 500	0	0	Årligen återkommande inv
KS2021-744, KF§180	22001 Ombyggnad ROS plan 5	-31 800	-37 394	-18%	-36 751	-5 413	-9 948		0	0	
KS 2022-56, KS§16	22006 Belysningsplan	-6 000	-6 001	0%	-1 936	-700	-2 470	-2 122	0	0	
KS 2021-745, KS§22	22035 Roden larm och passage	-2 500	-2 501	0%	-217	-56	-1 300	-1 040	0	0	
KS 2022-475 §67	22039 Satsningar lekplatser F	-1 000	-1 001	0%	-521	-477	-610		0	0	
	22040 Edsbro Aktivitetspark	-900	-1 671	-86%	-1 671	-42			0	0	Avvikelsen beror på att verksamheten KoF ändrade inriktning jmf m ursprungligt förslag. Avvikelsen förankrades med KFN och TKN som godkände avvikelsen.

Beslut	Investeringsprojektstrukt	Budget	Total	Avvikelse	Ack. Utfall	Utfall	2023	2024	2025	2026 +	Kommentarer
			Prognos		tom apr-23	jan-apr 23	Prognos	Prognos	Prognos	Prognos	
KS2022-1030, KS§20	22043 Ombygg H-vik brandstation	-4 500	-4 500	0%	-514	-431	-2 988	-1 146	0	0	
	23002 Kristinagården brandskydd	-14 700	-14 726	0%	-338	-338	-4 601	-10 125	0	0	
	23003 Gottsta förskola vent	-4 600	-4 600	0%	-49	-49	-4 600		0	0	
	23004 Rånäs tak o fasad	-3 000	-3 000	0%	-486	-486	-3 000		0	0	
	23007 Energibesparing 2023-2025	-18 000	-18 000	0%	-742	-742	-6 000	-6 000	-6 000	0	Årligen återkommande inv
KS 2021-246, KS§60	77164 Ombygg/förändr B&S nämnd	-3 000	-2 563	15%	-11 690	-138	-2 563		0	0	Årligen återkommande inv
KS 2021-246, KS§60	77168 Omb/förändr Utb nämnden	-800	-800	0%	-2 670	-31	-800		0	0	Årligen återkommande inv
KS 2021-246, KS§60	77174 Verksamhetsanp Ovr nämnde	-2 000	-1 735	13%	-1 266	-101	-1 735		0	0	Årligen återkommande inv
KS§ 19-22	77184 Re-inv. fritidslokaler		-51		-51	-51	-51				Årligen återkommande inv
KS§ 19-22	77186 Re-inv Sollokaler		-437		-437	-437	-437				Årligen återkommande inv
KS§ 19-22	77189 Re-inv Brandstationer		-714		-714	-714	-714				Årligen återkommande inv
KS 2021-246, KS§60	77194 Ombygg/förändr Omsorg	-1 500	-1 500	0%	-1 861	-227	-1 500		0	0	Årligen återkommande inv
	<b>Totalt Fastighet</b>	<b>-676 312</b>	<b>-701 769</b>	<b>0</b>	<b>-590 360</b>	<b>-20 857</b>	<b>-105 218</b>	<b>-53 233</b>	<b>-7 600</b>	<b>-12 000</b>	
	<b>Gata/park</b>				0						
											Entreprenören har gått i konkurs. Projektet kommer att
KF§62-10	10008 Gata Storsten/Vingeleback	-17 857	-3 435	81%	-3 435	-20	-42		0	0	slutredovisas under 2023 då ärendet är äldre än 3 år.
	10038 Västra vägen etapp 2	-31 000	-1 716	94%	-1 715	-20	-20		0	0	
	12033 Färsna etapp 2 gator	-10 777	-10 613	2%	-10 613	-20	-20		0	0	
KS§198-12	13022 Västertorp gator	-5 960	-5 062	15%	-5 062	-4	-83		0	0	Projektet är slutredovisat under KS 3 april 2023 §60.
KF§244-15	13028 Sika etapp 1 nyb gata	-21 960	-19 266	12%	-19 226		-40		0	0	Projektet kommer att slutredovisas under 2023 då
	14001 Görla norra exkl toppbel	-6 700	-3 516	48%	-3 476		-40		0	0	Projektet kommer att slutredovisas under 2023 då
	14002 Görla norra toppbelägg	-600									Projektet kommer att slutredovisas under 2023 då
KF§244-15	15061 Sika Etapp 2 Gata	-17 120	-17 024	1%	-17 002	-18	-369		0	0	Ska slutredovisas under 2023. Kostnad för slitlager ingår
											Delvis genomförd, resterande delar är beroende av att
											markförstärkningar utförts i Societetsparken. Projektet
											kommer att slutredovisas under 2023 då ärendet är äldre
											än 3 år. Projektet kommer i framtiden att behöva
KS§182-15	16002 Belysning Societetsparken	-3 550	-1 678	53%	-1 658		-20		0	0	återupptas.
											Besvärliga markförhållanden kopplade till VA-nätet är
											orsak till överskridandet. Då området inte är fullt utbyggt
											och ärendet är mer än 3 år slutredovisas projektet 2023.
KF§147-15	16008 Solbacka Mitt infrastrukt	-8 762	-9 889	-13%	-9 867	-36	-362		0	0	Projektet kommer i framtiden att behöva återupptas
KS§145-16	16039 Hallstaviks centrumtorg	-7 500	-14 201	-89%	-14 201				0	0	Projektet är slutredovisat under KS 5 dec 2022 §216.
	16045 Utb GC-vägar 2016-2017	-4 100	-11 896	-190%	-11 896				0	0	Projektet är slutredovisat under KS 3 april 2023 §57.
	17005 Hamnvägen	-1 900	-4 892	-157%	-4 892				0	0	
KS§49-17	17008 Restaurering av ån	-11 850	-3 595	70%	-3 595	-33	-163		0	0	Projektet kommer att slutredovisas under 2023 då
	17009 Mellingeolm 6:1	-24 250		100%	-29 906				0	0	
KS§47-17	17011 Kv Uttern	-10 736	-3 381	69%	-3 348	-27	-167		0	0	Projektet kommer att slutredovisas under 2023 då
KS§48-17	17012 Kv Haren	-5 219	-11 713	-124%	-11 687	-34	-493		0	0	Projektet kommer att slutredovisas under 2023 och i
	17046 Ny Branstation gator/va	-15 546	-29 460	-90%	-29 460						
	17048 Infart Södra Bergen	-3 000	-3 281	-9%	-3 281						

Beslut	Investeringsprojektstrukt	Budget	Total	Avvikelse	Ack. Utfall	Utfall	2023	2024	2025	2026 +	Kommentarer
			Prognos		tom apr-23	jan-apr 23	Prognos	Prognos	Prognos	Prognos	
	18016 Edsbro Parklek	-660	870	232%	870					0	
											Medel för geotekniska utredningar gällande Societetsparken inför framtagning av underlag för
KS au§133-18	18054 Societetsparken utredning	-3 000	-2 276	24%	-2 216	2 489	-166		0	0	åtgärdande av skredrisk. Ska slutredovisas under 2023.
	19001 GC-väg Rimbo-Vallby	-1 050	-639	39%	-619		-56		0	0	Ska slutredovisas under 2023.
	19006 GC-väg Fridstorpsgatan	-1 150	-2 038	-77%	-2 038				0	0	Projektet är slutredovisat under KS 25 januari 2023 §18.
	19028 Stora Brogatan	-1 500	-1 107	26%	-1 107	-5	-23		0	0	Projektet är slutredovisat under KS 3 april 2023 §63.
KF§ 109	19036 Hallstabron reparation mm	-6 150	-5 766	6%	-5 739	-13	-257		0	0	Ska slutredovisas under 2023.
	20012 Asfaltbeläggningsprogr NE	-7 900	-9 618	-22%	-9 618				0	0	
KS § 29-20	20021 Östhamra - Ny lokalgata	-3 300	-4 527	-37%	-4 527				0	0	Projektet är slutredovisat under KS 2 februari 2023 §18.
											Tilläggsanslag om 30 mnkr beslutades i december 2022. Projektarbetet kan fortskrida med upphandling och genomförande av entreprenaden inom tidsramen för
KF § 99	20023 Societetsparken åtg kaj	-90 000	-90 000	0%	-5 006	-2 436	-15 435	-56 500	-13 454	0	vattendom samt budget om totalt 90 mnkr.
											Projektet kommer att slutredovisas 2023 utan att installation av belysning genomförts och därmed har
KSAU § 49-20	20024 Utökad Parkering Arkadien	-1 350	-479	65%	-464	-25	-51		0	0	slutförande av asfaltering och omhändertagande av dagvatten flyttats fram.
KSau § 14-21	21003 Gustavslund 2 trafikarp.	-2 000	-2 000	0%	-416	-247	-1 693		0	0	Färdigställs under och slutredovisas 2023.
KSau § 152-20	21004 Faktoribron	-2 250	-1 947	13%	-1 947	-10	-150		0	0	Projektet är slutredovisat under KS 3 april 2023 §64.
TKN § 35-21	21025 Anslutning Havslänken	-478	-478	0%	-387	-86	-43		-91	0	Anslutning mot Societetsparken i 2 etapper Ska slutredovisas under 2023 och i slutredovisningen
KS § 94-21 samt del	21035 Södra Bergen etapp 2	-15 600	-16 046	-3%	-16 046	-2 957	-1 066		0	0	redogörs för orsak till avvikelsen.
KS § 107-20	21036 Utbyggn GC-vägar 2020/21	-7 000	-7 000	0%	-3 909	-57	-3 525		0	0	Projektering beräknas att slutföras under 2023
KS § 58-21	21037 Skarsjö aktivitetspark	-5 500	-4 575	17%	-4 535	-1	-544		0	0	Ska slutredovisas under 2023.
											Projektet pågår där merparten är slutförd och de sista
KS § 220-21	21046 Planerat underhåll 2021	-10 000	-10 000	0%	-6 893	-578	-3 873		0	0	aktiviteterna planeras att färdigställas under 2023.
											Ett fåtal aktiviteter kvarstår att färdigställas under 2023
KS§418-22	22004 GataPark åtg. 400-årsjubi	-4 500	-4 500	0%	-3 732	-715	-1 514		0	0	och därefter slutredovisas projektet under 2023.
KS § 70-22	22027 Plan. UH 2022 Beläggning	-15 100	-15 100	0%	-11 303	-49	-6 058		0	0	Merparten har färdigställts under 2022, dock färdigställs de sista sträckorna under juni 2023. Därefter
KS § 103-22	22033 Plan. UH 2022 Övrigt	-8 050	-8 050	0%	-3 839	-221	-5 012		0	0	Merparten har färdigställts under 2022, de sista
KS 2022-475 §67	22036 Satsningar lekplatser GP	-3 000	-3 000	0%	-31	-6	-2 914		0	0	åtgärderna färdigställs under 2023.
KS § 69-22	22037 Ombyggnad av Vallbyvägen	-1 500	-1 500	0%	-13	0	-3		-1 487	0	Projektet är framflyttat i tiden pga omprioritering av inv.medel

Beslut	Investeringsprojektstrukt	Budget	Total	Avvikelse	Ack. Utfall	Utfall	2023	2024	2025	2026 +	Kommentarer
			Prognos		tom apr-23	jan-apr 23	Prognos	Prognos	Prognos	Prognos	
KS 2022-59 §19	22038 Förstudie Vätövägen	-2 000	-2 000	0%	-221	-194	-1 829		0	0	Projektet startade 2011, lades vilade pga. markens beskaftenhet har försvårat utv. Projektet kommer slutredovisas under 2023 då ärendet är äldre än 3 år. Årligen återkommande. Slutredovisas årligen
KF§72-06	71436 Färnsa dagvattenpark	-4 025	-396	90%	-356		-40		0	0	
KS§26-15, KS§221-2	77050/77080 Trafiksäkerhetsåtgärder	-5 000	-1 495	70%	-3 614		-1 495				
	<b>Totalt Gata/park</b>	<b>-410 450</b>	<b>-348 284</b>	<b>0</b>	<b>-273 768</b>	<b>-5 323</b>	<b>-47 565</b>	<b>-56 500</b>	<b>-15 032</b>	<b>0</b>	
	<b>IT</b>				0						
KS 2017-753	17031 Digitala o E-tjänster -17	-3 000	-1 563	48%	-756	-18	-845		0	0	
KS 2019-1088	19033 Reinv. i kommunens serverpark	-1 800	-732	59%	-732	-110	-110			0	
KS 2019-1087	19034 Plattform automatisering	-2 300	-2 301	0%	-925		-695	-718	0	0	
KS 2020-137	20008 Automationsprojekt på BoM	-1 800	-1 500	17%	-1 135		-296	-129	0	0	
KS 2020-2030	20020 Integr ek i proj.verktyg	-1 800	-1 000	44%	-142		-277	-294	-294	0	
KS 2023-160	23xxx Proj. nr Ekonomisystem	-3 750	-3 750	0%	0		-277	-3 750			
	<b>Totalt It</b>	<b>-14 450</b>	<b>-10 845</b>	<b>0</b>	<b>-2 958</b>	<b>-128</b>	<b>-2 500</b>	<b>-4 891</b>	<b>-294</b>	<b>0</b>	
	<b>Kommunstyrelse</b>										
MoB 2023-2025-	23024 KS Inventarier 2023	-400	-400	0%	-55	-55	-400				Årligen återkommande. Ack. Inte
	<b>Totalt KS</b>	<b>-400</b>	<b>-400</b>	<b>0</b>	<b>-55</b>	<b>-55</b>	<b>-400</b>				
	<b>Kultur och Fritid</b>				0						
§ 138 KS 2021-33	08013 Konstinköp	-200	-200	0%	-349	-139	-200		0	0	
§87 KS 2021-732	21019 MBT-spår	-300	-300	0%	-107	-10	-206		0	0	
§87 KS 2021-732	21020 Skyltning/resultattav.	0	-203		-203		-29		0	0	
MoB 2022-2024	22016 Inventarier 2022	-400	-400	0%	-492	-117	-117			0	
§87 KS 2021-732	22021 Sarg och mål	0	-52		-52	-52	-52		0	0	
§87 KS 2021-732	22022 Höjdhoppsmatta	-80	-62	22%	-62				0	0	
§87 KS 2021-732	22024 Kastbur IP	-300	-300	0%	0		-88		0	0	
KS§ 149-22	22044 Pistmaskiner 2022	-3 700	-4 050	-9%	-4 050	-1 850	-1 013		0	0	
	23006 Bokbuss mini	-566	-566	0%	-566	-566	-566		0	0	
	23008 El-instrument	-60	-60	0%	0		-48	-12	0	0	
	23009 Cylinderklippare	-350	-320	9%	0		-320		0	0	
	23010 Ismaskin Bandy	-1 000	-980	2%	0		-980		0	0	
	23011 Utegyms SPC	-850	-850	0%	0		-850		0	0	
	23012 Teknik Roslagsskolans aul	-130	-130	0%	0		-130		0	0	
	23013 Skurmaskin	-500	-500	0%	0		-500		0	0	
	23014 Sarg	-2 500	-2 500	0%	0		-2 500		0	0	
	23016 Konstgräsplan	-3 000	-3 000	0%	0		-3 000		0	0	
	23017 Ismaskin	-1 400	-840	40%	0		-840		0	0	
	23018 Aukustiska instrument	-60	-60	0%	0		-60		0	0	
	23019 Gardiner	-100	-100	0%	0		-100		0	0	
	23023 Inventarier Gevärsfaktori	-500	-500	0%	-262	-262	-500		0	0	
	<b>Totalt Kultur och Fritid</b>	<b>-15 996</b>	<b>-15 973</b>	<b>0</b>	<b>-5 651</b>	<b>-2 995</b>	<b>-12 099</b>	<b>-12</b>	<b>0</b>	<b>0</b>	



Beslut	Investeringsprojektstrukt	Budget	Total	Avvikelse	Ack. Utfall	Utfall	2023	2024	2025	2026 +	Kommentarer
			Prognos		tom apr-23	jan-apr 23	Prognos	Prognos	Prognos	Prognos	
	<b>Lommarstranden (inv.projekt)</b>				0						
KF 2015-146	21010 G/P Etapp 1 Lommarstr.	-91 862	-115 571	-26%	-39 541	-7 596	-29 086	-49 290	-2 150	-3 100	Avvikelse avser prisjustering
	<b>Totalt Lommarstranden (investering)</b>	<b>-91 862</b>	<b>-115 571</b>	<b>0</b>	<b>-39 541</b>	<b>-7 596</b>	<b>-29 086</b>	<b>-49 290</b>	<b>-2 150</b>	<b>-3 100</b>	
	<b>MEX, övr. Investeringsprojekt</b>										
	79187 Fsth bild obebygg regl sa	0	-553	-	-553	-66	-66				
	16030 Storholmen VA ansl toa	-1 062	-859	19%	-859	0			0	0	
KS 2021§15	20011 Råfnäs vågbrytande brygga	-2 600	-2 678	-3%	-2 678	0			0	0	
KS 2016-1483	21012 Ombyggnation Råfnäs hamn	-5 900	-5 900	0%	-167	-8	-1 566	-1 566	-1 566	0	
KS2016§192	22007 Ponton Södra kaj Råvnäs	-1 100	-1 100	0%	-43	-1	-326	-732	0	0	
KS Au2022§27	22008 Rep kajer Spillersboda	-2 650	-2 650	0%	-9	-2	-2 643		0	0	
KS Au2021§71	22009 Reparation kajer Råvnäs	-4 511	-4 574	-1%	-3 457	-3 409	-4 430		0	0	
	<b>Totalt MEX, övr. Investeringsprojekt</b>	<b>-17 823</b>	<b>-18 314</b>	<b>0</b>	<b>-7 767</b>	<b>-3 487</b>	<b>-8 964</b>	<b>-2 298</b>	<b>-1 566</b>	<b>0</b>	
	<b>Norrtälje hamn -Inv.projekt</b>				0						
KF§15-14	14004 PNH kaj	-168 045	-168 045	0%	-168 045				0	0	Klart, aktiverad
KF§15-14	14006 PNH G1,etapp 1-2A-2B	-253 833	-257 186	-1%	-254 276	-400	-2 910		0	0	Klart, aktiveras Q2 2023
KF§15-14,KS§95-15	14007 PNH G2,etapp 3A-C	-560 672	-537 700	4%	-450 319	-8 623	-33 761	-29 560	-14 248	-16 236	Sanering allmän plats har resultatförts
KF§15-14	14008 PNH G3,etapp 4A-C,5A-C	-596 750	-597 313	0%	-221 837	-13 371	-89 738	-164 183	-32 114	-99 346	
KF§11-15	15021 PNH bro	-27 000	-28 869	-7%	-28 869		-298		0	0	Klart, aktiverad
KF§157	15059 PNH Sopsug 30 år	-31 000	-39 812	-28%	-34 883	-2 598	-1 738	-946	-1 038	-5 169	Avvikelse avser prisjustering
KF§157	15060 PNH Sopsug 50 år	-12 000	-17 205	-43%	-17 205				0	0	Avvikelse avser prisjustering
	<b>Totalt Norrtälje hamn -Investeringsproj</b>	<b>-1 649 300</b>	<b>-1 646 130</b>	<b>0</b>	<b>-1 175 434</b>	<b>-24 992</b>	<b>-128 445</b>	<b>-194 689</b>	<b>-47 400</b>	<b>-120 751</b>	
	<b>Räddningstjänsten</b>				0						
KS 2020-575 §106	20036 Vattentanksenhet 2020	-850	-850	0%	0			-850	0	0	MoB: Planerade investeringsutgift år 2021
KS 2021-530 §61	21028 Ledningsfordon 2021	-1 600	-1 260	21%	-1 260	-56	-1 260		0	0	MoB: Planerade investeringsutgift år 2021
KS 2021-530 §61	21029 Räddningsmateriel och motorspru	-600	-600	0%	0				0	0	MoB: Planerade investeringsutgift år 2021
KS 2021-530 §61	21031 Räddningsfordon 2021	-1 200	-1 081	10%	-1 081	-416			0	0	MoB: Planerade investeringsutgift år 2021
KS 2020-575 §106	21045 Beredskapsfordon 2020	-700	-704	-1%	-704	-90			0	0	MoB: Planerade investeringsutgift år 2021
KS 2022-74 §104	22028 Lätt båt Blidö	-1 330	-1 330	0%	-1 330	-1 330	-1 330		0	0	
KS 2022-74 §104	22029 Lätt båt Brandskyddskontr	-1 430	-1 422	1%	-1 422	-1 422	-1 422		0	0	
KS 2022-74 §104	22032 Tung båt Kapellskär	-2 680	-2 680	0%	-25	-25	-2 680		0	0	
KS 2022 §148	23000 Tankbil 2023	-6 000	-6 000	0%	0			-6 000	0	0	
KS 2022 §148	23001 Fordon BSK 2023	-605	-605	0%	-108	-94	-605		0	0	
	<b>Totalt Räddningstjänsten</b>	<b>-16 995</b>	<b>-16 532</b>	<b>0</b>	<b>-5 930</b>	<b>-3 433</b>	<b>-7 297</b>	<b>-6 850</b>	<b>0</b>	<b>0</b>	
	<b>Socialtjänsten</b>				0						
MoB 2023-2025	79501 Kontorsutr Socialförv	-200	-200	0%	-56	-56	-200		0	0	Avvikelse avser prisjustering
	<b>Totalt Socialtjänsten</b>	<b>-200</b>	<b>-200</b>	<b>0</b>	<b>-56</b>	<b>-56</b>	<b>-200</b>	<b>0</b>	<b>0</b>	<b>0</b>	
	<b>Utbildningen</b>				0						
MoB 2022-2024	22005 UN möbl-invent p ped utr	-1 000	-1 082	-8%	-1 005		-77		0	0	Avvikelse avser prisjustering
MoB 2023-2024	23005 UN Möbl- invent o ped utr	-1 000	-1 000	0%	0		-1 000		0	0	Avvikelse avser prisjustering
	<b>Totalt Utbildningen</b>	<b>-2 000</b>	<b>-2 082</b>	<b>0</b>	<b>-1 005</b>	<b>0</b>	<b>-1 077</b>	<b>0</b>	<b>0</b>	<b>0</b>	

Beslut	Investeringsprojektstrukt	Budget	Total	Avvikelse	Ack. Utfall	Utfall	2023	2024	2025	2026 +	Kommentarer
			Prognos		tom apr-23	jan-apr 23	Prognos	Prognos	Prognos	Prognos	
	<b>Övre Bryggårdsgärdet - Inv.projekt</b>				0						
KS § 153-19	20041 Kv Handelsmannen	-24 299	-27 037	-11%	-8 570	-2 539	-4 788	-8 500	0	-7 000	
KS 2020-1215	22034 Niord 1 och Tälje 3:1	-8 808	-8 815	0%	-1 043	-741	-5 539	-2 684	0	0	
KS §169-22	22042 Kungsängsliljan 1	-15 126	-16 328	-8%	-2 141	-2 041	-12 782	-2 867	0	0	
	<b>Totalt ÖBG (Investeringsprojekt)</b>	<b>-48 233</b>	<b>-52 180</b>	<b>0</b>	<b>-11 755</b>	<b>-5 320</b>	<b>-23 109</b>	<b>-14 051</b>	<b>0</b>	<b>-7 000</b>	
	<b>Totalt Investeringsutgifter</b>	<b>-2 975 221</b>	<b>-2 959 712</b>	<b>1%</b>	<b>-2 140 090</b>	<b>-77 213</b>	<b>-373 939</b>	<b>-381 815</b>	<b>-74 042</b>	<b>-142 851</b>	