

DIALOG OM VERKSAMHETER I NORRTÄLJE HAMN
Workshop 23 november 2017
Med deltagare från Norrtälje Handelsstad



INNEHÅLL

Syfte	s3
Tillvägagångssätt	s3
Workshopövningen	s4
Deltagare	s8
Sammanfattning av resultat	s8
Sammanfattande bild	s10
Redovisning grupp 1	s11
Redovisning grupp 2	s12
Redovisning grupp 3	s13
Redovisning grupp 4	s14
Bilder från dagen	s15



Bild från workshopen i Åtellets lokaler.

Syfte

Norrtälje Hamn ska bli en levande stadsdel med ett utbud som lockar både boende och besökare. Stadsdelen planeras som en förlängning av den befintliga stadskärnan i Norrtälje stad.

Den 23 november anordnade projekt Norrtälje Hamn en workshop med inbjudna deltagare från Norrtälje Handelsstad.

Workshopens syfte var att förankra tankar och vision kring Norrtälje Hamn med fokus på handel, kommersiella verksamheter och kommunal service och få fram idéer som kan användas i det fortsatta utvecklingsarbetet. De synpunkter och önskemål som framkom går in i det fortsatta arbetet med utvecklingen av hamnen och i diskussion med byggherrar och bostadsrättsföreningar.

Tillvägagångssätt

Workshopen ägde rum mellan kl 08.00 och 09.30 torsdagen den 23 november 2017 i Åtellets lokaler. Inbjudan skickades till alla som är med i nätverket Norrtälje Handelsstad och ett 20-tal personer deltog.

Fyra stycken personer, Mikaela Arvidsson (dialogkonsult i projektet), Carolina Sahlén (Hållbarhetsansvarig i projekt Norrtälje Hamn), Tomas Johansson (Norrtälje Handelsstad) och Nina Pergament (Kommunikationsansvarig i projekt Norrtälje Hamn) höll i workshopen och var med under förmiddagen.

Dagen börjades med att Tomas hälsade alla välkomna och förklarade syftet med workshopen. Därefter gav Carolina Sahlén en kort presentation av det pågående arbetet med Norrtälje hamn. Carolina informerade bland annat om projektets mål, omfattning, tidplan och pågående samverkan med byggherrarna.

Därefter informerade Mikaela om workshopövningen och delade in workshopdeltagarna i fyra grupper. Vid workshopen fick deltagarna med hjälp av bilder diskutera vilka typer av verksamheter man önskar se i Norrtälje Hamn, hur nya verksamheter kan komplettera det befintliga utbudet och var i området det passar med olika typer av verksamhet.

Workshopövningen

Workshopdeltagarnas uppgift var att i grupper tillsammans diskuterar vilken kommunal service och kommersiella verksamheter som kan behövas i Norrtälje Hamn.

Alla grupperna fick en A1-planch med illustrationsplanen för Norrtälje Hamn, ett häfte med referensbilder samt pennor och häftmassa. Häftet med referensbilder visade bland annat bilder på kommersiella verksamheter som t.ex. restauranger, hårfrisörer och mäklare samt kommunal verksamhet som t.ex. bibliotek, vårdcentral och förskola.

Gruppdeltagarna valde ut de bilderna som de ansåg mest representativa för den typ av verksamhet som man önskar se i Norrtälje Hamn. Grupperna fick välja max 15 bilder plus 5 tomma rutor för egna kommentarer. Gruppdeltagarna fäste bilderna på illustrationsplanen och markerade med penna var de önskade se de olika verksamheterna. Resultatet presenterades för alla workshopdeltagarna och därefter följde en gemensam diskussion.



Bild från workshopen i Åtellets lokaler.

DIALOGWORKSHOP HANDEL

Norrtälje Hamn

Syfte: Syftet med workshopen och övningarna är att förankra tankar och vision kring Norrtälje hamn med fokus på handel, kommersiella verksamheter och kommunal service. Workshopen ska inspirera och väcka nyfikenhet samt få fram synpunkter och önskemål som går in i det fortsatta arbetet med Norrtälje Hamn. Inkomna synpunkter kan ligga till grund för diskussion med byggherrar och bostadsrättsföreningar.

När: 23 november 2017 kl. 08.00 – 09.30

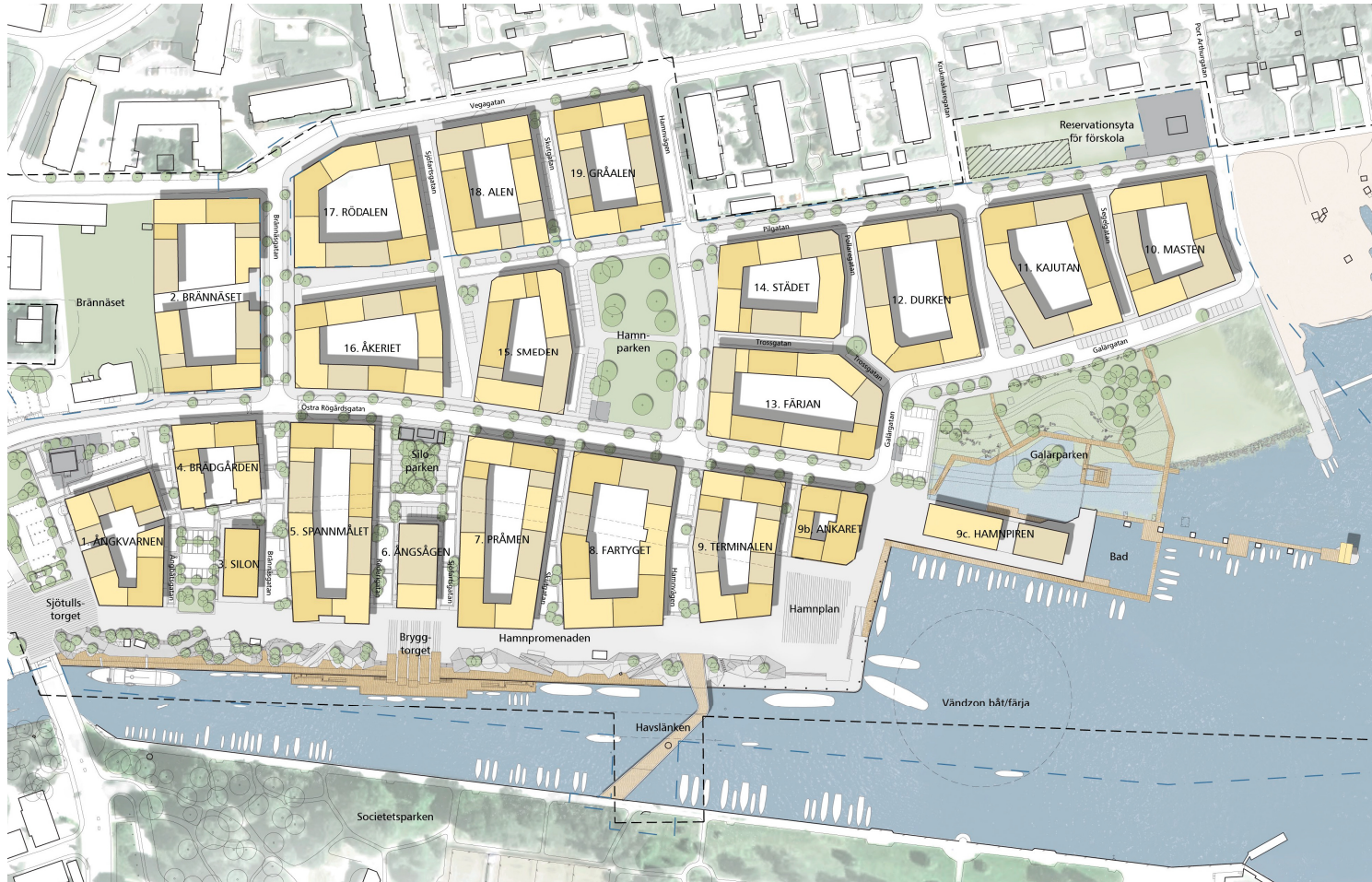
Var: Åtellet, verandan. Sjötullsgatan 10

Deltagare: Deltagare inbjudna av Norrtälje Handelsstad som ingår i befintligt nätverk

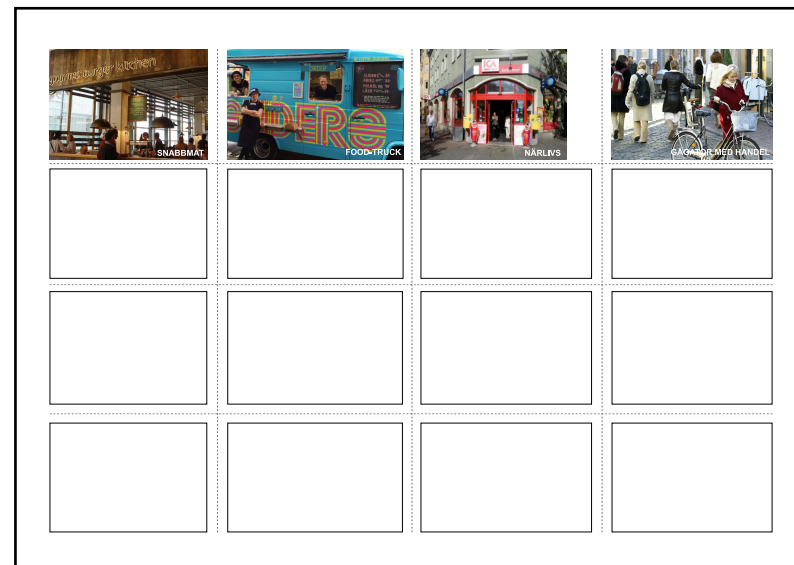
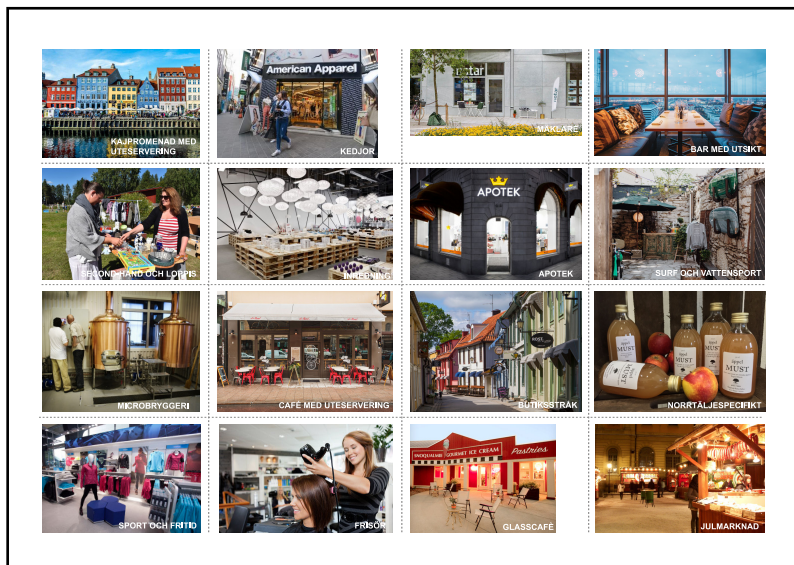
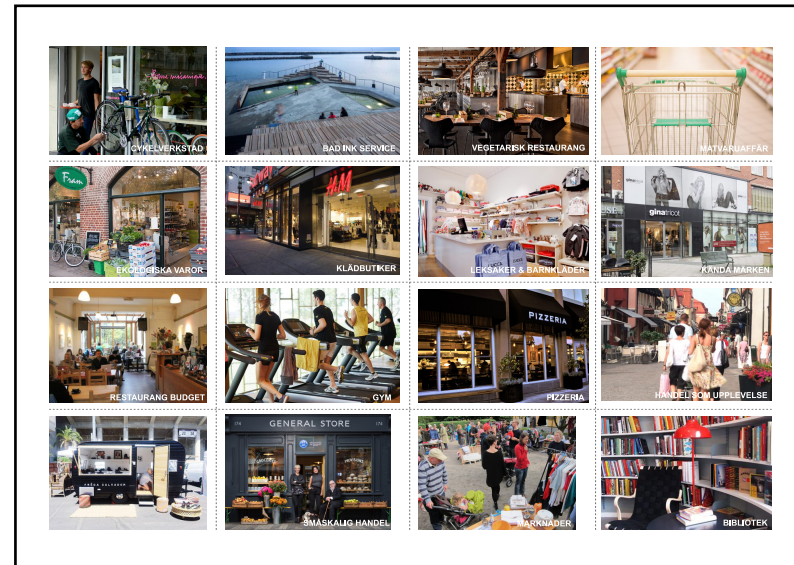
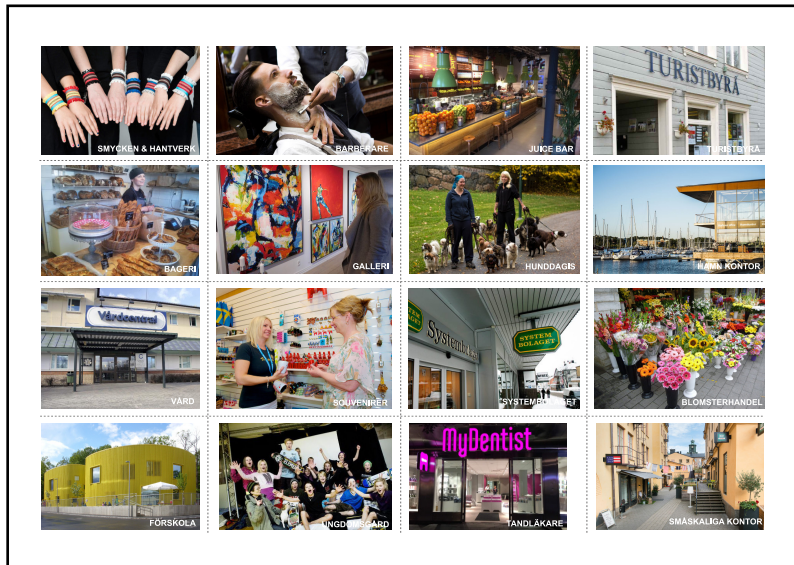
Upplägg av workshopen:

08.00	Välkommen! Frukost till alla deltagarna	Alla
08.05	Syfte med workshopen	Tomas
08.15	Kort info om Norrtälje Hamn – det senaste	Carolina
Gruppövning - "vad för kommersiella verksamheter och kommunal service vill vi se i Norrtälje hamn"		
08.25	Introduktion till övningen	Mikaela
08.30	Gruppövning 1 Grupperna diskuterar tillsammans vilken kommunal service och kommersiella verksamheter som kan behövas i Norrtälje Hamn. Gruppdeltagarna väljer ut de bilderna som de anser är mest representativa för den typ av verksamhet som man önskar se i Norrtälje Hamn och gruppen får välja max 15 bilder + 5 tomma rutor (för egna förslag). Gruppdeltagarna fäster bilderna på illustrationsplanen och markerar med penna var de önskar se de olika verksamheterna. Det är möjligt att sätta en siffra bredvid bilden om gruppen anser att det behövs fler än en av vissa verksamheter.	8 x 6 pers

09.00	Grupperna redovisar för varandra	Alla
09.20	Sammanfattning och diskussion – alla kommenterar	Alla
09.25	Tack till deltagarna! Nästa steg	Tomas



A1-plansch med vit bård där deltagarna fäste referensbilderna de valt ut i gruppen



Häfte med referensbilder som workshopdeltagarna hade till sitt förfogande i gruppövningen. Både kommersiella och kommunala verksamheter fanns representerade samt tomma rutor där deltagarna själva fick lägga till förslag.

Deltagare

Ett flertal olika företag och verksamheter från olika branscher hade anmält sitt intresse för att delta. Totalt deltog 21 st personer i workshopen:

Pelle Grann Wahlgren	Grannköket catering AB
Andreas Porath	Grannköket catering AB
Jan Sjöblom	Roslagsgarn AB
Eva Sjöblom	Roslagsgarn AB
Elsa Deak	Kikide
Kicki Deak	Kikide
Helen Anjon	Tre Praliner
Jessica Carstad	Cama Skor
My Magnusson	Hallonsoda
Pernilla Eriksson	Tre Praliner
Nettan Magnusson	Hallonsoda/ Cama Skor
Åsa Koppe	Arkitektkopia
Johan Blomqvist	Lättviktsmotor AB
Boel N Högberg	Norrtelje Handelsstad
Eva Karlsson	Norrtelje Resebyrå
Katarina Holmberg	Norrtelje Musteri
Therese Carlström	Visit Roslagen
Magda Gebru Billefjord	Handelsbanken
Mats Sjöström	Handelsbanken
Charlotta Spack	Arbetsförmedlingen
Birgitta Porath	Poraths Guld

Sammanfattning av resultatet

Ett flertal grupper uttryckte likvärdiga synpunkter i workshopövningen.

Alla grupperna var eniga om att Hamnpromenaden blir det viktigaste stråket med handel och verksamheter. En del grupper tyckte att Östra Rögårdsgatan lämpar sig bra för mindre butiker och verksamheter med en lokal karaktär eller hantverk och närproducerade varor.

Tre av fyra grupper uttryckte en önskan om ett parkeringsgarage som bör ligga i kvarteret Brännäset eller strax intill.

Alla grupperna ville se en livsmedelsaffär i området och ett flertal uttryckte att den bör ligga i anslutning till Hamnparken alternativt i områdets östra del.

Tre av fyra grupper tyckte att det bör finnas ett bad med service på piren och alla grupperna föreslog någon typ av publik byggnad (exempelvis kulturhus eller marknad) på piren.

Det rådde delad mening kring Turistbyrån. En grupp tyckte att den bör ligga kvar där den är idag, en grupp tyckte att den bör ligga i anslutning till Sjötullstorget, en grupp ansåg att den bör ligga vid Hamnpromenaden och en grupp ansåg att den bör ligga vid Hamnplan.

De referensbilder som användes flitigast var café med uteserveringar, blomsterhandel, micro-bryggeri, närlivs, bar med utsikt, Norrtäljespecifikt, surf- och vattensport, bageri, ungdomsgård, ekologiska varor, juicebar, glasscafé, kajpromenad med uteservering och turistbyrå.

Alla grupperna uttryckte en önskan om att få tillbaka ungdomsgården till området.

En av grupperna tyckte att en bar med utsikt bör ligga i kvarteret Silon, en grupp tyckte att baren bör ligga på piren, grupp tre tyckte i anslutning till Hamnplan och den sista gruppen tyckte att den bör ligga någonstans på Hamnpromenaden.

I planeringen av Norrtälje Hamn har det redan diskuterats en förskola i den östra delen av området och alla grupperna tyckte att det är en bra placering.

Workshopdeltagarna diskuterade den planerade gång- och cykelbron över Norrtäljeviken och Carolina informerade att den är krökt i formen för att uppnå tillgänglighetskrav.

Tidplanen för hela projektet diskuterades. Det är två byggherrar som har påbörjat byggnationer - Centrumfastigheter, kvarter 1 och Index kvarter 3 och 4. Slättö har planerat byggstart av kvarter 19 i början av 2018 och även JM, kvarter 2 planerar byggstart under 2018.



Bild från workshopen i Åtellets lokaler.

Sammansatt bild - workshopövning



Sammansatt bild av workshopdeltagarnas synpunkter med de referensbilderna som användes mest frekvent i workshopövningen.

Redovisning av workshopövning, Grupp 1

- Kajstråket är det viktigaste stråket för lokalisering av handel och verksamheter.
- Norrtälje har i dagsläget ingen Sport- och Fritidaffär och en sådan skulle kunna ligga i stadskärnan.
- Hamnparken kan utformas som en lek- och upplevelse park.
- Food-trucks är flyttbara och kan med fördel användas vid speciella event eller högtider.
- Göteborgs "Fiskekyrka" är en bra referens, Norrtälje hamn skulle kunna ha något liknande fast mer småskaligt, dvs en lokal där man både kan handla fisk och äta fisk.
- Microbryggeri bör finnas inom Norrtälje hamn. Norrtälje har i dagsläget ett flertal mindre bryggerier och någon av dessa skulle kunna etablera sig i hamnen.
- Societetsparken kan utvecklas med frisbee-golf.
- Bron mellan Norrtälje hamn och Societetsparken är oerhört viktig i och med att den knyter ihop de två områdena.
- En centralt placerad ungdomsgård behövs.
- Småskalig handel/hantverkstråk på Östra Rögårdsgatan med bl.a. Norrtäljespecifika butiker.
- Närlivs i områdets östra del.
- Turistbyrå och båtutflykter i anslutning till Hamnplan.
- Ett parkeringshus i områdets västra del.
- Uteserveringar, bageri, bar med utsikt och glasskiosk på Hamnpromenaden (gruppen använde bilden med Nyhavn som referens)

- Bad med service i anslutning till piren.
- Förskola i den östra delen av området.



Workshopövning grupp 1

Redovisning av workshopövning, Grupp 2

- Kulturhus med stor scen i hamnen.
- Kvarteret norr om kvarter 1 kan användas för p-hus.
- Ungdomsgården behöver flytta tillbaka in i området.
- Inga butiker på Östra Rögårdsgatan, Hamnpromenaden ska vara den primära handelsgatan, det är där det händer!
- Gym och närlivs i anslutning till Hamnparken.
- Turistbyrå i anslutning till Sjötullstorget, där är den mer tillgänglig.
- Förskola och hunddagis i den östra delen av området.
- Blomsterhandel, småskalig handel, juicebar, bageri, ekologiska varor, glasscafé, snabbmat, gågator med handel, vegetarisk mat, restaurang budget och kajpromenad med uteserveringar längs med hamnstråket.
- Kedjor, kända märken och Norrtäljespecifikt längs med hamnstråket
- Barberare och frisör i anslutning till Hamnparken.
- Båtprylar och fritidskläder samt fiske i anslutning till Hamnplan.
- Galleri, marknader och bar med utsikt på piren.
- Bad med service på piren.
- Apotek i områdets östra del.
- Mäklare och tandläkare i områdets östra del.



Workshopövning grupp 2

Redovisning av workshopövning, Grupp 3

- Kajstråket (Hamnpromenaden) är det viktigaste stråket, det är där det ska ske!
- Små bodar som näringsidkare kan hyra kortare perioder, ex vis en vecka eller en månad åt gången. Då får vi en blandning av verksamheter. Krav att bodarna har öppet vissa "minimitider", dvs ej stänga vid ex vis dåligt väder.
- El ska finnas framdragen på kajen så att bodarna lätt kan koppla upp sig.
- Exempel på verksamhet i bod - rökeri.
- Bar med utsikt i före detta silokvarteret.
- Turistbyrå ligger bra där den ligger, behöver ej flytta och det behövs inte två stycken i Norrtälje.
- Souvenirbutik på kajstråket för alla som kommer med båt.
- Kedjor behövs ej, de finns redan i stadskärnan.
- Inredningsbutik liknande ROOM eller Granit saknas idag. Kan ligga på Hamnpromenaden.
- Butik med unika barnkläder, det finns inte idag och det efterfrågas.
- En butik som säljer flera olika mindre Norrtäljespecifika märken/närodlat. Mindre företag har kanske inte möjlighet att på egen hand driva en butik men flera aktörer kan samlas på ett ställe, föreslås på Hamnpromenaden.
- Frigöra butiksyta i stadskärnan om mäklare och optiker flyttar till hamnen.
- Apotek och cykelverkstad på Östra Rögårdsgatan.
- Glasscafé, vattensport och bad med service på piren.
- Gym, blomsterhandel, marknad, juicebar, ekologiska

varor och microbryggeri utefter Hamnpromenaden.

- Café med uteservering i anslutning till Hamnplan.
- Närlivs i anslutning till Hamnparken.
- Bageri i anslutning till Sjöfullstorget.
- Bar med utsikt i kvarteret Silon.



Workshopövning grupp 3

Redovisning av workshopövning, Grupp 4

- Närservice i områdets östra del.
- Saluhall med lokala entreprenörer. Kan innehålla microbryggeri, bageri, ekologiska varor och norrteljespecifika varor. Ev även ett Systembolag och en grönsaksmarknad utanför. Kan lokaliseras till Hamnpromenaden.
- Julmarknad på Hamnplan.
- Norrtälje hamn ska vara en levande stadsdel hela tiden, vinter som sommar.
- Food-court med en blandning av matställen, något för alla i anslutning till Hamnplan. Kan innehålla snabbmat, pizzeria, vegetarisk restaurang, juice bar och restaurang budget.
- Cykelverkstad med cykeluthyrning och parkeringshus i anslutning till Östra Rögårdsgatan.
- Småskaliga kontor i den norra delen av området skapar arbetsplatser och bidrar till en levande stadsdel.
- Bar med utsikt över hamnen i anslutning till Hamnplan.
- Kulturscen, glasscafé och galleri i Galärparken/piren.
- Vattensport och båtuthyrning på piren.
- Café med uteservering, souvenirer, turistbyrå, handel som upplevelse, lokala marknader, butiksstråk och secon-hand på Hamnpromenaden.



Workshopövning grupp 4

Bilder från workshopen



norrtaljehamn.se

NORRTÄLJE
KOMMUN

